

Den høje arbejdsløshed risikerer at bide sig fast

Arbejdsløsheden var ved udgangen af 2011 på omtrent samme niveau, som da vi tog hul på 2011. Ledighedskøen har dermed været præget af en usædvanlig stilstand, som ikke er set i nyere tid. De historiske erfaringer viser, at arbejdsløsheden har det at med at bide sig selv i halen – når den først er kommet op på et højt niveau, er den vanskelig at reducere igen. Konsekvensen kan blive, at langtidsledigheden vokser, og at der dermed skabes en ny bund under, hvor langt ledigheden kan komme ned igen. Hvis udviklingen ikke vendes, bliver det fremover vanskeligere at skabe vækst, velstand og sunde offentlige budgetter i Danmark.

af senioranalytiker **Erik Bjørsted**

25. juni 2012

Analysens hovedkonklusioner

- Arbejdsløsheden har en tendens til at bide sig i halen. Når den først er kommet op på et højt niveau, er den typisk også høj i årene efter. Det fænomen er kendt som persistens.
- På det danske arbejdsmarked er der meget tydelige tegn på persistens, så det fremgår, at ledigheden for otte år siden har betydning for ledighedsniveauet i dag.
- Ca. 90-95 pct. af stigningen i ledigheden i ét år slår igennem til det næste år.
- Konsekvensen af persistens er højere langtidsledighed. AE's beregninger viser, at hvis arbejdsløshedsprocenten vokser med 1 pct. point, vokser langtidsledighedsprocenten med 0,4 pct. point.
- Det kan medføre en ny grænse for, hvor langt ledigheden kan komme ned, hvilket vil have store negative konsekvenser for vækst, velstand og de offentlige budgetter.
- Konkret risikerer vi, at man ikke får det fulde udbytte af fx tilbagetrækningsreformen og andre reformer, som sigter på at øge arbejdsstyrken. Derfor er det afgørende at forhindre, at arbejdsløsheden bider sig fast.

Kontakt

Senioranalytiker

Erik Bjørsted

Tlf. 33 55 77 15

Mobil 27 68 79 50

eb@ae.dk

Kommunikationschef

Janus Breck

Tlf. 33 55 77 25

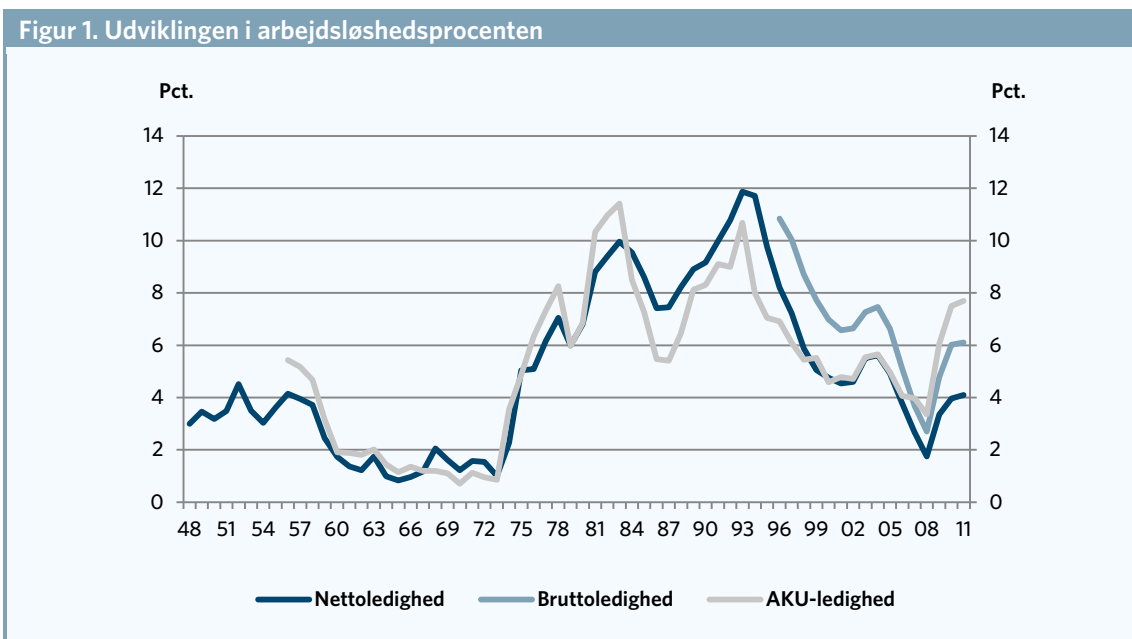
Mobil 40 61 34 38

jb@ae.dk

Ledighed har tendens til at bide sig selv i halen

Set i historisk perspektiv har der været tendens til, at ledigheden fortsætter med at være høj, når den har været høj de foregående år. Det fremgår af figur 1, som viser netto-, brutto- og AKU-ledigheden tilbage i tid. Eksempelvis var det svært at nedbringe ledigheden i 80'erne, og det tog ligeledes lang tid at nedbringe ledigheden fra de 10-12 pct., som den var vokset til, efter de to oliekriser i 1970'erne og de syv magre år fra 1987-1993.

Det fænomen, at arbejdsløsheden har en tendens til at være høj og forblive høj, når den først er vokset, er kendt som persistens.



Anm.: Bruttoledigheden opgør Danmarks Statistik kun tilbage til 2007. Finansministeriet har dog foretaget en tilbageføring til 1996, som er anvendt til figuren.

Kilde: AE på baggrund af Danmarks Statistik, Finansministeriet og OECD.

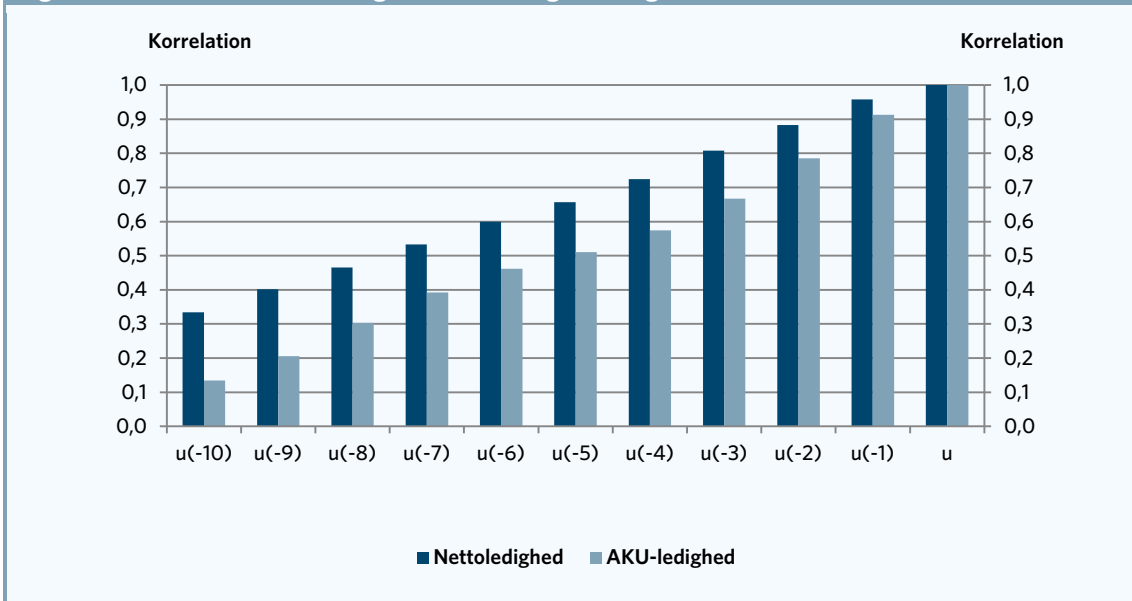
For at illustrere persistens kan man se på korrelationen mellem ledigheden ét år og de foregående år. Jo større korrelation der er, jo mere persistent er ledigheden.

Figur 2 viser korrelation mellem ledigheden ét år og de foregående år for nettoledigheden og AKU-ledigheden. Der ses ikke på bruttoledigheden, fordi dette ledighedsmål kun kan opgøres tilbage til 1996, hvilket betyder et forholdsvis begrænset datagrundlag.

Som det fremgår, er der en meget høj korrelation mellem ledigheden i én periode og de foregående perioder. Korrelationen mellem ledigheden i ét år og året før er over 0,9 for AKU-ledigheden og knap 0,96 for nettoledigheden. Det er meget høje korrelationskoefficienter, og selv årene efter er der stor korrelation. For både nettoledigheden og AKU-ledigheden er der tegn på korrelation helt op til otte år efter, at ledigheden er vokset.

Det betyder, at hvis ledigheden i en periode stiger voldsomt, vil det have en meget stor afsmittende effekt på ledighedsniveauet i de kommende år. Ledigheden kan dermed blive vanskelig at reducere igen, hvilket i sidste ende kan have store konsekvenser for vækst, velstand og de offentlige budgetter.

Figur 2. Korrelation mellem ledigheden i et år og de foregående ti år

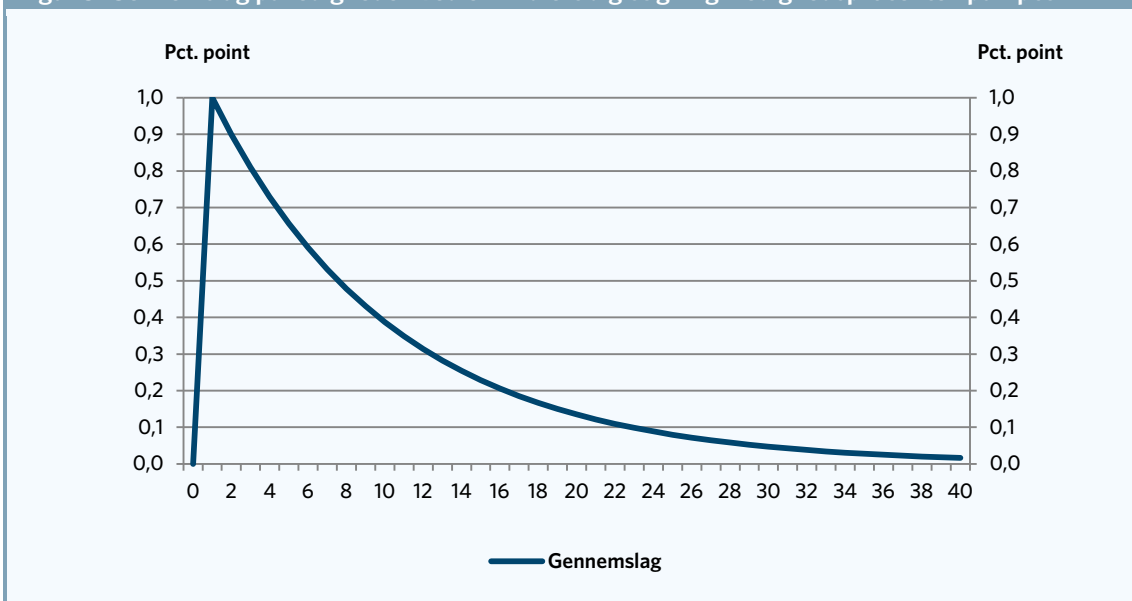


Kilde: AE på baggrund af ADAM's databank, Danmarks Statistik og OECD, Annual Labour Force Statistics.

Omfanget af persistens i ledigheden kan også illustreres ved at beregne, hvor meget ledighedsniveauet i en periode betyder for ledighedsniveauet i den næste periode. Beregningerne er beskrevet i boks 1. De viser, at hvis ledigheden i et år er vokset med 1 pct. point, overføres over 90 pct. af den stigning til næste periode. To år efter er gennemslaget godt 80 pct., og selv 10 år efter er gennemslaget på ledigheden ca. 0,4 pct.-point. Det er vist i figur 3.

Det er vigtigt at understrege, at effekterne er beregnet under forudsætning af, at der ikke sker andet i økonomien, som påvirker ledigheden. Det vil der i praksis gøre, hvorfor de beregnede effekter udelukkende er en illustration af ledighedens tendens til at forblive på et højt niveau, når den først er steget.

Figur 3. Gennemslag på ledigheden ved en midlertidig stigning i ledighedsprocenten på 1 pct.



Anm.: Figuren viser effekten på ledighedsprocenten i årene efter en midlertidig stigning i ledighedsprocenten i år nul på 1 pct. point. Tilpasningsparameteren, α , er i beregningerne sat til 0,9 (jf. Boks 1).

Kilde: Egne beregninger.

Boks 1. Beregning af ledighedens persistens

Graden af ledighedens persistens kan beregnes ved at estimere følgende ligning:

$$u_t = \alpha u_{t-1} + \beta + \mu_t$$

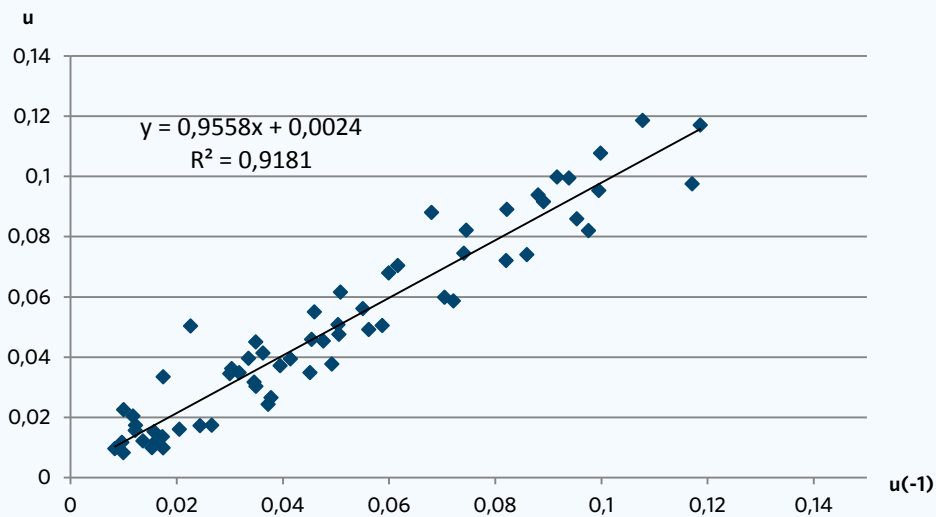
hvor u_t er arbejdsløshedsraten i et givent år, u_{t-1} er arbejdsløshedsraten året før, α og β er konstanter og μ_t er fejleddet i modellen.

Jo højere α er, jo mere persistent er ledigheden, og jo længere tid vil en stigning i arbejdsløsheden have effekt de efterfølgende år.

Nedenfor er modellen estimeret på baggrund af nettoledigheden og AKU-ledigheden. Der er ikke lavet beregninger på baggrund af bruttoledigheden, fordi den kun findes tilbage til 1996, hvilket udgør et for spinkelt datagrundlag.

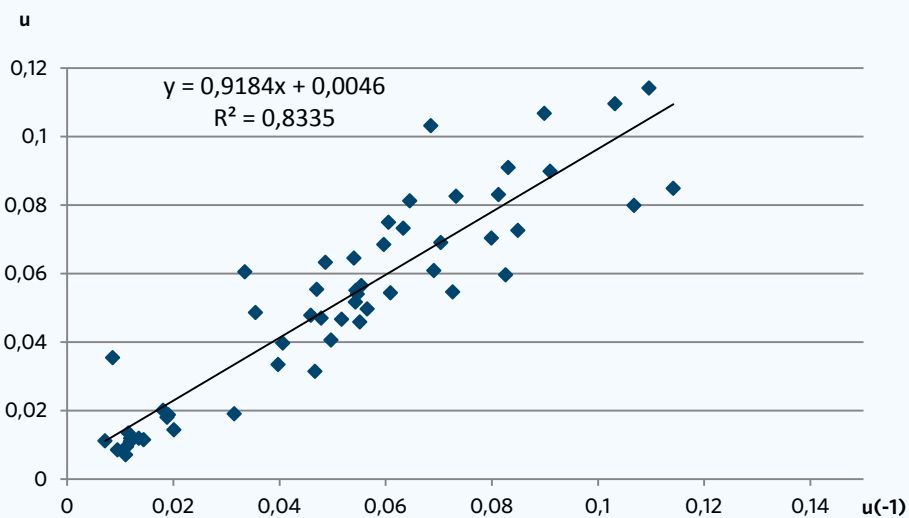
Figur B1 og B2 viser arbejdsløsheden som funktion af arbejdsløsheden året før for hhv. netto- og AKU-ledigheden.

Figur B1. Nettoledigheden som funktion af nettoledigheden året før



Anm.: Estimationsperioden er 1948-2010, T-værdien til koefficienten til ledigheden året før er 25,9. Den gennemsnitlige forudsigelsesfejl er ca. 0,01, svarende til 1 pct.point.

Figur B2. AKU-ledigheden som funktion af AKU-ledigheden året før



Anm.: Estimationsperioden er 1956-2010, T-værdien til koefficienten til ledigheden året før er 16,1. Den gennemsnitlige forudsigelsesfejl er ca. 0,01, svarende til 1 pct.point.

Som det fremgår, er der en meget pæn lineær sammenhæng mellem ledigheden på et givent tidspunkt og ledigheden året før. Det gælder både nettoledigheden og AKU-ledigheden. For nettoledigheden forklarer ligningen ca. 91 pct. af variationen i data, mens ligningen for AKU-ledigheden forklarer godt 83 pct. af variationen i data. Den gennemsnitlige forudsigelsesfejl i begge ligninger er omkring 1 pct.point.

For nettoledigheden findes, at ca. 95 pct. af stigningen i ledigheden i et år slår igennem til næste år, mens der for AKU-ledigheden findes et gennemslag på ca. 90 pct.

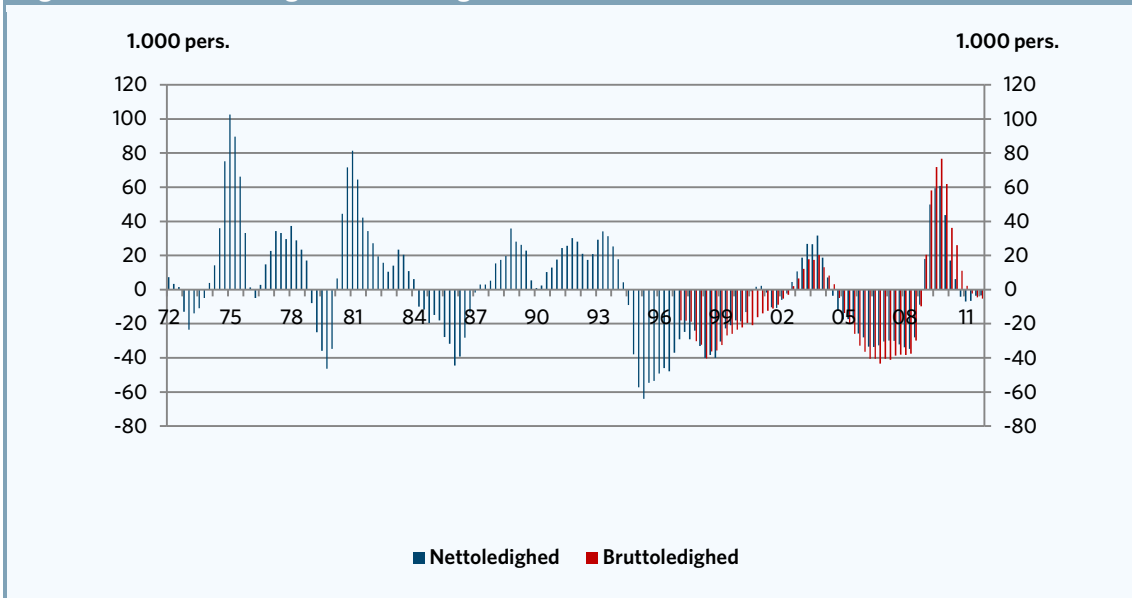
Hvad er symptomerne?

Faktisk ser vi i den her fase af krisen allerede nu klare tegn på, at arbejdsløsheden er ved at bide sig fast og kan forblive høj de kommende år.

Bruttoledigheden var ved udgangen af 2011 på ca. 160.500 fuldtidspersoner svarende til 6 pct. af arbejdsstyrken, og dermed var bruttoledigheden ved udgangen af 2011 på stort set samme niveau, som da vi tog hul på 2011. Det samme gør sig også gældende for nettoledigheden og den stikprøvebaserede AKU-ledighed.

Generelt har arbejdsløsheden set over et år ikke flyttet sig så lidt i nyere tid, som det har været tilfældet i 2011. Det fremgår af figur 4, som ser på år til år-ændringen i netto- og bruttoledigheden i de enkelte kvartaler. Som det fremgår, har hverken netto- eller bruttoledigheden flyttet sig nævneværdigt det seneste år, og dødvandet er betydeligt mere udtalt, end det var i kølvandet på de syv magre år fra 1987-1993 og efter it-boblen tilbage i 2002-2004.

Figur 4. År til år-ændringen i bruttoledigheden



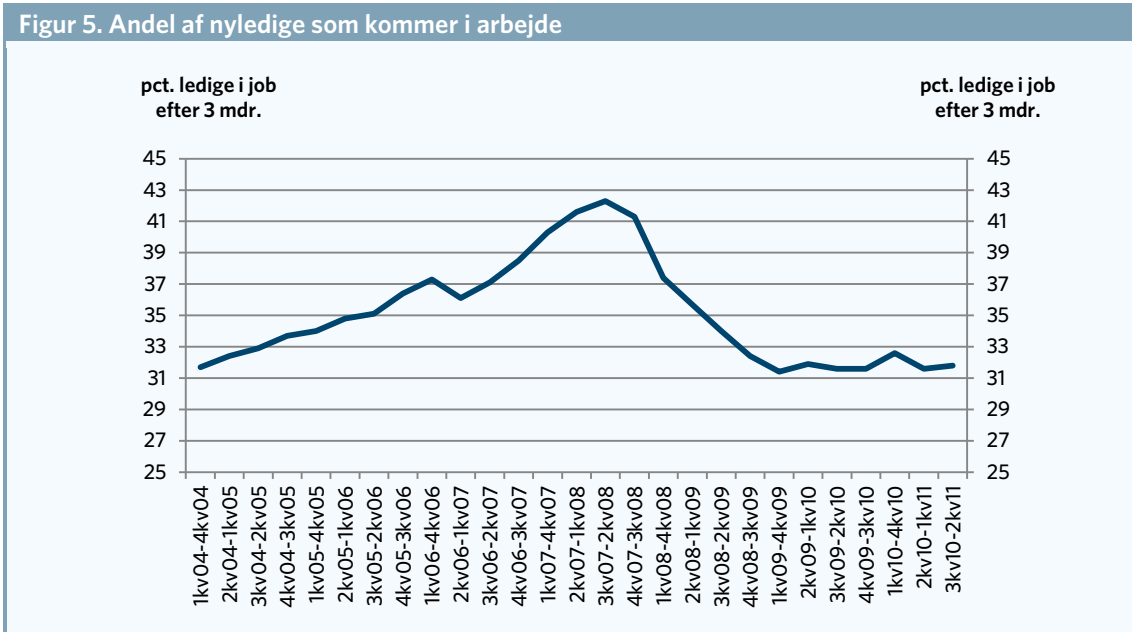
Anm.: Bruttoledigheden opgør Danmarks Statistik kun tilbage til 2007. Finansministeriet har dog foretaget en tilbageføring til 1996, som er anvendt til figuren.

Kilde: AE på baggrund af Danmarks Statistik og Finansministeriet.

Udviklingen i ledigheden dækker over, at tilgangen af nyledige er markant mindre, end da krisen var på sit højeste, og færre fyres. Men i 2011 var der fortsat få, som forlod ledighedskøen. Det er vist i figur 5, som viser andelen af nyledige, som finder arbejde efter tre måneder.

Siden 4. kvartal 2009 har ca. 30 pct. af de nyledige fundet arbejde inden for tre måneder, hvilket i historisk perspektiv er en lille andel. Lige før krisen var andelen over 40 pct., og andelen er i dag omtrent på niveau med andelen, da arbejdsløsheden sidste toppede i 2004 i kølvandet på den bristede it-boble.

Det betyder, at selv om der i 2011 i forhold til tidligere under krisen kom markant færre ind i ledighedskøen, hænger mange fortsat fast i ledighed, og dermed kan ledigheden bide sig fast.



Kilde: AE på baggrund af Beskæftigelsesministeriet, jobindsats.dk.

Langtidsledigheden er mere end tredoblet

Når flere hænger fast i ledighedskøen i længere tid, er der fare for, at langtidsledigheden kan vokse. Det har vi også observeret under denne krise, hvor bruttolangtidsledigheden er vokset med ca. 40.000 personer, så der i dag er ca. 55.000, som har været ledige i 9,6 måneder eller mere. Det svarer til ca. 2 pct. af arbejdsstyrken og 35 pct. af alle bruttoledige. Stigningen svarer til en stigning på 350 pct.

Også EUROSTAT's opgørelse over ledige med et års ledighed eller mere viser en meget kraftig stigning i langtidsledigheden på ca. 40.000 personer, som dog i EUROSTAT's opgørelse svarer til en firdobling.

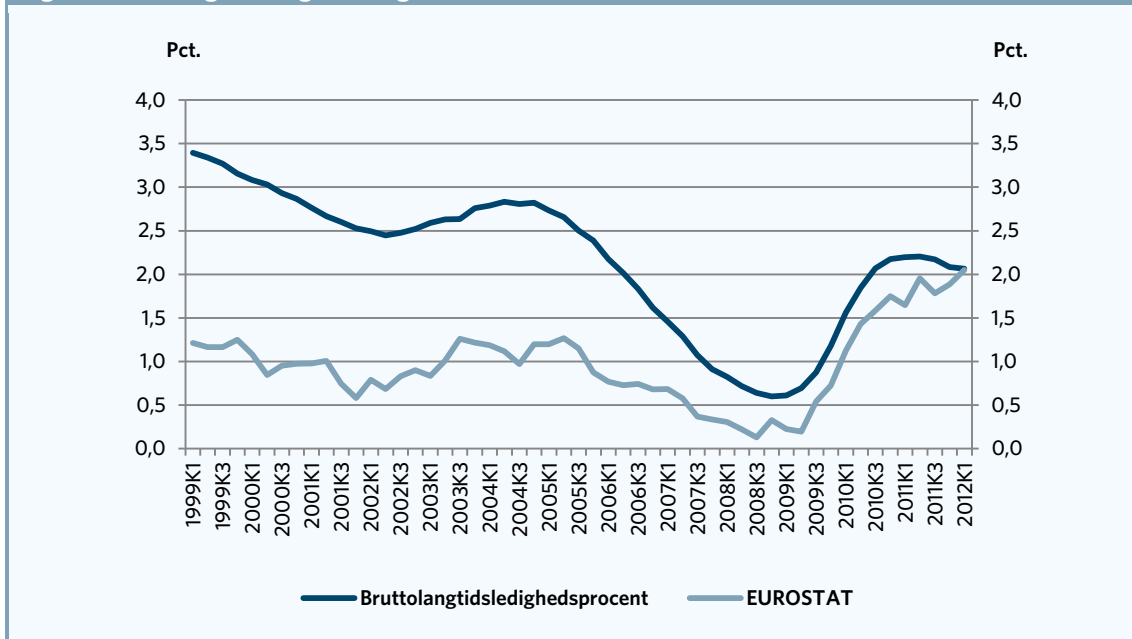
Udviklingen i de to mål for langtidsledigheden er vist i figur 6.

I historisk perspektiv er bruttolangtidsledigheden fortsat under niveauet fra 2004, hvor den sidst toppede, men iflg. EUROSTAT's opgørelse er langtidsledigheden den højeste i ti år.

Forskellen på de to opgørelser er, ud over at EUROSTAT bruger et år som grænse for, hvornår man er langtidsledig, at man i EUROSTAT frasorterer de arbejdsløse, som ikke søger arbejde og ikke står til rådighed for arbejdsmarkedet, hvilket kan være en del af forklaringen på, at niveauet i EUROSTAT's opgørelse er så lavt i forhold til bruttolangtidsledigheden i begyndelsen af perioden, hvor rådighedsreg-

lerne på arbejdsmarkedet var mere lempelige. Til gengæld fanger EUROSTAT's opgørelse de arbejdsløse, som ikke modtager hverken dagpenge eller kontanthjælp.¹

Figur 6. Udviklingen i langtidsledigheden.



Anm.: Data er sæsonkorrigeret. Stikprøven blev i 2007 omlagt, hvilket har sænket usikkerheden, men omlægningen kan også have hævet ledigheden og langtidsledigheden, hvorfor niveauet før 2007 kan være kunstigt lavt. Iflg. EUROSTAT har historisk ca. ¼ af de ledige været langtidsledige. AE vurderer, at omlægningen af stikprøven kan have løftet den samlede ledighedsprocent med 1 pct. point. Lægges det til grund, kan langtidsledighedsprocenten før 2007 altså være undervurderet med ca. ¼ pct. point, hvilket ikke flytter konklusionen om, at langtidsledigheden iflg. EUROSTATS opgørelse er den højeste i ti år. Konklusionen holder også, hvis man fx tilbageskriver langtidsledigheden i 2007 fra EUROSTAT med udviklingen i Finansministeriets langtidsledighed.

Bruttolångtidsledigheden er lavet på baggrund af DREAM og tilbageskrevet med væksten i Finansministeriets langtidsledighed.

Kilde: AE på baggrund af Eurostat, DREAM og Finansministeriet.

Stilstanden i ledighedskøen og den forholdsvis høje langtidsledighed er nogle af de mest alvorlige symptomer på, at arbejdsløsheden er ved at bide sig fast herhjemme og kan forblive høj de kommende år.

Langtidsledige har vanskeligere ved at komme i arbejde end andre ledige, fordi deres kompetencer med tiden bliver mindre værd og værdsættes mindre af arbejdsgiverne. Stigningen i langtidsledigheden kan derfor have meget alvorlige følger for den enkelte, men også for samfundet kan stigningen have alvorlige følger, fordi det gør det endnu sværere at få ledigheden ned igen. I sidste ende kan man risikere, at der bliver lagt en ny bund under, hvor langt ledigheden kan komme ned.

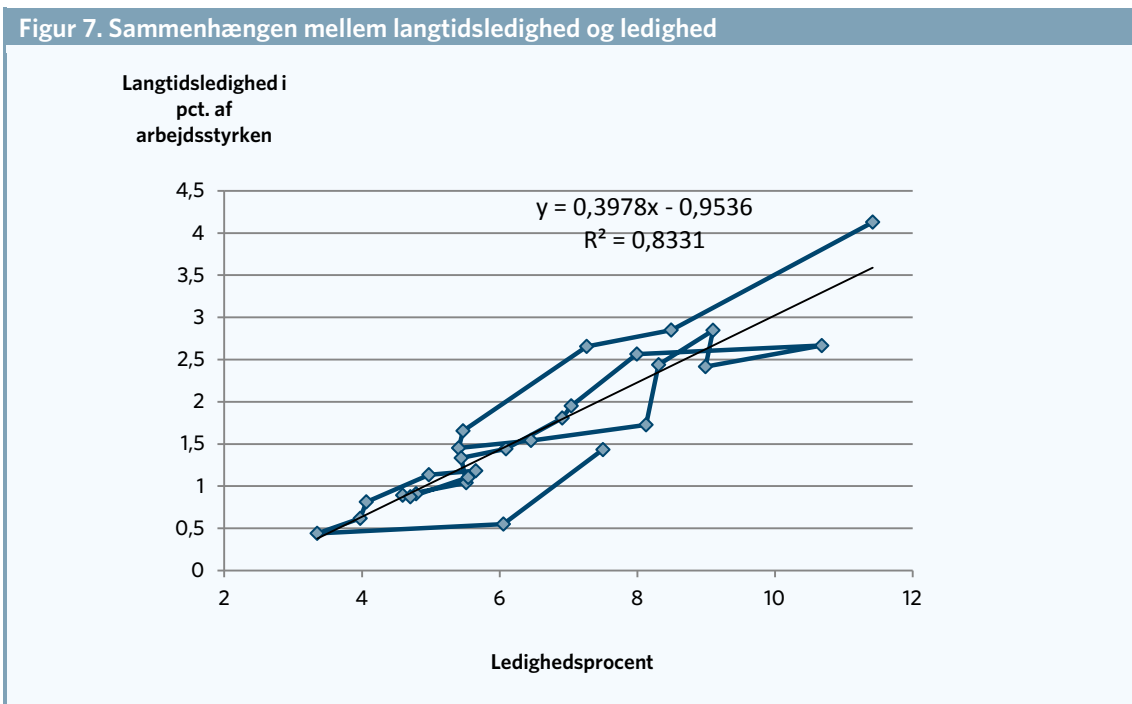
40 pct. af stigningen i ledigheden bliver til langtidsledighed

Baseret på de historiske data kan man beregne, hvor meget af stigningen i den almindelige arbejdsløshed, som bliver til længerevarende arbejdsløshed.

I figur 7 er langtidsledighedsprocenten vist som funktion af arbejdsløshedsprocenten. Som det fremgår, er der en ganske pæn sammenhæng mellem langtidsledighedsprocenten og arbejdsløshedsprocenten. Denne meget simple lineære sammenhæng kan således forklare ca. 83 pct. af variationen i data. Sammenhængen tilsiger, at i det lange løb vil langtidsledighedsprocenten vokse med 0,4 pct.point,

¹ EUROSTATS opgørelse indeholder også studerende, som dog ikke fylder ret meget i EUROSTATS opgørelse over langtidsledighed.

hvis arbejdsløshedsprocenten vokser med 1 pct. Med andre ord bliver ca. 40 pct. af stigningen i ledigheden til langtidsledighed.



Kilde: AE på baggrund af EUROSTAT.

Gennemslaget i figur 7 er en forsimplet beregning, der også kan beregnes lidt mere avanceret, hvilket er gjort i boks 2. Det ændrer dog ikke konklusionen - her fås også et gennemslag på ca. 40 pct.

OECD beregnede i et baggrundsnotat til Economic Outlook no 85², at hvis arbejdsløshedsprocenten stiger med 1 pct., bliver andelen af arbejdsløse med mindst et års ledighed set i forhold til arbejdsstyrken 0,39 pct.point højere. I Økonomisk Redegørelse, december 2009 kommer Finansministeriet frem til et gennemslag på 0,43 pct. på langtidsledigheden af en stigning i ledighedsprocenten på 1 pct.³

Alt i alt er der altså meget, der tyder på, at ca. 40 pct. af stigningen i arbejdsløsheden med tiden bliver til længerevarende arbejdsløshed.

Boks 2. AE's beregninger af langtidsledighed på basis af OECD's model

I beregningen af langtidsledigheden tager OECD udgangspunkt i følgende model

$$LU = a \cdot LU(-1) + b \cdot LU(-2) + c \cdot U + d \cdot U(-1) + e \cdot U(-2) + f \cdot U(-3) + h,$$

hvor

LU er langtidsledighedsprocenten, og U er den samlede ledighedsprocent. LU(-1) betyder langtidsledighedsprocenten fra perioden før, LU(-2) betyder langtidsledighedsprocenten to perioder før og tilsvarende for den samlede ledighedsprocent, U.

a, b, c, d, e, f og h er konstanter

I forhold til OECD's model er det pga. såkaldt ikke-stationaritet af tidsrækkerne mere hensigtsmæssigt af se på ændringen i ledighedsgraden.

² Adjustments to the OECD's method of projecting the NAIRU, OECD, Economics Department, June 2009.

³ Langtidsledige er defineret ved, at man har været arbejdsløs i 9,6 måneder eller mere, svarende til en ledighedsgrad på 0,8.

I forhold til OECD tages derfor udgangspunkt i følgende model:

$$\text{diff}(LU) = a \cdot \text{diff}(LU(-1)) + b \cdot \text{diff}(U) + c \cdot \text{diff}(U(-1)) + d \cdot \text{diff}(U(-2)) + e,$$

Hvor $\text{diff}(LU)$ er forskellen mellem indeværende periodes langtidsledighed og foregående periodes langtidsledighed. Dvs. $\text{diff}(LU) = LU - LU(-1)$. Tilsvarende er $\text{diff}(U)$ forskellen mellem indeværende periodes arbejdsløshedsgrad og foregående periodes arbejdsløshedsgrad.

AE's estimationsresultater fremgår af nedenstående tabel.

Tabel B1. Estimer af statistiske egenskaber

	Estimat	T-værdi
Ændringen i langtidsledigheden forrige periode	-0,3952	3,2739
Ændringen i den samlede ledighed	0,1325	4,6751
Ændringen i den samlede ledighed for en periode siden	0,2543	6,9301
Ændringen i den samlede ledighed for to perioder siden	0,1402	4,4508
Dummy, 1992 = 1	-0,0049	2,9242
Estimationsperiode 1983-2010	R² = 0,86	s = 0,0016

En T-værdi på 2 eller derover indikerer, at den forklarende variabel har en statistisk set målelig effekt på langtidsledigheden og derfor er relevant at tage med i beregningen. $R^2 = 0,86$ angiver, at den estimerede relation kan forklare ca. 86 pct. af variationen i langtidsledighedsgraden, $s = 0,0016$ angiver, at relationen i gennemsnit fejlvurderer ændringen i langtidsledighedsgraden med $\pm 0,16$ pct. point.

Alt i alt er de statistiske egenskaber meget tilfredsstillende.

Gennemslaget af en stigning i arbejdsløshedsprocenten bliver på ca. 37,7 pct. altså knapt 40 pct. Gennemslaget er lidt vanskeligere at beregne, når ændringen i langtidsledigheden fra forrige periode indgår, og beregningerne kan forsimples lidt ved at se bort fra ændringsleddet i langtidsledigheden i ligningen.

I så fald får man estimationsresultaterne i tabel B2.

Tabel B2. Estimer af statistiske egenskaber

	Estimat	T-værdi
Ændringen i langtidsledigheden forrige periode	0*	-
Ændringen i den samlede ledighed	0,1429	4,1945
Ændringen i den samlede ledighed for en periode siden	0,1704	5,3647
Ændringen i den samlede ledighed for to perioder siden	0,0972	2,8077
Dummy, 1984 = 1	-0,0104	4,5985
Dummy, 1992 = 1	-0,0061	3,0570
Estimationsperiode 1983-2010	R² = 0,85	s = 0,0019

Anm.: * angiver, at parameteren er bundet til nul. Dummyerne i 1984 og 1995 fanger uobserverede forhold.

Effekten af en stigning i arbejdsløshedsprocenten er da blot summen af estimerne til ændringerne i arbejdsløshedsprocenten (dvs. $0,1429 + 0,1704 + 0,0972 = 0,41$). Dvs. at hvis arbejdsløshedsprocenten stiger med 1 pct. point, stiger langtidsledighedsprocenten med 0,41 pct. point, eller hvad der svarer til et gennemslag på ca. 40 pct.

Alt i alt må det altså konkluderes, at det beregnede gennemslag fra en stigning i ledigheden på langtidsledigheden på 40 pct. virker som et meget stabilt resultat.

Når flere fanges i langtidsledighed og har sværere ved at komme tilbage i beskæftigelse, fordi deres kompetencer mindskes/værdsættes mindre, kan ledigheden bide sig fast, og vi kan på sigt risikere et højere underliggende strukturelt niveau i arbejdsløsheden.

Der er ikke et 1:1 forhold mellem langtidsledighed og strukturel ledighed.

OECD vurderede i et baggrundsnotat til Economic Outlook no. 85 fra juni 2009,⁴ at ca. 2/3 af stigningen i antallet af ledige med mindst et års arbejdsløshed i Europa med tiden bliver til strukturel ledighed.

Finansministeriet kommer dog i Økonomisk Redegørelse, december 2009, frem til et noget mindre gennemslag på ca. ¼ af stigningen i bruttolangtidsledigheden. Der hersker således stor usikkerhed om gennemslaget størrelse, hvor hurtigt gennemslaget kommer, og om gennemslaget er permanent eller af midlertidig karakter.

Det er dog sikkert, at det har store negative konsekvenser for arbejdsmarkedet, væksten og de offentlige finanser, hvis den strukturelle ledighed får lov til at stige og bide sig fast på et højere niveau – også selvom det kun skulle være midlertidigt.

Hvis vi skal have det fulde udbytte af reformer, må arbejdsløsheden ikke bide sig fast

Længerevarende arbejdsløshed kan betyde, at man helt mister kontakten til arbejdsmarkedet, og at ens arbejdskraft ikke er nær så eftertragtet. Derfor bliver den effektive arbejdsstyrke i realiteten mindre, hvilket mindsker mulighederne for at skabe vækst og velstand.

Også i forhold til at skabe balance på de offentlige budgetter i 2020 kan det have store konsekvenser, hvis arbejdsløsheden er på et højere underliggende niveau end i dag.

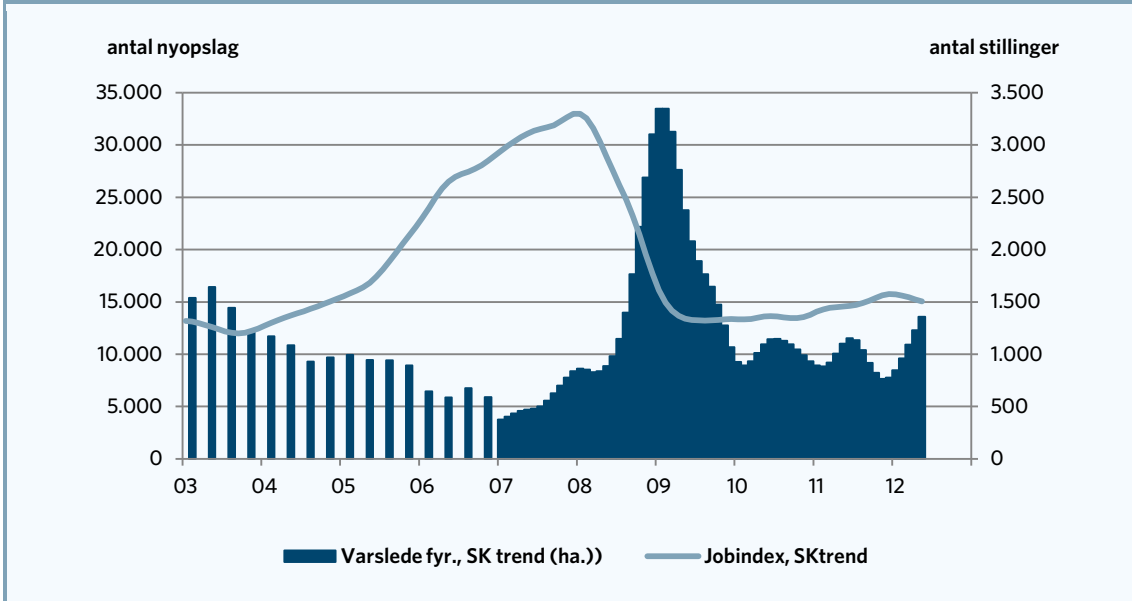
Hvis den underliggende strukturelle ledighed bliver højere i 2020 end ventet, vil der fx ikke være nogen garanti for, at tilbagetrækningsreformen skaber balance på de offentlige budgetter, og den forventede velstandsgevinst på 47 mia. kr., som tilbagetrækningsreformen ventes at bidrage med, bliver mindre. Hvis vi skal have det fulde udbytte af tilbagetrækningsreformen og andre reformer, som søger at øge arbejdsudbuddet, er det derfor afgørende, at arbejdsløsheden ikke får lov til at bide sig fast.

Om arbejdsløsheden de kommende år kommer til at bide sig fast eller ej afhænger i høj grad af jobskabelsen. Som nævnt er de varslede fyringer aftaget kraftigt, men der slås ikke særligt mange stillinger op, hvilket gør det vanskeligere at komme ud af ledighedskøen. Det fremgår af figur 8, som viser de varslede fyringer og tendensen i antallet af nyopslåede stillinger i Jobindeks, som trods en svagt stigende tendens, fortsat ligger på et meget lavt niveau.

Desværre peger flertallet af de danske prognoser på en meget svag vending på det danske arbejdsmarked, hvilket forstærker risikoen for, at ledigheden bider sig fast.

⁴ Adjustments to the OECD's method of projecting the NAIRU, OECD, Economics Department, June 2009.

Figur 8. Varslede fyringer og nyopslåede stillinger



Anm.: Data er sæsonkorrigeret.
 Kilde: AE på baggrund af Beskæftigelsesministeriet, jobindsats.dk samt Jobindeks.