

## Praktikpladser

# Virksomhederne opretter flere lærepladser, men lang vej endnu

Selvom de nye praktikpladstal viser, at det er blevet en smule lettere at finde praktikplads, så bliver køen af unge, der står uden praktikplads længere. I november måned 2015 stod 2.100 elever uden praktikplads, og det er en stigning på 8 procent i forhold til for et år siden. De nye tal viser dog også, at virksomhederne opretter flere praktikpladser. Derfor er det samlet set blevet en smule lettere at finde en praktikplads. Det er vigtigt at virksomhederne holder fast i udviklingen og fortsætter med at oprette flere elevpladser så køen af elever uden praktikplads forhåbentligt snart bliver kortere.

af chefanalytiker **Mie Dalskov Pihl**

**5. februar 2016**

### Analysens hovedkonklusioner

- En gennemgang af de netop offentliggjorte praktikpladstal viser, at flere mangler en praktikplads. I november måned stod knap 2.100 elever med et afsluttet grundforløb uden hverken skolepraktikplads eller praktikplads i en virksomhed, hvilket er 7,5 pct. flere end sidste år.
- Virksomhederne har indgået flere praktikpladsaftaler end på samme tid sidste år. Selvom det ikke har været nok til at gøre praktikpladskøen kortere, så har det alligevel gjort, at det samlet set er blevet lidt lettere at finde praktikplads end for et år siden.
- Det er primært i Jylland, at det er blevet lettere at finde praktikplads. Især i Nordjylland, hvor, der er blevet indgået mange nye aftaler inden for det seneste år. Derimod er det blevet sværere at finde praktikplads på store dele af Sjælland.

### Kontakt

Chefanalytiker

Mie Dalskov Pihl

Tlf. 33 55 77 20

Mobil 26 20 40 36

md@ae.dk

Kommunikationschef

Mikkel Harboe

Tlf. 33 55 77 28

Mobil 28 36 87 50

mh@ae.dk

## Virksomhederne opretter flere lærepladser, men lang vej endnu

AE har set på de nye praktikpladstal for november måned sidste år, der blev offentliggjort i slutningen af januar.

Tallene viser, jf. tabel 1, at flere elever på landets erhvervsskoler akut står og mangler en praktikplads. I november måned stod knap 2.100 elever med et afsluttet grundforløb uden hverken skolepraktikplads eller praktikplads i en virksomhed. Det er en stigning på 7,5 procent inden for et år.

Tallene viser dog også, at den samlede bruttomangel, dvs. alle, der mangler en plads i en virksomhed er faldet med 6 procent på inden for det seneste år, hvilket dels skyldes at færre er søgende, imens de er på grundforløbet og at flere er i skolepraktik.

At manglen på praktikpladser falder skyldes dog også, at der i november blev oprettet 11 procent flere praktikpladsaftaler i virksomhederne end for et år siden. Ser man på udviklingen inden for de seneste 12 måneder, der er et lidt mere robust mål, viser den at vi ligger på niveau med for et år siden.

Selvom virksomhederne tilsyneladende har oprettet lidt flere praktikpladser på de seneste har det altså ikke været nok til at dæmme op for den akutte mangel på praktikpladser, der altså fortsat stiger.

**Tabel 1. Overblik over praktikpladsmangel, nov. 15 sammenlignet med året før**

	nov-14	nov-15	Ændring	
		Antal pers.		Pct.
<b>Antal aktivt søgende</b>	<b>4.752</b>	<b>3.519</b>	<b>-1.233</b>	<b>-25,9</b>
Søgende, afsluttet grundforløb	1.946	2.092	146	7,5
Søgende, i gang med grundforløb	2.806	1.427	-1.379	-49,1
<b>I skolepraktik</b>	<b>6.525</b>	<b>7.036</b>	<b>511</b>	<b>7,8</b>
<b>Søgende i alt</b>	<b>11.277</b>	<b>10.555</b>	<b>-722</b>	<b>-6,4</b>
<b>Nye aftaler</b>	<b>2.586</b>	<b>2.881</b>	<b>295</b>	<b>11,4</b>
heraf korte aftaler	293	315	22	7,5
heraf ordinære	1.719	1.911	192	11,2
heraf rest-aftaler efter SKP	190	242	52	27,4
<b>Nye aftaler, år til dato</b>	<b>44.895</b>	<b>44.859</b>	<b>-36</b>	<b>-0,1</b>
<b>Elever med en uddannelsesaftale i alt</b>	<b>72.102</b>	<b>69.996</b>	<b>-2.106</b>	<b>-2,9</b>

Kilde: AE på baggrund af UVM's praktikpladsstatistik (data offentliggjort 29/1-16).

### Nemtest af finde praktikplads i Nordjylland

Nedenfor har vi undersøgt, hvordan manglen på praktikpladser har udviklet sig i forhold til antallet af nye aftaler i november måned 2015 sammenlignet med samme måned året før. Tabel 2 viser det overordnede billede på landsdele.

De eneste tre steder, hvor manglen på praktikpladser ser ud til at falde er i Nordjylland, Nordsjælland og Vestjylland. Alle andre steder stiger den.

**Tabel 2. Antal aktivt søgende efter praktikplads fordelt på landsdele**

	nov-14		nov-15		Ændring	
	Aktivt søgende i alt	Søgende med afsluttet grundforløb	Aktivt søgende i alt	Søgende med afsluttet grundforløb	Aktivt søgende i alt	Søgende med afsluttet grundforløb
	Antal pers.				Pct.	
Bornholm	79	5	11	8	-86,1	60,0
Fyn	379	156	494	283	30,3	81,4
Københavns by	680	223	383	277	-43,7	24,2
Københavns omegn	558	186	300	217	-46,2	16,7
Nordjylland	798	418	486	253	-39,1	-39,5
Nordsjælland	225	117	144	108	-36,0	-7,7
Sydjylland	480	228	401	247	-16,5	8,3
Uoplyst/ukendt	23	9	24	13	4,3	44,4
Vest- og Sydsjælland	421	188	370	244	-12,1	29,8
Vestjylland	292	151	221	144	-24,3	-4,6
Østjylland	684	196	548	209	-19,9	6,6
Østsjælland	133	69	137	89	3,0	29,0
<b>Total</b>	<b>4.752</b>	<b>1.946</b>	<b>3.519</b>	<b>2.092</b>	<b>-25,9</b>	<b>7,5</b>

Anm.: Fordelt på elevens bopæl.

Kilde: AE på baggrund af UVM's praktikpladsstatistik (data offentliggjort 29/1-16).

I tabel 3 er antallet af nye praktikpladsaftaler i virksomhederne sat i forhold til antallet af akutte praktikpladssøgende, dvs. dem, der hverken er i skolepraktik eller har en virksomhedsplads og som har afsluttet grundforløbet. Hermed får man et mål for, hvor gode chancer, der er for at få en praktikplads.

Samlet set er det blevet en smule lettere at finde en læreplads. I november 2015 blev der indgået 1,4 aftale for hver gang én elev manglede en plads, hvilket er en forbedring på cirka 4 procent inden for det seneste år. Man skal bemærke, at kvoten ikke siger, at der ikke er mangel. Den siger blot, at der er 1,4 elev, der får en plads, hver gang, der er en elev, der ikke får en plads. Ud fra udviklingen i kvoten kan man se, at der indgås flere aftaler i forhold til størrelsen af praktikpladskøen end tidligere.

Ser man på praktikpladskvoten på landsdele i tabel 2 og figur 1, så er det blevet lettere at finde en praktikplads i store dele af landet.

Men på Fyn og på store dele af Sjælland, er det blevet sværere at finde praktikplads. I København og på Vest- og Sydsjælland er antallet af praktikpladser i forhold til køen af søgende faldet med 23-24 procent, mens det på Fyn er blevet 30 procent sværere. I Jylland, Nordsjælland og Københavns omegn er det således i dag lettere at finde en praktikplads end for et år siden. Især i Nordjylland, hvor der i dag er dobbelt så mange praktikpladser i forholdet til antallet af søgende. Der er stadig 253 elever, der akut mangler en praktikplads, men antallet af nye aftaler er vokset markant inden for det seneste år.

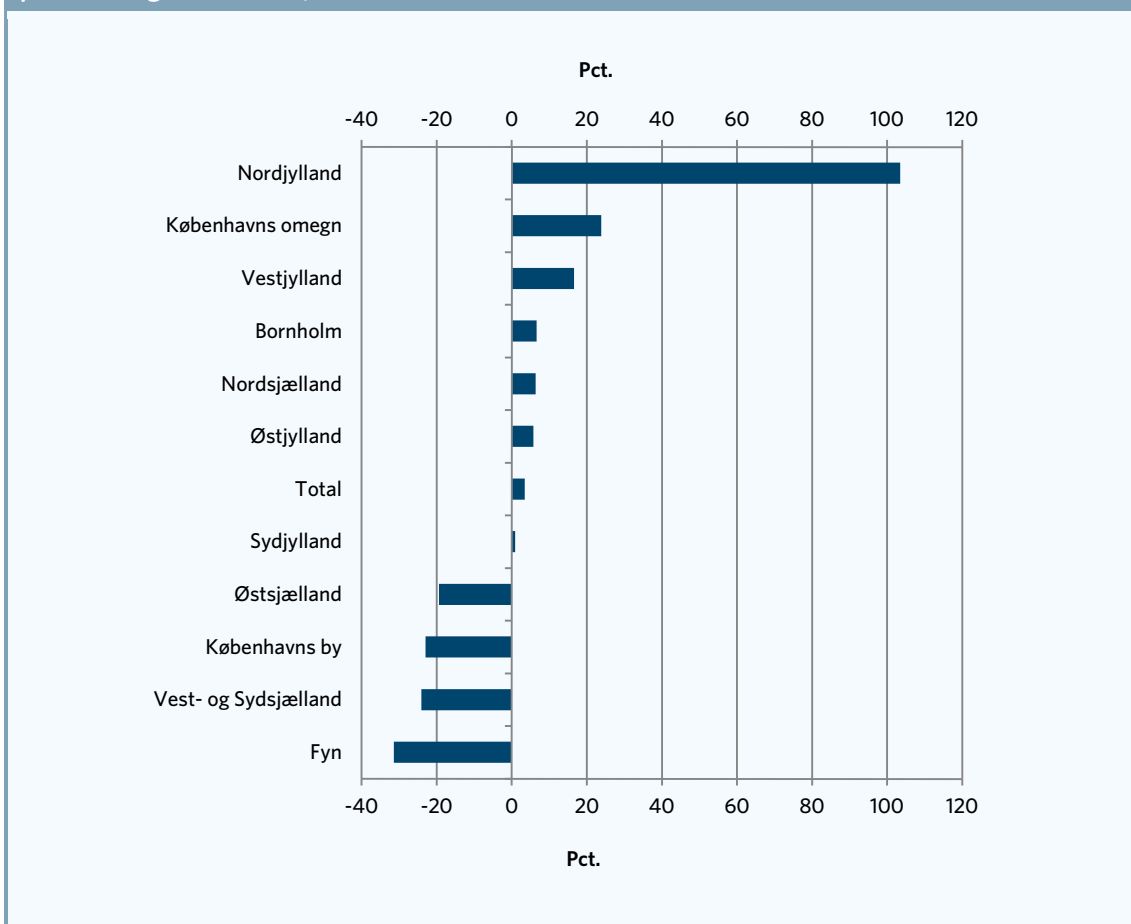
Tabel 3. Antal aftaler om nye praktikpladser ifht. antal elever, der mangler en praktikplads efter grundforløbet, november 2015 ifht. 2014

	Nov-14	Nov-15	Pct.
Bornholm	3,4	3,6	6,6
Fyn	1,2	0,8	-31,4
Københavns by	1,3	1,0	-23,0
Københavns omegn	1,1	1,4	23,8
Nordjylland	0,5	1,1	103,5
Nordsjælland	1,9	2,0	6,3
Sydjylland	1,5	1,5	0,9
Uoplyst/ukendt	2,2	1,6	-27,3
Vest- og Sydsjælland	1,8	1,4	-24,1
Vestjylland	1,8	2,1	16,6
Østjylland	1,9	2,0	5,7
Østsjælland	1,5	1,2	-19,4
Total	1,3	1,4	3,5

Anm: Kvoten er regnet som antallet af nye pladser i måneden inden for landsdelen ifht. antallet af søgende med afsluttet grundforløb på landsdelen.

Kilde: AE på baggrund af UVM's praktikpladsstatistik (data offentliggjort 29/1-16).

Figur 1. Udvikling i antallet aftaler om nye praktikpladser ifht. antal elever, der mangler en praktikplads efter grundforløbet, november 2015 ifht. 2014



Anm: Kvoten er regnet som antallet af nye pladser i måneden inden for landsdele ifht. antallet af søgende med afsluttet grundforløb på landsdelen.  
Kilde: AE på baggrund af UVM's praktikpladsstatistik (data offentliggjort 29/1-16).

### Nye praktikpladser er nødvendigt for at tiltrække unge til erhvervsuddannelserne

Det er glædeligt, at virksomhederne ifølge de nye praktikpladstal opretter flere aftaler om lærepladser til eleverne på landets erhvervsskoler. Desværre stiger køen af elever, der står og mangler en praktikpladser dog stadig, og med mere end 2.000 elever, der ikke kan komme videre på deres uddannelse, er det vigtigt, at virksomhederne får oprettet flere lærepladser.

De seneste prognoser peger på, at vi kommer til at mangle faglært inden for en kort årrække, og derfor er det afgørende, at virksomhederne fortsætter de gode takter. Det er nødvendigt med flere praktikpladser, hvis vi skal have uddannet den arbejdskraft, som arbejdsmarkedet efterspørger, men det er også vigtigt med nok praktikpladser for at kunne tiltrække de unge.

Erhvervsuddannelserne er gode uddannelser, der giver gode solide kompetencer, som arbejdsmarkedet har brug for og virksomhederne kommer til at efterspørge i endnu større stil de kommende år. Som AE tidligere har vist er erhvervsuddannelserne en god investering. Både for den enkelte, men også for samfundet. Fordi erhvervsuddannelserne er indrettet som en vekseluddannelse, hvor man både lærer teori på skolen og færdigheder ude i virksomhederne har nyuddannede faglærte ofte en lettere overgang til arbejdsmarkedet end andre unge, og ser man på investeringsperspektivet betaler erhvervsuddannelserne sig tilbage allerede når svendebrevet er i hus.

## Bilag. Udvikling på indgange

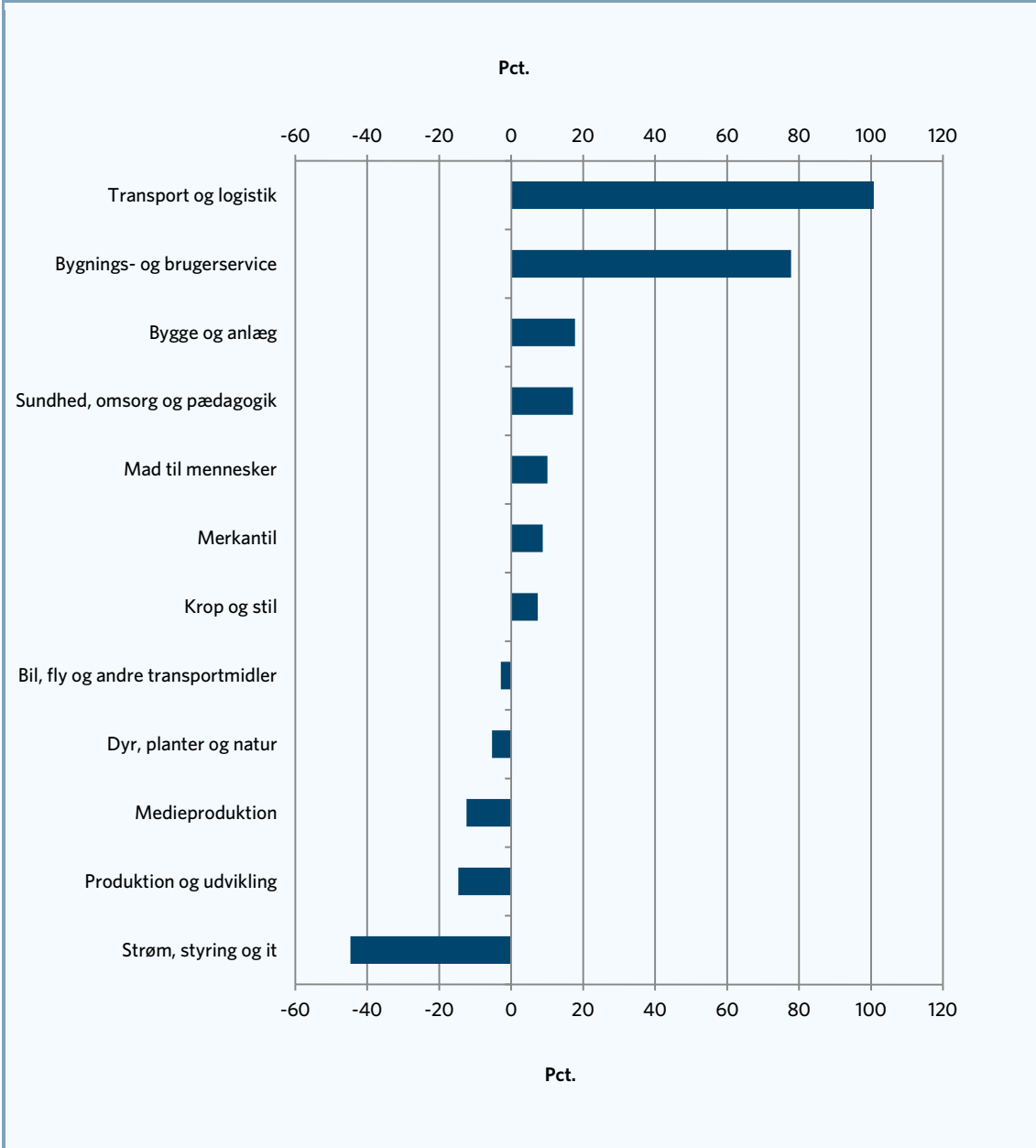
Bilagstabel 1. Mangel på praktikpladser fordelt på indgange						
	nov-14		nov-15		Ændring	
	Aktivt søgende i alt	Søgende med afsluttet grundforløb	Aktivt søgende i alt	Søgende med afsluttet grundforløb	Aktivt søgende i alt	Søgende med afsluttet grundforløb
	Antal pers.				Pct.	
Bil, fly og andre transportmidler	546	178	238	164	-56,4	-7,9
Bygge og anlæg	749	256	318	238	-57,5	-7,0
Bygnings- og brugerservice	77	24	32	18	-58,4	-25,0
Dyr, planter og natur	74	61	62	56	-16,2	-8,2
Krop og stil	56	12	70	13	25,0	8,3
Mad til mennesker	252	165	215	151	-14,7	-8,5
Medieproduktion	162	67	125	68	-22,8	1,5
Merkantil	1.393	730	1.335	709	-4,2	-2,9
Produktion og udvikling	262	90	245	125	-6,5	38,9
Strøm, styring og it	738	206	579	370	-21,5	79,6
Sundhed, omsorg og pædagogik	232	103	194	95	-16,4	-7,8
Transport og logistik	204	54	106	85	-48,0	57,4
<b>Total</b>	<b>4.745</b>	<b>1.946</b>	<b>3.519</b>	<b>2.092</b>	<b>-25,8</b>	<b>7,5</b>

Kilde: AE på baggrund af UVM's praktikpladsstatistik (data offentliggjort 29/1-16).

Bilagstabel 2. Praktikpladskvote fordelt på indgange, forhold mellem nye aftaler og antal akut sø-			
	nov-14	nov-15	Ændring, pct.
Bil, fly og andre transportmidler	0,9	0,8	-2,9
Bygge og anlæg	1,5	1,7	17,8
Bygnings- og brugerservice	2,4	4,2	77,8
Dyr, planter og natur	2,8	2,6	-5,3
Krop og stil	4,6	4,9	7,4
Mad til mennesker	1,6	1,8	10,1
Medieproduktion	0,5	0,5	-12,4
Merkantil	0,5	0,5	8,7
Produktion og udvikling	1,7	1,5	-14,7
Strøm, styring og it	0,8	0,5	-44,6
Sundhed, omsorg og pædagogik	6,9	8,1	17,1
Transport og logistik	1,4	2,8	100,8
<b>Total</b>	<b>1,3</b>	<b>1,4</b>	<b>3,5</b>

Anm: Kvoten er regnet som antallet af nye pladser i måneden inden for indgangen ifht. antallet af søgende med afsluttet grundforløb på indgangen.  
 Kilde: AE på baggrund af UVM's praktikpladsstatistik (data offentliggjort 29/1-16).

Bilagsfigur 1. Praktikpladskvotefordelt på indgange, november 2015 ifht. 2014



Anm: Kvoten er regnet som antallet af nye pladser i måneden inden for indgangen ifht. antallet af søgende med afsluttet grundforløb på indgangen. Kilde: AE på baggrund af UVM's praktikpladsstatistik (data offentliggjort 29/1-16).