



Arbejdsmarked

Unge hårdest ramt af ledighed – især i to dele af Jylland

Mere end 125.000 personer har meldt sig ledige, siden coronakrisen ramte Danmark. Det svarer til, at godt 4 pct. af de beskæftigede har meldt sig ledige. Blandt unge svarer antallet af nyledige til mere end 5 pct. af de beskæftigede. Unge er dermed hårdest ramt af coronakrisen indtil nu. Det gælder i særlig grad i Nord- og Østjylland.

af senioranalytiker **Emilie Agner Damm**
& stud.polit. **Freja Englund**

17. juni 2020

Analysens hovedkonklusioner

- Antallet af nyledige svarer til 4,3 pct. af beskæftigelsen. I Nordjylland udgør nyledige dog 4,9 pct. af beskæftigelsen. Corona har ramt alle aldersgrupper i Nordjylland hårdere end landsgennemsnittet. Omvendt har Vestjylland indtil nu været mildere ramt end resten af landet med en andel af nyledige på under 3 pct. af beskæftigelsen. Dette gælder for alle aldersgrupper, at Vestjylland er mildere ramt.
- Unge er generelt hårdest ramt af coronaledighed. I Hovedstaden og på Fyn har ledigheden dog ramt unge under 30 år mildere, end den har ramt personer over 30 år.
- I Nordjylland og Østjylland er unge hårdest ramt, både når vi sammenholder med de andre aldersgrupper internt i den respektive region og med gennemsnittet for de unge i resten af landet.

Kontakt

Senioranalytiker
Emilie Agner Damm
Tlf. 33 55 77 15
Mobil 27 35 85 95
ead@ae.dk

Kommunikationskonsulent
Jakob Esmann
Mobil 28 33 80 69
je@ae.dk

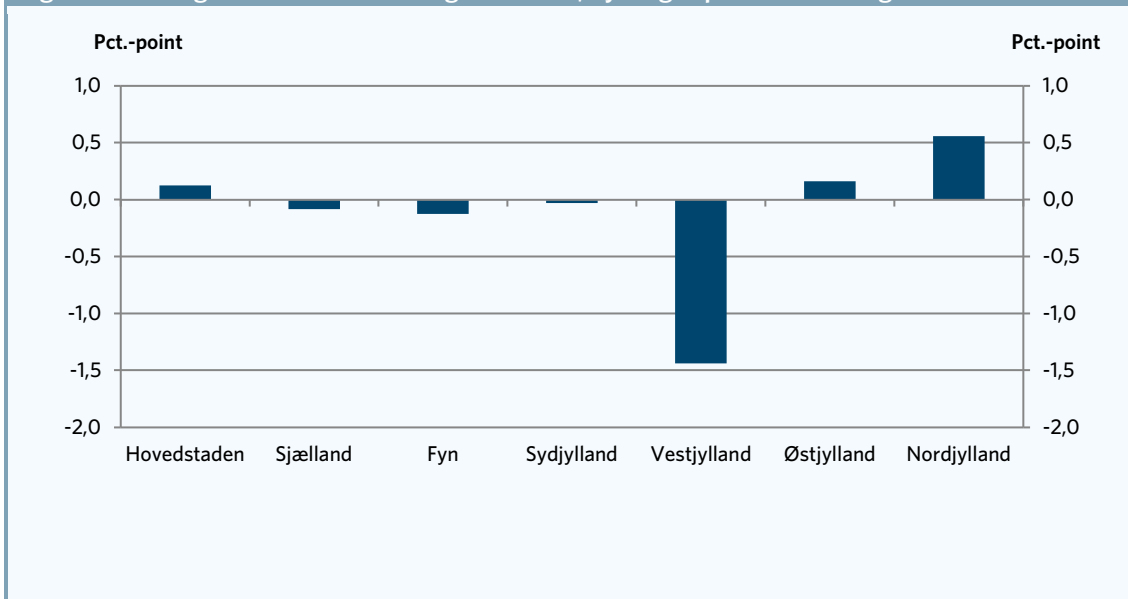
Ledigheden har ramt Nordjylland hårdest

Selvom ledigheden er steget i hele Danmark, er der regionale forskelle på, hvor hårdt coronakrisen har ramt. På landsplan svarer antallet af nytilmeldte ledige til 4,3 pct. af beskæftigelsen, og mens Vestjylland hidtil har færre nyledige pr. beskæftigede, har Nordjylland markant flere. Vestjylland har en erhvervsstruktur, hvor industrien fylder markant mere end i resten af Danmark. Industrien blev ikke hårdt ramt i coronakrisens første fase, men AE har tidligere peget på, at der er risiko for, at industrien - og dermed Vestjylland - kan blive hårdt ramt i den kommende tid.

Figur 1 viser merledigheden i de enkelte landsdele sammenlignet med landsgennemsnittet. En positiv værdi betyder, at landsdelen har flere nytilmeldte ledige ift. landsdelens beskæftigelse, end hvad tilfældet er på landsplan. Omvendt angiver en negativ værdi, at landsdelen er mindre ramt af ledighed end i resten af landet.

Andelen af nyledige målt ift. beskæftigelsen er 1,4 pct.-point lavere i Vestjylland end på landsplan. Omvendt er nyledige ift. beskæftigelsen 0,6 pct.-point højere i Nordjylland end generelt. Hovedstaden og Østjylland er en smule hårdere ramt end landsgennemsnittet, mens Sjælland, Fyn og Syddjylland er ramt en anelse mildere end generelt.

Figur 1. Merledighed i forhold til landsgennemsnit, nyledige i pct. af beskæftigelse

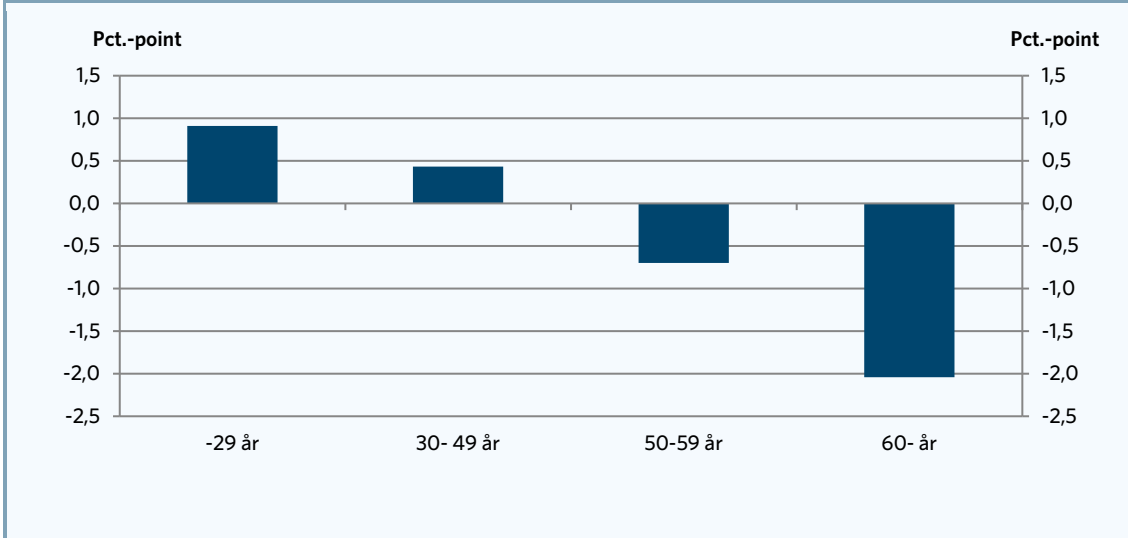


Anm: Ledigheden er beregnet som nyledige fra 9. marts til 31. maj i forhold til beskæftigelsen. Merledigheden er beregnet ift. landsgennemsnit. Hovedstaden er inkl. Bornholm.
 Kilde: AE på baggrund af Danmarks Statistiks registre.

Unge rammes hårdest af coronakrisen

Figur 2 viser merledigheden for aldersgrupper ift. gennemsnittet. Figuren viser tydeligt, at coronakrisen rammer de yngste på arbejdsmarkedet hårdest. Mens det samlede antal nyledige svarer til 4,3 pct. af beskæftigelsen, er nyledigheden for unge under 30 år på 5,2 pct. af beskæftigelsen. For seniorer på arbejdsmarkedet er tallet 2,3. Unge er dermed ramt mere end dobbelt så hårdt af ledighed som personer over 60 år.

Figur 2. Merledighed i forhold til gennemsnit, nyledige i pct. af beskæftigelse



Anm: Ledigheden er beregnet som nyledige fra 9. marts til 31. maj i forhold til beskæftigelsen. Merledigheden er beregnet ift. landsgennemsnit.
 Kilde: AE på baggrund af Danmarks Statistiks registre.

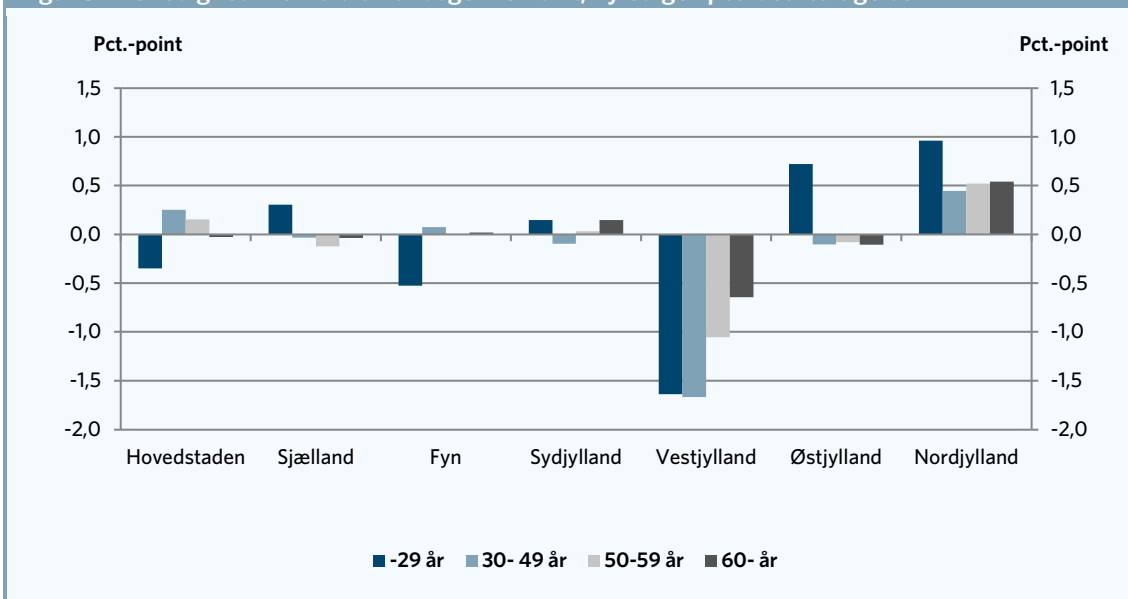
Flere unge kan have mistet jobbet

Tallene i analysen inkluderer kun personer, der har tilmeldt sig som ledige. Langt de fleste mennesker vil kun tilmelde sig som ledige, hvis de regner med at være berettiget til en ydelse. Det betyder, at eksempelvis studerende ikke vil indgå i statistikken, selvom de kan have mistet jobbet. Der kan dermed være et mørketal ift. hvor mange unge, der er blevet ramt af coronakrisen og har mistet jobbet. Det kan tænkes især at gøre sig gældende omkring de store uddannelsesbyer.

Unge er især hårdt ramt i Nord- og Østjylland

Figur 3 kombinerer den geografiske fordeling af ledigheden med aldersfordelingen af ledighed. Figur 1 viste, at Nordjylland er den landsdel, der er hårdest ramt af ledighed. I figur 3 ses merledigheden fordelt på både alder og region. En positiv værdi angiver, at en given aldersgruppe i en given region er hårdere ramt af ledighed end den samme aldersgruppe i hele landet.

Figur 3. Merledighed i forhold til landsgennemsnit, nyledige i pct. beskæftigelse



Anm: Ledigheden er beregnet som nyledige fra 9. marts til 31. maj i forhold til beskæftigelsen. Merledigheden er beregnet ift. landsgennemsnit for samme aldersgruppe. Hovedstaden er inkl. Bornholm.
Kilde: AE på baggrund af Danmarks Statistiks registre.

Coronakrisen har ramt alle aldersgrupper i Nordjylland hårdt

I Nordjylland er alle aldersgrupper hårdere ramt af coronakrisen end på landsplan, men især blandt Nordjyllands unge under 30 år er der flere, der har tilmeldt sig ledighed, end det er tilfældet i resten af Danmark. Blandt Nordjyllands unge udgør antallet af nyledige 6,2 pct. af beskæftigelsen, hvilket er det højeste niveau af nyledige blandt alle aldersgrupper i alle regioner.

Østjyllands unge er særligt hårdt ramt

I Østjylland har coronakrisen ramt indbyggerne over 30 år en smule mildere end på landsplan. Unge under 30 år er dog ramt ca. 0,7 pct.-point hårdere end på landsplan. Dermed er unge i Østjylland ramt næsthårdest efter unge i Nordjylland.

Vestjyderne har klaret sig godt igennem krisen – indtil nu

I Vestjylland er alle aldersgrupper mildere ramt end de samme aldersgrupper generelt. AE har tidligere vist, at Vestjylland kan blive hårdt ramt, hvis den udenlandske efterspørgsel på danske varer falder. Det vil nemlig påvirke de dele af industrien, som har deres primære markeder uden for Danmark.

Sydjylland ligger tættest på landsgennemsnittet

I Sydjylland ligger niveauet for alle aldersgrupper tæt på landsgennemsnittet.

I Hovedstaden og på Fyn rammes unge mildere end landsgennemsnittet

Coronakrisen har ramt Hovedstaden og Fyn omtrent ens. Begge steder er unge ramt i en lidt mindre grad end landsgennemsnittet. I Hovedstaden er de øvrige aldersgrupper lidt hårdere end landsgennemsnittet, og på Fyn er de øvrige aldersgrupper ramt på niveau med landsgennemsnittet. At unge er ramt lidt mildere i Hovedstaden på trods af, at Hovedstaden overordnet er ramt lidt hårdere end landsgennemsnittet, kan formodentlig i nogen grad forklares ved, at en større andel af de unge omkring Hovedstaden er under uddannelse og derfor ikke berettigede til at modtage ydelser ifm. et jobtab.

På Sjælland er de yngste hårdere ramt end på landsplan

I Region Sjælland er især unge under 30 år ramt hårdere af coronakrisen end på landsplan. Indbyggerne over 30 år er ramt omtrent som landsgennemsnittet.

Unge kan med fordel bruge tiden til at uddanne sig

Under finanskrisen for godt ti år siden så vi, at mange unge brugte tiden under krisen på at uddanne sig. Det betød, at de stod bedre, da krisen sluttede. Unge i dag bør gøre det samme. Hvis de unge bruger krisen til at uddanne sig, har det flere positive effekter. Dels giver det plads på arbejdsmarkedet til de ældre, og dels står de bedre på arbejdsmarkedet på den anden side af krisen, hvis de har en uddannelse i rygsækken. Det vil øge deres chancer for at finde beskæftigelse, men det vil også have positive samfundseffekter, fordi det vil øge produktiviteten og bidrage positivt til Danmarks velstand.

¹ <https://ae.dk/analyser/nu-spreder-krisen-sig-til-andre-erhverv>

Bilag

Tabel 1. Nyledige i pct. af beskæftigelsen

	Hele landet	Hovedstaden*	Sjælland	Fyn	Syddjylland	Vestjylland	Østjylland	Nordjylland
-29 år	5,2	4,9	5,5	4,7	5,4	3,6	6,0	6,2
30- 49 år	4,8	5,0	4,7	4,8	4,7	3,1	4,7	5,2
50-59 år	3,6	3,8	3,5	3,6	3,7	2,6	3,6	4,2
60- år	2,3	2,3	2,3	2,3	2,4	1,6	2,2	2,8
I alt	4,3	4,5	4,2	4,2	4,3	2,9	4,5	4,9

Anm: Ledigheden er beregnet som nyledige fra 9. marts til 31. maj i forhold til beskæftigelsen. Hovedstaden er inkl. Bornholm.
 Kilde: AE på baggrund af Danmarks Statistiks registre.

RAR - De Regionale Arbejdsmarkedsråd

De otte regionale arbejdsmarkedsråd koordinerer beskæftigelsesindsatsen, virksomhedsindsatsen og indsatsen rettet mod områder med mangel på arbejdskraft og områder med høj ledighed. De anvendes således også som statistiske enheder til at opgøre bl.a. ledighed fordelt på brancheniveau, alder m.m.

Følgende kommuner hører under hver enkelt arbejdsmarkedsråd:

Hovedstaden: København, Frederiksberg, Dragør, Tårnby, Albertslund, Ballerup, Brøndby, Gentofte, Gladsaxe, Glostrup, Herlev, Hvidovre, Høje-Taastrup, Ishøj, Lyngby-Taarbæk, Rødovre, Vallensbæk, Allerød, Egedal, Fredensborg, Frederikssund, Halsnæs, Furesø, Gribskov, Helsingør, Hillerød, Hørsholm og Rudersdal.

Sjælland: Faxe, Greve, Køge, Lejre, Roskilde, Solrød, Guldborgsund, Holbæk, Kalundborg, Lolland, Næstved, Odsherred, Ringsted, Slagelse, Sorø, Stevns og Vordingborg.

Fyn: Assens, Faaborg-Midtfyn, Kerteminde, Langeland, Nordfyn, Nyborg, Odense, Svendborg og Ærø.

Syddjylland: Esbjerg, Fanø, Fredericia, Haderslev, Kolding, Sønderborg, Tønder, Varde, Billund, Vejen, Vejle, Middelfart og Aabenraa.

Vestjylland: Herning, Holstebro, Ikast-Brande, Lemvig, Ringkøbing-Skjern, Skive og Struer.

Nordjylland: Brønderslev, Frederikshavn, Hjørring, Jammerbugt, Læsø, Mariagerfjord, Morsø, Rebild, Thisted, Vesthimmerland og Aalborg.

Bornholm: Bornholms regionskommune. I denne analyse indgår Bornholms regionskommune dog i Region Hovedstaden.

Kilde: www.rar-bm.dk