



Voksen- og efteruddannelse

# Ufaglærte i små virksomheder får mindre efteruddannelse

Ufaglærte i små virksomheder deltager i mindre grad i offentlig efteruddannelse end ufaglærte i større virksomheder. Samtidig viser tallene, at de ufaglærte, der er på arbejdspladser med flere ufaglærte, i højere grad deltager i voksen- og efteruddannelse. Tallene tyder på, at kulturen på virksomheden betyder meget. De virksomheder, der efteruddanner, fortsætter med at gøre det, mens de, der ikke gør, har sværere ved at komme i gang.

af chefanalytiker **Mie Dalskov Pihl** & analytiker **Cathrine Falbe Pedersen** 23. oktober 2020

## Analysens hovedkonklusioner

- I virksomheder med mindst 50 ansatte og relativt mange ufaglærte er det mere end 9 ud af 10 virksomheder, hvor det ufaglærte personale har været af sted på efteruddannelse. I virksomheder med under 10 ansatte og få ufaglærte er det kun 2 ud af 10.
- Analysen viser også, at de virksomheder, der efteruddanner, fortsætter med at gøre det, mens de, der ikke gør, har sværere ved at komme i gang.
- Tallene tyder på, at der er stor forskel på ufaglærtes deltagelse i efteruddannelse alt efter virksomheden.
- Tendensen viser, at der er færre virksomheder, hvor deres ufaglærte medarbejdere deltager i offentlig efteruddannelse. I 2008 var det 55 procent af virksomhederne, hvor det ufaglærte personale deltog i offentlige VEU-tilbud. I 2017 var andelen faldet til 45 procent.

## Kontakt

Chefanalytiker

Mie Dalskov Pihl

Tlf. 33 55 77 20

Mobil 26 20 40 36

md@ae.dk

Kommunikationskonsulent

Jakob Esmann

Mobil 28 33 80 69

je@ae.dk

## Ufaglærte i små virksomheder får mindre efteruddannelse

I denne analyse har vi undersøgt brugen af offentlige voksen- og efteruddannelses tilbud blandt ufaglærte lønmodtagere i private virksomheder.

Analysen omfatter private virksomheder med mindst 5 fuldtidsansatte, hvoraf mindst én fuldtidsansat skal være ufaglært. Ufaglærte dækker personer med en grundskoleuddannelse eller uoplyst uddannelse som højst fuldførte uddannelse, og som ikke er i gang med en ordinær uddannelse.

Vi har i analysen undersøgt på virksomhedsniveau, om det ufaglærte personale har deltaget i offentlige VEU-tilbud i løbet af kalenderåret. Vi har set på offentlige VEU-tilbud inden for det almene område på grundskoleniveau (fx AVU, FVU), danskundervisning og AMU-kurser. I analysen har vi først og fremmest undersøgt, om det ufaglærte personale har deltaget i efteruddannelse, men der er også skelet til omfanget, dvs. hvor mange der har deltaget i offentlige VEU-tilbud.

Figur 3 viser sammenhængen mellem virksomhedens størrelse, koncentrationen af ufaglærte og deltagelsen i offentlige VEU-tilbud på virksomheden blandt ufaglærte. Resultaterne viser, at der er stor forskel på VEU-deltagelsen i virksomheden alt efter antallet af ansatte og alt efter hvor mange ufaglærte, der er i virksomheden.

I virksomheder med mindst 50 ansatte og mere end 20 procent ufaglærte er det mere end 9 ud af 10 virksomheder, hvor det ufaglærte personale har deltaget i efteruddannelse inden for det sidste år. Hvis der er 10-49 ansatte, er det omkring 7 ud af 10 virksomheder, hvor det ufaglærte personale har været på offentlig efteruddannelse, og hvis der er færre end 10 ansatte, har cirka 40 procent af virksomhederne efteruddannet.

Samtidig varierer deltagelsen med koncentrationen af ufaglærte. Hvis det ufaglærte personale fylder mindre, så er virksomheden mindre tilbøjelig til, at deres ufaglærte ansatte deltager i efteruddannelse. Generelt viser tallene, at des større koncentration af ufaglærte og des større virksomhed, des større tilbøjelighed er der til, at virksomheden efteruddanner det ufaglærte personale via offentlige tilbud.<sup>2</sup>

### Større virksomheder har nemmere ved at efteruddanne

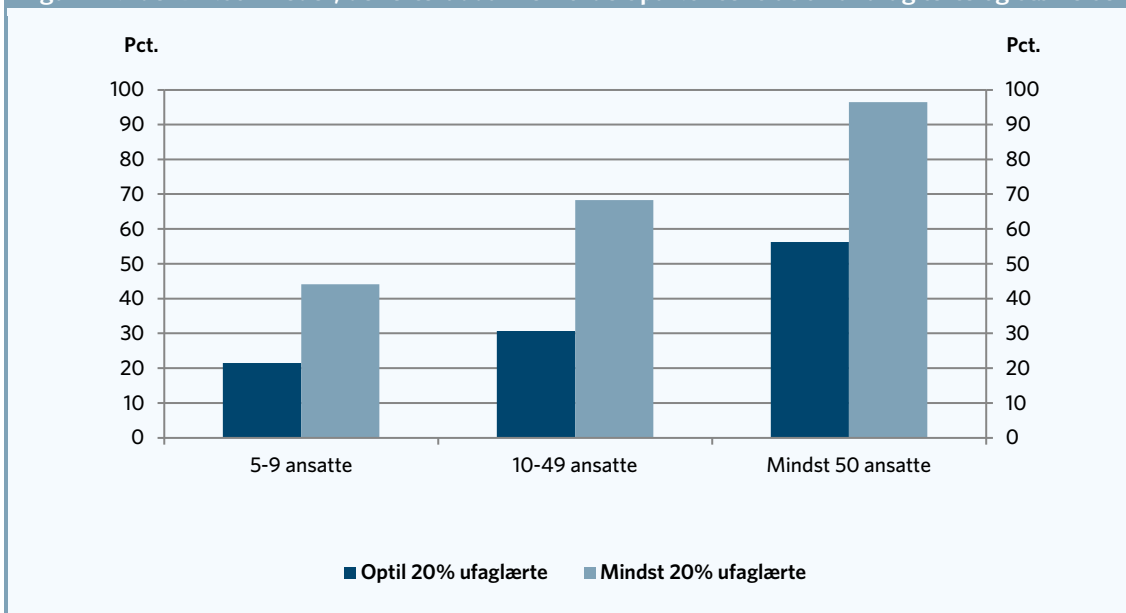
Tallene viser, at det er nemmere at sikre efteruddannelse på virksomheder, der har en vis størrelse. Tallene viser også, at det kan være svært at efteruddanne for de virksomheder, der ikke har så mange ufaglærte blandt sit personale. Dermed kan ufaglærte, der er relativt få af på arbejdspladsen, lettere blive overset, når vi taler om efteruddannelse.

Mulige forklaringer kan være, at større virksomheder måske ofte har personaleafdelinger, der gør det lettere at skabe en virksomhedskultur, hvor efteruddannelse er en naturlig del af arbejdslivet i løbet af året, og at virksomheder med mange ufaglærte måske er mere vant til at tænke i efteruddannelse af ufaglærte medarbejdere.

<sup>1</sup> Det skal pointeres, at det ikke er muligt ud fra registerdata at se, om lønmodtageren har deltaget i kursusaktiviteter i arbejdstiden eller i fritiden.

<sup>2</sup> Bilagsfigur 1 viser tilsvarende figur på den gennemsnitlige andel ufaglærte, der efteruddanner, og her ses samme mønster.

**Figur 1. Andel virksomheder, der efteruddanner fordelt på koncentration af ufaglærte og størrelse**



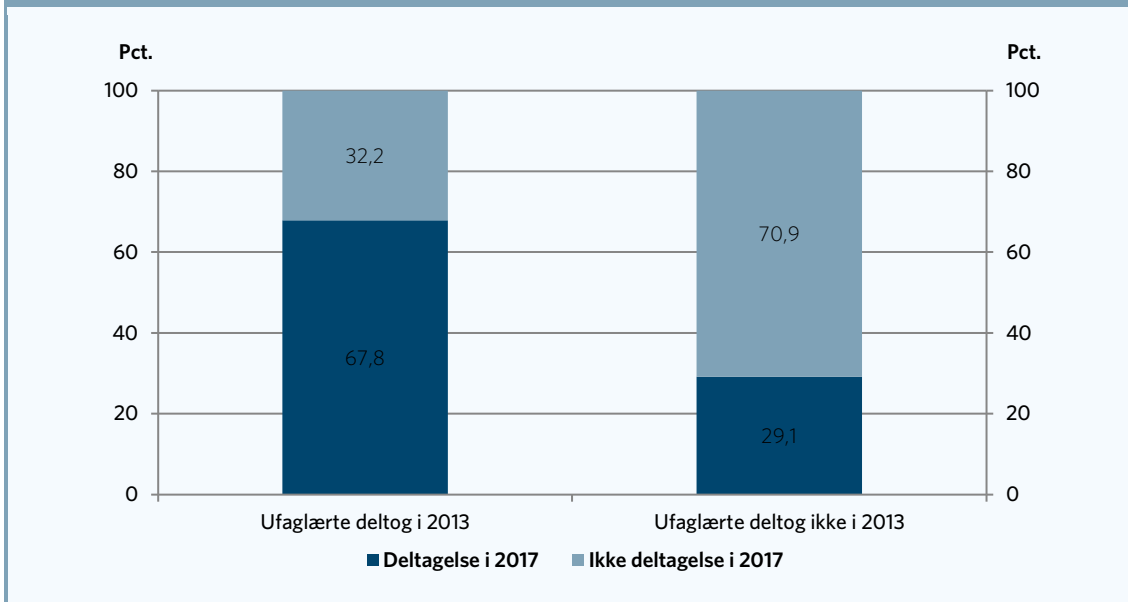
Kilde: AE pba. Danmarks Statistik.

At kulturen i virksomheden betyder meget, ses f.eks. ud fra sammenhængen mellem ufaglærtes deltagelse på virksomhedsniveau over tid<sup>3</sup>. Figur 2 viser, at to tredjedele af de virksomheder, hvor det ufaglærte personale deltog i offentlige VEU-aktiviteter i 2013, også havde ufaglærte medarbejdere på efteruddannelse i 2017. Tilsvarende ses det, at ca. 70 procent af de virksomheder, der ikke efteruddannede i 2013, heller ikke gjorde det i 2017.

Tallene viser altså, at der er en vis form for sammenhæng over tid i, om virksomheden efteruddanner eller ej. Det lader til, at nogle virksomheder har en kultur eller en systematik, der gør, at de kontinuerligt efteruddanner, mens andre er mere tilbageholdende.

<sup>3</sup> Denne del er udført ved at se på andelen af ufaglærte i virksomheden, der deltog i to forskellige år. Der ses kun på virksomheder, der genfindes i begge år.

**Figur 2. Sammenhæng mellem andelen af virksomheder, hvor ufaglærte har deltaget i off. VEU, mellem 2013 og 2017**



Kilde: AE pba. Danmarks Statistik.

**Færre virksomheder bruger offentlig efteruddannelse til ufaglærte**

Figur 3 viser udviklingen i den samlede andel af private virksomheder, der har brugt offentlige VEU-tilbud til det ufaglærte personale i løbet af året. Figuren viser, at andelen af virksomheder, hvor det ufaglærte personale har deltaget i efter- og videreuddannelse, er faldet fra 55 procent i 2008 til 45 procent i 2017. Dog er andelen steget svagt fra 2008 til 2009, hvorefter andelen er faldet støt indtil 2015, hvorefter andelen igen er steget svagt.

Tallene viser, at der i dag er færre virksomheder, hvor det ufaglærte personale deltager i offentlige VEU-tilbud end tidligere.

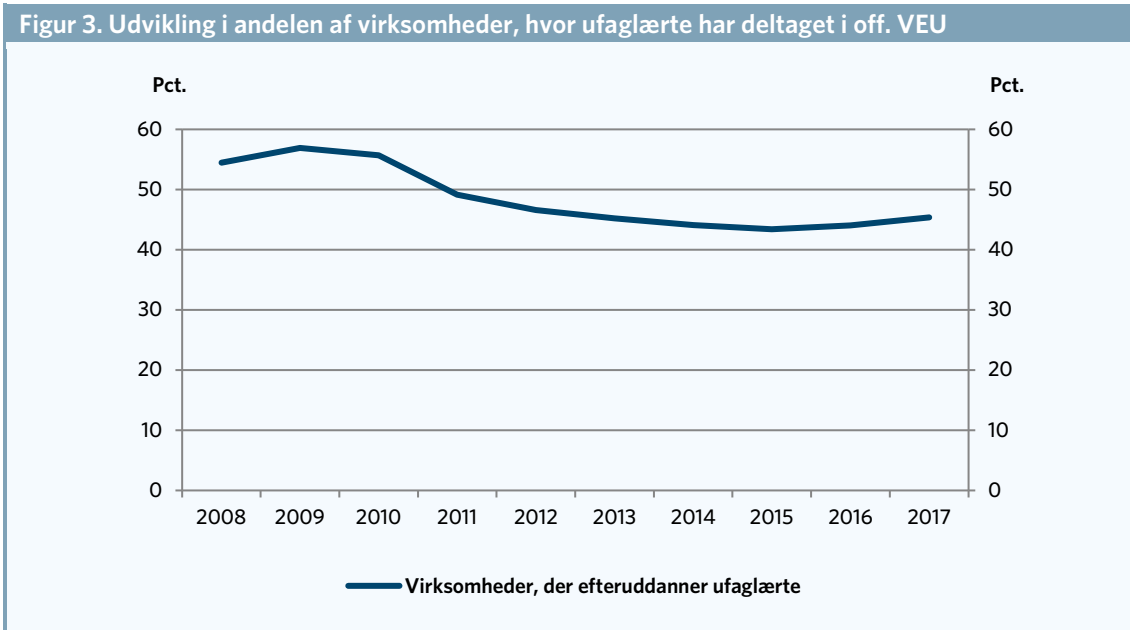
Tallene bagved viser også, at den gennemsnitlige deltagelse i voksen- og efteruddannelse blandt ufaglærte lønmodtagerne i virksomhederne er mindre end tidligere<sup>4</sup>.

Det er ikke muligt at anvende registerdata til at undersøge virksomhedernes brug af andre former for voksen- og efteruddannelse som fx eksterne kurser, der kan være hos private udbydere eller interne kurser afholdt i virksomheden.

Danmarks Statistik offentliggjorde imidlertid i 2019 resultaterne af en spørgeskemaundersøgelse<sup>5</sup> blandt danske virksomheder, der viste, at færre virksomheder efteruddannede deres medarbejdere i 2015 sammenlignet med 2010. Undersøgelsen omfattede forskellige former for kurser, og både når det gjaldt eksterne kurser og interne kurser, viste analysen, at færre virksomheder efteruddannede deres medarbejdere i 2015 end i 2010. Resultaterne af denne analyse viser altså samme billede som Danmarks Statistisk analyse.

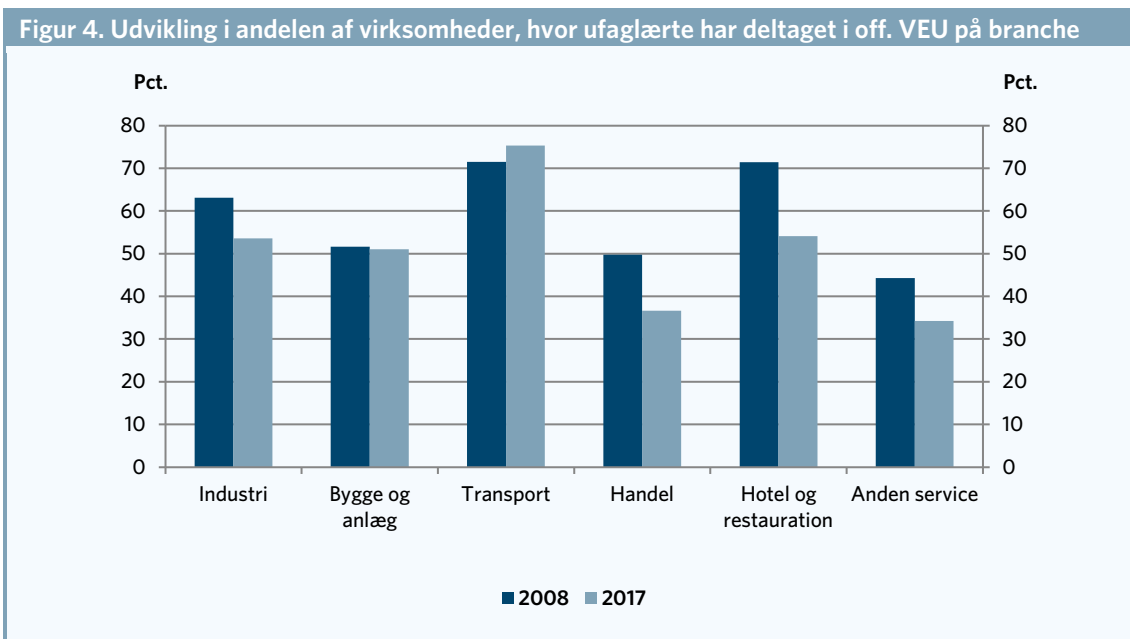
<sup>4</sup> Bilagsfigur 2 viser udviklingen i den gennemsnitlige andel af ufaglærte, der har været på efteruddannelse for at undersøge omfanget af VEU-deltagelsen i virksomhederne. Gennemsnittet er fra 2008 til 2017 faldet fra 14,4 til 12,3 procent årlig deltagelse blandt ufaglærte i virksomhederne.

<sup>5</sup> Se "Færre virksomheder videre- og efteruddanner" fra DST 21.2.2019



Kilde: AE pba. Danmarks Statistik.

Figur 4 viser udviklingen i andelen af virksomheder, hvor det ufaglærte personale har deltaget i offentlig efteruddannelse. Det ses, at andelen af virksomheder, der efteruddanner ufaglærte, er faldet i alle brancher på nær transportbranchen<sup>6</sup>.



Kilde: AE pba. Danmarks Statistik.

**Virksomhederne spiller en afgørende rolle**

Spørgeskemaundersøgelsen fra Danmarks Statistik fra 2019 viste ligesom denne analyse, at større virksomheder efteruddanner mere end mindre virksomheder, og derudover havde man undersøgt, hvorfor nogen virksomhederne ikke efteruddanner. 73 procent af virksomhederne svarede, at medarbejderne allerede havde de rette kvalifikationer, mens 65 procent svarede, at virksomheden foretrak at rekruttere

<sup>6</sup> I bilagsfigur 3 ses den gennemsnitlige andel ufaglærte, der efteruddannes i virksomhederne fordelt efter, hvilken branche de er ansat i. Denne viser også, at andelen, som efteruddannes, er faldet i alle brancher på nær transport. Faldet i bygge- og anlægssektoren er dog beskedent.

personer med de rette kompetencer i stedet for. Det tyder på, at nogle virksomheder ikke tager del i ansvaret for at efter- og videreuddanne, men i stedet ønsker at rekruttere dem, som de skal bruge.

Flere undersøgelser af barriererne for deltagelse i voksen- og efteruddannelse peger på, at virksomheden spiller en stor rolle med hensyn til motivation til at gå i gang med voksen- og efteruddannelse<sup>7</sup>. At have en virksomhed, der bakker op om efter- og videreuddannelse, er med til at motivere lønmodtagere til at deltage.

Det sås bl.a. i forbindelse med Trepartsudvalgets rapport<sup>8</sup>, hvor der blev udgivet en analyse af VEU-deltagelsen i virksomhedernes og medarbejdernes deltagelse. Resultaterne viste, at nogle af de barrierer, der er for deltagelse fra virksomhedens side, var; a) manglende tid, b) at medarbejderne ikke kan undværes, eller c) at der ikke er tilstrækkelige midler. Andre undersøgelser peger også på, at travlhed på virksomheden kan være en barriere, og at kulturen på virksomheden har meget stor betydning. Det kan således både være en motivation, hvis det er kutyme, at medarbejderne bruger og deltager i efteruddannelse, men det kan også være en barriere, hvis det ikke er en tradition. Andre undersøgelser supplerer med betragtninger om, at det på nogle virksomheder kan være uklart, hvem der skal tage initiativet til efteruddannelse med hensyn til, om det er ledelsen eller medarbejderne, der tager teten.

Generelt er der mange muligheder for at sende medarbejderne på efter- og videreuddannelse. På nogle områder giver overenskomsten de ansatte retten og muligheden for at få efteruddannelse. Hvis der ikke ligger muligheder i overenskomsten, så er det muligt at søge VEU-godtgørelse til at dække løntabet enten for den enkelte eller for virksomheden, der så betaler løn under kurset.

Selvom der er forskellige muligheder for, at man som virksomhed kan sende sine medarbejdere på voksen- og efteruddannelse, så viser analysen, at der er færre virksomheder, hvor det ufaglærte personale deltager i de offentlige VEU-tilbud. Det sker på trods af, at der generelt er enighed om vigtigheden af en kontinuerlig og bred voksen- og efteruddannelsesindsats<sup>9</sup>.

Det er vigtigt, at både medarbejdere og virksomheder tager del i ansvaret. Voksen- og efteruddannelse er afgørende for at sikre, at lønmodtagerne har de rette kompetencer til at kunne følge med i den løbende teknologiske udvikling og særligt i forhold til den grønne omstilling.

---

<sup>7</sup> Se DEA (2019) "Imellem ansvar, identitet og fremtider" og DEA (2019) "Videnskortlægning: Motivation og barrierer for deltagelse i efteruddannelse".

<sup>8</sup> Se Epinion (2017) - Analyse af individers og virksomheders brug af voksen- og efteruddannelse.

<sup>9</sup> Se fx VEU-ekspertudvalgets rapport juni 2017 "Nye kompetencer hele livet".

### Boks 1. Sådan har vi gjort

Analysen er lavet ved at kombinere forskellige registeroplysninger om danske lønmodtagere med registeroplysninger vedr. befolkningens uddannelsesniveau og deltagelse i offentlige VEU-tilbud.

I analysen ses der på arbejdssteder som virksomheder.

Analysen tager udgangspunkt i private virksomheder med mindst 5 fuldtidsansatte, som har mindst én ufaglært fuldtidsansat. En ufaglært er defineret som en person, der enten har grundskoleuddannelse eller uoplyst uddannelse. Personer, der er i gang med en ordinær uddannelse, indgår ikke i antallet af ufaglærte.

Dernæst ses der på deltagelsen i offentlige VEU-tilbud blandt ansatte (hoveder) med ufaglært uddannelsesbaggrund.

Det skal bemærkes, at en lønmodtager godt kan have flere ansættelser i løbet af året på forskellige virksomheder. Hvis en person deltager i et VEU-forløb, vil det fremgå for alle de virksomheder, hvor vedkommende har været ansat i løbet af året.

Det skal bemærkes, at det ikke er muligt at se i data, om medarbejderen er sendt på kurset i arbejdstiden eller i fritiden.

Således dækker analysen i 2017 ca. 29.000 virksomheder med ca. 1 mio. fuldtidsansatte, svarende til 1,8 mio. ansættelser. Alle ansatte skal desuden have bopæl i Danmark i slutningen af året.

Der ses på de ansattes VEU-deltagelse i løbet af kalenderår.

Analysen ser på almene kurser, dvs. kursus på grundskoleniveau (fx FVU, AVU og ordblindekurser) samt sprogundervisning og AMU-kurser. Der ses således bort fra gymnasiale kurser som fx HF, højskoler, adgangskurser såsom suppleringskurser og videregående kurser.

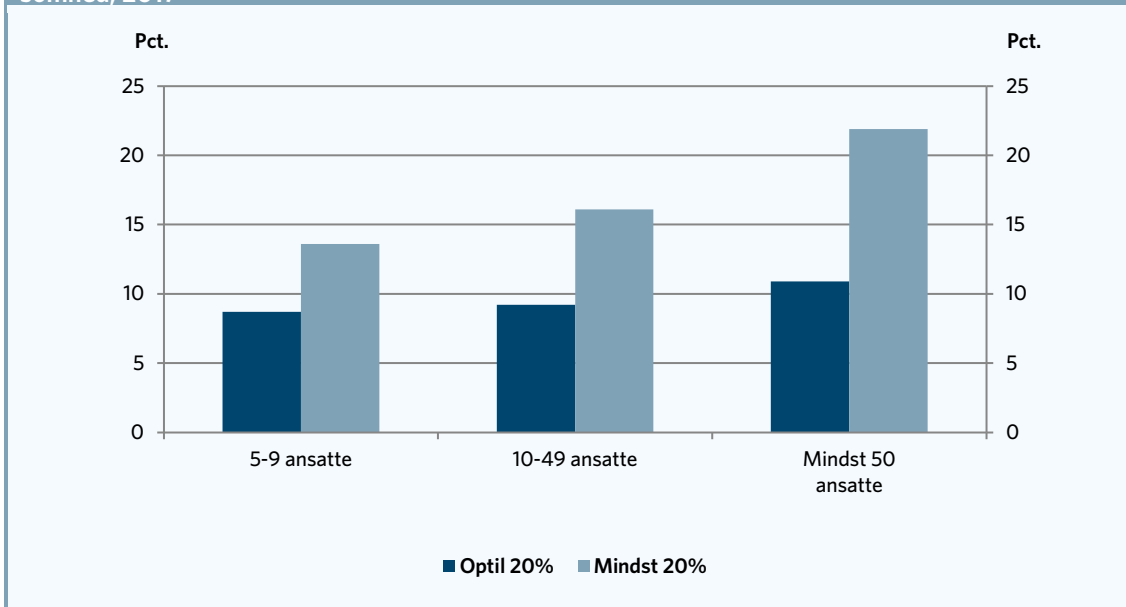
Det er talt op blandt de ufaglærte ansatte, hvor mange der har deltaget i enten et almen kursus eller et erhvervsrettet kursus eller begge dele. Dernæst er andelen af de ansatte med ufaglært baggrund, der har deltaget i efteruddannelse, talt op på virksomhedsniveau.

Koncentrationen af ufaglærte er opgjort i fuldtidsansatte.

Branchefordelingen er lavet ud fra en kombination af 127-grupperingen og 19-grupperingen i DST, således at følgende brancher indgår. Brancherne er grupperet således: industri, bygge og anlæg, handel, hotel & restauration, transport samt anden service, som dækker finansiering og forsikring, ejendomshandel og udlejning, vidensservice, andre serviceydelser, rejsebyureauer, rengøring & anden operationel service, information og kommunikation samt kultur og fritid. Det er valgt at holde landbrug og råstofudvinding og offentlig administration ude af analysen.

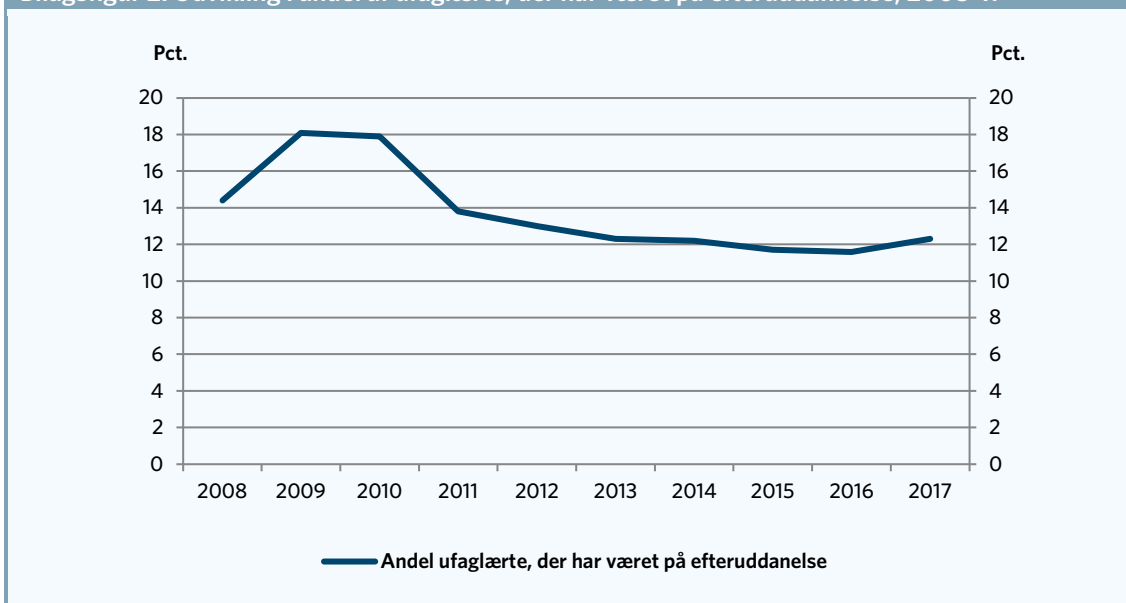
**Bilag**

**Bilagsfigur 1. Gennemsnitlig andel ufaglærte, der har været på efteruddannelse fordelt efter virksomhed, 2017**



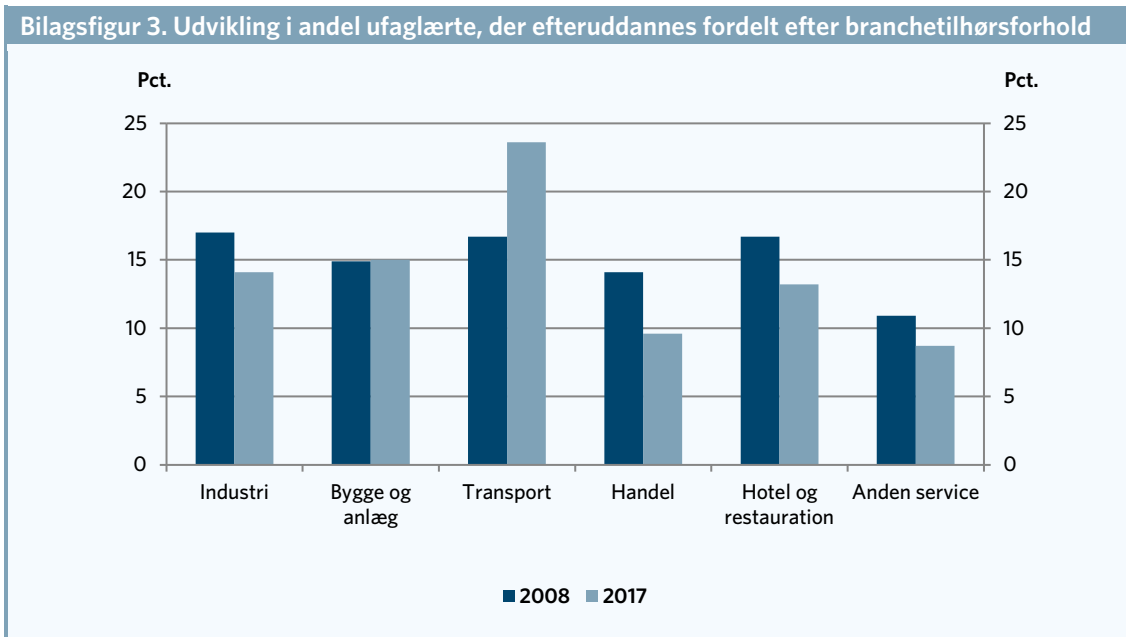
Kilde: AE pba. Danmarks Statistik.

**Bilagsfigur 2. Udvikling i andel af ufaglærte, der har været på efteruddannelse, 2008-17**

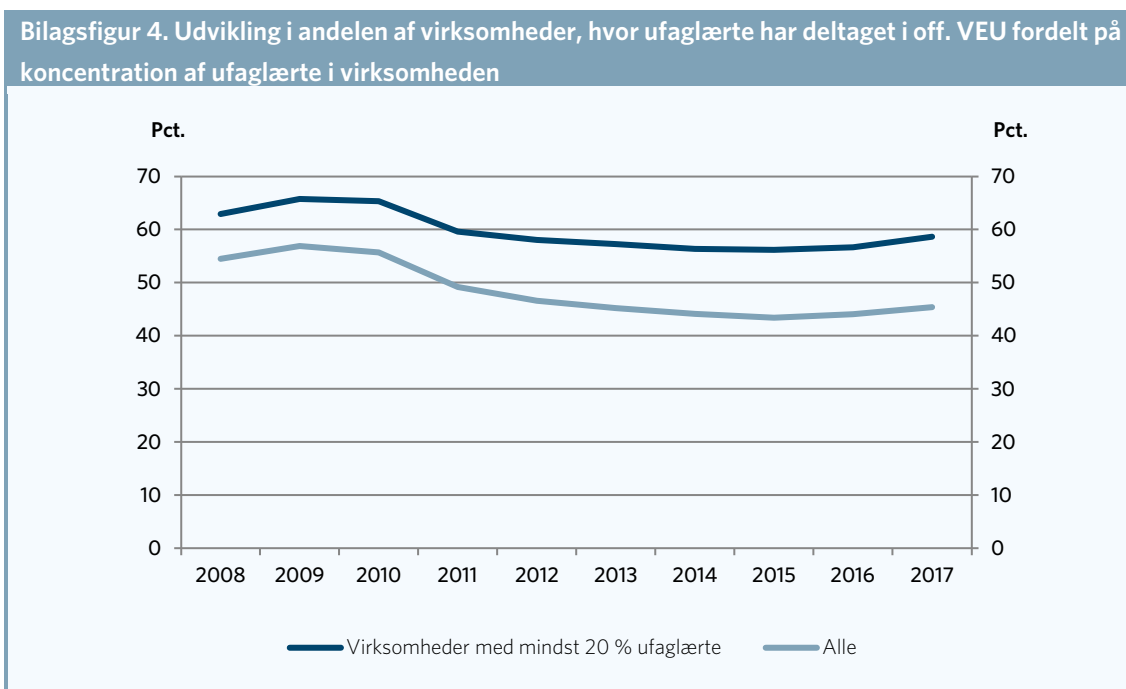


Kilde: AE pba. Danmarks Statistik.



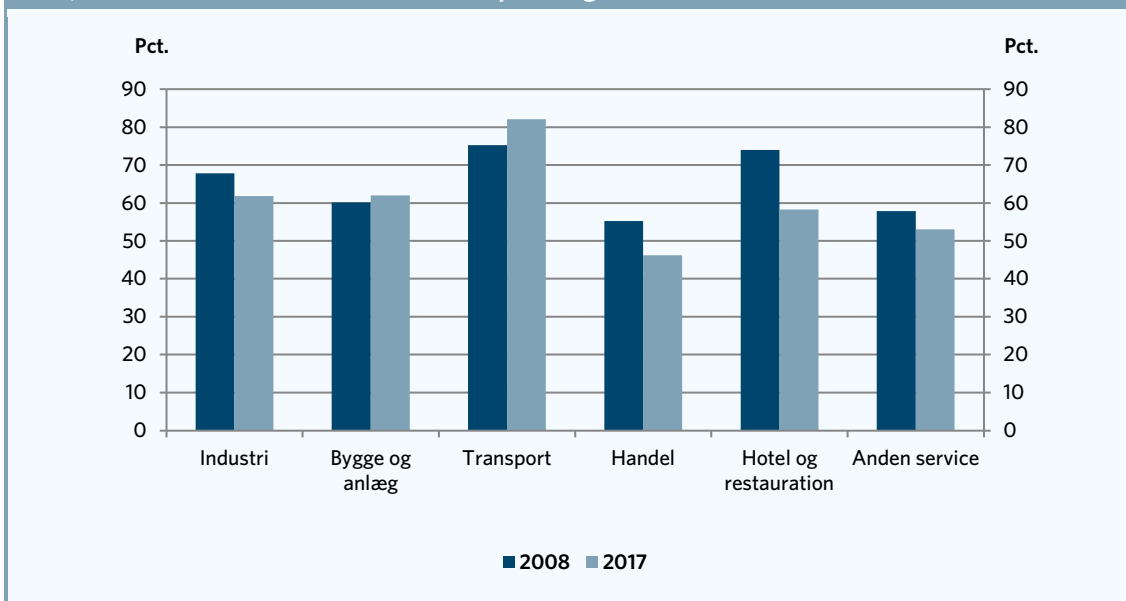


Kilde: AE pba. Danmarks Statistik.



Kilde: AE pba. Danmarks Statistik.

**Bilagsfigur 5. Branchefordelt udvikling i andelen af virksomheder, hvor ufaglærte har deltaget i off. VEU, blandt virksomheder med mindst 20 pct. ufaglærte**



Kilde: AE pba. Danmarks Statistik.