



Skatteudspil 2017

Stigning i det maksimale jobfradrag går til de højestlønnede

En stigning i beskæftigelsesfradraget har været nævnt flere gange som et muligt element i det kommende skatteudspil. Indføres dette ved at den maksimale grænse for beskæftigelsesfradraget øges, vil dette være en skattelettelse målrettet de højestlønnede i Danmark. Indføres det derimod ved en stigning i satsen for beskæftigelsesfradraget er gevinsten mere jævnt spredt ud.

af analysechef **Jonas Schytz Juul**
og senioranalytiker **Emilie Lichtenberg**

19. august 2017

Analysens hovedkonklusioner

- Hvis man hæver den maksimale grænse for beskæftigelsesfradraget vil dette være en skattelettelse målrettet de højestlønnede i Danmark. Kun personer med lønindkomster over 342.700 kr. vil få en gevinst af dette, mens lønmodtagere med indkomst under 342.700 kr. ingen gevinst får.
- Hvis man bruger 5 mia. kr. på at øge maksgrænsen for beskæftigelsesfradraget vil direktøren med en løn på 1 mio. kr. få en årlig skattelettelse på 7.100 kr.
- En lavtlønnet får ingen skattelettelse, og en LO'er med en årsløn på godt 350.000 får 200 kr. i årlig gevinst.
- Hæver man i stedet satsen for beskæftigelsesfradraget får en typisk LO'er en gevinst på godt 2.200 kr., hvilket også vil være gevinsten for en direktør med 1 mio. kr. i årsløn.
- Personer uden for arbejdsmarkedet ikke får ikke del i skattelettelsen fra et højere beskæftigelsesfradrag.

Kontakt

Analysechef

Jonas Schytz Juul

Tlf. 33 55 77 22

Mobil 30 29 11 07

jsj@ae.dk

Kommunikationschef

Mikkel Harboe

Tlf. 33 55 77 28

Mobil 28 36 87 50

mh@ae.dk

Stigning i det maksimale beskæftigelsesfradrag går kun til de højestlønnede

I øjeblikket varmes der op til det kommende skatteudspil, som er blevet varslet af regeringen. Et element der har været i spil ad flere omgange er en stigning i beskæftigelsesfradraget. En skattelettelse ved at øge beskæftigelsesfradraget kan udformes på mange forskellige måder, og der er stor forskel på hvem der får en skattelettelse afhængig af, hvordan man hæver beskæftigelsesfradraget.

En måde at øge beskæftigelsesfradraget er ved en stigning i det maksimale beskæftigelsesfradrag. Det har været nævnt ad flere omgange. I dag er reglerne udformet således, at det maksimale beskæftigelsesfradrag opnås ved en indkomst på omkring 340.000 kr. Vælger man at hæve denne grænse, så tilfalder hele gevinsten ved stigning i beskæftigelsesfradraget altså personer med lønindkomster over ca. 340.000 kr. For en almindelig LO-arbejder vil der altså kun være en meget lille gevinst ved denne skattelettelse, mens der ingen gevinst er for en lavtlønnet.

En anden måde at øge beskæftigelsesfradraget er ved at øge procentsatsen. Gør man dette, vil skattelettelsen blive spredt meget mere jævnt ud blandt flere lønmodtagere, således også lønmodtagere med en lavere løn vil få en gevinst fra dette.

I dette papir er der vist konsekvenserne af to forskellige modeller for en stigning i beskæftigelsesfradraget: Model 1, hvor satsen for beskæftigelsesfradraget øges, og model 2 hvor det maksimale beskæftigelsesfradrag øges. Begge eksperimenter vurderes at give et tabt provenu på 5 mia. kr. De to eksperimenter er vist i tabel 1.

	Nuværende regler	Model 1: Højere sats	Model 2: Højere maks
Maksimalt beskæftigelsesfradrag i kr.	36.500	45.200	64.200
Sats for beskæftigelsesfradrag (pct.)	10,65	13,18	10,65
Lønindkomst ved maksimalt beskæftigelsesfradrag i kr.	342.700	342.700	602.600
Mekanisk provenutab (mia. kr.)	-	5	5
Provenutab efter adfærd og tilbageløb (mia. kr.)	-	3,5	2,8

Anm: I forhold til 2022-skatteregler opgjort i 2017-niveau.

Kilde: AE på baggrund af AE's skattemodel, lovmodellens datagrundlag og Skatteøkonomisk redegørelse 2017

Ingen gevinst til lavtlønnede ved højere maks. grænse for beskæftigelsesfradrag

En måde at illustrere konsekvensen af ændringerne er ved at se på skattelettelsen for forskellige typer. I tabel 2 er gevinsten fra de to forskellige modeller vist for fire typer. Som det fremgår af tabellen vil en lavtlønnet få omkring 1.500 kr. i årlig skattelettelse, hvis beskæftigelsesfradraget øges som i model 1, hvor satsen for beskæftigelsesfradrag øges. Ved model 2, hvor maks. grænsen øges, er der ingen gevinst til den lavtlønnede.

For en LO-arbejder med en lønindkomst på 351.000 kr. er der en gevinst på 2.243 kr. ved model 1. Det svarer til den maksimale gevinst ved denne ændring, da denne type har en lønindkomst over 342.700 kr. hvor det maksimale beskæftigelsesfradrag opnås. Hæver man beskæftigelsesfradraget som i model 2, da er gevinsten for LO-arbejderen på kun 214 kr. om året.

Ser man på en højtlønnede med en årlig lønindkomst på 1.000.000 kr., så får denne person samme gevinst som LO-arbejderen ved model 1, nemlig 2.243 kr., som er den maksimale gevinst ved denne ændring. Det skyldes at de begge har en løn over 342.700 kr. Hvis man hæver beskæftigelsesfradraget som i model 2, så kan den højtlønnede se frem til en gevinst på 7.142 kr., hvilket er væsentlig mere end LO-arbejderen der måtte nøjes med godt 200 kr.

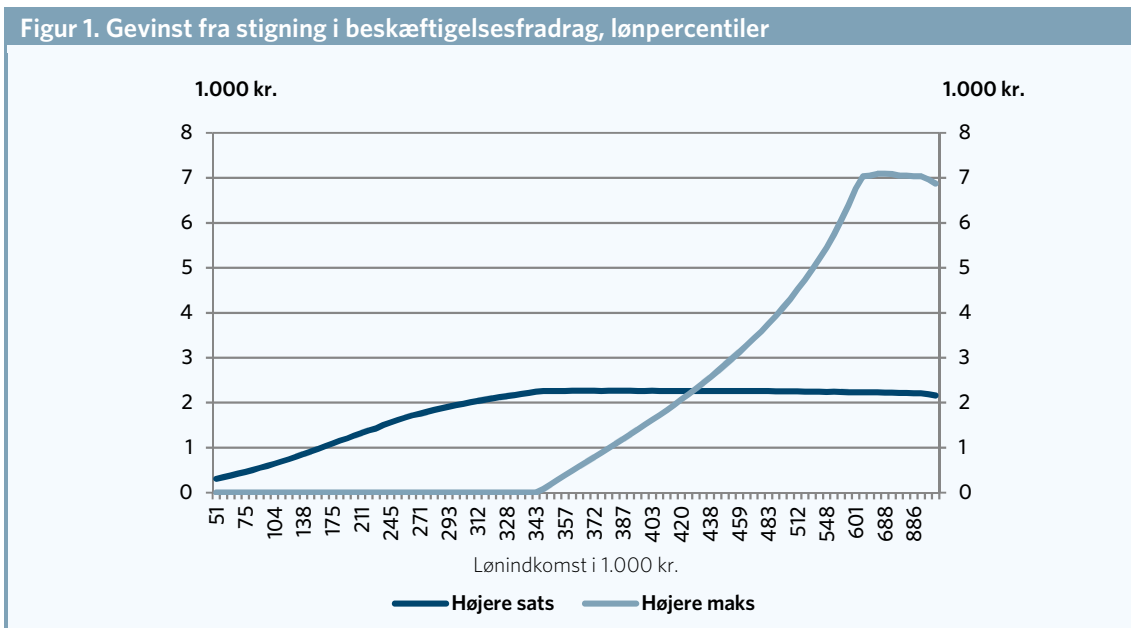
Personer uden for arbejdsmarkedet får ingen skattelettelse hvis beskæftigelsesfradraget øges.

Tabel 2. Eksempler på konsekvens af højere beskæftigelsesfradrag, årlig skattelettelse

	Model 1: Højere sats	Model 2: Højere maks
Lavtlønnet, 230.000 kr.	1.493	0
LO arbejder, 351.650 kr.	2.243	214
Højtlønnede, 1.000.000 kr.	2.243	7.142
Dagpengemodtager	0	0

Anm: Forudsætningerne er angivet i tabel 1. Gennemsnitlig kommuneskattesats og 2022-skatteregler.
 Kilde: AE på baggrund af skatteministeriets familietypemodell

I figur 1 er gevinsten fra de to modeller beregnet i AE's skattemodel og alle lønmodtagere med en årlig indkomst over 45.000 kr. er opdelt i en percentilfordeling. I en percentilfordeling opdeles lønmodtagerne i 100 lige store grupper ud fra størrelsen af deres lønindkomst. Den øverste percentil er således den ene procent med de højeste lønninger. Af figuren ses forskellen i de to modeller tydeligt. Mens den maksimale gevinst på 2.243 kr. fra model 1 opnås ved en lønindkomst på 342.700 kr., så er der ingen gevinst fra model 2 for indkomster op til 342.700 kr. Kun personer med lønindkomster over dette niveau får en skattelettelse fra model 2. Af figuren ses det også, at ved en løn på omkring 430.000 kr. krydser de to kurver. Dvs. det er udelukkende personer med en lønindkomst over 430.000 kr. der får mere i gevinst fra model 2 end fra model 1. Det svarer til omkring den 1/3 af lønmodtagerne med de højeste lønninger.



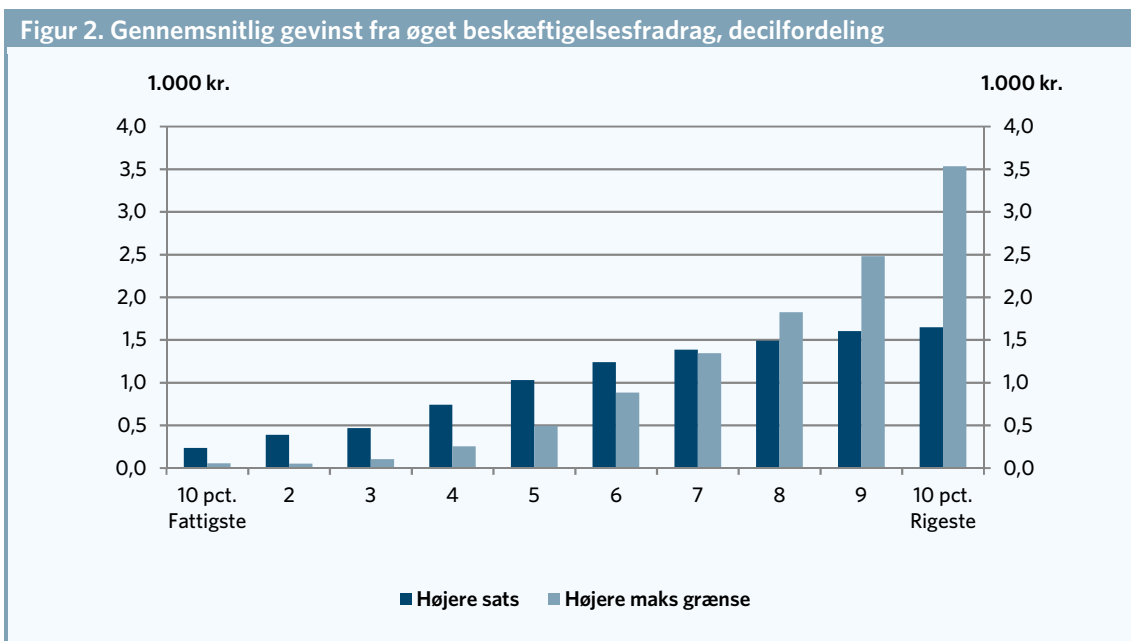
Anm: I forhold til 2022-skatteregler opgjort i 2017-niveau. Mediangevinsten for hver lønpercentil er vist. Lønmodtagere over 17 år med en årlig lønindkomst over 45.000 kr. (svarende til personfradraget) er taget med.
 Kilde: AE på baggrund af AE's skattemodel baseret på lovmodellens datagrundlag

Fordelingseffekt for hele befolkningen

I figuren ovenfor er der kun taget lønmodtagere med en årlig lønindkomst over personfradraget med. Alternativt til denne opgørelse kan man se på de samlede fordelingseffekter for hele befolkningen. Det er vist i figur 2, hvor hele befolkningen er opdelt i en decilfordeling ud fra deres ækvivalerede disponible indkomst. I figur 2 er 1. decil således de ti pct. med de laveste disponible indkomster, mens 10. decil er de ti pct. med de højeste disponible indkomster.

Af figuren ses det, at model 1 med en højere sats for beskæftigelsesfradraget giver en lille gevinst på under 500 kr. årligt for de 30 pct. af befolkningen som har de laveste indkomster, stigende til omkring 1.500 kr. for de 30 pct. rigeste. Årsagen til at gevinsten er lavere i denne figur end i figur 1 er, at i figur 2 er hele befolkningen taget med, og personer uden beskæftigelse får ikke nogen gevinst fra det højere beskæftigelsesfradrag.

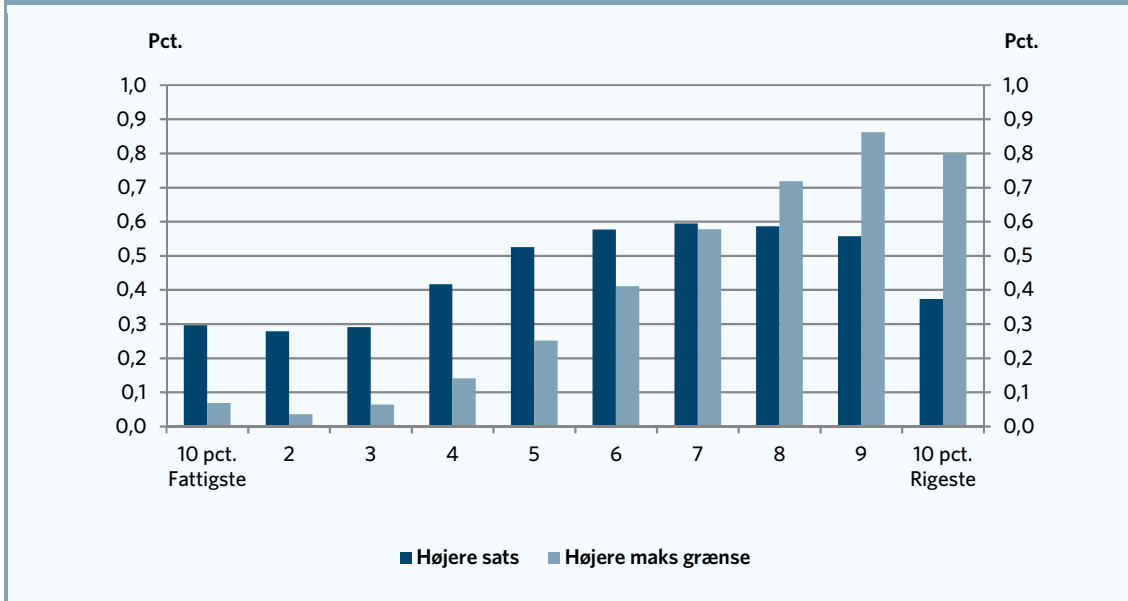
Fra model 2 er gevinsten fra det højere maks. i beskæftigelsesfradraget på under 100 kr. i gennemsnit for de 30 pct. fattigste. Dette stiger støt op igennem decilfordelingen, og for de ti pct. rigeste er den gennemsnitlige gevinst på 3.500 kr. Det ses af figuren, at kun for de 30 pct. rigeste er der en højere gevinst fra model 2 end fra model 1.



Anm: I forhold til 2022-skatteregler opgjort i 2017-niveau. Deciler er opdelt ud fra ækvivaleret disponibel indkomst, mens gevinsterne er opgjort på personniveau.
 Kilde: AE på baggrund af AE's skattemodel baseret på lovmodellens datagrundlag

I figur 3 er gevinsterne fra decilfordelingen omregnet til procentvis fremgang i den disponible indkomst. Opgjort i pct. er den største gevinst fra model 1 i 6.-8. indkomstdecil, hvor fremgangen svarer til knap 0,6 pct. af den disponible indkomst i gennemsnit. For model 2 er den største procentvise fremgang i de to rigeste indkomstdeciler, hvor gevinsten er på godt 0,8 pct.

Figur 3. Gennemsnitlig gevinst fra højere beskæftigelsesfradrag, decilfordeling, pct. af disponibel indkomst



Anm: I forhold til 2022-skatte regler opgjort i 2017-niveau. Deciler er opdelt ud fra ækvivaleret disponibel indkomst, mens gevinsterne er opgjort på personniveau.

Kilde: AE på baggrund af AE's skattemodel baseret på lovmodellens datagrundlag

Ingen nye jobs med højere maks. grænse for beskæftigelsesfradrag

Der er stor usikkerhed om, hvilke effekter på arbejdsudbuddet lavere skat på arbejde har. I Finans- og Skatteministeriet medregner man dog de såkaldte dynamiske effekter som sikker finansiering af lavere skat, selvom der er usikkerheder på størrelsen af effekterne. Hvis man tager udgangspunkt i Skatteministeriets egne beregninger af de dynamiske effekter af højere beskæftigelsesfradrag er den største arbejdsudbudseffekt på stigningen i maks. grænsen for beskæftigelsesfradraget. Ifølge Skatteministeriet vil det give 4.650 personer i øget arbejdsudbud. Øges satsen svarende til model 1., så er effekten på arbejdsudbuddet på 1.650 personer.

Dykker man ned i tallene ses det dog, at stort set hele effekten på arbejdsudbuddet af den højere maks. grænse kommer fra den såkaldte *timeeffekt*. Det er altså effekten af, at personer der allerede er i job som vælger at arbejde flere timer end de gør nu. Kun ca. 200 flere kommer i job ved at forhøje maks. grænsen for beskæftigelsesfradraget. Effekten på arbejdsudbuddet fra model 1 med højere sats fordeles sig med 500 personer på timeeffekt og 1.150 personer på deltagelseeffekten. Størstedelen af arbejdsudbudseffekten herfra kommer altså ved, at personer der ikke er i arbejde kommer i job pga. skattelettelsen. Beregningerne af disse effekter er dog behæftet med betydelig usikkerhed.

Tabel 3. Arbejdsudbudseffekt af højere beskæftigelsesfradrag

	Model 1: Højere sats	Model 2: Højere maks.
Deltagelseeffekt	1.150	200
Timeeffekt	500	4.450
Arbejdsudbud i alt	1.650	4.650

Anm: Beregningen er behæftet med betydelig usikkerhed

Kilde: AE på baggrund af Skatteøkonomisk redegørelse 2017, Skatteministeriet