



## Konkurrenceevne

# Stærkeste lønkonkurrenceevne siden 1995

Dansk industri har den stærkeste lønkonkurrenceevne siden 1995. Forbedringen af dansk industris lønkonkurrenceevne synes at være drevet af skift fra brancher med høj lønkvote og lav produktivitet over mod brancher med lavere lønkvote og markant højere produktivitet. Det tyder på en udvikling, hvor de mest konkurrencedygtige brancher fylder stadig mere. Foruden en stærk lønkonkurrenceevne peger flere andre indikatorer på, at dansk industri har en stærk konkurrenceevne. Vi har et historisk stort overskud på betalingsbalancen og på handlen med industrivarer, og desuden har vi eksportmæssigt klaret os på linje med Tyskland gennem krisen. Den ventede fremgang i europæisk økonomi tegner desuden kun til at øge vores fremtidige eksportmuligheder for industrien.

Af chefanalytiker **Frederik I. Pedersen** og stud.polit **Mette Rasmussen**

9. juni 2015

### Analysens hovedkonklusioner

- Lønkonkurrenceevnen i dansk industri er fra 1995 til 2013 forbedret med 11 pct., og dansk industri har i dag den stærkeste lønkonkurrenceevne siden 1995.
- Forbedringen af lønkonkurrenceevnen synes bl.a. at være drevet af brancheskift inden for industrien. Brancher med en høj lønkvote og relativ lav produktivitet afløses af brancher med lavere lønkvote og højere produktivitet.
- I konkurrenceevnedebatten fokuseres stort set altid på udviklingen i den relative lønkvote i forhold til 2000. Den relative lønkvote var imidlertid meget lav i 2000, bl.a. fordi den danske lønkvote var ekstraordinær lav dette år. Ved at sammenligne med 2000 fremstår ændringerne i den relative lønkvote derfor mindre, end hvis næsten ethvert andet referencår blev valgt.
- Lønkonkurrenceevnen er et blandt flere tegn på en stærk dansk konkurrenceevne. Vi har et enormt overskud på betalingsbalancen, et stort overskud på handlen med industrivarer og vores industrieksport har klaret sig på linje med Tysklands gennem krisen.

### Kontakt

Chefanalytiker

Frederik I. Pedersen

Tlf. 33 55 77 12

Mobil 28 42 42 72

fip@ae.dk

Kommunikationschef

Mikkel Harboe

Tlf. 33 55 77 28

Mobil 28 36 87 50

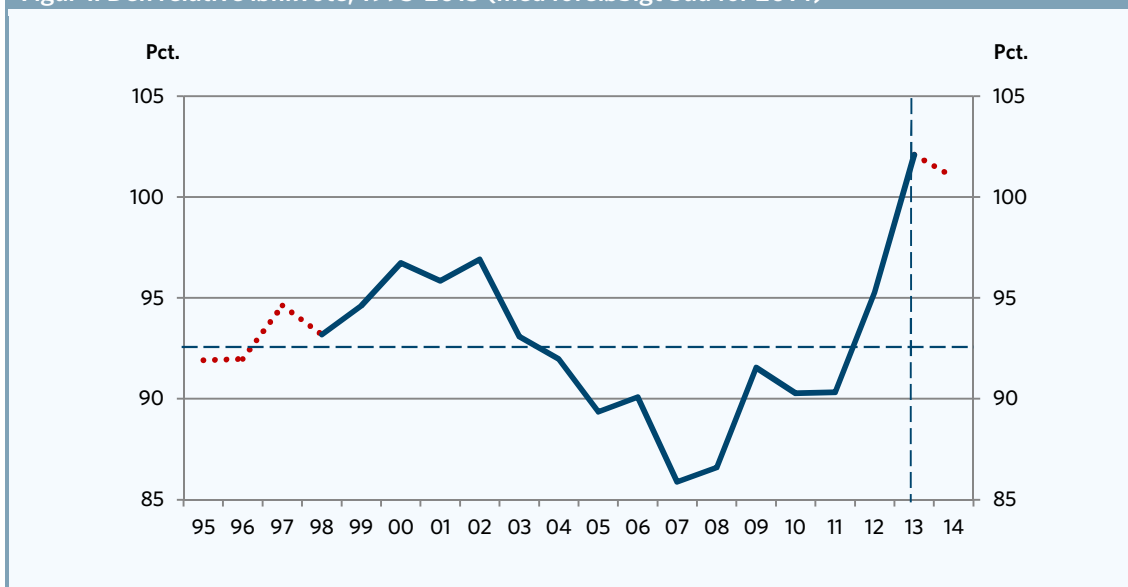
mh@ae.dk

## Stærkeste lønkonkurrenceevne siden 1995

Dansk industris lønkonkurrenceevne er den stærkeste siden 1995. Det fremgår af figur 1, der viser udviklingen i den relative lønkvote, som er det anbefalede mål for industriens lønkonkurrenceevne, jf. boks 1<sup>1</sup>.

Den relative lønkvote sætter den udenlandske lønkvote i forhold til den danske. Lønkvoten måler virksomhedernes lønomkostning i forhold til den værdi, der skabes i virksomhederne, og et fald i lønkvoten vil derfor betyde, at virksomhederne for en given lønomkostning skaber mere i værdi. Derfor vil et fald i den relative lønkvote betyde, at den danske lønkonkurrenceevne forværrer. Modsat vil en stigning i den relative lønkvote betyde, at den danske lønkonkurrenceevne forbedres. Således fremgår det, at dansk industris lønkonkurrenceevne i 2013 er *forbedret* med 11 pct. i forhold til 1995, og dansk industri har derfor den stærkeste lønkonkurrence siden 1995.

Figur 1. Den relative lønkvote, 1995-2013 (med foreløbigt bud for 2014)



Anm.: Den relative lønkvote er beregnet ved at dividere den udenlandske sammenvæjede lønkvote i industrien med den danske lønkvote i industrien. Før 1998 har Irland, USA og Island ikke data, hvorfor den relative lønkvote disse år er tilbageskrevet med væksten i den relative lønkvote, beregnet uden disse lande, se boks 2. Endvidere mangler en del lande data for 2014, hvorfor beregningen for 2014 er foreløbig og endnu usikker.  
 Kilde: AE pba. Eurostat, OECD & BEA.

Som det fremgår af figur 1, lå den relative lønkvote i 1995 stort set på sit gennemsnitlige niveau fra 1995-2013. I de mellemliggende år har den relative lønkvote taget sig nogle rutsjeture. Fra 1995 og frem til 2000 steg den relative lønkvote med godt 5 pct., mens den fra 2000-2007 faldt med godt 11 pct. Fra krisen og frem til 2013 er den relative lønkvote steget med knap 19 pct.

I 2014 mangler der endnu data for en del lande, og beregningen af den relative lønkvote i 2014 er derfor behæftet med en del usikkerhed. Den foreløbige beregning indikerer en marginal stigning i den relative lønkvote i 2014, svarende til en marginal svækkelse af lønkonkurrenceevnen.

I debatten fokuseres der stort set altid på udviklingen i lønkonkurrenceevnen i forhold til 2000. Det er dog uklart, hvorfor netop dette år er valgt som referenceår. Af figur 1 fremgår det, at den relative lønkvote lå på et meget lavt niveau i 2000. Det skyldes især en ekstraordinær lav lønkvote i dansk in-

<sup>1</sup> Dataarbejdet er afsluttet d. 12-5-2015

dustri, som bl.a. var forårsaget af en meget lav lønkvote i medicinalindustrien. Når man sammenligner med 2000, holder man derfor lønkonkurrenceevnen op imod en historisk god lønkonkurrenceevne, som ligger langt fra det historiske gennemsnit. Det betyder, at ændringerne i lønkonkurrenceevnen fremstår mindre, end hvis et andet referenceår blev valgt. Branchernes betydning for den samlede industris lønkvote og den effekt, som valget af basisår vil have på ændringerne i lønkvoten, beskrives senere i analysen.

### Boks 1. Relativ lønkvote som mål for lønkonkurrenceevne

Der er efterhånden konsensus om, at de relative enhedslønomkostninger (det traditionelle mål) ikke giver et dækkende billede af udviklingen i vores lønkonkurrenceevne. Derimod går anbefalingen på at måle lønkonkurrenceevnen ved den relative lønkvote. Det fremgår bl.a. af disse citater:

#### Finansredøgørelse 2014:

*Det traditionelle mål for lønkonkurrenceevne tager ikke højde for strukturelle eller underliggende forskydninger i den relative prisudvikling på tværs af lande. Danske virksomheder har gennem en lang årrække opnået en mere gunstig gennemsnitlig prisudvikling for deres produkter end udenlandske industrivirksomheder, hvilket også afspejles i en løbende forbedring af det danske bytteforhold for industrivarer (forholdet mellem eksport- og importpriser)*

*Den relativt gunstige prisudvikling kan navnlig afspejle forskellige specialiseringsmønstre, herunder at en del danske virksomheder er specialiseret i produkter, hvor den globale produktivitetsudvikling er forholdsvis moderat, og hvor enhedslønomkostninger og priser derfor vokser mere end de fleste andre landes eksportprodukter, der fx kan have et større indhold af IT-produkter. Produktivitetskommissionen (2013a) anbefaler på den baggrund, at man er varsom med at bruge enhedslønomkostningerne i internationale sammenligninger, hvis de ikke korrigeres for forskelle i prisudvikling.*

*En supplerende indikator for lønkonkurrenceevnen kan beregnes ved den relative lønkvote i Danmark og udlandet... Den relative lønkvote er et groft udtryk for, om dansk industris indtjeningsevne er presset af højere enhedslønomkostninger i forhold til udenlandsk industri, eller om højere enhedslønomkostninger snarere er et udtryk for specialisering i brancher med forholdsvis høj omkostnings- og prisvækst.*

#### Produktivitetskommissionen 1. delrapport :

*Der findes andre mål for lønkonkurrenceevnen end lønkvoten. Den måske hyppigst anvendte indikator er de såkaldte enhedslønomkostninger (unit labor costs). Enhedslønomkostningerne kan dog ikke skelne mellem en bytteforholdsforbedring, som den Danmark har haft de senere år, og et konkurrenceevnetab. Det skyldes, at en bytteforholdsforbedring giver øget indtjening til danske eksportvirksomheder. Det vil smitte af på lønningerne, også selvom medarbejderne ikke producerer flere fysiske enheder. Derved vil enhedslønomkostningerne stige. Produktivitetskommissionen anbefaler, at man er varsom med at benytte enhedslønomkostninger i internationale sammenligninger, hvis de ikke først korrigeres for bytteforholdsforbedringer.*

#### Økonomi og Indenrigsministeriet (Økonomisk Analyse december 2013: Danske industrivirksomheders lønkonkurrenceevne er fortsat udfordret):

*Det er ikke nødvendigvis et problem, at danske enhedslønomkostninger er steget mere end udlandets [den klassiske opgørelse, red.], hvis danske virksomheder samtidig kan øge prisen for deres varer mere end udlandet – fx som følge af branchespecialisering, en særlig høj kvalitet eller et efterspurgt design (som det kan være svært at tage korrekt højde for i beregningen af den reale bruttoværditilvækst). Ved at sammenligne udviklingen i lønkvoterne i Danmark og udlandet tages der højde for dette forhold.*

*Udviklingen i lønkvoten afspejler forholdet mellem løn- og nominelle produktivtetsstigninger, dvs. værdiskabelsen, og lønkvoten beregnes som forholdet mellem lønsum og nominal bruttoværditilvækst. Lønkvoten behøver således ikke nødvendigvis at stige som følge af højere lønninger til medarbejderne, som ikke er fuldt modsvaret af højere real produktivitet, hvis virksomheden samtidig har mulighed for at øge prisen på sine produkter tilsvarende.*

#### Nationalbankens 1. kv. oversigt 2015:

*Et bredere mål for lønkonkurrenceevnen fremkommer ved at betragte lønomkostninger pr. produceret enhed (enhedslønomkostning) i udlandet i forhold til i Danmark, hvor enhedslønomkostningen beregnes som lønsum divideret med bruttoværditilvækst, BVT, i faste priser (et mængdemål). Dansk industri er imidlertid i høj grad specialiseret i brancher, der har haft en relativt god prisudvikling. Det afspejler sig i, at bytteforholdet, dvs. eksportpriser i forhold til importpriser, er forbedret over tid. Det betyder, at væksten i industriens eksportindtjening ikke blot kommer fra vækst i de eksporterede mængder, men også i høj grad fra bedre priser. Det er ikke nødvendigvis et problem, at danske lønomkostninger stiger mere end i udlandet, hvis danske virksomheder samtidig kan øge priserne mere, end de udenlandske konkurrenter kan. Ved at anvende lønomkostninger pr. produceret enhed i løbende priser tages der højde for denne bytteforholdseffekt. Det svarer til at sammenligne lønkvoten i industrien i udlandet med lønkvoten herhjemme.*

**Boks 2. Beregning af den relative lønkvote**

Den relative lønkvote er beregnet ved at dividere lønkvoten for det sammenvejede udlands industri med lønkvoten for dansk industri. Her er det sammenvejede udland beregnet ved at sammenveje industriens lønkvote i de lande, som indgår i det effektive kronekursindeks, med vægtene fra samme indeks (genvægtet).

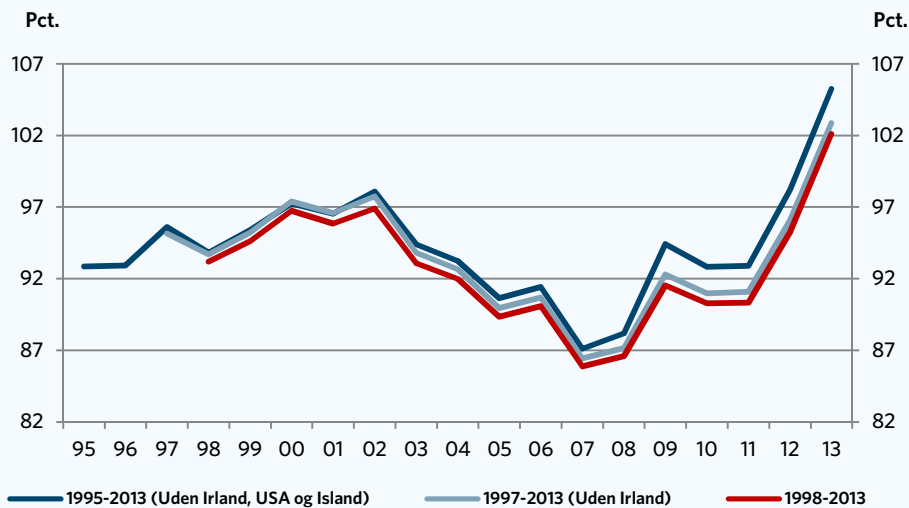
Fra 1998-2013 udgøres det sammenvejede udland af Belgien, Tjekkiet, Tyskland, Irland, Grækenland, Spanien, Frankrig, Italien, Ungarn, Holland, Østrig, Polen, Portugal, Finland, Sverige, Storbritannien, Island, Norge, USA, Japan, Sydkorea og Australien. Med disse lande dækkes 84,7 pct. af det effektive kronekursindeks.

I 1997 mangler data for Irland, hvorfor der er beregnet et sammenvejede udland bestående af de øvrige lande fra 1997 og frem, hvor 83,5 pct. af det effektive kronekursindeks dækkes. På baggrund af dette sammenvejede udland, er der fra 1997 og frem beregnet en relativ lønkvote, hvor Irland ikke indgår.

Fra 1995-1996 mangler endvidere data for USA og Island, og der er ligeledes beregnet et sammenvejede udland for de resterende lande fra 1995 og frem, hvor 74,8 pct. af det effektive kronekursindeks dækkes. På baggrund af dette sammenvejede udland er der fra 1995 og frem beregnet en relativ lønkvote, hvor Irland, USA og Island ikke indgår.

I figuren nedenfor er vist de tre udgaver af den relative lønkvote; den relative lønkvote fra 1995-2013 uden Irland, USA og Island, den relative lønkvote fra 1997-2013 uden Irland og den relative lønkvote fra 1998-2013 med alle lande.

**Figur B1. Tre udgaver af den relative lønkvote**



Figuren viser, at det først efter 2007 ser ud til at have en betydning for udviklingen i den relative lønkvote om USA, Irland og Island indgår i det sammenvejede udland eller ej. Før 2007 ser det ikke ud til at have stor betydning for udviklingen i den relative lønkvote, om hvilke lande som indgår i det sammenvejede udland. Derfor kan den relative lønkvote fra 1998, hvor alle landene indgår, tilbageskrives med væksten i de relative lønkvoter, startende i hhv. 1995 og 1997. Det er vist i figur 1.

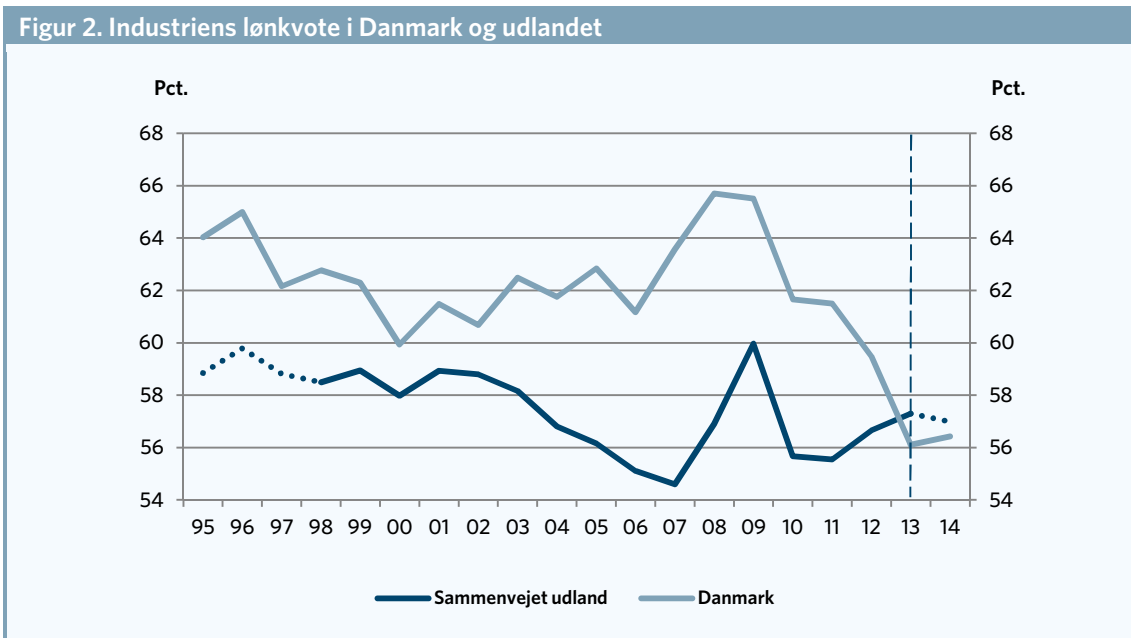
I 2014 mangler data for en del lande, og den sammenvejede lønkvote for udlandet er derfor i 2014 beregnet med kun 62,9 pct. af det effektive kronekursindeks dækket (mod en dækning på 84,7 pct. af indekset i 2013). Det bevirker nogen usikkerhed omkring det sammenvejede udlands lønkvote i 2014. Ud fra lønkvoten for det sammenvejede udland og Danmark er der beregnet en relativ lønkvote i 2014, og væksten i denne er anvendt til at fremskrive den relative lønkvote fra 2013 (hvor alle landene indgår).

**Industriens lønvote er faldet mere i Danmark end i udlandet**

Udviklingen i den relative lønvote kan forklares ved at se på udviklingen i udlandets lønvote relativt til den danske lønvote, som vist i figur 2. Når den relative lønvote netop er steget fra 1995-2013 skyldes det, at den danske lønvote i samme periode er faldet godt 12 pct. og dermed væsentligt mere end den sammenvejede lønvote for udlandet, som kun er faldet knap 3 pct. For en given aflønning af ansatte har stigningen i værditilvæksten således siden 1995 været større i danske industrivirksomheder, end den har været i udenlandske industrivirksomheder.

Figur 2 forklarer udsvingene i den relative lønvote – og dermed i lønkonkurrenceevnen – siden 1995. Eksempelvis kan forbedringen af lønkonkurrenceevnen fra 1995-2000 især forklares ved, at den danske lønvote i samme periode faldt, mens udlandets lønvote var stort set uændret. Forværringen af lønkonkurrenceevnen fra 2000-2007 kan omvendt forklares ved, at udlandets lønvote faldt i samme periode, mens den danske lønvote voksede til et niveau omtrent som i midten af 1990'erne.

Den kraftige forbedring af dansk industris lønkonkurrenceevne siden 2007 og frem til i dag, skyldes især, at den danske lønvote siden krisen har været faldende. Helt så entydig har tendensen imidlertid ikke været i udlandet; fra 2007-2009 steg den udenlandske lønvote, hvorefter den frem til 2011 faldt og siden da er steget igen. Udviklingen siden krisen har således været forskelligartet i Danmark og udlandet. Mens den danske lønvote fra 2007-2013 er faldet knap 12 pct., er den udenlandske lønvote steget knap 5 pct. Resultatet af udviklingen er, at den danske lønvote i 2013 er lavere end den udenlandske lønvote.



Anm.: Udlandets lønvote er beregnet ved at sammenveje lønvoten i Danmarks samhandelslande med vægtene fra det effektive kronekursindeks. Før 1998 har Irland, USA og Island ikke data, hvorfor den relative lønvote disse år er tilbageskrevet med væksten i den relative lønvote, beregnet uden disse lande, se boks 2. Beregningen af lønvoten i det sammenvejede udland i 2014 er foreløbig, da flere lande endnu mangler data.  
 Kilde: AE pba. Eurostat, OECD & BEA.

For 2014 er der endnu en del lande, som ikke har data. Her er tale om lande som bl.a. USA, Frankrig og Polen, der vægter relativt meget i det effektive kronekursindeks. Når den sammenvejede lønvote for udlandet beregnes i 2014, vil en væsentligt mindre andel af det effektive kronekursindeks derfor være dækket; fra at dække knap 85 pct. af indekset i 2013, dækkes kun godt 62 pct. i 2014. Således er be-

regningen af det sammenvejede udlands lønkvote i 2014 noget usikker, men peger i retning af et mindre fald. For Danmark er der data for 2014, som viser, at den danske lønkvote stiger en lille smule i 2014. Det forklarer, hvorfor den foreløbige relative lønkvote stiger marginalt i 2014, som vist i figur 1.

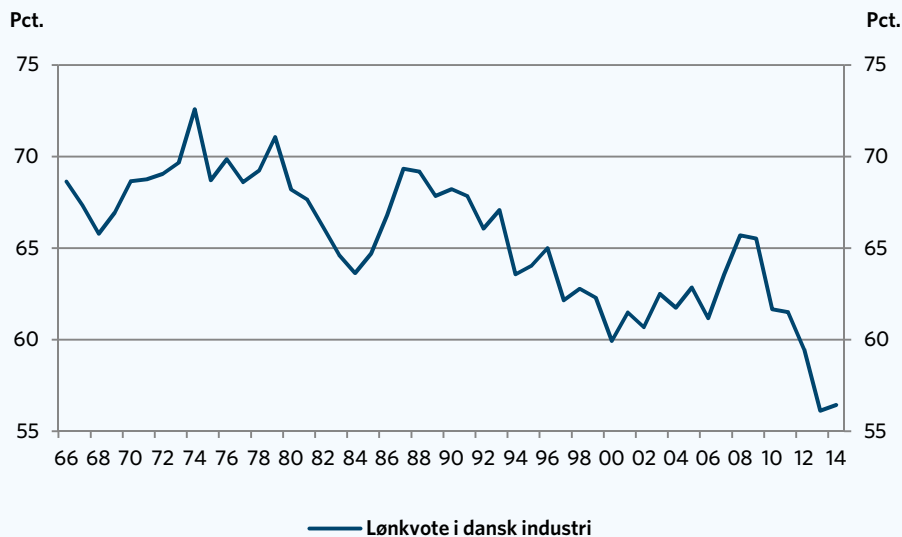
I Nationalbankens 1. kvartalsoversigt fra 2015 er der beregnet et 4-kvartalers glidende gennemsnit for den relative lønkvote. Denne viser en relativt flad udvikling for den relative lønkvote ind i 2014.

For at se på udviklingen i den danske lønkvote i et længere perspektiv, er den danske lønkvote ført tilbage til 1966 i boks 3. Som det fremgår, er den danske lønkvote faldet siden 1966, hvilket kan skyldes flere forhold, herunder bl.a. ændringer i erhvervsstrukturen, kapitalintensiteten og brancheskift.

**Boks 3. Lønkvoten i dansk industri siden 1966**

Lønkvoten i dansk industri kan føres tilbage til 1966 og er vist i figuren nedenfor. En tilsvarende tilbageskrivning af det sammenvejede udlands lønkvote er ikke mulig, da en del lande ikke har data så langt tilbage. Den relative lønkvote, som sætter den danske lønkvote i forhold til udlandets, kan derfor heller ikke føres tilbage til 1966

**Figur B2. Lønkvoten i dansk industri fra 1966**



Den danske lønkvote viser forholdet mellem danske virksomheders udgift til aflønning af ansatte og den værdi der skabes i de danske virksomheder. Således siger den danske lønkvote i sig selv ikke noget om danske industrivirksomheders lønkonkurrenceevne. Selvom den danske lønkvote falder, kan der ske en forringelse af den danske lønkonkurrenceevne, hvis lønkvoten i udlandet falder mere end i Danmark. Derfor giver det ikke mening at tolke på lønkvoten alene. I et konkurrenceevneperspektiv, er lønkvoten først interessant, når den sættes i forhold til den udenlandske lønkvote, hvilket er gjort i figur 1, som viser den relative lønkvote siden 1995.

Endvidere er det værd at bemærke, at udviklingen i lønkvoten siden 1966 kan skyldes flere forhold. For det første vil ændringer i virksomhedernes kapitalintensitet have betydning. Desuden vil ændringer i erhvervsstrukturen, som påvirker forholdet mellem antallet af selvstændige og lønmodtagere, påvirke lønkvoten. Endvidere vil brancheskift have betydning for lønkvoten.

## Industriens lønkvote på brancheniveau

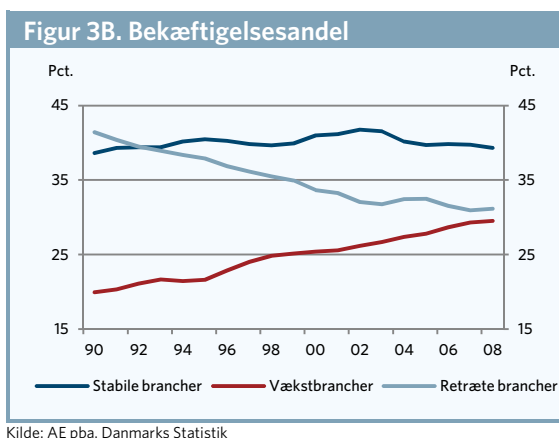
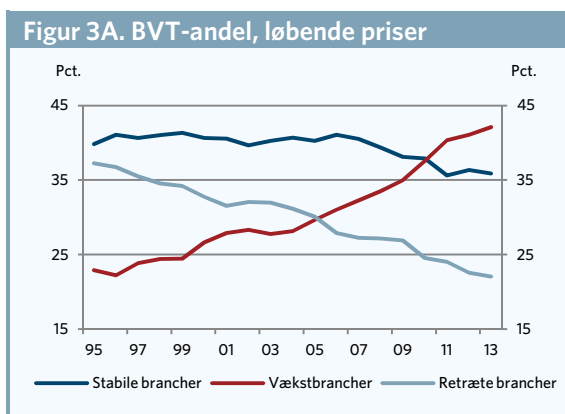
Udviklingen i dansk industris samlede lønkvote kan bl.a. forklares ved at se på udviklingen i industriens brancher. Danmarks Statistiks inddeling af industrien i 19 brancher<sup>2</sup> kan samles i tre grupper, hvor inddelingen er sket ud fra den længere vedvarende trend i branchernes andel af den samlede industris værdiskabelse (BVT-andelen målt i løbende priser). Afhængigt af om trenden har været stigende, faldende eller uændret til uklar, er brancherne faldet i kategorien "vækstbranche", "retræte branche" eller "stabil branche".

I figur 3A er udviklingen i BVT-andelen for de tre grupper vist. Her omfatter "vækstbrancherne" de brancher, som har haft stigende BVT-andele. Her er tale om medicinalindustrien, maskinindustrien samt reparation og installation af maskiner.

De "stabile brancher" omfatter brancher, som hverken har haft en udpræget tendens til stigende eller faldende BVT-andele over tid. Her er tale om træindustrien, olieraffinerier, kemisk industri, plast- og gummiindustrien, metalvarer, elektronik, fremstilling af elektrisk udstyr, fremstilling af motorkøretøjer samt møbel og anden industri.

Endelig omfatter "retræte brancherne" de brancher, som har haft faldende BVT-andele. Det er føde-, drikke- og tobaksvarerindustrien, tekstil- og læderindustrien, papirindustrien, trykkerier, glas- og betonindustrien, fremstilling af metal samt fremstilling af skibe og andre transportmidler.

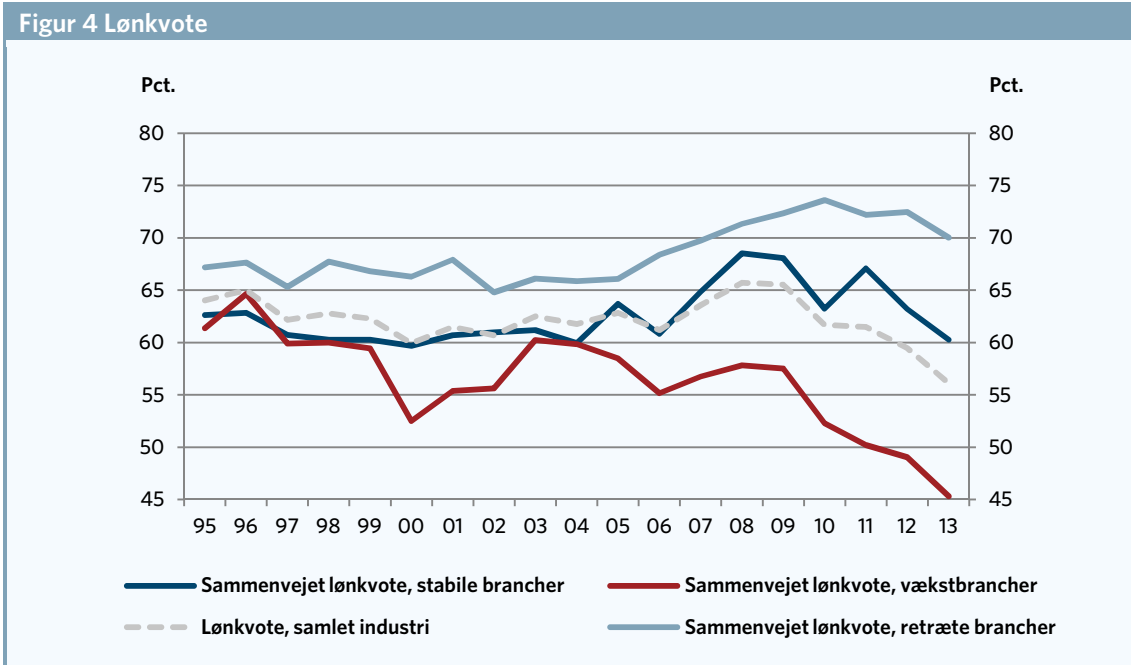
Figur 3B viser udviklingen i beskæftigelsesandelene i de 3 branchegrupperinger. Det fremgår, at udviklingen i beskæftigelsesandelene har fulgt udviklingen i BVT-andelene. De "stabile branchers" andel af den samlede beskæftigelse i industrien har været stort set uændret fra 1995-2013, "vækstbranchernes" andel af den samlede beskæftigelse er vokset og "retræte branchernes" andel af beskæftigelsen er faldet.



Figur 4 viser udviklingen i industriens samlede lønkvote samt den sammenvejede lønkvote for hhv. "vækstbrancherne", "de stabile brancher" og "retræte brancherne". Figuren indikerer, at den faldende lønkvote for industrien i Danmark bl.a. kan forklares ved et skift bort fra brancher med høj lønkvote og

<sup>2</sup> I DST's detaljerede branchestatistik kan en virksomhed skifte branche fra ét år til det næste, hvis virksomheden selv vurderer, at den tilhører en anden branche end tidligere. Således kan en given branche godt udgøre en større andel af den samlede industris BVT som følge af, at en virksomhed er hoppet mellem to brancher. Dette bibringer noget usikkerhed i analysen på brancheniveau.

over mod brancher med lavere lønkvote. Eksempelvis har "retræte brancherne", hvis BVT-andel er *faldet*, haft en *højere* sammenvejede lønkvote end den samlede industris lønkvote. Omvendt har "vækstbrancherne", hvis BVT-andele er *steget*, haft en *lavere* sammenvejede lønkvote end den samlede industris.

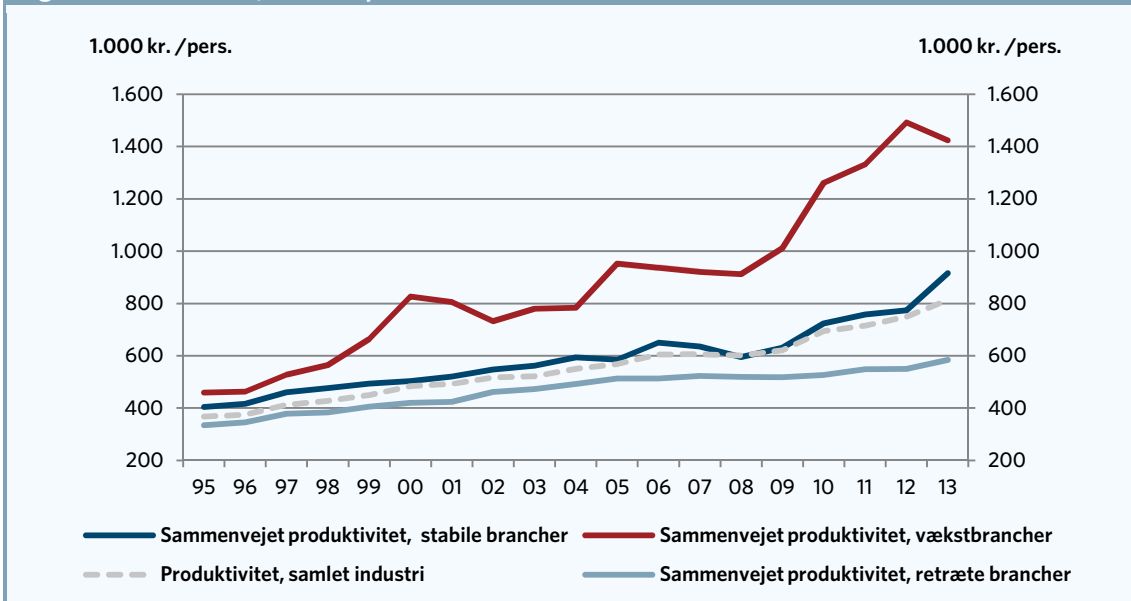


Anm.: En gruppes lønkvote er beregnet ved sammenveje lønkvoten i de brancher, som indgår i gruppen, med den enkelte branches andel af gruppens BVT som vægt. Der er endnu ikke kommet detaljerede branchetal for 2014.  
 Kilde: AE pba. Danmarks Statistik

Figur 5 viser den nominelle produktivitetsudvikling i de tre branchegrupperinger. Det fremgår, at de brancher, som udgør en stadigt større andel af industriens BVT, ikke alene er brancher med en lavere lønkvote. Det er også de brancher, som har haft en meget høj produktivitet relativt til den samlede industris produktivitet. Eksempelvis har "vækstbrancherne" sammenvejet haft en markant *højere* produktivitet end den samlede industri, mens "retræte brancherne" sammenvejet har haft en *lavere* produktivitet end den samlede industri. Fra 1995-2013 har den samlede industri haft en gennemsnitlig årlig nominel produktivitetsvækst på 4,5 pct., hvilket er højere end "retrætebranchernes" gennemsnitlige årlige produktivitetsvækst på 3,1 pct., men lavere end "vækstbranchernes" gennemsnitlige årlige produktivitetsvækst på 6,5 pct..



Figur 5. Produktivitet, løbende priser



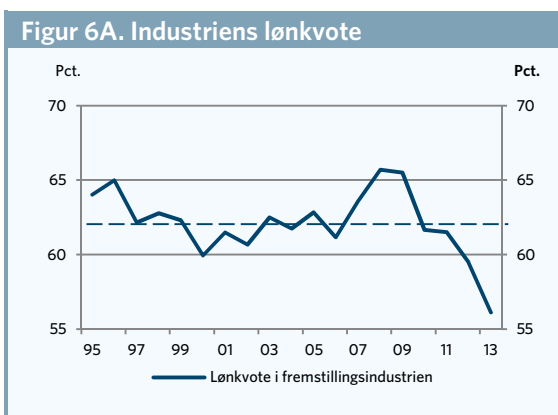
Anm.: En gruppes produktivitet er beregnet ved sammenveje produktiviteten i de brancher, som indgår i gruppen, med den enkelte branches andel af gruppens BVT som vægt. Produktiviteten i hver branche er beregnet ved at dividere bruttoværditilvæksten (i løbende priser) med antallet af beskæftigede lønmodtagere (i pers.) i branchen.

Kilde: AE pba. Danmarks Statistik

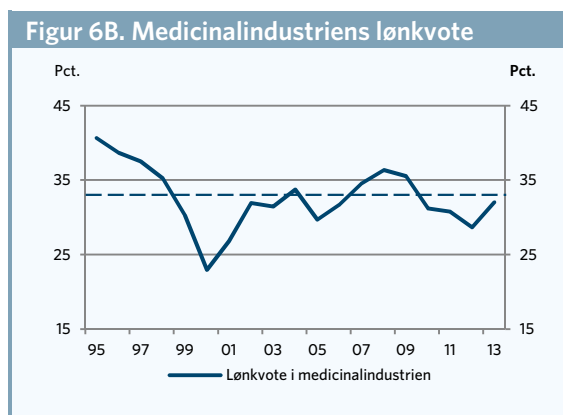
Udviklingen på brancheniveau viser en brancheglidning bort fra brancher med høj lønkvote og relativ lav produktivitet over mod brancher med lav lønkvote og høj produktivitet. Det tyder på en udvikling, hvor de mest konkurrencedygtige brancher fylder stadig mere i dansk industri. Man bør i det lys passe på med analyser, der fastholder branchestrukturen i et givent år.

### Basisårets betydning for lønkvoten

I konkurrenceevnedebatten sammenlignes industriens lønkvote stort set altid med niveauet i 2000. Det fremstår dog uklart, hvorfor netop dette år anvendes som referenceår. Når man ser på den historiske udvikling i lønkvoten fremgår det, at industriens lønkvote var *ekstraordinær lav* i 2000. Det skyldes bl.a., at medicinalindustriens lønkvote var historisk lav dette år. Det fremgår af figur 6A og 6B.



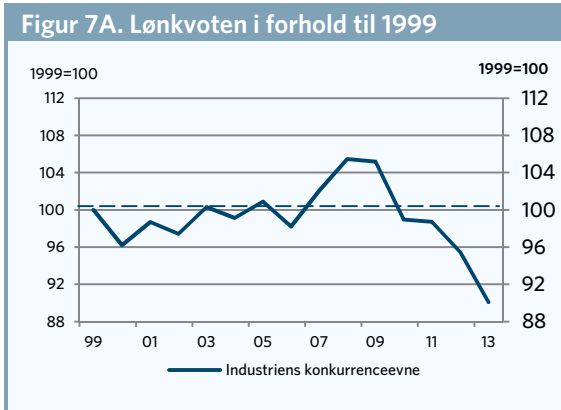
Anm.: Den stiplede linje markerer gennemsnittet fra 1995-2013  
Kilde: AE pba. Danmarks Statistik



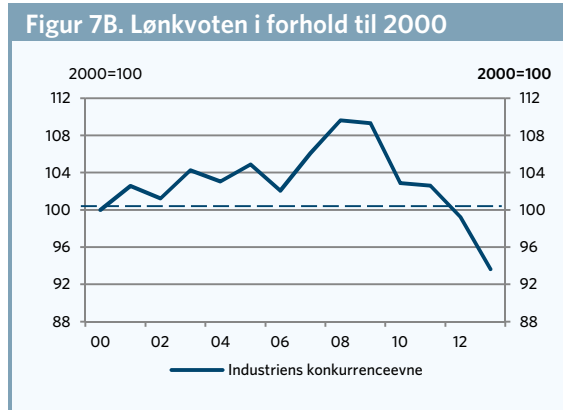
Anm.: Den stiplede linje markerer gennemsnittet fra 1995-2013  
Kilde: AE pba. Danmarks Statistik

Udviklingen i lønkvoten og dermed også i konklusionen om lønkonkurrenceevnen afhænger i høj grad af valget af basisår, altså hvilket år der sammenlignes med. Figur 7A og 7B viser, hvilken betydning val-

get af basisår har for udviklingen i lønkvoten. Når man eksempelvis sammenligner lønkvoten i 2013 med det ekstraordinært lave niveau i 2000, er forbedringen væsentlig mindre, end når lønkvoten sammenlignes med niveauet i 1999, som ligger omtrent på gennemsnittet for den danske lønkvote fra 1995-2013. I forhold til 1999 er lønkvoten i 2013 forbedret med næsten 10 pct., mens lønkvoten i forhold til 2000 kun er forbedret med 6,4 pct. Et enkelt år flytter altså lønkonkurrenceevneforbedringen med ca. 3 ½ pct. point.

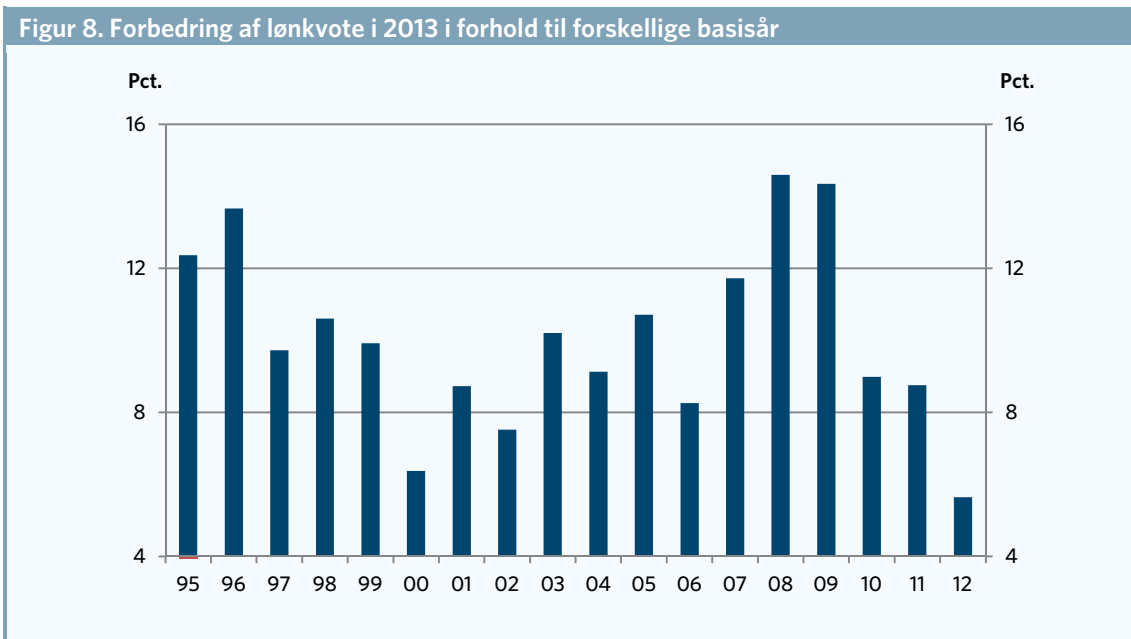


Kilde: AE pba. Danmarks Statistik



Kilde: AE pba. Danmarks Statistik

Figur 8 viser, hvor meget valget af basisår betyder for ændringen af lønkvoten. Her er afbilledet ændringen i lønkvoten i 2013 i forhold til forskellige basisår. Som det fremgår, er ændringen af lønkvoten i 2013 mindst, når 2000 anvendes som basisår (bortset fra 2012).



Kilde: AE pba. Danmarks Statistik

**Lønkonkurrenceevnen er et blandt flere tegn på god konkurrenceevne**

I analysen er fokus på det snævre begreb lønkonkurrenceevne. Konkurrenceevnen omfatter imidlertid meget mere end løn og priser alene. Kvalitet, design, bæredygtighed, god infrastruktur og fornuftig uddannelse af arbejdskraften er bare nogle af de forhold, som også har betydning for den danske konkur-

renceevne. Udviklingen i industriens lønkonkurrenceevne er bare ét blandt flere tegn på, at Danmark har en stærk konkurrenceevne.

Først og fremmest har vores industrieksport gennem krisen klaret sig helt på linje med Tysklands og markant bedre end både Sverige og Finlands.

Betalingsbalancen har de seneste 7 år udvist et overskud på ikke mindre end 100 mia. kr. om året i gennemsnit. I 2007 var der et overskud på betalingsbalancen på 24 mia. kr. De seneste 12 måneder har der været et overskud på 132 ¼ mia. kr. efter sæsonkorrektion. En meget stor del af den forbedring vi har set på betalingsbalancen fra før krisen kommer fra handlen med industrivarer. I 2007 havde vi et underskud på handlen med industrivarer (ekskl. skib, fly og boreplatforme) på knap 40 mia. kr.. De seneste tal viser et årligt overskud på 36 mia.kr. – altså en forbedring på næsten 75 mia. kr. Det enorme overskud bliver ikke mindre imponerende af, at vi samtidig har mistet godt 28 mia. kr. i overskud på handlen med energi (bl.a. Nordsøen), ligesom importudgifterne til skibe, fly og boreplatforme er øget med godt 10 mia. kr. i samme periode.

Modelberegninger foretaget på den makroøkonomiske model ADAM sidste år viste, at det rekord store overskud ikke blot er en følge af at den hjemlige efterspørgsel har haft svært ved at komme i omdrejninger efter krisen. Hvis det private forbrug og erhvervslivets investeringer (via investeringer i maskiner, inventar, transportmidler, software) i 2014 blev løftet tilbage til toppen fra før krisen satte ind ville betalingsbalancen blive reduceret med omkring 40 mia. kr., hvoraf industrivarer forklarer ca. 25 mia. kr. Der vil altså selv i den situation stadig være meget store overskud på vores betalingsbalance og også overskud på handlen med industrivarer.

Samtidig skal man ikke glemme, at mange andre europæiske lande har haft problemer med at få gang i efterspørgsel og vækst. Når det sker, vil de danske eksportmuligheder også forbedres.