

Færre vælger folkeskolen

Næsten hver 3. akademikerbarn går i privatskole

Hver femte elev i 8. klasse går på privatskole, og hver sjette elev i begynder 1. klasse i privatskole. Både blandt eleverne i såvel ind- som udskoling går flere elever i privatskole i dag end for 8 år siden. Det især børn af akademikere og børn fra højindkomstfamilier, der går i privatskole. Næsten hver tredje går på privatskole i 8. klasse blandt børn af akademikere, hvilket er tre gange så mange som blandt børn med ufaglærte forældre. Fremgangen for privatskolerne betyder dog, at også mange børn med faglærte forældre eller mellemlang videregående uddannelse går på privatskole. Hver sjette 8. klasseelev med faglærte forældre går på privatskole, og blandt elever i mellemlangkomstgruppen er det næsten hver femte, der går på privatskole.

af Chefanalytiker **Mie Dalskov Pihl** & Stud.polit. **Sune Caspersen**

8. august 2016

Analysens hovedkonklusioner

- AE har set på fordelingen af elever i hhv. folkeskolen og privatskolerne i 1. klasse og 8. klasse. Hermed ses, hvor mange forældre, der vælger folkeskolen fra allerede, når børnene begynder skolen, men også hvor mange, der har vendt folkeskolen ryggen i slutningen af skoletiden.
- Hver sjette 1. klasse elev gik på privatskole i 2015. Det er en stigning på 3,6 pct.point siden 2007. Blandt 8. klasseeleverne er det hver femte, der i dag går på privatskole. For 8 år siden var det hver sjette.
- Det er ikke ligeligt fordelt, hvem der vælger privatskoler. Børn med akademiske og velhavende forældre vælger i højere grad privatskole end f.eks. børn af udsatte og ufaglærte.
- Der er markant flere privatskoleelever blandt 1. klasseeleverne i København end i de fire andre storbyer. I København går næsten hver fjerde elev i 1. klasse på privatskole. Blandt eleverne i 8. klasse er det næsten hver tredje.
- Privatskolerne vinder frem for næsten alle grupper. Det betyder, at der også er flere børn med ufaglærte forældre, flere udsatte børn og lavindkomstfamilier, der vælger privatskoler selvom stigningerne har været størst for de grupper, hvor der i forvejen er mange, der vælger privatskoler.

Kontakt

Chefanalytiker

Mie Dalskov Pihl

Tlf. 33 55 77 20

Mobil 26 20 40 36

md@ae.dk

Kommunikationschef

Mikkel Harboe

Tlf. 33 55 77 28

Mobil 28 36 87 50

mh@ae.dk

Flere elever i privatskolerne

AE har opgjort udviklingen i friskole- og privatskoleelever på 1. og 8. klassetrin fra 2007 til 2015. Vi har taget udgangspunkt i elevbestanden pr. 1. oktober i året og ser nærmere på, hvordan forholdet mellem folkeskole og privatskole har udviklet sig.

I det følgende benytter vi betegnelsen privatskole som omfatter både friskoler og private grundskoler.

Tabel 1 giver et overblik over, hvordan den overordnede fordeling mellem privatskoler og folkeskoler var i henholdsvis 2007 og 2015 for 1. og 8. klasse. Uanset om man ser på eleverne i indskolingen eller i udskolingen, er der flere elever i privatskolerne i dag end i 2007. Blandt 1. klasseeleverne er privatskoleandelen vokset fra 12,3 til 15,9 procent, dvs. en stigning på knap 30 procent målt på ændringen i andelen. Således er det hver sjette elev i 1. klasse i Danmark, der går på privatskole.

Blandt 8. klasse-eleverne er andelen af privatskoleelever stegt fra 16,1 til 20,2 procent, hvorved andelen af børn i privatskoler er steget ca. 25 procent siden 2007. Hver femte 8. klasse-elev går nu på privatskole.

		2007		2015		Ændring	
		Antal	Andel	Antal	Andel	Pct. point	Pct.
1. klasse	Folkeskole	58.587	87,7	56.383	84,1	-3,6	-4,1
	Privatskole	8.252	12,3	10.643	15,9	3,6	29,3
	I alt	66.839	100,0	67.026	100,0	0,0	0,0
8. klasse	Folkeskole	55.465	83,9	51.395	79,8	-4,1	-4,9
	Privatskole	10.632	16,1	12.976	20,2	4,1	25,5
	I alt	66.097	100,0	64.371	100,0	0,0	0,0

Anm: Privatskoler omfatter friskoler og private grundskoler. Excl. efterskoler. "Pct." angiver den relative ændring i andelen.
 Kilde: AE på baggrund af Danmarks Statistik

I de næste afsnit dykker vi ned i andelen af privatskoleelever fordelt efter socioøkonomiske faktorer. De 5 faktorer, vi måler på, er:

- A. Forældrenes højeste fuldførte uddannelse
- B. Herkomst
- C. Familietype
- D. Indkomstgruppe
- E. Forældre uden for arbejdsstyrken

Vi bruger derudover begrebet *udsat*, om dem der opfylder mindst 3 af de følgende 5 kriterier: ufaglærte forældre¹, indvandrere/efterkommer, enlig forælder, laveste indkomstgruppe² samt forældre uden for arbejdsstyrken³.

¹ Ingen af forældrene har en uddannelse udover grundskolen.

² De 10 pct. med laveste indkomst.

³ Begge eller den ene forælder har været uden for arbejdsstyrken 2 år i træk.

Da der er stor geografisk variation i valget af privatskole, viser vi desuden, hvordan de 5 største byer i Danmark markant adskiller sig fra hinanden.

Hvert femte akademikerbarn begynder grundskolen i privatskole

Tabel 2 viser eleverne, der påbegyndte 1. klasse i hhv. 2007 og 2015 opdelt på baggrund af deres forældres højst fuldførte uddannelse. Tabellen viser bl.a., at andelen af elever i 1. klasse i privatskolen stiger med forældrenes uddannelsesniveau. Tabel 2 viser ligeledes, at andelen af elever i privatskole er vokset for næsten alle grupper.

I 2015 gik hvert femte akademikerbarn i privatskole i 1. klasse, mens det samme gælder hvert niende barn af forældre, der højst har en grundskoleuddannelse, og hvert ottende barn med faglærte forældre.

Siden 2007 er andelen af familier, der vælger privatskolen, steget mest for forældre, der højst har en kort videregående uddannelse (4,5 pct.point) eller en grundskoleuddannelse (3,6 pct.point). Den eneste gruppe, der ikke vælger privatskole oftere end i 2007 er forældre med uoplyst uddannelsesbaggrund, hvilket primært vil sige forældre med indvandrerbaggrund.

		2007		2015		Ændring
		Antal	Andel	Antal	Andel	Pct. point
Grundskole	Folkeskole	5.565	92,2	4.054	88,6	-3,6
	Privatskole	471	7,8	523	11,4	3,6
Gymnasiale uddannelser	Folkeskole	1.948	83,2	1.513	82,9	-0,3
	Privatskole	392	16,8	313	17,1	0,3
Erhvervsfaglige praktik- og hovedforløb	Folkeskole	23.555	90,1	17.999	87,5	-2,6
	Privatskole	2.577	9,9	2.560	12,5	2,6
Korte videregående uddannelser	Folkeskole	4.156	88,7	3.708	84,2	-4,5
	Privatskole	530	11,3	694	15,8	4,5
Mellemlange videregående og bacheloruddannelser	Folkeskole	14.442	85,7	15.688	83,0	-2,7
	Privatskole	2.401	14,3	3.222	17,0	2,7
Lange videregående uddannelser	Folkeskole	8.314	83,0	11.445	79,9	-3,1
	Privatskole	1.704	17,0	2.879	20,1	3,1
Uoplyst	Folkeskole	607	77,4	1.976	81,4	4,0
	Privatskole	177	22,6	452	18,6	-4,0

Anm: Privatskoler omfatter friskoler og private grundskoler.
 Kilde: AE på baggrund af Danmarks Statistik

Tabel 3 viser, hvordan privatskole hænger sammen med herkomst. Indvandrere og efterkommere fra vestlige lande skiller sig ud ved i langt højere grad at gå i privatskole, mens der ingen nævneværdig forskel er på børn med dansk herkomst og indvandrere og efterkommere fra ikke-vestlige lande. Udviklingen for børn med vestlige baggrund går den modsatte vej af de andre og falder fra 2007 til 2015. For danskere og ikke-vestlige indvandrere stiger andelen, der går i privatskole med hhv. 3,5 og 3,8 pct. point.

Tabel 3. Andel privatskoleelever fordelt på herkomst, 1. klasse

		2007		2015		Ændring
		Antal	Andel	Antal	Andel	Pct. point
Dansk	Folkeskole	52.427	87,9	50.127	84,4	-3,5
	Privatskole	7.231	12,1	9.246	15,6	3,5
Indvandrere/efterkommer, vestlige lande	Folkeskole	469	74,4	1.071	77,3	2,9
	Privatskole	161	25,6	315	22,7	-2,9
Indvandrere/efterkommer, ikke-vestlige lande	Folkeskole	5.301	87,9	4.567	84,1	-3,8
	Privatskole	730	12,1	864	15,9	3,8
Uoplyst	Folkeskole	390	75,0	618	73,9	-1,1
	Privatskole	130	25,0	218	26,1	1,1

Anm: privatskoler omfatter friskoler og private grundskoler.

Kilde: AE på baggrund af Danmarks Statistik

Forskellen mellem elever med familier bestående af enlige forældre og par er vokset, som det fremgår af tabel 4. Mens der kun var en forskel på 1 pct. point i 2007 er denne i 2015 nu vokset til 3,9 pct. point. Børn med enlige forældre går altså i mindre grad i privatskole set i forhold til de børn, der bor med forældre, der danner par. I 2015 gik hvert sjette barn i privatskole i 1. klasse, når man ser på børn, der bor i familier med to voksne, mens det samme gælder hvert ottende barn af enlige forældre.

Tabel 4. Andel privatskoleelever fordelt på familietype, 1. klasse

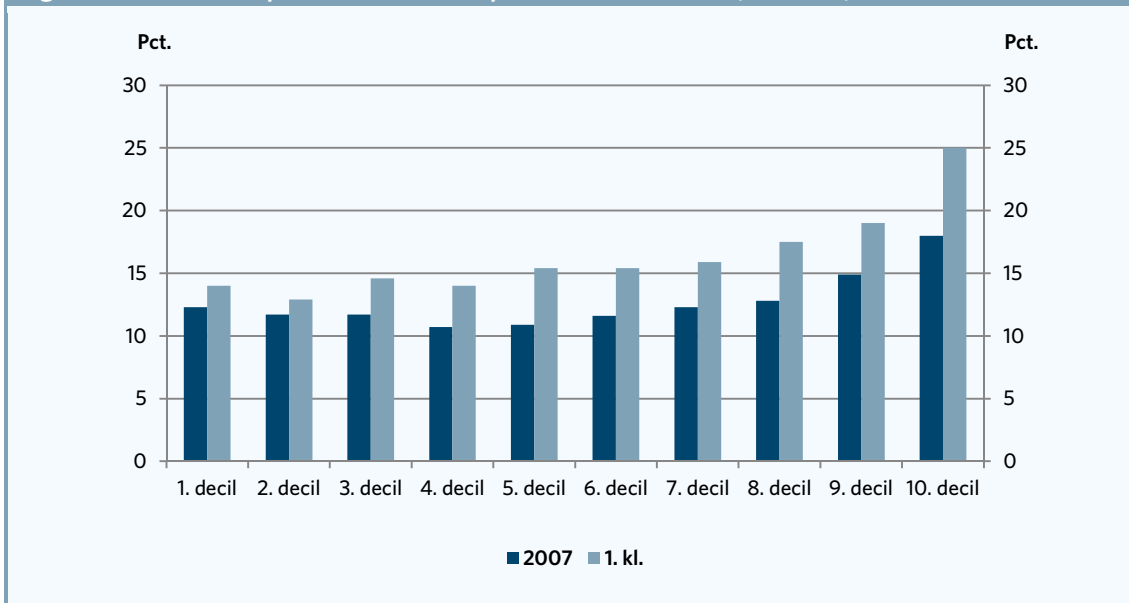
		2007		2015		Ændring
		Antal	Andel	Antal	Andel	Pct. point
Enlig	Folkeskole	10.106	88,6	10.846	87,4	-1,2
	Privatskole	1.302	11,4	1.562	12,6	1,2
Par	Folkeskole	48.091	87,6	44.919	83,5	-4,1
	Privatskole	6.820	12,4	8.863	16,5	4,1
Uoplyst	Folkeskole	390	75,0	618	73,9	-1,1
	Privatskole	130	25,0	218	26,1	1,1

Anm: Privatskoler omfatter friskoler og private grundskoler.

Kilde: AE på baggrund af Danmarks Statistik

Tabel 5 og figur 1 opdeler eleverne på, hvilken indkomstgruppe (decil) deres familie tilhører. Både i 2007 og 2015 ses det, at andelen af elever i privatskoler er stigende med familiens indkomst, men samtidig ses det, at andelen af privatskoleelever er steget mere for de højeste indkomstgrupper, og for de danskere, med de midterste indkomster. I 2007 gik 18 procent af børnene i familiernes med de 10 procent højeste indkomster i privatskole, i dag er det hver fjerde.

Figur 1. Andel elever i privatskoler fordelt på familiens indkomst, 1. klasse, 2007-2015



Anm: Privatskoler omfatter friskoler og private grundskoler. Indkomst er opgjort som husstandsækvivaleret disponibel indkomst
Kilde: AE på baggrund af Danmarks Statistik

Tabel 5. Andel privatskoleelever fordelt på familiens indkomst, 1. klasse

		2007		2015		Ændring
		Antal	Andel	Antal	Andel	Pct. point
1. decil	Folkeskole	7.406	87,7	6.211	86,0	-1,7
	Privatskole	1.042	12,3	1.008	14,0	1,7
2. decil	Folkeskole	6.190	88,3	6.531	87,1	-1,2
	Privatskole	822	11,7	965	12,9	1,2
3. decil	Folkeskole	5.940	88,3	4.794	85,4	-2,9
	Privatskole	784	11,7	817	14,6	2,9
4. decil	Folkeskole	7.416	89,3	6.076	86,0	-3,3
	Privatskole	893	10,7	986	14,0	3,3
5. decil	Folkeskole	7.529	89,1	6.724	84,6	-4,5
	Privatskole	917	10,9	1.226	15,4	4,5
6. decil	Folkeskole	6.944	88,4	6.724	84,6	-3,8
	Privatskole	909	11,6	1.221	15,4	3,8
7. decil	Folkeskole	5.728	87,7	6.181	84,1	-3,6
	Privatskole	805	12,3	1.166	15,9	3,6
8. decil	Folkeskole	4.471	87,2	4.977	82,5	-4,7
	Privatskole	658	12,8	1.054	17,5	4,7
9. decil	Folkeskole	3.188	85,1	3.803	81,0	-4,1
	Privatskole	559	14,9	891	19,0	4,1
10. decil	Folkeskole	2.590	82,0	2.699	75,0	-7,0
	Privatskole	568	18,0	901	25,0	7,0
Uoplyst	Folkeskole	1.185	80,1	1.663	80,3	0,2
	Privatskole	295	19,9	408	19,7	-0,2

Anm: privatskoler omfatter friskoler og private grundskoler. Indkomst er opgjort som husstandsækvivaleret disponibel indkomst
Kilde: AE på baggrund af Danmarks Statistik

I tabel 6 er opgjort, hvorvidt elevens forældre har været uden for arbejdsstyrken de seneste 2 år. I tilfælde af, at kun en forælder optræder og denne har været uden for arbejdsstyrken de seneste 2 år, tælles det også som, at forældrene har været uden for arbejdsstyrken. I 2007 var flere børn af forældre uden for arbejdsstyrken på privatskole i 1. klasse, men i 2015 er billedet vendt, så andelen af privatskoleelever er størst blandt elever, der har forældre, der er i arbejdsstyrken.

Tabel 6. Andel privatskoleelever fordelt på forældrenes arbejdsmarkedstilknytning, 1. klasse

		2007		2015		Ændring
		Antal	Andel	Antal	Andel	Pct. point
Den ene eller begge uden for arbejdsstyrken 2 år i træk	Folkeskole	2.287	86,2	3.077	85,9	-0,3
	Privatskole	365	13,8	507	14,1	0,3
I arbejdsstyrken	Folkeskole	56.300	87,7	53.306	84,0	-3,7
	Privatskole	7.887	12,3	10.136	16,0	3,7

Anm: privatskoler omfatter friskoler og private grundskoler.
 Kilde: AE på baggrund af Danmarks Statistik

Hvis 3 ud af de 5 kriterier (ufaglærte forældre, indvandrere/efterkommer, enlig forælder, laveste indkomstgruppe samt forældre uden for arbejdsstyrken) er opfyldt, bruger vi betegnelsen *udsat*. Tabel 7 viser, at udsatte børn i langt mindre grad går i privatskole end andre. Cirka hvert niende udsatte barn går i privatskole i 1. klasse, mens det gælder hvert sjette barn blandt de ikke-udsatte.

Tabel 7. Andel privatskoleelever fordelt på om barnet er udsat, 1. klasse

		2007		2015		Ændring
		Antal	Andel	Antal	Andel	Pct. point
Udsat	Folkeskole	3.116	90,6	2.898	88,3	-2,3
	Privatskole	325	9,4	385	11,7	2,3
Ej udsat	Folkeskole	55.471	87,5	53.485	83,9	-3,6
	Privatskole	7.927	12,5	10.258	16,1	3,6

Anm: At være udsat er hvis 3 ud af 5 parametre er opfyldt i forhold til ufaglærte forældre, indvandrere/efterkommer, enlig forælder, laveste indkomstgruppe samt forældre uden for arbejdsstyrken. Privatskoler omfatter friskoler og private grundskoler.
 Kilde: AE på baggrund af Danmarks Statistik

Privatskolerne er i høj grad et Københavnerfænomen

Tabel 8 opgør elever i de 5 største byer i Danmark på baggrund af bopælskommune. Her ses markante forskelle mellem byerne. Såvel i 2007 som i 2015 var der markant flere privatskoleelever blandt 1. klasseeleverne i Københavns kommune end i de fire andre storbyer. På trods af at færre københavnske børn vælger privatskole i dag end i 2007, så er der stadig markant flere privatskoleelever i København, hvor næsten hver fjerde elev i 1. klasse går i privatskole. I Ålborg og Esbjerg er det blot hver tiende elev, mens det i Århus er hver ottende – altså halvt så mange som i København.

Privatskolerne er således i høj grad et Københavnerfænomen og ikke så udbredt i de andre store byer i Danmark.

Tabel 8. Andel privatskoleelever i de fem største byer, 1. klasse

		2007		2015		Ændring
		Antal	Andel	Antal	Andel	Pct. point
København	Folkeskole	3.471	75,6	4.434	76,4	0,8
	Privatskole	1.121	24,4	1.366	23,6	-0,8
Århus	Folkeskole	2.887	88,3	2.879	86,8	-1,5
	Privatskole	383	11,7	439	13,2	1,5
Odense	Folkeskole	1.849	84,3	1.834	82,4	-1,9
	Privatskole	345	15,7	393	17,6	1,9
Aalborg	Folkeskole	2.053	90,4	2.083	89,8	-0,6
	Privatskole	217	9,6	237	10,2	0,6
Esbjerg	Folkeskole	1.246	93,9	1.205	89,7	-4,2
	Privatskole	81	6,1	138	10,3	4,2

Anm.: Privatskoler omfatter friskoler og private grundskoler. Afgrænset vha. kommunen
Kilde: AE på baggrund af Danmarks Statistik

Tabel 9 viser andelen af privatskoleelever fordelt på kommunetype. I 2007 var andelen af elever i privatskoler i 1. klasse størst i København og de store byer, mens andelen i 2015 er lige så stor i landkommunerne. Det er i landkommunerne, at andelen af privatskoleelever er steget mest fra 2007 til 2015.

Tabel 9. Privatskoleelever fordelt på kommunetype, 1. klasse

		2007		2015		Ændring
		Antal	Andel	Antal	Andel	Pct. point
København og bykomm., > 100.000 indb.	Folkeskole	18.515	85,5	19.903	83,5	-2,0
	Privatskole	3.149	14,5	3.923	16,5	2,0
Bykommuner med 40.000-99.999 indb.	Folkeskole	8.316	90,0	8.271	87,1	-2,9
	Privatskole	926	10,0	1.227	12,9	2,9
Øvrige bykommuner	Folkeskole	23.425	88,5	20.735	84,1	-4,4
	Privatskole	3.052	11,5	3.917	15,9	4,4
Landkommuner	Folkeskole	7.941	88,9	6.856	83,5	-5,4
	Privatskole	995	11,1	1.358	16,5	5,4
Uoplyst	Folkeskole	390	75,0	618	73,9	-1,1
	Privatskole	130	25,0	218	26,1	1,1

Anm.: "København og bykommuner > 100.000 indb." er København incl. forstæder samt Århus, Odense og Ålborg. Bykommuner med 40-99.999 indbyggere er Næstved, Esbjerg, Horsens, Kolding, Vejle, Herning, Randers, Silkeborg. Landkommuner og øvrige bykommuner følger DST's gruppering.
Kilde: AE på baggrund af Danmarks Statistik

Større forskelle i udkolingen – knap hver 3. akademikerbarn er i privatskole

Vi vender nu blikket mod elever i 8. klasse. Tabel 10 viser forældrenes højeste fuldførte uddannelse blandt eleverne, der påbegynder 8. klasse i 2007 og 2015.

Der ses de samme mønstre som blandt eleverne i 1. klasse, nemlig at flere børn af akademikere går i privatskole. Næsten hvert tredje akademikerbarn går i privatskole i 8. klasse. Det er tre gange så mange som blandt elever med ufaglærte forældre.

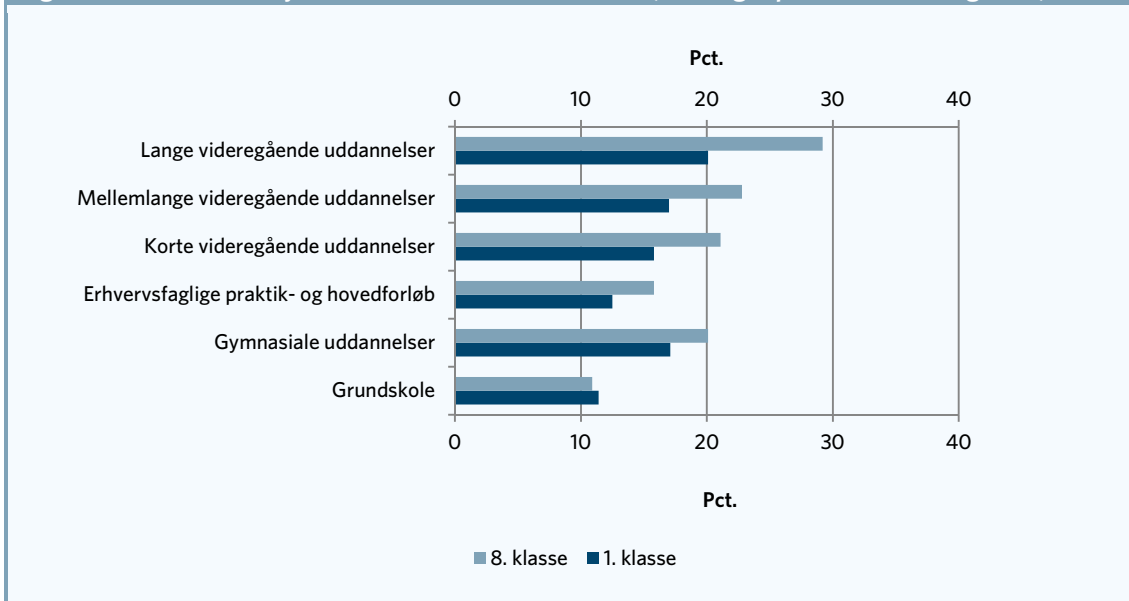
Tabel 10. Andel privatskoleelever fordelt på forældrenes højeste fuldførte uddannelse, 8. klasse

		2007		2015		Ændring
		Antal	Andel	Antal	Andel	Pct. point
Grundskole	Folkeskole	5.955	89,9	3.857	89,1	-0,8
	Privatskole	668	10,1	474	10,9	0,8
Gymnasiale uddannelser	Folkeskole	1.545	80,6	1.435	79,9	-0,7
	Privatskole	371	19,4	361	20,1	0,7
Erhvervsfaglige praktik- og hovedforløb	Folkeskole	24.992	87,4	19.931	84,2	-3,2
	Privatskole	3.604	12,6	3.735	15,8	3,2
Korte videregående uddannelser	Folkeskole	3.451	84,5	3.603	78,9	-5,6
	Privatskole	634	15,5	966	21,1	5,6
Mellemlange videregående og bacheloruddannelser	Folkeskole	13.184	80,7	13.498	77,2	-3,5
	Privatskole	3.157	19,3	3.997	22,8	3,5
Lange videregående uddannelser	Folkeskole	5.757	73,9	7.702	70,8	-3,1
	Privatskole	2.034	26,1	3.184	29,2	3,1
Uoplyst	Folkeskole	581	78,0	1.369	84,1	6,1
	Privatskole	164	22,0	259	15,9	-6,1

Anm: Privatskoler omfatter friskoler og private grundskoler.
 Kilde: AE på baggrund af Danmarks Statistik

Figur 2 viser en sammenligning af tilgangen til privatskoler i 1. klasse og 8. klasse i 2015 fordelt på forældrenes højeste fuldførte uddannelse. Blandt elever med ufaglærte forældre er der faktisk lidt flere, der vælger privatskole i 1. klasse end i 8. klasse i 2015, men for de andre grupper, er der med uddannelsesniveauet en stadig større andel, der vælger privatskolerne i 8. klasse end i 1. klasse.

Figur 2. Forældrenes højeste fuldførte udd. blandt elever, der tilgår privatskoler i 1. og 8. kl., 2015



Anm: Privatskoler omfatter friskoler og private grundskoler.
Kilde: AE på baggrund af Danmarks Statistik

Mens der blandt eleverne i 1. klasse var flest elever med udenlandsk vestlig baggrund, der fortrinsvist går på privatskole, så er det blandt eleverne i 8. klasse i næsten lige så høj grad elever med etnisk dansk baggrund, der går på privatskole, jf. tabel 11. I 8. klasse går hver fjerde med udenlandsk baggrund fra vestlige lande på privatskole, mens det er hver femte elev med etnisk dansk baggrund.

Tabel 11. Andel privatskoleelever fordelt på herkomst, 8. klasse

		2007		2015		Ændring Pct. point
		Antal	Andel	Antal	Andel	
Dansk	Folkeskole	49.642	83,6	45.128	79,5	-4,1
	Privatskole	9.750	16,4	11.637	20,5	4,1
Indvandrer/efterkommer, vestlige lande	Folkeskole	431	69,7	701	75,5	5,8
	Privatskole	187	30,3	228	24,5	-5,8
Indvandrer/efterkommer, ikke-vestlige lande	Folkeskole	5.094	89,5	5.153	84,1	-5,4
	Privatskole	596	10,5	972	15,9	5,4
Uoplyst	Folkeskole	298	75,1	413	74,8	-0,3
	Privatskole	99	24,9	139	25,2	0,3

Anm: privatskoler omfatter friskoler og private grundskoler.
Kilde: AE på baggrund af Danmarks Statistik

Ligesom blandt eleverne i 1. klasse viser tabel 12, at langt flere elever i 8. klasse går på privatskole, når man ser på elever, der bor i familier med to voksne i forhold til elever, der er vokser op hos enlige.

Tabel 12. Andel privatskoleelever fordelt på familietype, 8. klasse

		2007		2015		Ændring
		Antal	Andel	Antal	Andel	Pct. point
Enlig	Folkeskole	11.663	85,0	12.584	83,1	-1,9
	Privatskole	2.064	15,0	2.562	16,9	1,9
Par	Folkeskole	43.504	83,7	38.398	78,9	-4,8
	Privatskole	8.469	16,3	10.275	21,1	4,8
Uoplyst	Folkeskole	298	75,1	413	74,8	-0,3
	Privatskole	99	24,9	139	25,2	0,3

Anm: privatskoler omfatter friskoler og private grundskoler.
Kilde: AE på baggrund af Danmarks Statistiks registre

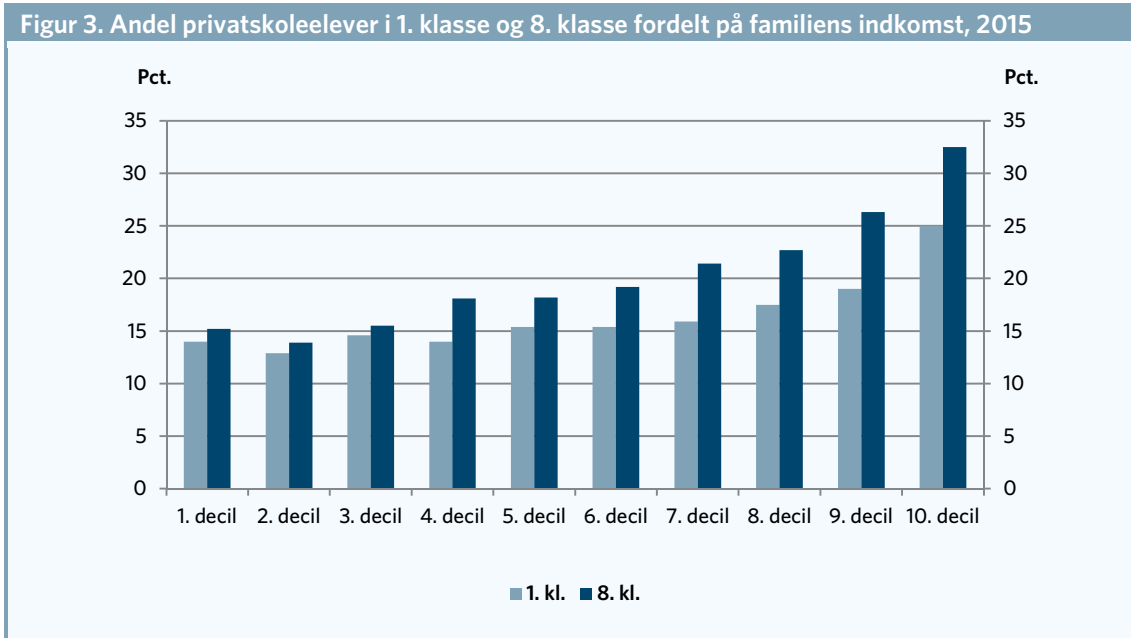
Ser man på andelen af elever i 8. klasse fordelt efter familiens indkomst, så viser der sig samme billede som blandt eleverne i 1. klasse, jf. tabel 13. Des højere indkomst, des flere elever på privatskole. Blandt eleverne fra de allermest velhavende familier er det cirka hver tredje elev, der er på privatskole. Det er mere end dobbelt så meget som blandt eleverne fra de laveste indkomstgrupper.

Tabel 13. Andel privatskoleelever fordelt på familiens indkomst, 8. klasse

		2007		2015		Ændring
		Antal	Andel	Antal	Andel	Pct. point
1. decil	Folkeskole	5.045	85,9	4.327	84,8	-1,1
	Privatskole	825	14,1	778	15,2	1,1
2. decil	Folkeskole	5.359	87,1	5.999	86,1	-1,0
	Privatskole	795	12,9	967	13,9	1,0
3. decil	Folkeskole	5.272	86,2	4.323	84,5	-1,7
	Privatskole	845	13,8	796	15,5	1,7
4. decil	Folkeskole	6.082	86,4	5.086	81,9	-4,5
	Privatskole	954	13,6	1.126	18,1	4,5
5. decil	Folkeskole	6.512	86,1	5.569	81,8	-4,3
	Privatskole	1.049	13,9	1.243	18,2	4,3
6. decil	Folkeskole	6.750	84,9	5.968	80,8	-4,1
	Privatskole	1.196	15,1	1.416	19,2	4,1
7. decil	Folkeskole	6.442	84,2	5.734	78,6	-5,6
	Privatskole	1.208	15,8	1.565	21,4	5,6
8. decil	Folkeskole	5.506	82,0	5.163	77,3	-4,7
	Privatskole	1.206	18,0	1.512	22,7	4,7
9. decil	Folkeskole	4.011	78,8	4.221	73,7	-5,1
	Privatskole	1.082	21,2	1.505	26,3	5,1
10. decil	Folkeskole	3.183	73,6	3.543	67,5	-6,1
	Privatskole	1.142	26,4	1.704	32,5	6,1
Uoplyst	Folkeskole	1.303	79,8	1.462	80,1	0,3
	Privatskole	330	20,2	364	19,9	-0,3

Anm: privatskoler omfatter friskoler og private grundskoler. Indkomst er opgjort som husstandsækvivaleret disponibel indkomst
Kilde: AE på baggrund af Danmarks Statistik

Figur 3 viser en sammenligning af andelen af elever, der går på privatskole i 1. klasse og 8. klasse fordelt efter familiens indkomst. Merandelen af privatskoleelever i 8. klasse i forhold til 1. klasse er stigende med familiens indkomst.



Anm: privatskoler omfatter friskoler og private grundskoler. Indkomst er opgjort som husstandsækvivaleret disponibel indkomst
 Kilde: AE på baggrund af Danmarks Statistik

Tabel 14 viser, at væksten i andelen af privatskoleelever primært er sket blandt elever, hvis forældre var i arbejdsstyrken. I 2007 var der moderat forskel på andelen af elever i privatskoler, når man så på børn af forældre hhv. uden for og i arbejdsstyrken, mens der i 2015 er markant forskel.

Tabel 14. Andel privatskoleelever fordelt på forældrenes arbejdsmarkedstilknnytning, 8. klasse

		2007		2015		Ændring Pct. point
		Antal	Andel	Antal	Andel	
Den ene eller begge uden for arbejdsstyrken 2 år i træk	Folkeskole	2.483	86,4	3.050	86,0	-0,4
	Privatskole	391	13,6	496	14,0	0,4
I arbejdsstyrken	Folkeskole	52.982	83,8	48.345	79,5	-4,3
	Privatskole	10.241	16,2	12.480	20,5	4,3

Anm: privatskoler omfatter friskoler og private grundskoler.
 Kilde: AE på baggrund af Danmarks Statistik

Samlet set er andelen af privatskoleelever i 8. klasse vokset dobbelt så meget for ikke-udsatte elever som blandt udsatte elever. I 2015 gik hver ottende udsatte barn på privatskole i 8. klasse, mens det gælder cirka hver femte ikke-udsatte barn.

Tabel 15. Andel privatskoleelever fordelt på udsatte børn, 8. klasse

		2007		2015		Ændring
		Antal	Andel	Antal	Andel	Pct. point
Udsat	Folkeskole	2.609	89,5	2.556	87,5	-2,0
	Privatskole	305	10,5	365	12,5	2,0
Ej udsat	Folkeskole	52.856	83,7	48.839	79,5	-4,2
	Privatskole	10.327	16,3	12.611	20,5	4,2

Anm: privatskoler omfatter friskoler og private grundskoler. At være udsat er hvis 3 ud af 5 parametre er opfyldt i forhold til ufaglærte forældre, indvandrer/efterkommer, enlig forælder, laveste indkomstgruppe samt forældre uden for arbejdsstyrken. Privatskoler omfatter friskoler og private grundskoler.

Kilde: AE på baggrund af Danmarks Statistik

Tidligere viste analysen, at andelen af privatskoleelever i indskoling er markant større i København end i de fire andre store byer i Danmark. Blandt eleverne i 8. klasse er der også langt flere privatskoleelever i København end i de andre byer. Det ses, at andelen af privatskoleelever i København stiger blandt 8. klasse-eleverne, mens den var faldende i 1. klasse. Figur 4 viser andelen af privatskoleelever blandt eleverne i 8. klasse og 1. klasse i 2015.

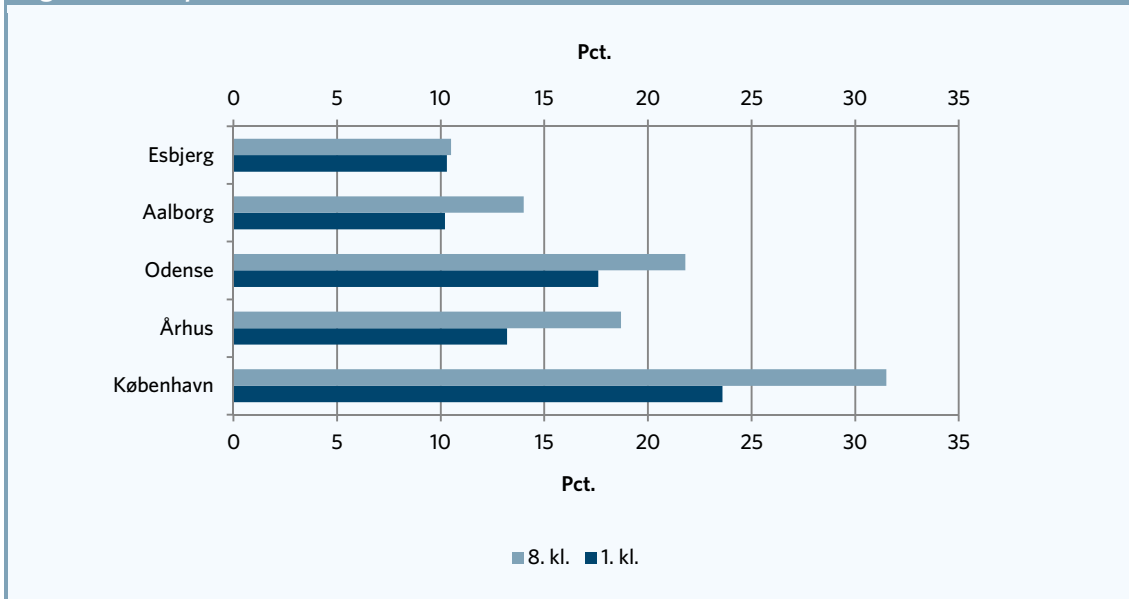
Tabel 16. Andel privatskoleelever i de fem største byer, 8. klasse

		2007		2015		Ændring
		Antal	Andel	Antal	Andel	Pct. point
København	Folkeskole	2.661	72,1	2.837	68,5	-3,6
	Privatskole	1.030	27,9	1.306	31,5	3,6
Århus	Folkeskole	2.795	84,7	2.640	81,3	-3,4
	Privatskole	503	15,3	608	18,7	3,4
Odense	Folkeskole	1.658	82,9	1.539	78,2	-4,7
	Privatskole	341	17,1	428	21,8	4,7
Aalborg	Folkeskole	1.891	87,7	1.731	86,0	-1,7
	Privatskole	265	12,3	282	14,0	1,7
Esbjerg	Folkeskole	1.358	89,9	1.165	89,5	-0,4
	Privatskole	152	10,1	136	10,5	0,4

Anm: Privatskoler omfatter friskoler og private grundskoler.

Kilde: AE på baggrund af Danmarks Statistik

Figur 4. Andel privatskoleelever



Anm.: Privatskoler omfatter friskoler og private grundskoler.
 Kilde: AE på baggrund af Danmarks Statistik

Blandt eleverne i 8. klasse er der fortsat flest privatskoleelever i 2015 i København og de andre storbyer. Det er dog ikke her udviklingen går stærkest. Tværtimod er andelen af privatskoleelever i 8. klasse steget mest i "Øvrige bykommuner" samt i landkommunerne.

Tabel 17. Andel privatskoleelever fordelt på kommunetype, 8. klasse

		2007		2015		Ændring
		Antal	Andel	Antal	Andel	Pct. point
København og bykommuner, >100.000 indb.	Folkeskole	16.389	81,3	15.913	77,9	-3,4
	Privatskole	3.760	18,7	4.508	22,1	3,4
Bykommuner med 40.000-99.999 indb.	Folkeskole	7.825	84,6	7.323	81,1	-3,5
	Privatskole	1.419	15,4	1.712	18,9	3,5
Øvrige bykommuner	Folkeskole	23.039	85,2	20.651	80,5	-4,7
	Privatskole	4.002	14,8	5.016	19,5	4,7
Landkommuner	Folkeskole	7.914	85,4	7.095	81,6	-3,8
	Privatskole	1.352	14,6	1.601	18,4	3,8
Uoplyst	Folkeskole	298	75,1	413	74,8	-0,3
	Privatskole	99	24,9	139	25,2	0,3

Anm.: "København og bykommuner > 100.000 indb." er København incl. forstæder samt Århus, Odense og Ålborg. Bykommuner med 40-99.999 indbyggere er Næstved, Esbjerg, Horsens, Kolding, Vejle, Herning, Randers, Silkeborg. Landkommuner og øvrige by-kommuner følger DST's gruppering.

Kilde: AE på baggrund af Danmarks Statistik

Bilag

Bilagstabel 1. Almen bolig, 1. klasse						
		2007		2015		Ændring
		Antal	Andel	Antal	Andel	Pct. point
Almen bolig	Folkeskole	10.226	90,5	9.182	88,3	-2,2
	Privatskole	1.072	9,5	1.220	11,7	2,2
Ej almen bolig	Folkeskole	48.361	87,1	47.201	83,4	-3,7
	Privatskole	7.180	12,9	9.423	16,6	3,7

Kilde: AE på baggrund af Danmarks Statistiks registre

Bilagstabel 2. Almen bolig, 8. klasse						
		2007		2015		Ændring
		Antal	Andel	Antal	Andel	Pct. point
Almen bolig	Folkeskole	9.889	89,1	8.738	87,1	-2,0
	Privatskole	1.213	10,9	1.299	12,9	2,0
Ej almen bolig	Folkeskole	45.576	82,9	42.657	78,5	-4,4
	Privatskole	9.419	17,1	11.677	21,5	4,4

Kilde: AE på baggrund af Danmarks Statistiks registre