

KAPITEL 4

Middelklassen i Danmark skrumper ind

Mens antallet af rige og fattige stiger år for år i Danmark, så svinder middelklassen ind. Alene siden 2001 er middelklassen faldet med omkring 100.000 personer. I denne analyse beskrives middelklassen nærmere ved at opdele middelklassen i tre grupper, der hver består af omkring 30 procent af befolkningen.

Når man beskriver levevilkårene i Danmark, fokuseres der ofte på toppen og bunden af samfundet. I denne analyse er fokus rettet mod middelklassen i Danmark. I analysen er middelklassen opdelt i "den lavere middelklasse", "middelklassen" og "den højere middelklasse".

Den lavere middelklasse er den del af middelklassen med relativt lavest indkomst, uden at de tilhører de fattigste i Danmark. Middelklassen er den gruppe, der har en indkomst lige omkring den typiske indkomst i Danmark, mens den højere middelklasse er den del af middelklassen med den højeste indkomst, uden dog at tilhøre den allerrigeste del af befolkningen.

Hver gruppe består af omkring 1,6 mio. personer, hvilket svarer til ca. 30 procent af den samlede befolkning. De tre middelklasser udgør altså tilsammen over 90 procent af den samlede befolkning. Dette er illustreret i tabel 1.

Middelklassens indkomster og formuer

Middelklassen er defineret ud fra familiens indkomst efter skat. Konkret er indkomstgrænserne valgt ud fra familiens relative afvigelse fra den typiske indkomst i Danmark. En familie i middelklassen har således en indkomst på +/- 15 procent af den typiske indkomst i Danmark. En familie i den lavere middelklasse har en indkomst under middelklassens niveau, men over halvdelen af den typiske indkomst. Tilsvarende har en familie i den højere middelklasse en indkomst over middelklassens niveau, men under det dobbelte af den typiske indkomst. Dette er forklaret nærmere i boks 1 sidst i kapitlet.

Med de valgte definitioner har den lavere middelklasse en indkomst på mellem 100.000 kr. og 170.000 kr. pr. person efter skat. Middelklassen har en indkomst i intervallet 170.000 kr. og 230.000 kr. pr. person. Endelig har den højere middelklasse en indkomst på mellem 230.000

Tabel 1. Middelklassen

	Antal	Andel af befolkningen
	Mio. personer	Pct.
Lavere middelklasse	1,56	29,1
Middelklassen	1,62	30,3
Højere middelklasse	1,7	31,9
I alt	4,88	91,3

Anm.: Data er fra 2006 fremskrevet til 2009 med lønudviklingen. Definitionen af middelklassen er angivet i boks 1 sidst i kapitlet.

Kilde: AE på baggrund af Lovmodellens datagrundlag.

Tabel 2. Disponibel indkomst for middelklassen

	Lavere middelklasse	Middelklasse	Højere middelklasse
		1.000 kr.	
Laveste indkomstgrænse	98,8	168,0	227,3
Højeste indkomstgrænse	168,0	227,3	395,3
Gennemsnitlig indkomst	138,5	196,8	281,9

Anm.: Som tabel 1.

Kilde: AE på baggrund af Lovmodellens datagrundlag.

kr. og knap 400.000 kr. Dette er vist i tabel 2.

Som det fremgår af tabel 2, har hver person i den lavere middelklasse har en gennemsnitlig disponibel indkomst på knap 140.000 kr. Middelklassen har en gennemsnitlig indkomst på godt 195.000 kr., mens den højere middelklasse har en gennemsnitlig indkomst på godt 280.000 kr.

I tabel 2 er det de husstandsækvivalerede indkomster efter skat, der er vist. Der er således taget højde for husstandens samlede indkomst og sammensætning samt skattebetalingen. Alternativt kan man se på den personlige indkomst for de voksne personer i husstanden. Dette er vist i tabel 3, hvor der ikke tages højde for husstandens samlede indkomst og sammensætning, og hvor børn ikke er taget med.

Af tabel 3 ses det, at voksne personer i den lavere middelklasse har en lønindkomst på blot 77.000 kr. Dette skyldes, at over halvdelen af gruppen ingen lønindkomst har, da de er uden for arbejdsstyrken, mens resten har en lønindkomst på omkring 175.000 kr. De mange personer uden for

arbejdsstyrken i gruppen er ligeledes årsagen til, at den gennemsnitlige overførselsindkomst er forholdsvis høj i denne gruppe næsten 100.000 kr. Samlet har hver voksen person i den lavere middelklasse en indkomst før skat på knap 190.000 kr. Det svarer til 15.700 kr. pr. måned.

Middelklassen har en årlig lønindkomst på 200.000 kr. Dette dækker over, at omkring en fjerdedel i gruppen ingen lønindkomst har, mens den resterende del har en gennemsnitlig lønindkomst på omkring 275.000 kr. Den gennemsnitlige overførselsindkomst for denne gruppe er på 50.000 kr., og samlet har middelklassen en indkomst på godt 280.000 kr. før skat. Det svarer til, at hver voksen person i middelklassen har en bruttoindkomst før skat på 23.400 kr. pr. måned.

Den højere middelklasse har en gennemsnitlig lønindkomst på over 300.000 kr. I denne gruppe er det blot en ottendedel, der ingen lønindkomst har, mens den resterende del har en gennemsnitlig lønindkomst på godt 360.000 kr. De voksne personer i den højere middelklasse har en gennemsnitlig kapitalindkomst på næsten 20.000 kr.

Tabel 3. Personlige indkomster for den voksne middelklasse

	Lavere middelklasse	Middelklasse	Højere middelklasse
		1.000 kr.	
Lønindkomst	77,0	199,3	304,4
Kapitalindkomst*	1,6	4,5	19,6
Overførsler	97,8	51,0	23,2
Anden indkomst**	11,9	25,6	39,6
Bruttoindkomst	188,3	280,4	386,8

Anm.: Kun personer over 17 år. Data er fra 2006 fremskrevet til 2009 med lønudviklingen. Definitionen af middelklassen er angivet i boks 1.

* Kapitalindkomst inkl. imputeret afkast af ejerbolig.

** Anden indkomst indeholder bl.a. virksomhedsindkomst og private pensionsudbetalinger.

Kilde: AE på baggrund af Lovmodellens datagrundlag.

Tabel 4. Formuer for den voksne middelklasse

	Lavere middelklasse	Middelklasse	Højere middelklasse
		1.000 kr.	
Friværdis	148,6	240,5	442,7
Aktieformue	14,4	20,7	44,9
Anden formue	103,9	128,3	196,3
Anden gæld	-101,9	-149,2	-166,4
Nettoformue	165,1	240,3	517,4

Anm.: Kun personer over 17 år. Data er fra 2006 fremskrevet til 2009 med boligprisudvikling, aktiekurser og renteutvikling på detaljeret niveau. Formuen er fordelt ligeligt på voksne medlemmer af familien. Definitionen af middelklassen er angivet i boks 1.

Kilde: AE på baggrund af Lovmodellens datagrundlag.

samt gennemsnitlige overførsler på godt 23.000 kr. Samlet har den højere middelklasse en gennemsnitlig årlig bruttoindkomst på knap 387.000 kr., hvilket svarer til 32.200 kr. pr. måned.

I tabel 4 er formuen for middelklassen vist. Formuen er fremskrevet til 2009 således, at der er taget højde for faldet i aktiekurser og boligpriser fra 2006-2009. Den lavere middelklasse har en gennemsnitlig nettoformue på 165.000, mens middelklassen har en lidt højere gennemsnitlig nettoformue på 240.000 kr. Den højere middelklasse har en nettoformue, der er over dobbelt så høj som middelklassens formue. Den højere middelklasse har således en gennemsnitlig nettoformue på knap 520.000 kr.

Hvem er middelklassen?

Mens middelklassen har en helt lige kønsfordeling med 50 procent mænd og 50 procent kvinder, er der en overvægt af kvinder i den lavere middelklasse og en overvægt af mænd i den højere middelklasse. Dette er illustreret i tabel 5.

I den lavere middelklasse er omkring en fjerdedel af personerne børn under 18 år. I middelklassen er der lidt flere børn, knap 27 procent, mens

det i den højere middelklasse blot er 17,4 procent, der er børn. Der er lidt flere unge i aldersgruppen 18-29 år i den lavere middelklasse end i de andre grupper, mens andelen af ældre over 70 år er væsentlig større i den lavere middelklasse end i de andre grupper. Hele 22 procent i den lavere middelklasse er over 70 år, mens det blot er 4,4 procent i den højere middelklasse. I den højere middelklasse er personer i aldersgruppen 40-59 år overrepræsenteret. Dette er vist i tabel 6.

Relativt mange fra den lavere middelklasse er enlige. Knap en tredjedel af den lavere middelklasse er således enlige uden hjemmeboende børn, og derudover lever knap 17 procent i en familie bestående af enlige forsørgere med hjemmeboende børn. Over halvdelen af middelklassen er familier med hjemmeboende børn, mens blot 6 procent af denne gruppe er enlige med hjemmeboende børn. For den højere middelklasse er der relativt mange par uden hjemmeboende børn og par med hjemmeboende børn. Enlige udgør kun en lille del af den højere middelklasse. Dette er vist i tabel 7.

Mens blot fire procent af den højere middelklasse er indvandrere og efterkommer, så er det over 13 procent i den lavere middelklasse, der er indvan-

Tabel 5. Kønsfordeling for middelklassen.

Køn	Lavere middelklasse	Middelklasse	Højere middelklasse
		Pct.	
Mænd	45,4	50,1	52,1
Kvinder	54,6	49,9	47,9
Total	100,0	100,0	100,0

Anm.: Som tabel 1.

Kilde: AE på baggrund af Lovmodellens datagrundlag.

Tabel 6. Aldersfordeling for middelklassen

Alder	Lavere middelklasse	Middelklasse	Højere middelklasse
Under 18	24,6	26,4	17,4
18-29	14,0	11,6	10,3
30-39	12,3	17,3	13,4
40-49	9,8	16,1	18,8
50-59	6,0	10,0	23,1
60-69	11,0	10,9	12,6
Over 70	22,3	7,8	4,4
Total	100,0	100,0	100,0

Anm.: Som tabel 1.

Kilde: AE på baggrund af Lovmodellens datagrundlag.

drere eller efterkommere. Specielt indvandrere fra mindre udviklede lande samt efterkommere befinder sig i den lavere middelklasse, mens indvandrere fra mere udviklede lande er lidt mere jævnt fordelt på de tre middelklassegrupper. Dette er vist i tabel 8.

Over halvdelen af de voksne i den lavere middelklasse har ingen uddannelse udover grundskolen. I middelklassen er det omkring en tredjedel af de

voksne, der har grundskolen som højest fuldførte uddannelse, mens det blandt de voksne i den højere middelklasse blot er under en fjerdedel.

Mens godt ni procent af den højere middelklasse har en lang videregående uddannelse, er det blot 1,6 procent af den lavere middelklasse og 3,6 procent af middelklassen, der har en lang videregående uddannelse. Dette er vist i tabel 9.

Tabel 7. Familietype for middelklassen

Familietype	Lavere middelklasse	Middelklasse	Højere middelklasse
Enlig uden hjemmeboende børn	32,8	19,2	13,6
Enlig med hjemmeboende børn	16,9	5,9	2,5
Samboende uden hjemmeboende børn	20,7	21,3	36,4
Samboende med hjemmeboende børn	29,6	53,6	47,4
Total	100,0	100,0	100,0

Anm.: Som tabel 1.

Kilde: AE på baggrund af Lovmodellens datagrundlag.

Tabel 8. Herkomstfordeling for middelklassen

Herkomst	Lavere middelklasse	Middelklasse	Højere middelklasse
Dansker	86,7	94,3	96,1
Indvandrer, mindre udviklede lande	5,8	2,1	1,0
Indvandrer, mere udviklede lande	3,3	2,3	2,3
Efterkommer	4,2	1,3	0,6
Total	100,0	100,0	100,0

Anm.: Som tabel 1.

Kilde: AE på baggrund af Lovmodellens datagrundlag.

Hvor bor middelklassen?

Det er store forskelle i, hvor de tre grupper af middelklasser er bosat. Den lavere middelklasse er overrepræsenteret i Nordjylland, Sønderjylland, Sydfyn, Lolland-Falster, Bornholm og København. Omvendt er der meget få fra den lavere middelklasse, som er bosat i området omkring hovedstaden. Dette er vist i figur 1 i bilaget sidst i kapitlet.

Middelklassen er forholdsvis jævnt fordelt ud over hele landet og er ikke voldsomt under- eller overrepræsenteret i specielle områder. Der er dog en tendens til, at denne gruppe er en smule overrepræsenterede i Midt- og Vestjylland, på Fyn og i enkelte sjællandske kommuner. Samtidig er middelklassen underrepræsenteret i de nordsjællandske kommuner. Dette er illustreret i figur 2 i bilaget sidst i kapitlet.

Den højere middelklasse er klart overrepræsenteret i kommunerne omkring hovedstaden, og specielt nord for København er der en høj koncentration af personer fra den højere middelklasse. Omvendt er der en underrepræsentation af personer fra den højere middelklasse i yderkantsområder som Nordjylland, Bornholm, Langeland og Lolland. Dette er illustreret i figur 3 i bilaget sidst i kapitlet.

I tabel 10 er der vist en top 15 over de kommuner, hvor der er størst overrepræsentation af de tre middelklassegrupper.

De tre kommuner med den største koncentration af den lavere middelklasse er alle ø-kommuner. Således tilhører omkring 40 procent af indbyggerne på Lolland, Langeland og Bornholm den

lavere middelklasse. Københavns kommune er ligeledes at finde på top 15 over kommuner med relativt flest fra den lavere middelklasse, her tilhører knap 35 procent af indbyggerne den lavere middelklasse.

Den midterste middelklasse er mere spredt ud over hele landet, og der er ingen kommune, hvor denne gruppe udgør mere end 40 procent af indbyggerne. De kommuner med den største koncentration af middelklassen er fynske kommuner som Nordfyn, Middelfart og Kerteminde samt en række midtjyske kommuner som Billund, Fredericia, Hedensted og Ikast-Brande.

Den højere middelklasse er mere koncentreret i enkelte kommuner end den lavere middelklasse og middelklassen er. I de seks kommuner med den største koncentration af den højere middelklasse udgør den højere middelklasse således mellem 50-60 procent af indbyggerne. Det drejer sig om kommunerne Dragør, Allerød, Vallensbæk, Egedal, Solrød og Furesø. Dette er vist i tabel 10.

Hvor arbejder middelklassen?

Over halvdelen af de voksne i den lavere middelklasse er uden for arbejdsstyrken. Således er det godt to femtedele fra denne gruppe, der er i arbejdsstyrken, mens den resterende tre femtedele ikke er i arbejdsstyrken. En stor del af disse er pensionister, der udgør over halvdelen af den lavere middelklasse uden for arbejdsmarkedet. Ser man på de beskæftigede i gruppen, er der flest lønmodtagere på grundniveau i den lavere middelklasse, men de er dog underrepræsenterede, hvis man sammenligner med de andre to middelklasser. De

Tabel 9. Uddannelsesniveau for den voksne middelklasse

Uddannelse	Lavere middelklasse	Middelklasse	Højere middelklasse
		Pct.	
Grundskole	54,3	33,7	22,2
Gymnasial	7,9	5,7	6,0
Erhvervsfaglig	26,8	38,8	37,3
KVU	2,7	5,0	6,2
MVU og bacheloror	6,6	13,2	19,0
LVU	1,6	3,6	9,2
Total	100,0	100,0	100,0

Anm.: Som tabel 1.

Kilde: AE på baggrund af Lovmodellens datagrundlag.

Tabel 10. Top 15 kommuner for middelklassen

Lavere middelklasse		Middelklasse		Højere middelklasse	
Kommune	Pct.	Kommune	Pct.	Kommune	Pct.
Lolland	43,4	Nordfyn	39,0	Dragør	58,7
Langeland	40,7	Middelfart	38,3	Allerød	57,0
Bornholm	39,9	Hedensted	37,9	Vallensbæk	52,9
Morsø	37,9	Fredericia	37,9	Egedal	52,9
Tønder	37,8	Billund	37,6	Solrød	51,9
Hjørring	36,0	Kerteminde	37,6	Furesø	50,0
Brønderslev-Dronninglund	35,5	Ikast-Brande	37,4	Greve	48,3
Vesthimmerland	35,3	Holstebro	36,6	Lejre	47,5
Struer	35	Ringkøbing-Skjern	36,4	Hillerød	47,3
Nyborg	35,0	Favrskov	36,1	Fredensborg	46,6
Thisted	34,9	Randers	36,0	Roskilde	45,4
Guldborgsund	34,8	Brønderslev-Dronninglund	35,9	Hørsholm	44,7
Sønderborg	34,6	Herning	35,9	Rudersdal	44,6
Norddjurs	34,5	Vesthimmerland	35,7	Gribskov	44,5
København	34,5	Varde	35,5	Frederikssund	44,3
Hele landet	29,2	Hele landet	30,3	Hele landet	31,9

Anm.: Som tabel 1.

Kilde: AE på baggrund af Lovmodellens datagrundlag.

socioøkonomiske grupper, der er overrepræsenterede i den lavere middelklasse, er pensionister, ledige, kontanthjælpsmodtagere, førtidspensionister og uddannelsessøgende.

I den midterste voksne middelklasse er der omkring 70 procent, der er i arbejdsstyrken. Af de 30 procent, der er uden for arbejdsmarkedet, udgør pensionisterne omkring halvdelen. En stor del af de resterende uden for arbejdsmarkedet er førtidspensionister eller efterlønsmodtagere. Blandt den midterste middelklasse, der er på arbejdsmarkedet, er hovedparten lønmodtagere på grundniveau.

For den højere middelklasse er næsten 85 procent i arbejdsstyrken. Af de resterende knap 15 procent udgør pensionister omkring halvdelen, således at blot 8 procent er i den arbejdsdygtige alder, men uden for arbejdsstyrken. Blandt de beskæftigede er den højere middelklasse overrepræsenteret både blandt selvstændige, topledere og lønmodtagere på alle niveauer. De tre middelklasser opdelt på socioøkonomiske grupper er vist i tabel 11.

I tabel 12 er top 5 brancher for hver af de tre middelklasser illustreret. Tabellen viser, hvor stor en andel af samtlige ansatte inden for en given branche, middelklassen udgør. Eksempelvis viser tabellen, at 31,6 procent af alle ansatte inden for "hoteller og restauration" er fra den lavere middelklasse.

De eneste to brancher, hvor den lavere middelklasse er overrepræsenteret, er "Hoteller og restauration" samt "Landbrug og fiskeri". I alle de resterende brancher er der færre fra den lavere middelklasse, end der er i hele befolkningen. Brancherne "Detailhandel og reparation" samt "Sociale institutioner" ligger højt på listen over brancher med relativt mange fra den lavere middelklasse og er også blandt de brancher med det største antal ansatte fra den lavere middelklasse.

De to brancher, hvor den midterste middelklasse er mest overrepræsenteret, er "Møbelindustri" og "Nærings- og nydelsesmiddelindustri", hvor næsten 40 procent af de ansatte er fra middelklassen. "Jern og metalindustri" samt "Bygge- og anlægsvirksomhed" ligger også højt på listen og er

Tabel 11. Socioøkonomisk gruppe for den voksne middelklasse

	Lavere middelklasse	Middelklasse	Højere middelklasse
		pct.	
Selvstændig	3,9	3,9	4,5
Topleder	0,2	0,9	3,0
Lønmodtager højeste niveau	2,2	6,2	13,9
Lønmodtager mellemniveau	4,0	11,3	17,4
Lønmodtager grundniveau	28,8	46,7	44,1
Ledig	2,8	1,5	1,0
I alt i arbejdsstyrken	41,9	70,6	83,9
Kontanthjælp	2,4	0,3	0,1
Uddannelsessøgende	1,7	0,9	0,8
Førtidspensionist	8,3	6,3	2,1
Efterløn	2,9	4,2	3,4
Pensionist	36,5	14,8	7,6
Andre	6,4	3,0	2,2
I alt uden for arbejdsstyrken	58,1	29,4	16,1
I alt	100,0	100,0	100,0

Anm.: Som tabel 1. Kun personer over 17 år er taget med.

Kilde: AE på baggrund af Lovmodellens datagrundlag.

samtidig blandt de brancher med flest ansatte fra middelklassen.

Den højere middelklasse er meget overrepræsenteret inden for "Råstofudvinding" og "Energi og vandforsyning", som dog er to relativt små brancher. Blandt de større brancher er den højere middelklasse overrepræsenteret i "Finansiering og forretningsvirksomhed", "Offentlig administration" og "Undervisning", hvor mellem 50-60 procent af de ansatte kommer fra den højere middelklasse. Dette er vist i tabel 12.

Middelklassen skrumper

Mens den lavere middelklasse og den højere middelklasse har udgjort en nogenlunde konstant andel af befolkningen i perioden 2001-2006, har der været et fald i middelklassen. Således var omkring 32 procent af befolkningen i middelklassen i 2001-2003, hvorefter andelen er faldet ned til godt 30 procent i 2006. Det er et fald på omkring 2 procentpoint, eller hvad der svarer til 6 procent. Hvis der havde været den samme andel i middelklassen i 2006 som i 2001, ville der være omkring

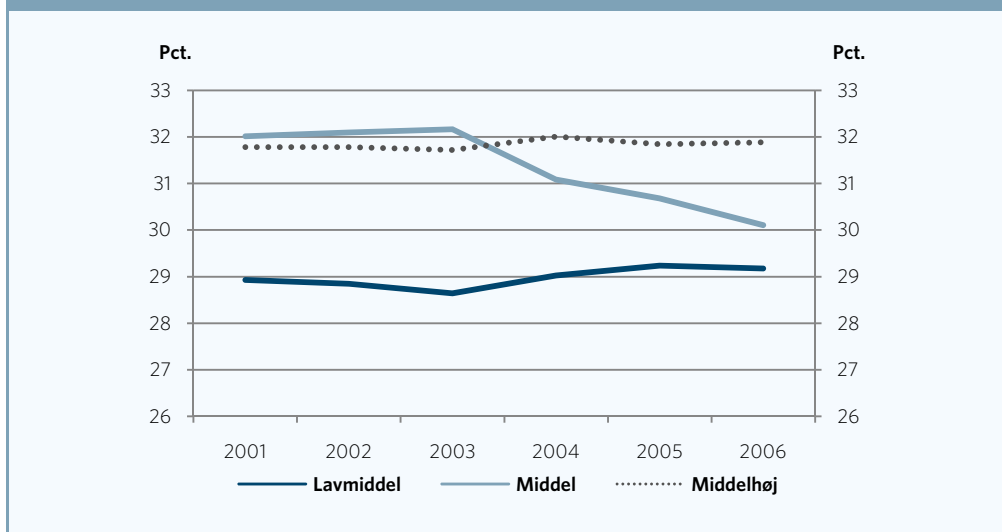
Tabel 12. Top 5 brancher for den voksne middelklasse

Lavere middelklasse		Middelklasse		Højere middelklasse	
Branche	Pct.	Branche	Pct.	Branche	Pct.
Hoteller og restauration	31,6	Nærings- og nydelsesmiddel industri	39,0	Råstofudvinding	64,4
Landbrug og fiskeri	29,7	Møbel- og anden industri	38,5	Energi- og vandforsyning	61,9
Detailhandel og reparation	26,1	Tekstil- og beklædning	35,7	Finansiering og forretningsvirksomhed	60,4
Sociale institutioner	21,7	Jern- og metalindustri	35,7	Offentlig administration	54,3
Tekstil og beklædning	20,4	Bygge og anlægsvirksomhed	34,9	Undervisning	49,3
I alt	28,1	I alt	28,6	I alt	33,8

Anm.: Som tabel 1. Kun personer over 17 år er taget med.

Kilde: AE på baggrund af Lovmodellens datagrundlag.

Figur 4. Udvikling i middelklassen



Anm.: Definitionen af middelklassen er angivet i boks 1.

Kilde: AE på baggrund af Lovmodellens datagrundlag.

100.000 flere personer i middelklassen. I figur 4 er udviklingen i middelklassen illustreret.

Selvom den lavere middelklasse og den højere middelklasse har ligget nogenlunde konstant i hele perioden, er det dog ikke nødvendigvis de samme personer, der er i middelklasserne i alle årene. Tager man udgangspunkt i middelklasserne i 2001, så forsvinder mellem 20-30 procent over i andre indkomstgrupper i løbet af bare et år. Den største afgang er fra den midterste middelklasse, hvor kun 70 procent af dem, der er i den midterste middelklasse i 2001, også er det i 2002. Ser man helt frem til 2006, så er det under halvdelen, der fortsat er i den midterste middelklasse. For de to andre middelklassegrupper er det næsten to tredjedele, der stadig er i samme indkomstgruppe i 2006. Dette er illustreret i figur 5.

Omkring halvdelen af dem, der forlader middelklassen i perioden 2001-2006, forlader gruppen til fordel for en højere indkomstklasse, mens den anden halvdel forlader gruppen til en lavere indkomstklasse. Dem, der rykker opad, kan f.eks. være personer, der stiger i løn, får nyt job, eller hvor børnene flytter hjemmefra. For dem, der rykker ned i den lavere middelklasse, kan det f.eks. være personer, der forlader arbejdsmarkedet, el-

ler børn der flytter hjemmefra og stifter egen familie.

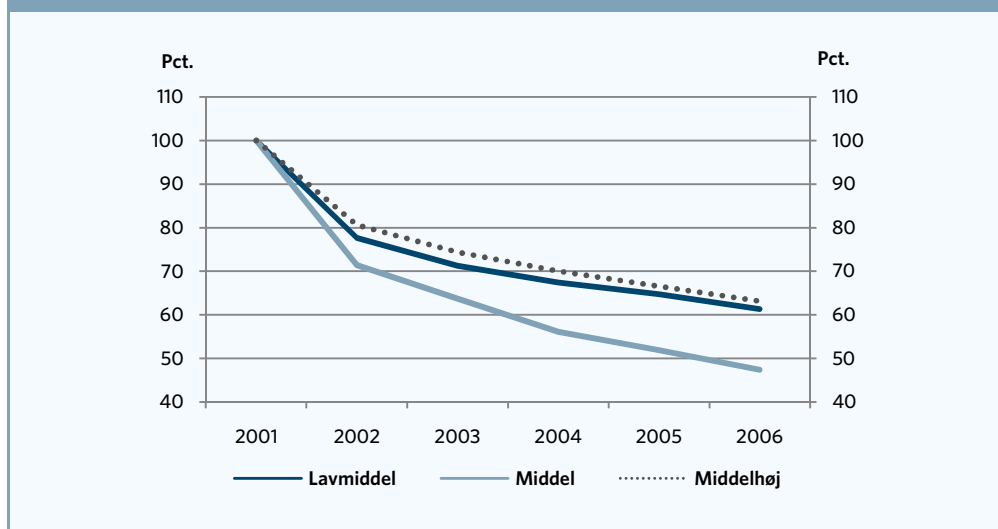
For den højere middelklasse i 2001 er det over 60 procent, der stadig er i den højere middelklasse i 2006. For dem, der forlader den højere middelklasse, er det omkring 6 procent, der stiger til en højere indkomstklasse, mens de resterende godt 30 procent er kommet i en lavere indkomstklasse.

Også i den lavere middelklasse fra 2001 er omkring 60 procent stadig i den lavere middelklasse i 2006. For dem der forlader den lavere middelklasse, rykker omkring 30 procent til en højere middelklasse, mens de resterende i 2006 befinder sig i en lavere indkomstklasse.

I figur 6 er disse vandringer for middelklasserne illustreret. Figuren viser, hvor stor en andel af de tre middelklasser, der henholdsvis er blevet i samme indkomstklasse eller er rykket op eller ned i indkomstklasserne.

Vandringerne for middelklasserne kan også illustreres i en krydstabel, hvor også indkomstklasserne over og under middelklasserne er med. Dette er gjort i tabel 13. Indkomstklassen over den højere middelklasse kaldes "de rigeste", mens

Figur 5. Andel som bliver i indkomstgruppen fra 2001



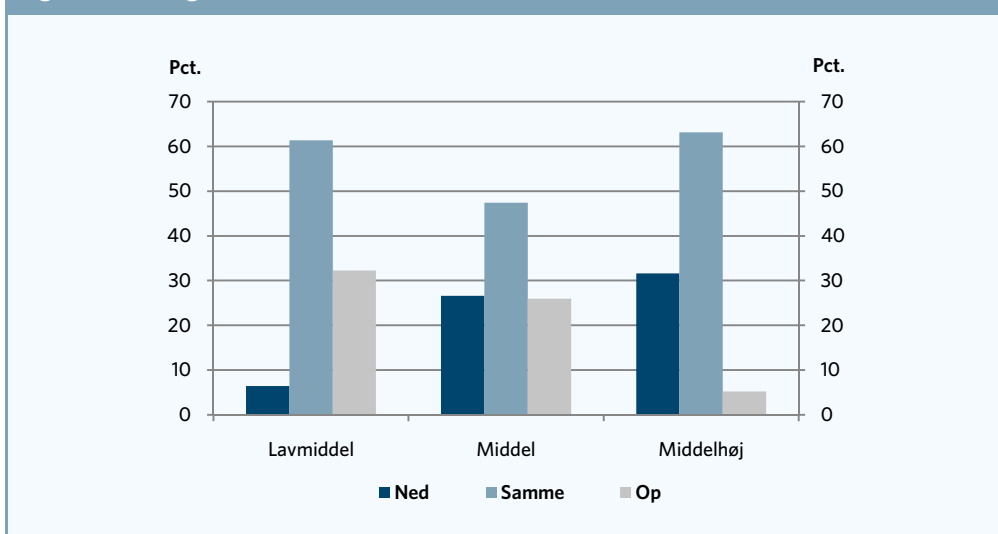
Anm.: Definitionen af middelklassen er angivet i boks 1. Kun personer, som er i en af de tre middelklasser i 2001, og som ikke dør eller udvandrer i løbet af perioden 2001-2006, er taget med.

Kilde: AE på baggrund af Lovmodellens datagrundlag.

indkomstklassen under den lavere middelklasse er "de fattigste". Fattigdomsgrænsen bliver dermed 50 procent af medianen, hvilket svarer til f.eks. OECDs definition af fattige.

Af tabellen kan man præcis se, hvor personerne i de forskellige indkomstklasser vandrer hen. For den højere middelklasse er der således 63 procent, der stadig er i den højere middelklasse i 2006. 5,2 procent er rykket op blandt de rigeste,

Figur 6. Vandringer for middelklasserne



Anm.: Som figur 2. Figuren viser, hvor stor en andel af den givne middelklasse fra 2001 er rykket ned, blevet eller rykket op i indkomstklasse i 2006.

Kilde: AE på baggrund af Lovmodellens datagrundlag.

Tabel 13. Vandringer for alle indkomstklasser

2001	2006					
	Fattige	Lavmiddel	Middel	Middelhøj	Rige	Total
Fattige	24,1	38,2	22,2	14,5	1,1	100,0
Lavmiddel	6,5	61,3	23,6	8,3	0,4	100,0
Middel	2,9	23,8	47,4	25,4	0,6	100,0
Middelhøj	2,4	7,9	21,3	63,1	5,2	100,0
Rige	2,7	4,2	5,1	33,9	54,1	100,0

Anm.: Definitionen af middelklassen er angivet i boks 1. Kun personer, som er i en af de tre middelklasser i 2001, og som ikke dør eller udvandrer i løbet af perioden 2001-2006, er taget med.

Kilde: AE på baggrund af Lovmodellens datagrundlag.

og 21,3 procent er rykket ned i middelklassen. Blot 2,4 procent er havnet blandt den fattigste gruppe, og 7,9 procent er i den lavere middelklasse.

24 procent af de fattigste i 2001 er stadig blandt de fattigste i 2006. Blandt de resterende er langt hovedparten i den lavere middelklasse eller midterste middelklasse, mens blot 1,1 procent af de fattige i 2001 er blandt de rigeste i 2006.

For middelklassen ses det også, at langt hovedparten af dem, der forlader gruppen, rykker en indkomstkasse op eller ned, mens relativt få rykker til den fattigste eller rigeste del.

Dette er ligeledes det overordnede billede. De fleste bliver i den samme indkomstkasse i løbet af perioden 2001-2006, og for de der forlader indkomstkasse, rykker man typisk kun én indkomstkasse op eller ned. Det er de færreste, der tager springet over flere indkomstkasser.

Boks 1. Hvordan defineres middelklassen?

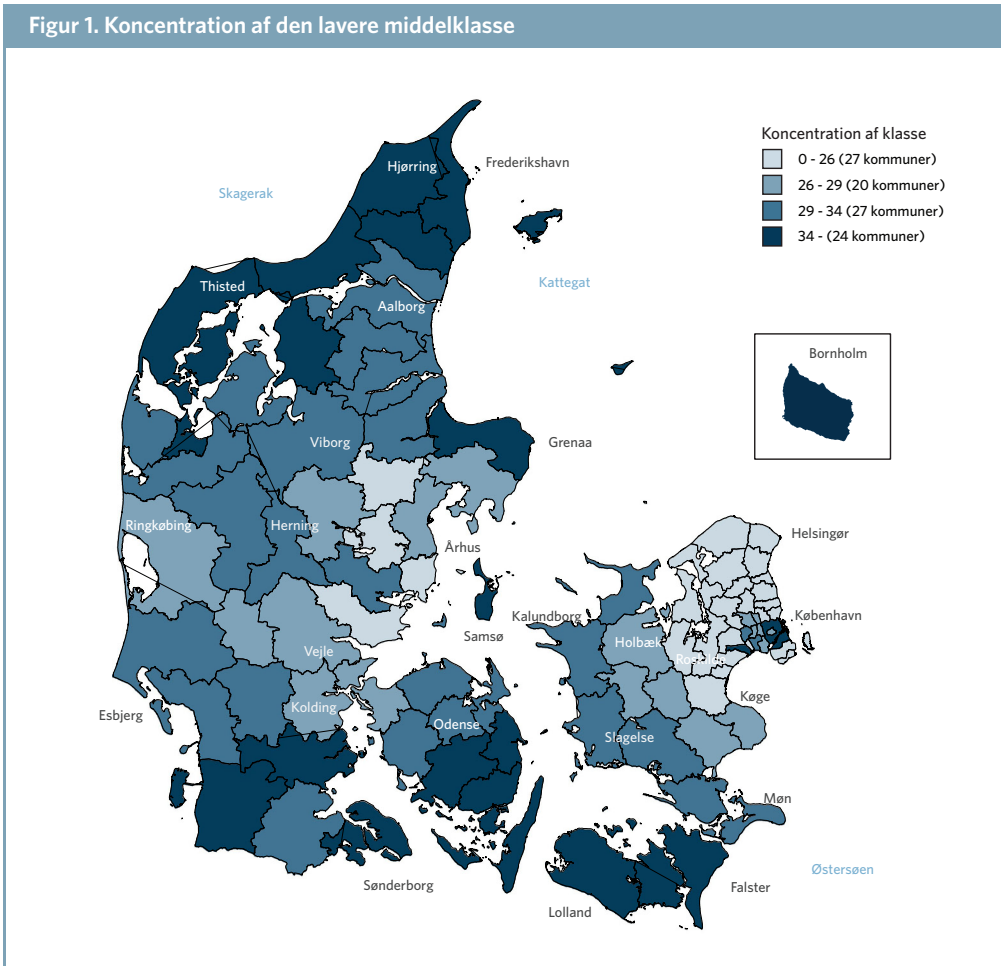
I denne analyse er middelklassen defineret ud fra en relativ indkomstdefinition. Konkret er der valgt at se på indkomsten i forhold til medianindkomsten for hele befolkningen. Indkomsten måles ved husstandsækvivaleret disponibel indkomst, dvs. den indkomst man har efter skat korrigeret for husstandens samlede størrelse og indkomst. De tre grupper af middelklassen er defineret som nedenfor.

	Definition	Min. indkomst	Max indkomst
	Pct. af median	Kr.	Kr.
Lavere middel	50-85	98,8	167,9
Middel	85-115	167,9	227,1
Højere middel	115-200	227,1	395,0

Anm.: Indkomsten er husstandsækvivaleret.

Kilde: AE på baggrund af Lovmodellens datagrundlag.

Bilag

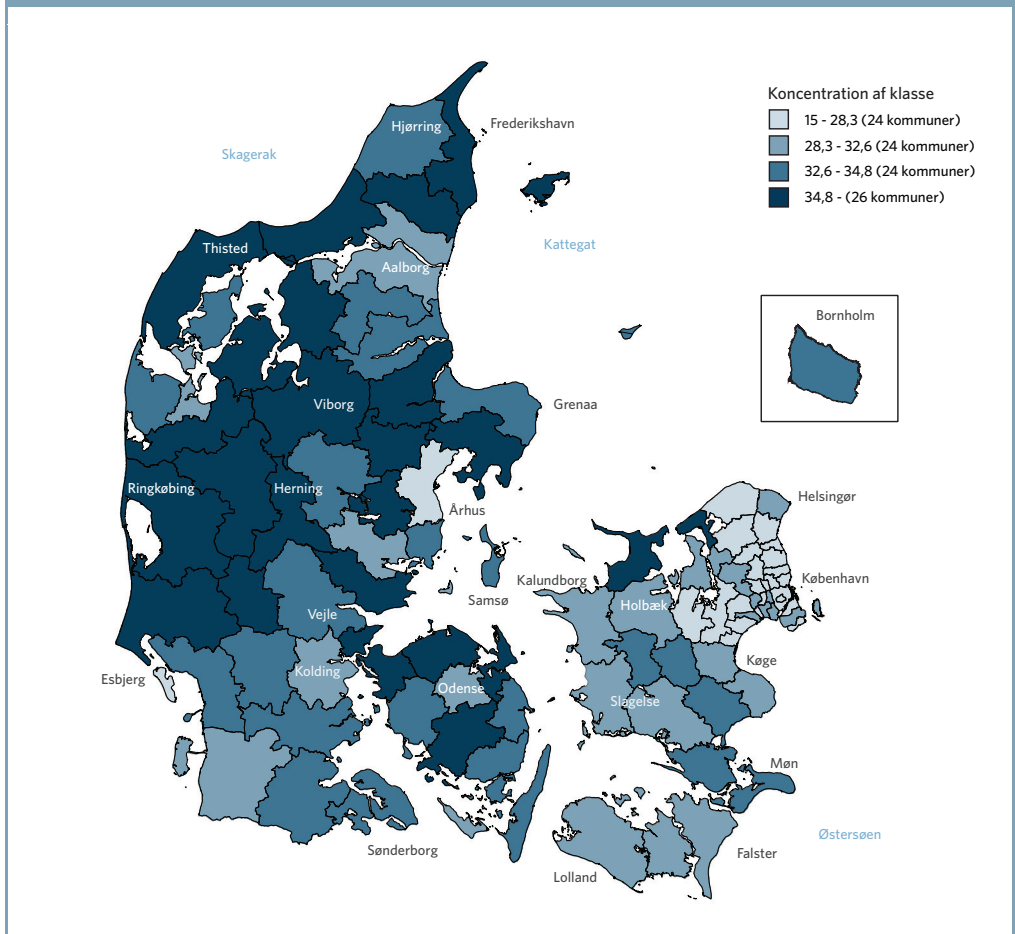


Anm.: Som tabel 1.
 Kilde: AE på baggrund af Lovmodellens datagrundlag.

Figur 1 viser koncentrationen af den lavere middelklasse. Det ses her, at den lavere middelklasse er overrepræsenteret i Nordjylland, Sønderjylland, Sydfyn, Lolland-Falster, Bornholm og København.

Omvendt er der meget få fra den lavere middelklasse, som er bosat i området omkring hovedstaden.

Figur 2. Koncentration af den midterste middelklasse

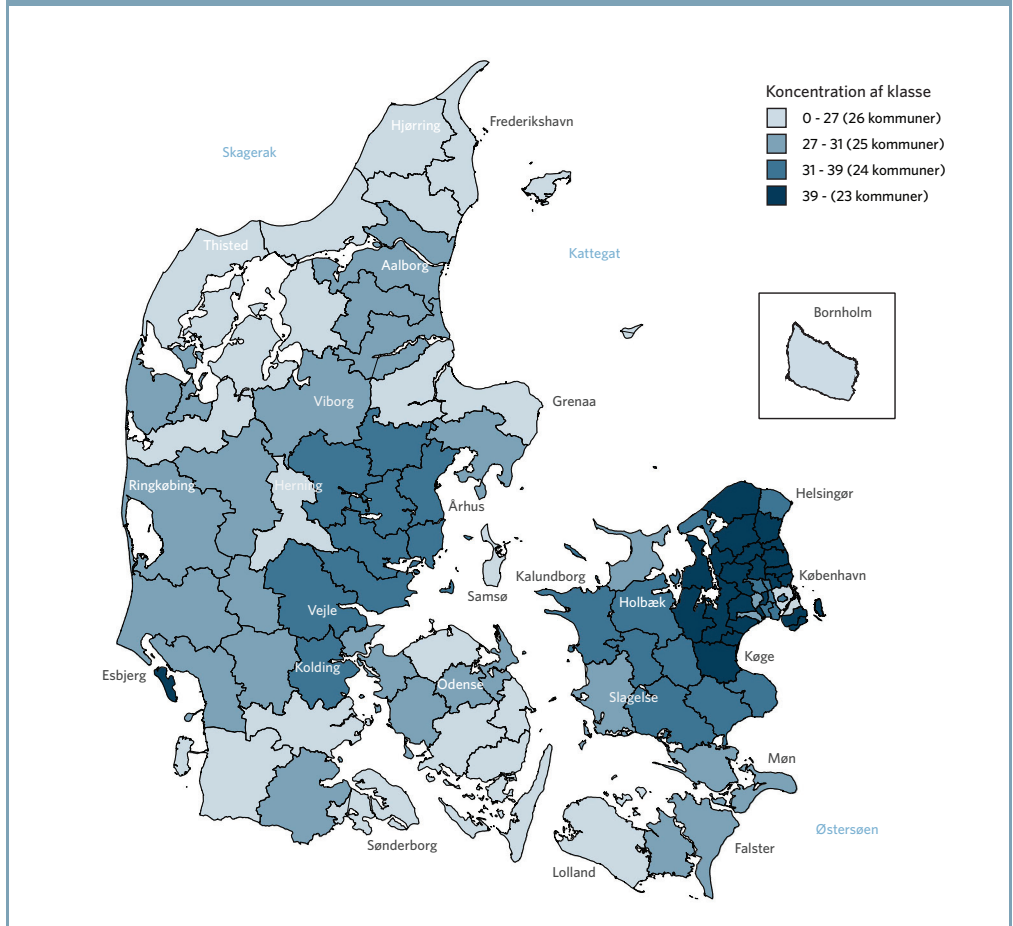


Anm.: Tabellen viser andelen af livsindkomsten optjent pr. alderstrin.
 Kilde: AE på baggrund af IDA-registeret, Danmarks Statistik. Seneste registertal fra 2007.

Figur 2 viser koncentrationen af midterste middelklasse. Denne del af middelklassen er forholdsvis jævnt fordelt ud over hele landet og er ikke meget under- eller overrepræsenteret i specielle områder. Der er dog en tendens til, at de er lidt overre-

præsenterede i Midt- og Vestjylland, på Fyn og i enkelte sjællandske kommuner. Samtidig er middelklassen underrepræsenteret i de nordsjællandske kommuner.

Figur 3. Koncentration af den højere middelklasse



Anm.: Som tabel 1.
 Kilde: AE på baggrund af Lovmodellens datagrundlag.

Figur 3 viser koncentrationen af den højere middelklasse. Den højere middelklasse er klart overrepræsenteret i kommunerne omkring Hovedstaden, og specielt nord for København er der en høj koncentration af personer fra den højere middel-

klasse. Omvendt er der en underrepræsentation af personer fra den højere middelklasse i yderkantsområder som Nordjylland, Bornholm, Langeland og Lolland.