



Polarisering i Danmark

Middelklassen bliver mindre

Mens fattigdommen fortsætter med at stige, så bliver middelklassen mindre. I løbet af bare 7 år er der blevet 111.000 færre personer i middelklassen. Det står i kontrast til, at den samlede befolkning er vokset i samme periode. Korrigerer man faldet i middelklassen for den samlede stigning i befolkningen, er det samlede fald i middelklassen på 150.000 personer. Faldet i middelklassen og stigningen i gruppen af fattige tegner et billede af et Danmark, der bliver mere og mere polariseret.

af Chefanalytiker **Jonas Schytz Juul**

24. august 2011

Analysens hovedkonklusioner

- I 2002 var 31,5 pct. af befolkningen i middelklassen, men den andel er faldet til 28,6 pct. i 2009. Samlet er middelklassen faldet med 111.000 personer på bare 7 år.
- Samtidig er gruppen af fattige personer vokset med 108.000. Gruppen af rige steg frem til 2007 med omkring 50.000 personer, men er herefter faldet igen. Samlet er gruppen af rige steget med 18.000 personer set over hele perioden 2002-2009.
- Faldet i middelklassen og stigningen i gruppen af fattige tegner et billede af et Danmark, der bliver mere og mere polariseret. Sammenlignet med andre europæiske lande er det kun Letland, der har haft en større stigning end Danmark i andelen af fattige.

Kontakt

Chefanalytiker

Jonas Schytz Juul

Tlf. 33 55 77 22

Mobil 30 29 11 07

jsj@ae.dk

Kommunikationsmedarbejder

Mikkel Harboe

Tlf. 33 55 77 28

Mobil 28 36 87 50

mh@ae.dk

Middelklassen bliver mindre

Når man beskriver levevilkårene i Danmark, fokuseres der ofte på toppen og bunden af samfundet. I denne analyse er fokus rettet mod den store gruppe af befolkningen i Danmark, som hverken er rige eller fattige. I analysen er denne store gruppe opdelt i tre grupper:

- Den lavere middelklasse
- Middelklassen
- Den højere middelklasse

Den lavere middelklasse er den del af gruppen med relativ lavest indkomst, uden at de tilhører de fattigste i Danmark. Middelklassen har en indkomst lige omkring den typiske indkomst i Danmark. Den højere middelklasse har den højeste indkomst, uden dog at tilhøre den allerrigeste del af befolkningen.

Hver indkomstklasse består af omkring 1,5-1,7 mio. personer, hvilket svarer til ca. 30 procent af den samlede befolkning. De tre indkomstklasser udgør altså tilsammen omkring 90 procent af den samlede befolkning.

I tabel 1 er hele befolkningen opdelt i de i alt 5 indkomstgrupper. Som det fremgår af tabellen, udgør de tre midterste grupper langt den største andel på omkring 90 pct. af befolkningen, mens de fattige udgør 6,4 pct. og de rigeste 4,1 pct.

Tabel 1. Opdeling af befolkningen i indkomstgrupper, 2009

	Antal	Andel
	1.000 personer	Pct.
Fattige	346,4	6,4
Lavere middelklasse	1.543,3	28,7
Middelklasse	1.537,4	28,6
Højere middelklasse	1.723,6	32,1
Rige	222,6	4,1

Anm: Indkomstgrænserne for de fem indkomstgrupper er beskrevet i boks 1.
 Kilde: AE på baggrund af Danmarks Statistiks registre.

I analysen er der taget udgangspunkt i relative indkomstgrænser til at opdele befolkningen. Gruppen af fattige er således defineret ud fra OECD's fattigdomsgrænse på 50 pct. af medianindkomsten. På tilsvarende vis er gruppen af rige defineret som familier, der har en indkomst, der er mindst dobbelt så stor som medianindkomsten. De tre klasser i midten er de familier, som har indkomster i mellem disse to grænser. De præcise grænser er vist i boks 1.

Boks 1. Definition af de fem indkomstklasser

I denne analyse opdeles befolkningen i fem klasser efter størrelsen af deres indkomst. Indkomsten måles som husstands-ækvivaleret disponibel indkomst. Dvs. indkomsten efter skat, hvor der er taget højde for stordriftsfordele inden for familien. Opdelingen af befolkningen sker relativt til medianindkomsten, som er den midterste indkomst i indkomstfordelingen.

Fattige er afgrænset efter OECD's fattigdomsgrænse, som er på 50 pct. af medianen. Tilsvarende er de rige defineret ud fra personer, der har dobbelt så stor indkomst som medianindkomsten. Resten af befolkningen ligger i mellem disse to grupper.

Tabel 2. Indkomstgrænser

	Definition	Min. indkomst	Maks. indkomst
	Pct. af median	Kr.	Kr.
Fattige	Under 50	-	101.128
Lavere middelklasse	50-85	101.128	171.918
Middelklassen	85-115	171.918	232.594
Højere middelklasse	115-200	232.594	404.512
Rige	Over 200	404.512	-

Anm.: Indkomstgrænserne er vist i 2011-niveau.

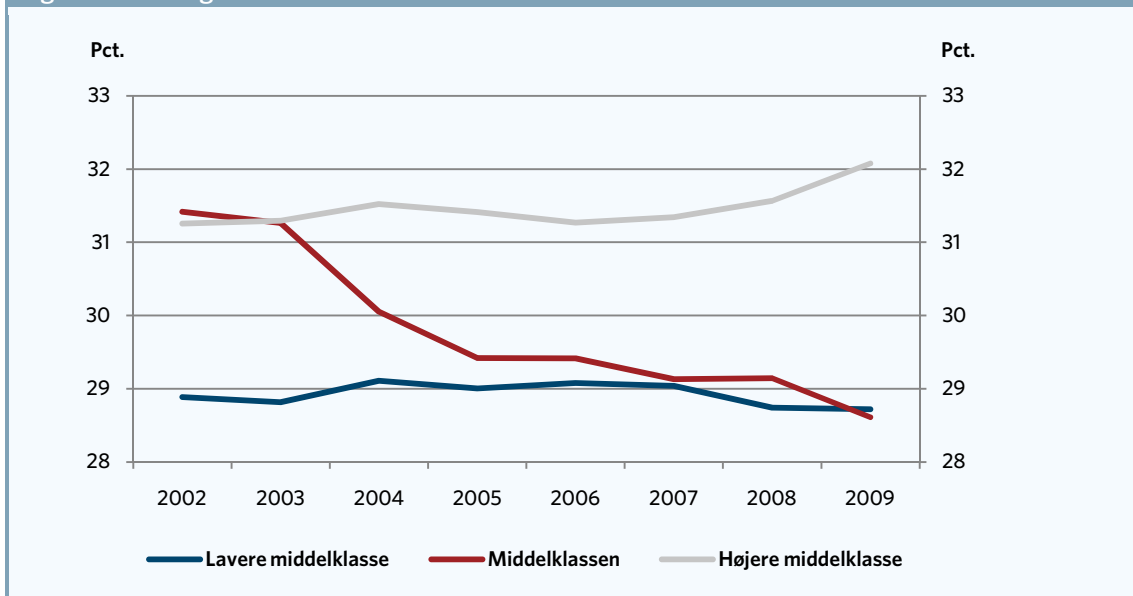
Kilde: AE på baggrund af Danmarks Statistiks registre

Kun skattepligtige personer i Danmark er taget med, ligesom personer med ekstremt lave eller høje indkomster er udeladt. Metoden til at afgrænse befolkningen, der indgår i indkomstanalysen, er beskrevet nærmere i papiret "Teknisk baggrundspapir om indkomstdefinitioner og datagrundlag", AE juni 2011.

Middelklassen skrumper ind

Mens den lavere middelklasse og den højere middelklasse har ligget nogenlunde stabilt i de seneste år, så er middelklassen faldet igennem en årrække. I 2002 var der 31,5 pct. i middelklassen, mens denne andel er faldet til 28,6 pct. i 2009. Omregnet til personer svarer det til et fald i middelklassen på 110.000 personer på bare 7 år. I figur 1 er udviklingen i de tre middelklasser vist.

Figur 1. Udvikling i de tre middelklasser



Anm: Indkomstgrænserne for de fem indkomstgrupper er beskrevet i boks 1.

Kilde: AE på baggrund af Danmarks Statistiks registre.

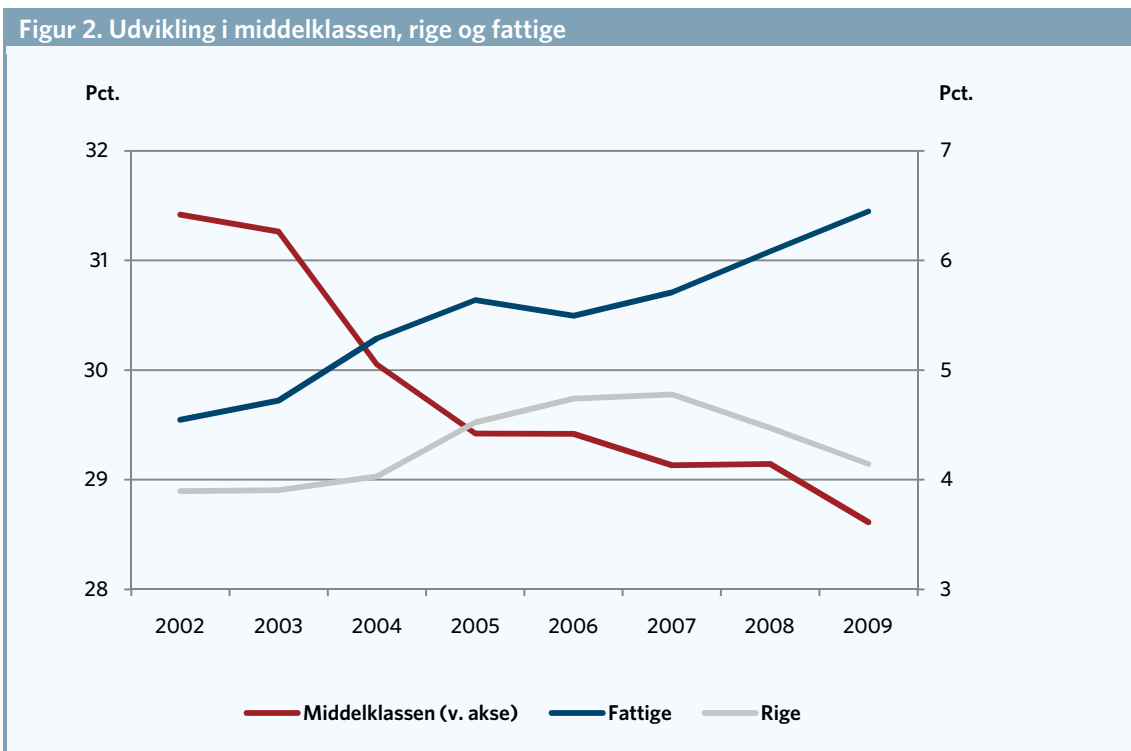
Det store fald i middelklassen står i kontrast til, at den samlede befolkning er vokset i perioden. Hvis andelen af befolkningen, der er i middelklassen, havde været uændret igennem alle årene, ville der have været 150.000 personer mere i middelklassen, end der rent faktisk er.

Gruppen af fattige stiger mest

Mens antallet af personer i middelklassen har været faldende gennem hele perioden, er gruppen af fattige personer vokset markant gennem den samme periode. Fra at gruppen af fattige udgjorde 4,5 pct. af befolkningen i 2002, er denne andel steget til 6,4 pct. Det svarer til en stigning på 108.000 personer.

Der har også været en ændring i andelen af rige i perioden. Mens gruppen af rige steg frem til 2007, er andelen af rige faldet igen fra 2007-2009. Udviklingen i gruppen af rige kan bl.a. forklares med den økonomiske udvikling. Mens det gik voldsomt fremad på bolig- og aktiemarkedet frem til 2007, startede finanskrisen i 2008, hvilket sendte aktiekurserne på rutsjetur og boligpriserne nedad. Dette har specielt ramt de rigeste i Danmark, der ejer en meget stor andel af den samlede aktieformue. Samlet er gruppen af rige dog steget med knap 20.000 personer i hele perioden, hvilket dækker over en stigning på 50.000 personer frem til 2007, og et fald fra 2007-2009 på 30.000 personer.

I figur 2 er udviklingen i middelklassen sammenholdt med udviklingen i andelen af rige og fattige. Som det ses, er den mest markante udvikling, at antallet af personer i middelklassen falder meget, mens antallet af fattige stiger.



Anm: Indkomstgrænserne for de fem indkomstgrupper er beskrevet i boks 1.
 Kilde: AE på baggrund af Danmarks Statistiks registre.

Middelklassen er den eneste indkomstgruppe, der falder

Ser man på den samlede udvikling i de fem indkomstklasser fra 2002-2009, ses det, at middelklassen er den eneste af de fem indkomstklasser, der oplever et fald. Samlet er der blevet 111.000 færre personer i middelklassen i løbet af de syv år. Det svarer til et fald på knap 7 pct. Omvendt er den øverste middelklasse steget med 84.000 personer i samme periode, og den lavere middelklasse er steget med 28.000 personer. Langt den største stigning ses i gruppen af fattige, som er steget med næsten 108.000 personer svarende til en stigning på 45 pct. I tabel 3 er den samlede udvikling i de fem indkomstklasser vist.

	2002	2009	Forskel	Relativ forskel
	1.000 personer			Pct.
Fattige	238,6	346,4	107,8	45,2
Lavere middelklasse	1.515,4	1.543,3	27,9	1,8
Middelklasse	1.648,2	1.537,4	-110,8	-6,7
Højere middelklasse	1.639,6	1.723,6	84,0	5,1
Rige	204,4	222,6	18,2	8,9
I alt	5.246,3	5.373,3	127,0	2,4

Anm: Indkomstgrænserne for de fem indkomstgrupper er beskrevet i boks 1.
 Kilde: AE på baggrund af Danmarks Statistiks registre.

Ud fra tabel 3 kan det være svært at gennemskue de egentlige forskydninger mellem indkomstklasserne, da den samlede befolkning er steget i perioden. Alternativt til opgørelsen i tabel 3 kan man derfor vise udviklingen i de fem indkomstklasser, hvis andelen, der er i hver indkomstklasse, havde været uændret i hele perioden. Da den samlede befolkning er steget i perioden, svarer faldet i middelklassen på 150.000 personer, når der korrigeres for væksten i befolkningen.

	Beregnet 2009 tal med 2002-andele	Faktisk 2009 tal	Forskel	Relativ forskel
	1.000 personer			Pct.
Fattige	244,3	346,4	102,0	41,8
Lavere middelklasse	1.552,1	1.543,3	-8,8	-0,6
Middelklasse	1.688,1	1.537,4	-150,7	-8,9
Højere middelklasse	1.679,3	1.723,6	44,3	2,6
Rige	209,4	222,6	13,2	6,3
I alt	5.373,3	5.373,3	0,0	0,0

Anm: Indkomstgrænserne for de fem indkomstgrupper er beskrevet i boks 1.
 Kilde: AE på baggrund af Danmarks Statistiks registre.

Bekymring for øget polarisering

Faldet i middelklassen og stigningen i gruppen af fattige tegner et billede af et Danmark, der bliver mere og mere polariseret.

Tendensen med en middelklasse, der bliver mindre, er også aktuel i Tyskland, hvor DIW i 2008 viste i en undersøgelse, at den tyske middelklasse også er faldet markant.

Sammenligner man med tal fra andre europæiske lande, er det dog tydeligt, at stigningen i fattigdommen i Danmark er blandt de største. Mens Danmark ifølge Eurostats opgørelser lå med den laveste andel af fattige i 2001, er Danmark i 2009 rykket ned på en 11. plads blandt de europæiske lande, og kun Letland har haft en større stigning i fattigdommen end Danmark har i denne periode.

En stor del af forklaringen på stigning i fattigdommen i Danmark er den fordelingspolitik, der er ført. Først og fremmest fordi, man har reduceret ydelserne for dem, der ligger i bunden af indkomstfordelingen. Det er tilfældet for f.eks. starthjælpen, introduktionsydelsen, kontanthjælpsloftet og 450-timers reglen.

Fremadrettet er der ikke noget, der tyder på, at fattigdommen i Danmark falder, eller polariseringen bliver mindre. I 2010 trådte Forårspakke 2.0 i kraft, og ifølge beregninger fra Finansministeriet får denne skattepakke uligheden til at stige, da skattelettelserne er koncentreret i toppen af indkomstfordelingen. Ifølge Finansministeriets beregninger vil Forårspakke 2.0 isoleret betyde en stigning i uligheden, der er tre gange så stor som de stigninger i uligheden, som Forårspakke 1.0 eller 2007-skatteaftalen gav¹.

Derudover vil stramningen af 450-timersreglen, forkortelsen af dagpengeperioden og faldet i børnefamilieydelsen fremover være med til at reducere indkomsterne for dem i bunden, hvilket også trækker i retning af en større fattigdom.

¹ Finansministeriet "Reformpakken 2020", april 2011.