

Ledighed blandt højtuddannede sætter spor

# Massiv dimittendledighed blandt højtuddannede koster samfundet dyrt

Den store stigning i dimittendledigheden siden 2008 har betydet, at højtuddannede i titusindvis er gået direkte ud i længerevarende ledighed. Det vil kunne mærkes på samfundsøkonomien i de kommende år. At gå ud i længerevarende ledighed efter endt uddannelse har nemlig konsekvenser for de nyuddannede i op til 10 år efter de gik ud i ledighed, og det betyder samfundsmæssige milliontab år efter år.

af senioranalytiker **Mie Dalskov Pihl**

**14. august 2013**

## Analysens hovedkonklusioner

- Siden 2008 er ledigheden blandt nyuddannede med videregående uddannelser steget støt fra 5 procent til næsten 20 procent. Den høje ledighed har betydet en merledighed fra 2009 til 2012 på over 13.000 personer i forhold til ledighedsniveauet før krisen.
- At gå direkte ud i længerevarende ledighed efter endt uddannelse har langsigtede konsekvenser. På ti års sigt forværres den enkeltes beskæftigelsesfrekvens med 3-5 procentpoint og indkomsten falder med 13-17 procent.
- Den aktuelt høje dimittendledighed betyder dermed store samfundsmæssige tab. Årligt forværres beskæftigelsen med 500-1.300 personer og det vil betyde velstandstab i millionklassen. Samlet set vil de offentlige finanser årligt blive forværret med 400-600 mio. kr. som følge af lavere beskæftigelse og lavere lønniveau i de kommende år for de nyuddannede, der er gået ud i ledighed.

## Kontakt

Senioranalytiker  
Mie Dalskov Pihl  
Tlf. 33557720  
Mobil 26204036  
md@ae.dk

Kommunikationschef  
Mikkel Harboe  
Tlf. 33 55 77 28  
Mobil 28 36 87 50  
mh@ae.dk

## Store samfundsmæssige tab af høj dimittendledighed

AE følger løbende udviklingen i dimittendledigheden. I det arbejde har vi tidligere udarbejdet en række undersøgelser af de langsigtede konsekvenser af, at nyuddannede går direkte ud i længere ledighedsperioder både i forhold til den enkelte og samfundet.

I efteråret 2011<sup>1</sup> og foråret 2012<sup>2</sup> offentliggjorde AE i den sammenhæng en række analyser, der viste, at nyuddannede, der gik direkte ud i længerevarende dimittendledighed – her målt som mindst 26 ugers ledighed efter endt uddannelse – op til 10 år efter har markant lavere beskæftigelse og lavere lønniveau end deres studiekammerater, der ikke gik ud i længerevarende ledighed.

Tabel 1 viser de individuelle konsekvenser af at gå ud i længerevarende dimittendledighed på beskæftigelse, indkomst og timeløn. Effekterne er estimerede ved at følge over 250.000 nyuddannedes overgang til arbejdsmarkedet i perioden 1992-2002. Det ses at den enkeltes tab er størst på kort sigt, men selv ti år efter nyuddannede går ud i mindst 26 ugers ledighed, er der tale om markante effekter. Ti år efter en nyuddannet går ud i længere ledighed kan vedkommende forvente et indkomstefterslæb på 13-17 procent, når man sammenligner med studiekammeraterne, som ikke blev ledige

**Tabel 1. Individuelle konsekvenser for nyuddannede af at gå ud i mindst 6 måneders ledighed**

	Beskæftigelses-effekt	Indkomsteffekt		Timeløns effekt
KVU/MVU	Pct.-point	Pct.	Kr. (årlig)	Pct.-point
3 års sigt	10,2	19,2	63.000	8,9
10 års sigt	4,8	13,1	43.000	8,4
<b>LVU</b>				
3 års sigt	9,1	21,9	92.000	12,8
10 års sigt	3,3	17,2	73.000	13,9

Anm: Tabellen viser de en række estimerede effekter af på den enkeltes løn af at gå ud i mindst 26 ugers ledighed efter endt uddannelse. Estimationen bygger på data for 270.000 nyuddannede i perioden 1992-2002. Indkomsteffekten i kr. er i 2013-niveau.

Kilde: AE på baggrund af egne estimationer i STATA via *propensity score matching* på data fra Danmarks Statistik (1992-2009).

Siden 2008 er det blevet sværere og sværere for nyuddannede at få fodfæste på arbejdsmarkedet. I 2008 gik 5 procent - svarende til hver tyvende nyuddannet med en videregående uddannelse – direkte ud i mindst 26 ugers sammenhængende ledighed efter endt uddannelse. De seneste tal fra 2011 viser, at det nu gælder for 17 procent dvs. mellem hver femte og hver sjette.

Det er endnu ikke muligt at undersøge, hvor mange af de nyuddannede fra 2012<sup>3</sup>, der er gået ud i mindst 26 ugers sammenhængende ledighed, men på baggrund af de seneste tal for, hvordan det er gået de nyuddannede fra 2012, så langt frem som det er muligt at måle, så viser de, at det er blevet endnu sværere for nyuddannede at finde arbejde. Således kan man ud fra de hidtidige tal for, hvordan det er gået årgang 2012<sup>4</sup>, forvente at næsten 20 procent går direkte ud i mindst 26 ugers ledighed.

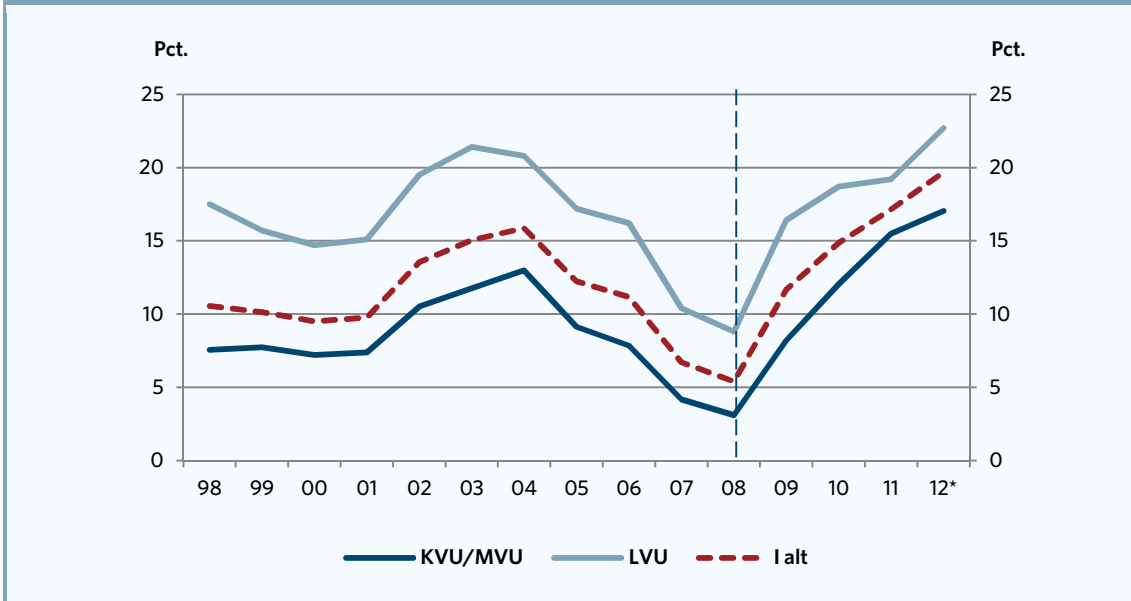
<sup>1</sup> Rapporten "Samfundsøkonomiske konsekvenser af dimittendledighed for videregående uddannelser" blev udarbejdet i samarbejde med Djøf og offentliggjort 19. november 2011.

<sup>2</sup> AE offentliggjorde to analyser på området i februar 2012 under titlerne "Dimittendledighed koster i lønposen mange år frem" samt "Hver tredje nyuddannet går direkte ud i arbejdsløshed".

<sup>3</sup> Årgangene er opgjort på rullende år, dvs. at de nyuddannede fra 2012 kan færdiggøre frem til 30. september 2012. De nyeste registeroplysninger på ledighed forefindes i skrivende stund frem til maj 2013. Når der også skal tages højde for en vis søgeperiode (7 uger) efter endt uddannelse, er det således endnu ikke muligt at måle andelen af unge, er gået direkte ud i mindst 26 ugers ledighed.

<sup>4</sup> Der er foretaget en delanalyse på andelen af nyuddannede, der er gået direkte ud i mindst 20 ugers ledighed. Denne andel stiger 3,5 procentpoint for LVU og 1,6procentpoint for gruppen KVU/MVU.

**Figur 1. Udviklingen i andelen af nyuddannede med en videregående uddannelse, der er gået direkte ud mindst 6 måneders ledighed**



Anm.: Figuren viser udviklingen i andelen af nyuddannede, der er gået direkte ud i mindst 26 ugers ledighed (både dagpenge og kontanthjælp). Excl. studerende.

Kilde: AE på baggrund af Beskæftigelsesministeriets DREAM-register (august 2013-udgave) samt Danmarks Statistiks registerdata. 2012 er markeret med en "\*", da der er tale om et skøn baseret på den nyeste tilgængelige udvikling fra 2011 til 2012, dvs. ændringen i andelen, der har mindst 20 ugers ledighed.

Nedenfor er der regnet på, hvad den høje dimittendledighed i perioden 2009 til 2012 for nyuddannede med videregående uddannelser har kostet samfundet sammenlignet med hvis ledigheden var forblevet på 2008-niveau.

Det skal understreges, at 2008-årgangen er den årgang, der i løbet af de seneste knap 20 år har oplevet den laveste andel længerevarende dimittendledige, og 2008 kan således ikke betragtes som et konjunkturmæssig "neutralt" år. Ved at benytte denne årgang som reference for opgørelsen af merledigheden i kriseårene fås dermed den størst mulige effekt.

Tabel 2 viser, at den voldsomme stigning i andelen af nyuddannede, der er gået direkte ud i mindst 6 måneders ledighed, har betydet en merledighed på lidt over 13.000 personer fra 2009 til 2012.

**Tabel 2. Merledighed blandt nyuddannede med videregående uddannelse 2009-2012**

	Merledighed ifht. 2008 blandt nyuddannede				"Krisegenerationerne"
	2009	2010	2011	2012*	Total
	Antal personer				
Korte og mellemlange vid. udd.	1.013	1.714	2.386	2.686	7.799
Lange vid. udd.	942	1.243	1.391	1.781	5.357
<b>Total, alle vid. udd.</b>	<b>1.954</b>	<b>2.957</b>	<b>3.777</b>	<b>4.467</b>	<b>13.156</b>

Anm.: Tabellen viser hvor mange nyuddannede med en videregående uddannelse der "ekstra" er blevet ledighed som følge af den højere dimittendledighed ifht. 2008.

Kilde: AE på baggrund af Beskæftigelsesministeriets DREAM-register (maj 2013-udgave) samt Danmarks Statistiks registerdata. 2012 er markeret med en "\*", da der er tale om et skøn baseret på den nyeste tilgængelige udvikling fra 2011 til 2012, dvs. ændringen i andelen, der har 20 ugers ledighed.

Ud fra de individuelle estimerede effekter er det beregnet, hvad det koster samfundet på sigt, at der i disse år er over 13.000 flere nyuddannede længerevarende ledige med videregående uddannelser. En del vil hurtigt komme i arbejde, men nogle vil stadig om 3, 5, 7 og 10 år være ledige.

Tabel 3 viser den langsigtede beskæftigelseseffekt af den aktuelt høje dimittendledighed. På tre års sigt betyder den høje dimittendledighed fra 2009 til 2012, at beskæftigelsen falder med godt 1.300 personer. På fem års sigt vil beskæftigelsen være godt 900 personer lavere, mens der om ti år vil være en cirka 550 færre beskæftigede som følge af den aktuelt høje dimittendledighed i perioden 2009-2012.

**Tabel 3. Beskæftigelseseffekt af høj dimittendledighed 2009-2012**

	"Krise-generationerne"		Beskæftigelseseffekt		
	Antal pers.	3-års effekt	5-års effekt	7-års effekt	10-års effekt
Korte og mellemlange vid. udd.	7.799	-795	-562	-445	-374
Lange vid. udd.	5.357	-487	-305	-209	-177
<b>Total, alle vid. udd.</b>	<b>13.156</b>	<b>-1.283</b>	<b>-867</b>	<b>-653</b>	<b>-551</b>

Anm: "krisegenerationerne" dækker over antallet af ekstra ledige dimittender, der vil være i perioden 2009-2012, fordi ledigheden ikke blev holdt på 2008-niveau. De totale effekter er udregnet som summen af effekterne for de enkelte uddannelser.

Kilde: AE på baggrund af Beskæftigelsesministeriets DREAM-register (maj 2013-udgave) samt Danmarks Statistiks registerdata.

Den lavere beskæftigelse kommer til at betyde samfundsmæssige velstandstab, jf. tabel 4. På tre års sigt koster den høje ledighed lidt over 1 mia. kr. i tabt velstand, og på ti års sigt er der tale om et velstandstab på over 700 mio. kr., fordi man ikke har formået at holde dimittendledigheden på 2008-niveau.

Over en 10-årig periode vil de velstandsmæssige tab beløbe sig til over 8 mia. kr., hvis man ligger de årlige tab sammen.<sup>5</sup>

**Tabel 4. Tabt velstand grundet merledighed for krisegenerationerne**

	Langsigtede årlige effekter (estimeret)				Akkumuleret effekt
	3 år	5 år	7 år	10 år	10-årig effekt
			Mio. kr.		
Korte og mellemlange vid. udd.	-501	-409	-376	-342	-4.194
Lange vid. udd.	-512	-418	-381	-402	-4.383
<b>Total, alle vid. udd.</b>	<b>-1.012</b>	<b>-828</b>	<b>-756</b>	<b>-744</b>	<b>-8.577</b>

Anm: Se note 4. Medianindkomsten for personer med en KVU/MVU er 334.000 kr. årligt og for LVU 436.000 kr. årligt (bruttoindkomsten dvs. summen af løninndkomst og overskud af egen virksomhed). Medianindkomsten er fundet for personer med de angivne uddannelser, der er i alderen 18 til 40 år, således at der sammenlignes med en løn for personer med relativt lille anciennitet. De totale effekter er udregnet som summen af effekterne for de enkelte uddannelser.

Kilde: AE på baggrund af Beskæftigelsesministeriets DREAM-register (maj 2013-udgave) samt Danmarks Statistiks registerdata.

Den aktuelt høje dimittendledighed kommer til at koste statskassen dyrt i form af tabte skatteindtægter og udgifter til indkomstoverførsler grundet de nyuddannede, der har sværere ved at finde arbejde<sup>6</sup>

<sup>5</sup> Dette er gjort sådan at effekten 1-2 år er lig 3-års effekten, mens effekten i det 4. år er middelværdien af 3- og 5-års effekten lige som det 6. år er middelværdi af effekten i det 5. og 7. år. Effekten i det 8. og 9. år er på samme vis middelværdien af 7- og 10-års effekten.

<sup>6</sup> Kilde: Finansreddegørelsen 2004. Hvis 15.000 personer flyttes fra ledighed til beskæftigelse, vil det give 0,25 pct. af BNP. Det giver en effekt på ca.

jf. tabel 3. Dertil kommer et yderligere skattemæssige tab som følge af lavere indkomst til de, der kommer i arbejde.

Tabel 5 viser, hvad den aktuelt høje dimittendledighed, dvs. de over 13.000 flere ledige nyuddannede i årene 2009-2012 koster statskassen. På tre års sigt forværres de offentlige finanser med 630 mio. kr., og ti år efter de nyuddannede har færdiggjort deres uddannelse er forværringen på de offentlige finanser på over 400 mio. kr.

Lægges man de årlige effekter sammen, så vil den højere dimittendledighed blandt nyuddannede med videregående uddannelser fra 2009 til 2012 over 10 år komme til at koste lidt over 5 mia. kr. samlet set

**Tabel 5. Samlet effekt på offentlig saldo af merledighed 2009-12**

	Langsigtede årlige effekter (estimeret)				Akkumuleret effekt
	3 år	5 år	7 år	10 år	10-årig effekt
	Mio. kr.				
Korte og mellemlange vid. udd.	-347	-270	-237	-211	-2.773
Lange vid. udd.	-283	-221	-194	-200	-2.316
<b>Total, alle vid. udd.</b>	<b>-630</b>	<b>-492</b>	<b>-431</b>	<b>-411</b>	<b>-5.089</b>

Anm.: Tabellen viser både den rene beskæftigelseeffekt samt en løneffekt af at dem,, der har fået arbejde opnår lavere timeløn i årene efter ledighedsperioden.

Kilde: AE på baggrund af Beskæftigelsesministeriets DREAM-register (maj 2013-udgave), Danmarks Statistiks registerdata og Finansministeriet.

Den høje dimittendledighed er således ikke kun en dyr og ærgerlig fornøjelse for de nyuddannede, men også for samfundet.

Dermed ikke sagt, at uddannelse ikke betaler sig. Det er fortsat således, at risikoen for at blive ledig er markant lavere for personer, der har en erhvervskompetencegivende uddannelse end for ufaglærte, og det gælder navnlig for unge, der typisk har begrænset erhvervs erfaring.

De seneste fremskrivninger for arbejdsmarkedet viser desuden, at vi frem til 2020 vil komme til at mangle uddannet arbejdskraft, mens der vil være overskud af ufaglærte hænder, dvs. både dem, der kun har en grundskoleuddannelse og dem, der ikke har fået en erhvervskompetencegivende uddannelse efter gymnasiet.

At unge begynder karrieren med et længere ledighedsforløb er bestemt ikke den bedste vej ind på arbejdsmarkedet. Som vist i denne analyse kan dimittendledighed komme til at betyde en lidt mere ujævn karrierevej og svagere indkomstprofil i nogle år end studiekammeraterne oplever, men set over livet er det alligevel en god forretning at få en erhvervskompetencegivende uddannelse. AE har tidligere dokumenteret milliongevinster af uddannelse både for den enkelte og samfundet. En del af forklaringen på, at det trods tårnhøj dimittendledighed stadig er en god forretning at få en uddannelse er, at alternativet, dvs. et liv som ufaglært ville byde på endnu større ledighed, større nedslidning og lavere lønniveau.

300.000 kr. pr. person. Da det er et gennemsnitstal vil det tendere imod at undervurdere effekterne for videregående uddannelser i særdeles lange videregående uddannelser, der er højere lønnede. BNP for 2012 i løbende priser er brugt i beregningerne. Se [www. Statistikbanken.dk/NATH002](http://www.Statistikbanken.dk/NATH002)