



Langsigtede konsekvenser af coronakrisen

# Lønmodtagere mærkede stadig finanskrisens konsekvenser 10 år efter

Coronakrisen rammer lige nu danske lønmodtagere, og spørgsmålet er, hvordan vi undgår langsigtede konsekvenser som dem efter finanskrise. Dengang mistede mange lønmodtagere deres job og mærkede et lønefterslæb og lavere beskæftigelseschancer i mange år efter. Litteratur viser, at det kan have langvarige konsekvenser at miste jobbet. Konsekvenser, der viser sig større, hvis det sker under en lavkonjunktur end under normale eller gode konjunkturer.

af Senioranalytiker **Emilie Agner Damm**

30. april 2020

## Analysens hovedkonklusioner

- 10 år efter finanskrise tjente lønmodtagere, der arbejdede i en virksomhed, der måtte lukke, mindre end lønmodtagere i andre virksomheder. Forskellen var 35.000 kr. om året.
- Efterslæbet i løn kan have flere forklaringer: En periode uden beskæftigelse efter jobtabet; start i et nyt job, som man er overkvalificeret til; eller ens nye job ligger uden for ens tidligere branche, så man ikke kan bruge sin opbyggede erfaring.
- Beskæftigelseschancerne viser sig ligeledes forskellige. Forskellen er signifikant helt frem til 2016.
- Samlet viser resultaterne vigtigheden af, at virksomhederne ikke lukker, og at de fastholder medarbejderne – ellers risikerer coronakrisen at trække konsekvenser langt ind i fremtiden. Ved at investere i de ledige, kommer de hurtigere i job igen. Det er godt både for den enkelte og for samfundet.

## Kontakt

Senioranalytiker  
Emilie Agner Damm

Mobil 27 35 85 95  
ead@ae.dk

Kommunikationschef  
Jesper Kirkbak

Mobil 50 73 71 34  
jk@ae.dk

## Krisen kradser langt ind i fremtiden

Mange virksomheder – især inden for serviceområdet – er hårdt ramt af coronakrisen. Mange danskere har allerede mistet deres job.

Da den økonomiske krise ramte Danmark i 2009, oplevede mange danskere at se den virksomhed, de arbejdede i, dreje nøglen om. AE har undersøgt konsekvenserne af at have arbejdet i en virksomhed, der måtte dreje nøglen om under finanskrisen<sup>1</sup>. Der er afgrænset til virksomheder inden for privat service, da det er den sektor, som i første omgang er mest påvirket af coronakrisen.

Denne analyse omhandler 25-39-årige personer, der i 2007 og 2008 var ansat på et arbejdssted, der lukkede endeligt i 2009. Disse personer sammenlignes med personer, der var ansat på arbejdssteder, som ikke lukkede i 2009. Mens den første gruppe af medarbejdere pludseligt fandt sig selv i ledigheds-køen, gjaldt det altså ikke for den anden gruppe.

De to grupper sammenlignes for at undersøge, om personer, der har mistet jobbet som følge af, at deres arbejdssted blev nedlagt, oplever en negativ effekt på deres fremtidige løn og beskæftigelsesmuligheder.

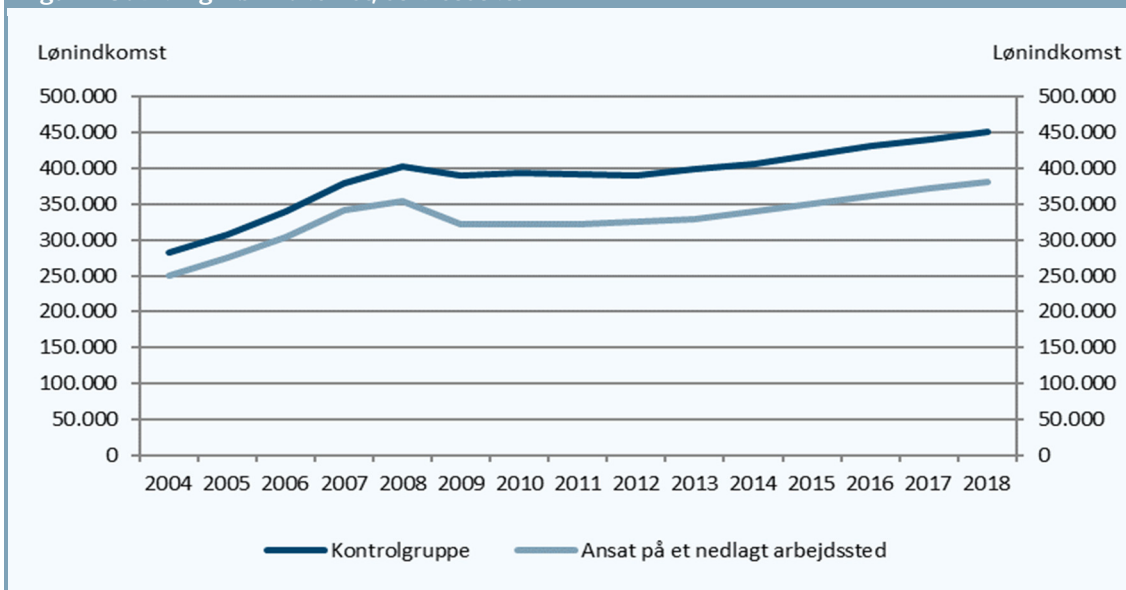
Eftersom der ses på lønindkomst, er det udelukkende en effekt for de personer, som er i beskæftigelse. Dvs. at det er en effekt, som måler, at personerne – trods det faktum, at de har et job – tjener mindre, end de ville have gjort, hvis deres arbejdssted ikke var blevet nedlagt under krisen.

Ud over løneffekten kommer også en samlet indkomsteffekt, som dels skyldes en løneffekt for de beskæftigede og dels et beskæftigelsesefterslæb. Den samlede indkomsteffekt behandles kort til sidst i analysen.

Figur 1 viser udviklingen i lønindkomst for de to grupper. Lønudviklingen er parallel frem til 2008, hvorefter der sker et fald i gennemsnitslønnen for de personer, der oplevede, at deres arbejdsplads blev nedlagt. Fra 2009 og frem til 2016 er udviklingen i gennemsnitslønnen for de to grupper igen parallel, men nu med en større forskel. Der er altså tale om, at den ene gruppe er udsat for et stød, som fremadrettet ændrer deres lønindkomst. Fordi der er tale om et stød, som kun rammer den ene gruppe, giver det mening at anvende et kausalt *framework* i analysen.

<sup>1</sup> [https://www.ae.dk/sites/www.ae.dk/files/dokumenter/publikation/ae\\_10-aar-efter-krisen.pdf](https://www.ae.dk/sites/www.ae.dk/files/dokumenter/publikation/ae_10-aar-efter-krisen.pdf)

Figur 1. Udvikling i lønindkomst, servicesektor



Anm: Arbejdssteder nedlagt mellem 2008 og 2009. 25-39-årige personer. Lønindkomsten indeholder ikke eventuelle arbejdsmarkedspensioner og er opgjort før skat. 2019-prisniveau.  
 Kilde: AE på baggrund af Danmarks Statistiks registre.

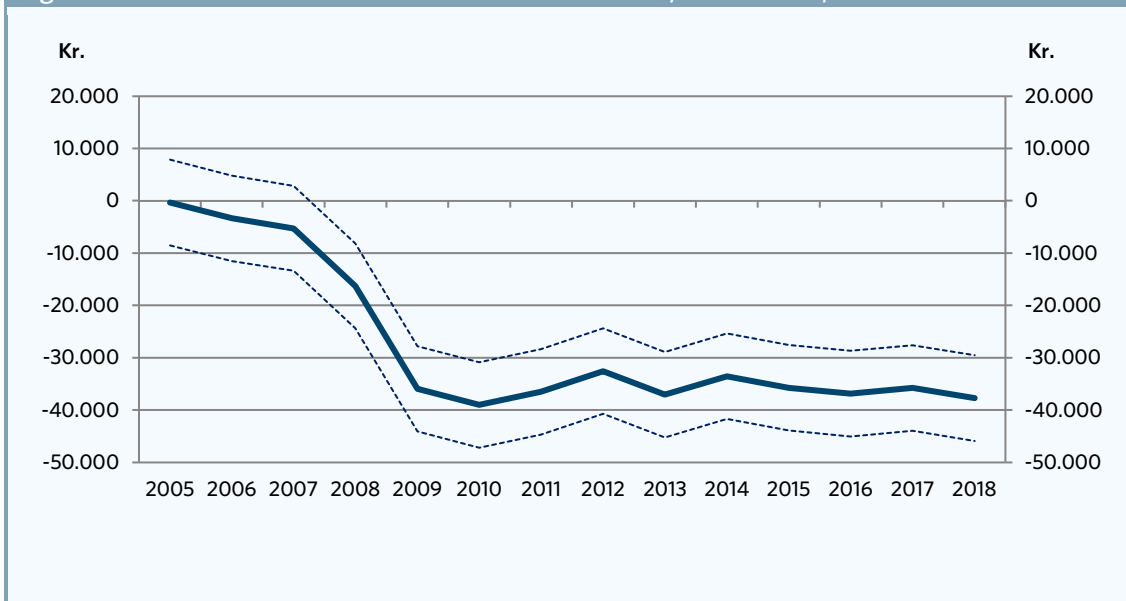
Netop det faktum, at lønudviklingen for de to grupper er parallel frem til det tidspunkt, hvor den ene gruppe udsættes for et stød (at arbejdspladsen lukkes), og efter tidspunktet for stødet igen er parallel, men med en større afstand mellem kurverne, indikerer, at der er tale om en kausal sammenhæng. Det vil sige, at der er tale om en årsagssammenhæng mellem arbejdsstedets nedlæggelse og det efterfølgende lønefterslæb. En *difference-in-differences*-estimeringen bekræfter dette, hvilket uddybes i det følgende.

Ved hjælp af en *difference-in-differences*-tilgang kan man estimere, hvor meget af lønforskellen mellem de to grupper i de enkelte år, som skyldes, at den ene gruppe mistede deres job som følge af en virksomhedslukning. Udgangspunktet for denne tilgang er at undersøge, hvor meget en forskel mellem to grupper ændres som følge af en begivenhed. Metoden er yderligere beskrevet i Boks 1.

Figur 2 viser resultaterne af *difference-in-differences*-estimeringen. Den fuldt optrukne blå linje viser den estimerede effekt af arbejdsstedets nedlæggelse på lønnen. De stiplede linjer viser konfidensintervallerne, dvs. estimaternes usikkerhedsmargin. Når konfidensintervallet ligger på begge sider af 0, betyder det, at effekten er insignifikant. I det konkrete tilfælde betyder det, at der ikke er nogen effekt af arbejdsstedets nedlæggelse før det år, hvor arbejdsstedet nedlægges.

Figuren viser altså lønefterslæbet som følge af virksomhedslukninger for den gruppe personer, der i 2008 var ansat på en virksomhed, der lukkede i 2009. I det første år efter arbejdsstedets nedlæggelse er der en negativ løneffekt for de tidligere ansatte på ca. 40.000 kr. årligt. Det er måske ikke så overraskende, at der ses et lønefterslæb i det første år, men faktisk forbliver lønefterslæbet på over 35.000 kr. frem til 2018, dvs. 10 år efter. Selv 10 år efter arbejdsstedets nedlæggelse har de tidligere ansatte altså en lavere indkomst, end de ville have haft, hvis deres arbejdsplads ikke var lukket. Lønefterslæbet kan fortolkes som en kausal effekt af at have arbejdet på en virksomhed, der lukkede under krisen.

Figur 2. Resultater af difference-in-differences estimation, lønindkomst, servicesektor



Anm: De stiplede linjer viser konfidensintervaller, mens den fuldt optrukne linje er den estimerede effekt. Konfidensintervaller er beregnet på et 95 pct.-niveau. Arbejdssteder nedlagt mellem 2008 og 2009. 25-39-årige personer. Lønindkomsten indeholder ikke eventuelle arbejdsmarkedspensioner og er opgjort før skat.

Kilde: AE på baggrund af Danmarks Statistiks registre.

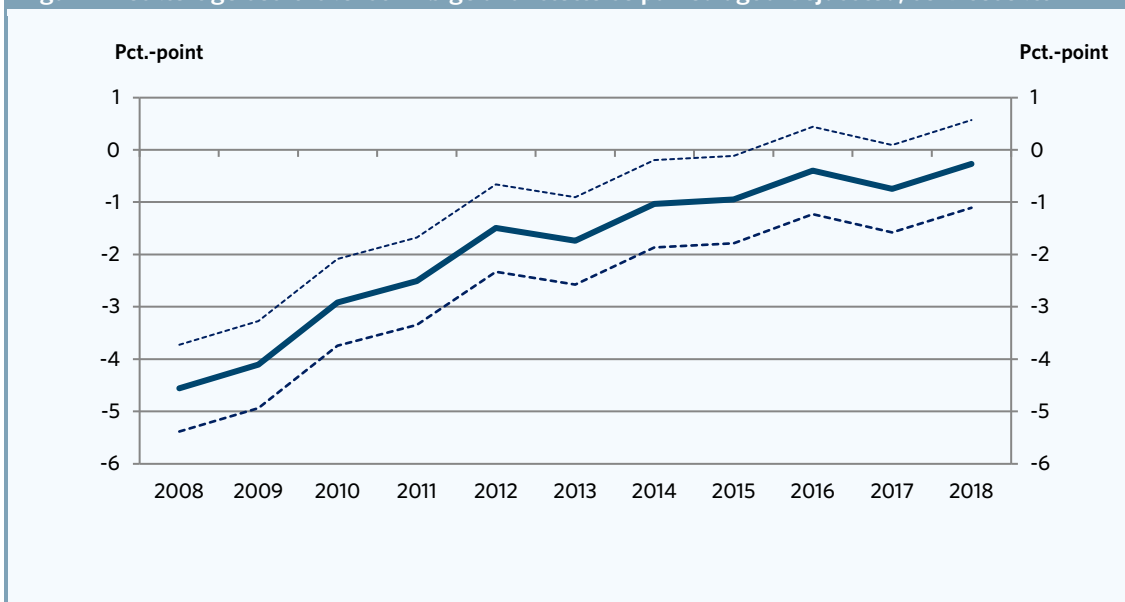
De fundne effekter skyldes dels underbeskæftigelse blandt personer, der tidligere har mistet deres job, og dels lavere løn for personer i beskæftigelse. Ser man alene på personer med positiv lønindkomst, er effekten omkring 25.000 kr. årligt.

Lavere løn for personer i beskæftigelse kan f.eks. skyldes, at man efter jobtabet har haft en periode uden beskæftigelse, og at der dermed er sket en devaluering af ens humankapital, ligesom det kan skyldes, at man tager job, man måske er overkvalificeret til, eller som ligger uden for ens tidligere branche/arbejdsområde.

### At miste jobbet reducerer den efterfølgende beskæftigelse i mange år

Den første del af analysen viser en årsagssammenhæng mellem det at være ansat på et arbejdssted, som lukker, og det efterfølgende lønefterslæb. I denne del af analysen undersøges de efterfølgende beskæftigelseschancer for de medarbejdere, der var ansat på et arbejdssted, som måtte dreje nøglen om under krisen. Beskæftigelseschancerne er fundet ved at estimere forskellen i beskæftigelse i de efterfølgende år for gruppen, der arbejdede på et nedlagt arbejdssted og kontrolgruppen. Figur 3 viser resultaterne. De ansatte på nedlagte arbejdssteder har haft en lavere beskæftigelse i hele perioden. I de første år havde gruppen en underbeskæftigelse på ca. 5 pct.-point. Underbeskæftigelsen bliver mindre med tiden, men er signifikant på et 95-niveau frem til omkring 2016, dvs. syv år efter krisen ramte virksomhederne. Herefter er forskellen borderlinesignifikant, men der er tendens til underbeskæftigelse helt frem til 2018.

**Figur 4. Beskæftigelsesforskel som følge af ansættelse på nedlagt arbejdssted, servicesektor**



Anm: De stiplede linjer viser konfidensintervaller, mens den fuldt optrukne linje er den estimerede effekt. Konfidensintervaller er beregnet på et 95 pct.-niveau. Arbejdssteder nedlagt mellem 2008 og 2009. 25-39-årige personer.  
 Kilde: AE på baggrund af Danmarks Statistiks registre.

**De langsigtede konsekvenser af at miste jobbet er større i krisetider end ellers**

I en temarapport fra 2018 om finanskrisens konsekvenser viste AE, at de langsigtede konsekvenser på lønindkomst er større, hvis man har mistet jobbet, når ens arbejdsplads er lukket i en lavkonjunktur, end hvis det er sket under normale konjunkturforskel<sup>2</sup>.

Årsagen hertil er, at konkurrencen om job er hårdere i lavkonjunktur end i højkonjunktur. Jo længere ledighedskøen er, jo flere vil man skulle konkurrere om jobbene med.

Derfor er der flere, som vil stå uden job i længere tid, end i en normal konjunktursituation. En lang periode uden for beskæftigelse kan medføre, at de fyrede medarbejdere er mere tilbøjelige til at tage et job på et lavere niveau end deres tidligere job. Det skyldes bl.a., at evner forældes gennem en lang periode uden beskæftigelse, hvor man ikke vedligeholder sine kompetencer.

**Det er vigtigt, at virksomhederne ikke lukker**

Analysen viser, at der er langsigtede konsekvenser af at miste jobbet under en krise.

I øjeblikket oplever vi en ny økonomisk krise udløst af coronaviruset. Virksomheder må dreje nøglen om, og medarbejdere vil stå uden job fra den ene dag til den anden. Det kan have meget langsigtede konsekvenser for deres beskæftigelsesmuligheder og deres fremtidige løn. Jo længere tid de står uden arbejde, des mere forældet bliver deres humankapital – og jo større konsekvenser kan det have for den enkeltes muligheder på arbejdsmarkedet.

<sup>2</sup> <https://www.ae.dk/publikationer/krisens-skygger-traekker-stadig-spor>

Det er ikke bare et problem for den enkelte lønmodtager, der står med lavere indkomst og dårligere jobchancer. Det påvirker også samfundsøkonomien negativt, fordi skatteindtægterne reduceres og udgifter til overførselsindkomster øges.

Derfor skal vi holde hånden under arbejdsmarkedet. De aftalte lønkompensationspakker er et skridt i den rigtige retning, så færrest mulige virksomheder må lukke. Samtidig skal vi gribe chancen for at opkvalificere de lønmodtagere, som mister jobbet. Hvis de under krisen efteruddanner sig, vil det øge deres chancer for efterfølgende at komme tilbage på arbejdsmarkedet markant, og det vil samtidig betyde, at de kan varetage job til en bedre løn end ellers.

### Boks 1. Difference-in-differences design

Resultaterne i analysen er estimeret i et difference-in-differences design (DD-design). Et DD-design er en meget fleksibel estimationsmetode, som kræver relativt få antagelser.

Udgangspunktet for DD-design er at sammenligne gennemsnittet af en variabel for to grupper, hvor den ene gruppe har været udsat for et eksogent treatment. I denne analyse sammenlignes lønindkomsten mellem personer, der oplevede at deres arbejdsplads lukkede under krisen og personer, der ikke oplevede at arbejdspladsen lukkede. Treatment i denne analyse er således, at ens arbejdsplads er blevet nedlagt. Årsagen til at man tager udgangspunkt i et treatment - eller et stød - er, at man på den måde undgår selektion. Sammenlignede man i stedet alle ledige med beskæftigede, ville man ikke kunne estimere en kausal effekt, eftersom der er systematiske forskelle mellem ledige og beskæftigede. Disse systematiske forskelle skyldes, at det ikke er tilfældigt, hvem der fyres, når virksomheder skal reducere antallet af ansatte.

Identificerende antagelse:

Den vigtigste antagelse for, at der er tale om en kausal effekt og ikke blot en sammenhæng er, at den forventede lønudvikling efter tidspunktet er den samme for både kontrolgruppen og treatmentgruppen ( $w=1$ ), hvis treatment ikke sker.

$$E(løn_{0,t+1} - løn_{0,t+1} | w = 1) = E(løn_{0,t+1} - løn_{0,t+1} | w = 0)$$

Dvs. at der ikke er nogen grund til at forvente, at de to gruppers lønindkomst ville have udviklet sig systematisk forskelligt, hvis ikke den ene gruppes arbejdspladser var lukket under krisen. For at sandsynliggøre denne antagelse undersøger man typisk, om de to gruppers udvikling er sammenlignelige inden treatment. Det er ikke nødvendigt, at de to grupper har haft samme gennemsnitlige indkomst frem mod krisen, men det er nødvendigt, at lønindkomsten for de to grupper har udviklet sig parallelt.

DD-designet estimerer således, hvor meget forskellen mellem de to gruppers lønindkomst ændres efter treatment:

$$\begin{aligned} \tau_{ATT} &= E(løn_{i,t+1} - løn_{j,t+1} | w = 1) \\ &= E(løn_{i,t+1} | w = 1) - E(løn_{i,t+1} | w = 0) - E(løn_{i,t} | w = 1) + E(løn_{i,t} | w = 0) \end{aligned}$$

### Boks 2. Afgrænsning af data

Der tages udgangspunkt i personer, der i 2008 var ansat på samme arbejdsplads som året før. Afgrænsningen foretages ud fra en kombination af IDAN og IDAS, hvor IDAS anvendes til at frasortere nyopståede arbejdssteder og IDAN bruges til at frasortere ansættelser, der ikke er lønmodtagerens højst prioriterede ansættelsesforhold.

Kun arbejdssteder inden for servicesektoren eksklusive hovedbranche 9 (offentlig forvaltning, undervisning og sundhed) indgår. Det betyder, at bygge og anlæg, industri og landbrug ikke indgår.

Til at vurdere hvorvidt en arbejdsplads nedlægges, anvendes variablen ENDNEDL fra IDAS. Variablen angiver, om arbejdsstedet nedlægges endeligt i løbet af det efterfølgende år.

Denne afgrænsning betyder, at selvstændige og medhjælpende ægtefæller er udeladt.

Der er afgrænset til personer, som året før arbejdsstedets nedlæggelse var mellem 30 og 39 år. Resultaterne er robuste over for valget af aldersgruppe.

Der er desuden afgrænset til personer, som ikke var under uddannelse på tidspunktet for arbejdsstedets nedlæggelse.

Alle baggrundsvariable som f.eks. uddannelse, alder mv. er opgjort i samme år som ansættelsesforholdet, dvs. året før arbejdsstedet er nedlagt.