



Ledigheden for unge

Ledighedskøen blandt de unge bliver længere

Selvom der har været en massiv jobfremgang på det danske arbejdsmarked det seneste år, er ledigheden for de 25-29-årige faktisk vokset. Set over det seneste år er det kun de unge mellem 25 og 29 år, der har oplevet stigende arbejdsløshed. De unge er fortsat hårdt ramt af arbejdsløshed, hvor 8,1 pct. af de 25-29-årige er arbejdsløse. Udviklingen skyldes sandsynligvis, at mange unge nu træder ind på arbejdsmarkedet.

af cheføkonom **Erik Bjørsted**
& chefanalytiker **Mie Dalskov Pihl**

6. december 2016

Analysens hovedkonklusioner

- Arbejdsløsheden var i september 2016 på 4,2 pct., svarende til 111.700 fuldtidspersoner. Arbejdsløsheden er over det seneste år faldet for alle aldersgrupper på nær for de 25-29-årige, hvor arbejdsløsheden er vokset fra 7,3 pct. til 8,1 pct.
- De unge er den aldersgruppe, som har den højeste ledighedsprocent, og ledighedsprocenten for de unge er stadigvæk mere end dobbelt så høj, som før krisen. Udviklingen skyldes sandsynligvis at flere unge i øjeblikket træder ud på arbejdsmarkedet.
- I øjeblikket er der ikke nogen vækst i antallet af nye stillinger og beskæftigelsesforventningerne er blevet mindre positive. Den lavere jobfremgang betyder, at det kan tage længere tid at nedbringe ledigheden blandt de unge.

Kontakt

Cheføkonom

Erik Bjørsted

Tlf. 33 55 77 12

Mobil 27 68 79 50

eb@ae.dk

Kommunikationschef

Mikkel Harboe

Tlf. 33 55 77 28

Mobil 28 36 87 50

mh@ae.dk

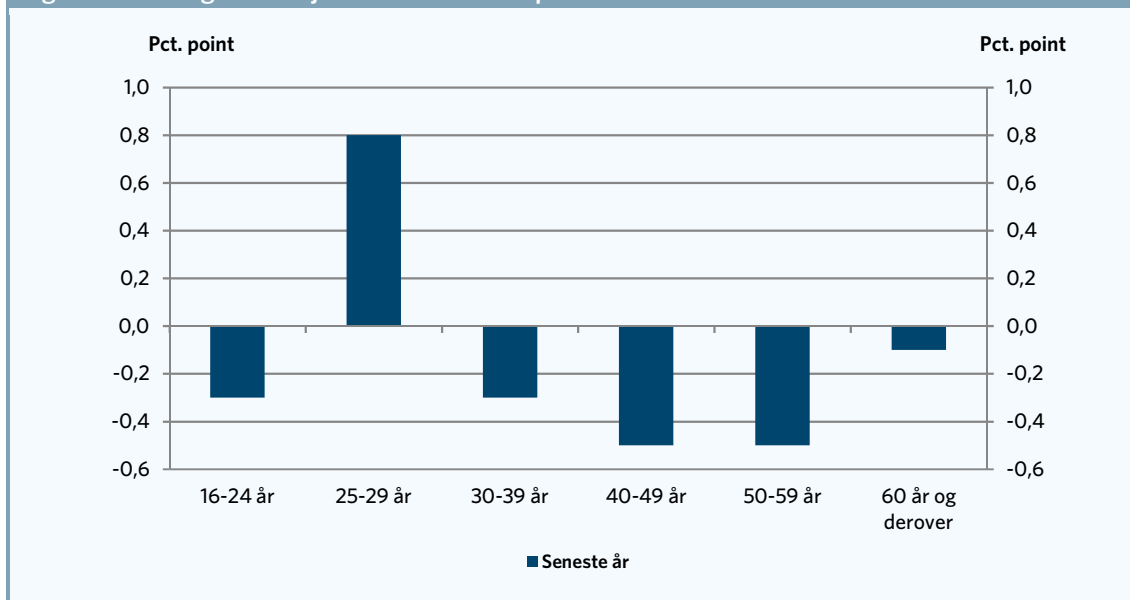
Flere unge er arbejdsløse

Bruttoarbejdsløsheden var i september måned på 111.700 fuldtidspersoner, svarende til, at 4,2 pct. af arbejdsstyrken er uden arbejde.

På trods af den svage vækst i dansk økonomi har der været en massiv jobfremgang på det danske arbejdsmarked. Samtidig er arbejdsløsheden faldet. Arbejdsløsheden er dog ikke faldet helt så kraftigt, som beskæftigelsen er vokset, fordi arbejdsstyrken samtidig er vokset. Der er simpelthen blevet flere aktivt jobsøgende på arbejdsmarkedet, hvilket betyder, at arbejdsløsheden ikke falder helt så kraftigt, som beskæftigelsen vokser.

Langt de fleste aldersgrupper, har dog det seneste år oplevet et fald i arbejdsløsheden – bare ikke de 25-29-årige. Det fremgår af figur 1, som viser udviklingen i arbejdsløshedsprocenten for de forskellige aldersgrupper over det seneste år.

Figur 1. Udviklingen i arbejdsløsheden fordelt på alder



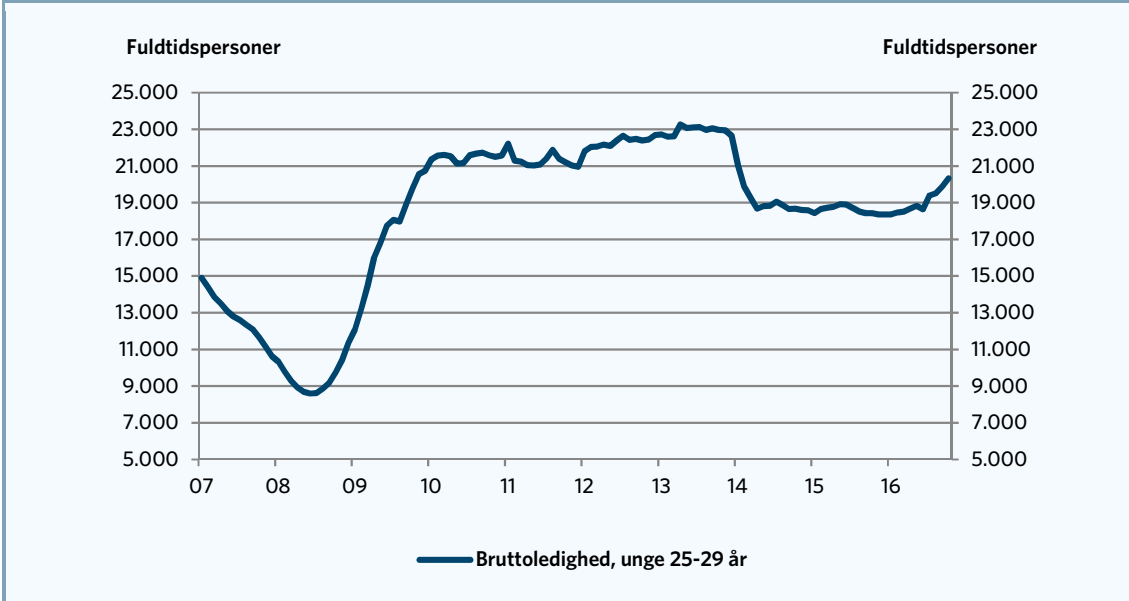
Anm.: Der ses på udviklingen i bruttoledigheden fra september 2015 til september 2016.
 Kilde: AE på baggrund af Danmarks Statistik.

For de 25-29-årige er bruttoarbejdsløsheden det seneste år vokset fra 7,3 pct. til 8,1 pct., og de unge er fortsat den aldersgruppe, som har den højeste ledighedsprocent. Bruttoledigheden for de unge faldt markant i begyndelsen af 2014, hvor en stor gruppe af unge forsvandt ud af ledighedsstatistikken i forbindelse med kontanthjælpsreformen trådte i kraft.

Kontanthjælpsreformen betød bl.a., at unge som var arbejdsmarkedsparate og i stand til at arbejde, men som ikke blev vurderet at være umiddelbart uddannelsesparate, ikke længere indgik i bruttoledigheden. Derudover er der tegn på, at flere unge efter kontanthjælpsreformens indførelse bliver forsørget af familien, venner eller forsørger sig selv.

På trods af faldet i bruttoledigheden for de 25-29-årige, er arbejdsløsheden dog fortsat mere end dobbelt så høj, som før krisen. Det fremgår af figur 2.

Figur 2. Bruttoledigheden for de 25-29-årige



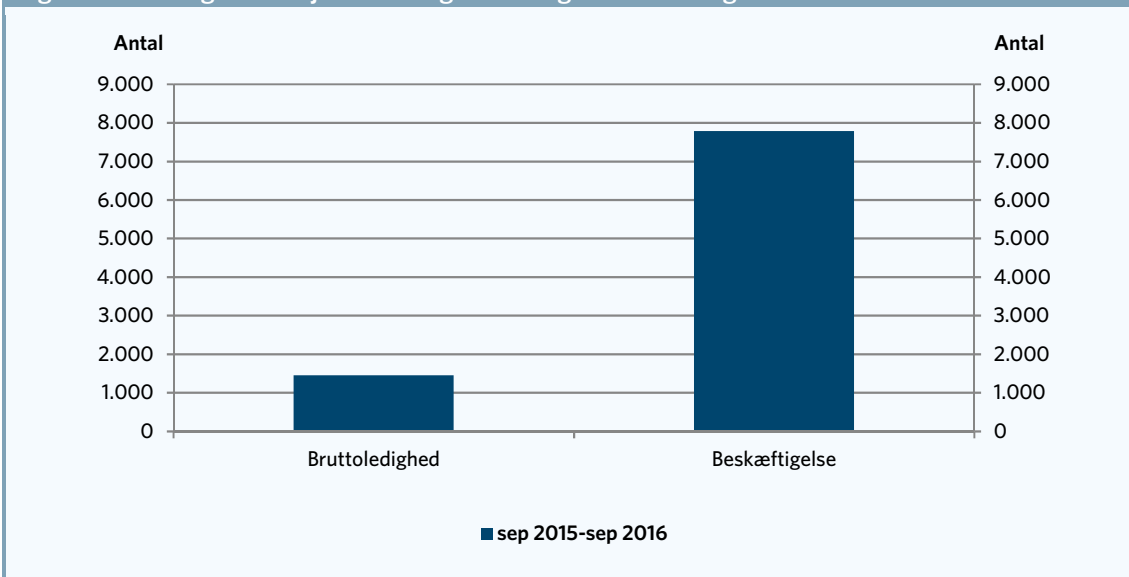
Anm.: Der ses på bruttoledigheden for de 25-29-årige. Data er sæsonkorrigeret.
 Kilde: AE på baggrund af Danmarks Statistik.

Flere unge i arbejdsstyrken

Samtidig med at der er blevet flere arbejdsløse, er der dog også blevet flere beskæftigede unge. Fra september 2015 til september 2016 (som er den seneste periode vi har beskæftigelsesdata for) voksede fuldtidsbeskæftigelsen for de 25-29-årige således med 7.782 fuldtidsbeskæftigede personer. Det fremgår af figur 3.

I samme periode voksede arbejdsløsheden dog med knap 1.500 fuldtidspersoner. Når både arbejdsløsheden og beskæftigelsen for de unge vokser indikerer det, at arbejdsstyrken for de unge er vokset det seneste år.

Figur 3. Udviklingen i arbejdsløshed og beskæftigelse for de unge



Anm.: Der ses på udviklingen i arbejdsløsheden og beskæftigelsen for de 25-29-årige fra august 2015 til august 2016, som er den seneste periode, som der er beskæftigelsestallene for. Beskæftigelsestallene for august 2016 er forbundet med usikkerhed pga. forsinkede inberetninger, og bliver sandsynligvis oprevideret.
 Kilde: AE på baggrund af Danmarks Statistik og Styrelsen for Arbejdsmarked og Rekruttering (STAR), jobindsats.dk.

Der er simpelthen blevet flere unge, som aktivt søger et arbejde, og selvom en del af dem kommer i arbejde, kan arbejdsmarkedet ikke nå at rumme den ekstra arbejdskraft fra de unge så hurtigt, og derfor er arbejdsløsheden blandt de unge forblevet høj.

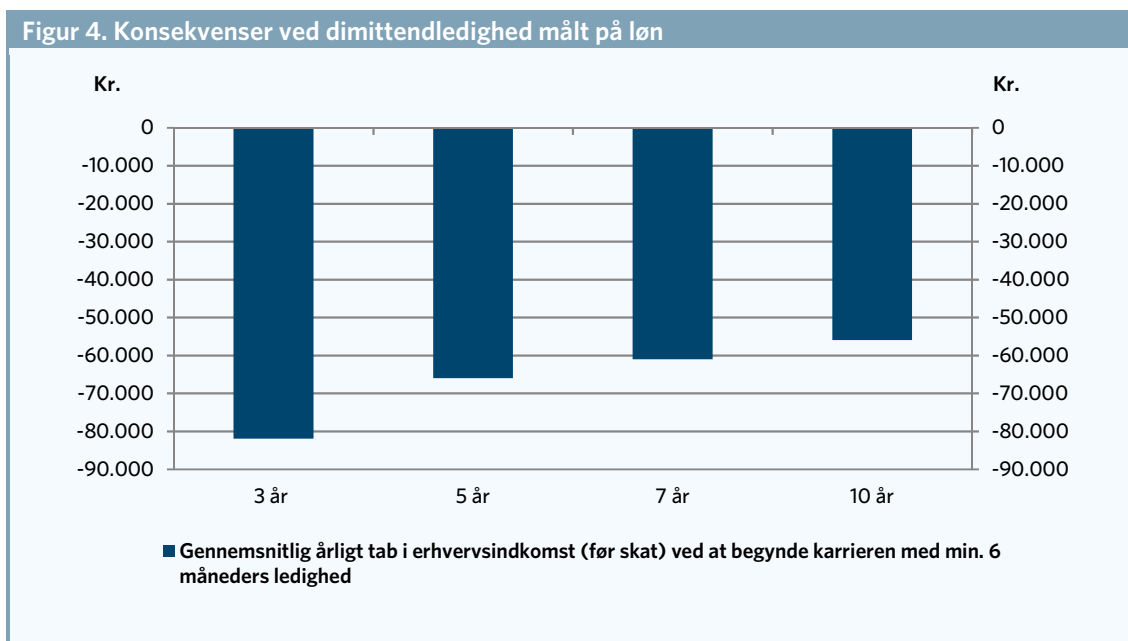
Desværre kan det komme til at tage længere tid end håbet at nedbringe ungdomsledigheden. I øjeblikket er der tegn på, at jobfremgangen på arbejdsmarkedet er på vej til at bremse op. Bl.a. er der ikke længere nogen vækst i antallet af nye stillinger på Jobindex og beskæftigelsesforventninger i konjunkturbarometeret fra Danmarks Statistik er også blevet mindre positive.

Det er en uheldig timing for bl.a. de mange unge, som i løbet af krisen har taget en uddannelse, og nu er på vej ud på arbejdsmarkedet. Hvis de unge ikke hurtigt får fodfæste på arbejdsmarkedet, får vi heller ikke det fulde afkast af, at de unge har taget en uddannelse, fordi de så havner i længerevarende ledighed og på sigt risikerer at få en dårligere tilknytning til arbejdsmarkedet eller får et dårligere betalt job.

Dyrt at være ledig som ung

AE har tidligere regnet på de privatøkonomiske konsekvenser af at gå ud i mindst et halvt års ledighed efter endt uddannelse. Figur 4 viser de lønmæssige konsekvenser af at gå ud i længerevarende ledighed. Effekterne er estimerede ved at følge over 250.000 nyuddannedes overgang til arbejdsmarkedet i perioden 1992-2002, og op til 10 år frem.

Det personlige tab er størst på kort sigt, men selv 10 år efter, er der markante tab. 10 år efter en nyuddannet går ud i længere ledighed, kan vedkommende forvente et indkomstefterslæb på 13-17 procent, når man sammenligner med studiekammeraterne, som ikke blev ledige. Det svarer til en årlig indkomst, der er ca. 56.000 kr. lavere.



Anm.: Vægtet gennemsnitlige effekter estimeret på baggrund af registeroplysninger for dimittender i perioden 1992-2002 ved mindst 6 måneders ledighed efter dimission. Effekterne i tabellen er et gennemsnit af de årlige estimationer. 10-årseffekten er estimeret for årgangene 1992-99. Alle effekter er signifikante på 95%-niveau. Effekterne i kroner er estimeret på baggrund af medianindkomst for personer med de givne uddannelser under 40 år (2012-priser). Det årlige tab i erhvervsindkomst er omregnet til 2015-priser ud fra LO's lønskøn. Der er taget højde for baggrundskarakteristika.

Kilde: AE på baggrund af Danmarks Statistik.