



Selvom stigningen i dimittendledigheden er bremset:

## Ledighed blandt nyuddannede sætter dybe spor i samfundsøkonomien

Selvom nye tal viser, at stigningen i ledigheden blandt nyuddannede med en videregående uddannelse er bremset, så ligger andelen af nyuddannede, der går direkte ud i mindst et halvt års ledighed, fortsat på rekordniveau, når man ser i forhold til 2008, dvs. før krisen. At titusindvis af højtuddannede disse år går direkte ud i længerevarende ledighed sætter sig dybe spor i samfundsøkonomien. Hver gang en nyuddannet går ledig efter endt uddannelse, kan det nemlig ses på den enkeltes løn og jobchancer i mange år frem. Det betyder, at den høje dimittendledighed skabt af krisen medfører lavere beskæftigelse og tabt velstand i milliardklassen år efter år.

af chefanalytiker **Mie Dalskov Pihl**

**12. januar 2015**

### Analysens hovedkonklusioner

- Siden 2008 er andelen af nyuddannede, der er gået direkte ud i mindst 26 ugers sammenhængende ledighed, steget fra 5,4 procent til 18,6 procent. Den høje ledighed har betydet en merledighed fra 2009 til 2013 på knap 17.000 personer i forhold til før krisen.
- At gå direkte ud i længerevarende ledighed efter endt uddannelse har langsigtede konsekvenser for de nyuddannede. I gennemsnit vil en nyuddannet, der gik ledig i mindst 6 måneder efter endt uddannelse, selv efter ti år have en beskæftigelsesfrekvens, der er 3-5 procentpoint lavere end ellers, og en indkomst, der er 13-17 procent lavere.
- På samfundsniveau er konsekvenserne, at den samlede beskæftigelse vil falde med 800-1.600 personer årligt som følge af den aktuelt høje andel nyuddannede, der ikke får fodfæste på arbejdsmarkedet. Den lavere beskæftigelse og tab på timelønnen for den enkelte vil føre til årlige tab af samfundsmæssig velstand på 500-800 mio. kr.

### Kontakt

Chefanalytiker

Mie Dalskov Pihl

Tlf. 33 55 77 20

Mobil 26 20 40 36

md@ae.dk

Kommunikationschef

Mikkel Harboe

Tlf. 33 55 77 28

Mobil 28 36 87 50

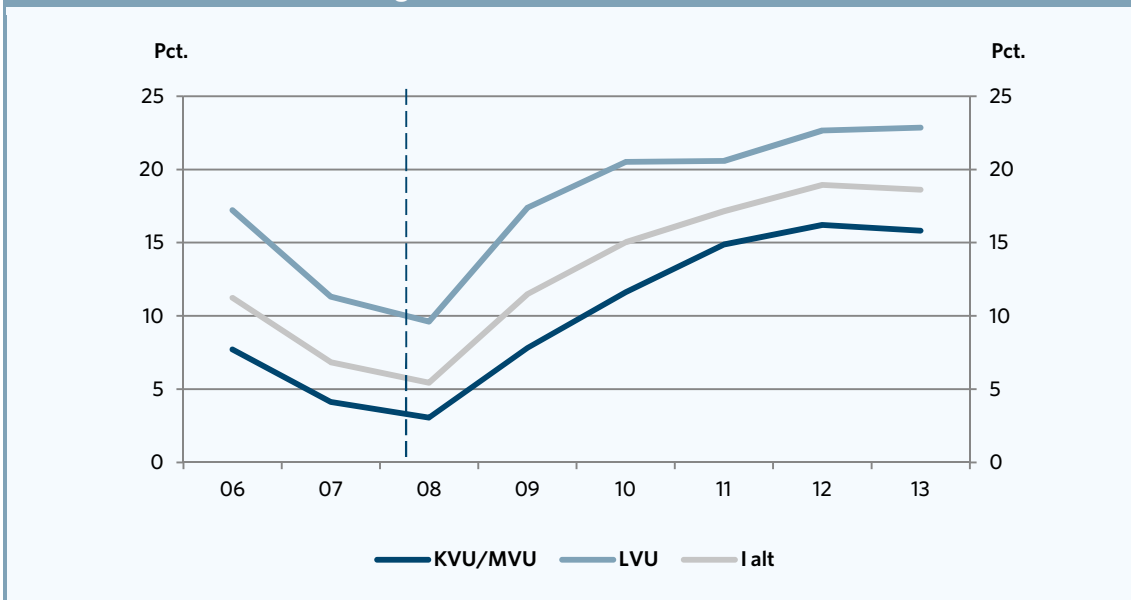
mh@ae.dk

## Ledighed for højtuddannede dimittender koster samfundet dyrt

AE har som nogle af de første undersøgt, hvordan det er gået dem, der færdiggjorde deres uddannelse i 2013, og fulgt dem på arbejdsmarkedet frem til forsommeren 2014. I figur 1 ses, hvordan det er gået nyuddannede i perioden 2006 til 2013, når man undersøger, hvor mange der gik ledige mindst 26 sammenhængende uger efter endt uddannelse.

I 2008, dvs. før krisen, var i gennemsnit hver 20. nyuddannet (5,4 procent) med en videregående uddannelse ledig i mindst 26 sammenhængende uger. Nu er den andel oppe på knap hver femte (18,6 procent). Der er således næsten sket en tredobling i løbet af de seneste fem år. Godt nok er andelen faldet med 0,3 procentpoint fra 2012 til 2013, således at der er sket en svag nedgang, men der er fortsat tale om et rekordhøjt niveau.

**Figur 1. Udviklingen i andelen af nyuddannede med en videregående uddannelse, der er gået direkte ud i mindst 6 måneders ledighed**



Anm.: Figuren andelen af nyuddannede, der er gået direkte ud i mindst 26 ugers ledighed (både dagpenge og kontanthjælp) direkte efter endt uddannelse.

Kilde: AE på baggrund af Beskæftigelsesministeriets DREAM-register samt Danmarks Statistiks registerdata.

I tabel 1 ses andelen af længerevarende dimittendledige inden for forskellige uddannelsesretninger. Det ses, at er sket markante stigninger i andelen af nyuddannede, der går direkte ud i mindst 6 måneders ledighed, for stort set alle uddannelsesområder. Nogle uddannelsesretninger er dobbelt ramt, dvs. de kommer både fra et højt ledighedsniveau i 2008, samtidig med, at andelen af længerevarende ledige er steget markant. Omvendt er den vanskelige overgang til arbejdsmarkedet et nyt fænomen på andre uddannelsesområder. Faktum er, at der er stor forskel på hvor mange nyuddannede, der hænger fast i ledighed efter endt uddannelse mellem de forskellige uddannelsesområder.

**Tabel 1. Udvikling i andelen af længerevarende dimittendledige fordelt på niveau og retning**

Uddannelsesniveau	Retning	2008	2013	Ændring,
		Pct.	Pct.	Pct.-point
KVU	Formidling	14,3	34,1	19,8
KVU	Jordbrug	5,1	17,3	12,2
KVU	Levnedsmiddel	12,5	21,8	9,3
KVU	Samfundsfaglig	5,8	19,9	14,1
KVU	Sundhed	0,6	5,0	4,4
KVU	Teknisk	5,8	19,6	13,8
KVU	Transport	10,0	7,0	-3,0
MVU	Formidling	13,9	29,7	15,8
MVU	Forsvar	0,0	0,6	0,6
MVU	Humanistisk	7,6	17,1	9,5
MVU	Kunstnerisk	13,5	26,0	12,5
MVU	Levnedsmiddel	8,1	31,0	22,9
MVU	Naturvidenskabelig	0,9	19,5	18,6
MVU	Pædagogisk	1,3	12,7	11,4
MVU	Samfundsfaglig	1,3	20,3	19,0
MVU	Sundhed	0,6	9,2	8,6
MVU	Teknisk	4,0	22,0	18,0
MVU	Transport	0,8	9,4	8,6
LVU	Humanistisk	19,8	36,4	16,6
LVU	Jordbrug	3,8	18,8	15,0
LVU	Kunstnerisk	18,7	21,7	3,0
LVU	Levnedsmiddel	12,5	25,3	12,8
LVU	Naturvidenskab	11,2	24,4	13,2
LVU	Pædagogisk	6,7	25,9	19,2
LVU	Samfundsfaglig	6,2	19,6	13,4
LVU	Sundhed	1,0	7,2	6,2
LVU	Teknisk	7,0	21,3	14,3

Anm: Andelen af nyuddannede, der er gået direkte ud i mindst 26 ugers ledighed (både dagpenge og kontanthjælp) direkte efter endt uddannelse i 2008 samt 2013 opgjort på rullende år fra 1. okt. året før til 30. sep. i året. Uddannelsesretninger er vist, hvis der er mindst 50 nyuddannede i år-gang 2013.

Kilde: AE på baggrund af Beskæftigelsesministeriets DREAM-register samt Danmarks Statistiks registerdata.

### Den aktuelle dimittendledighed koster dyrt for den enkelte

AE undersøgte i 2011 de personlige konsekvenser af at gå ud i mindst 26 ugers ledighed efter endt uddannelse ved hjælp af et stort studie af nyuddannedes overgang til arbejdsmarkedet. Tabel 2 viser de individuelle konsekvenser af at gå ud i længerevarende dimittendledighed på beskæftigelse, indkomst og timeløn. Effekterne er estimerede ved at følge over 250.000 nyuddannedes overgang til arbejdsmarkedet i perioden 1992-2002, og op til 10 år frem.<sup>1</sup>

<sup>1</sup> AE udførte i 2011 en større forløbsanalyse, hvor man fulgte alle nyuddannede henover et årti, og deres vej ud på arbejdsmarkedet. Se mere på [http://www.ae.dk/files/dokumenter/analyse/ae\\_samfundsokonomiske-konsekvenser-af-dimittendledighed1.pdf](http://www.ae.dk/files/dokumenter/analyse/ae_samfundsokonomiske-konsekvenser-af-dimittendledighed1.pdf)

Det ses, at de personlige tab er størst på kort sigt, men selv ti år efter, at nyuddannede går ud i mindst 26 ugers ledighed, er der markante tab. Ti år efter en nyuddannet går ud i længere ledighed, kan vedkommende forvente et indkomstefterslæb på 13-17 procent, når man sammenligner med studiekammeraterne, som ikke blev ledige.

**Tabel 2. Individuelle konsekvenser for nyuddannede af at gå ud i mindst 6 måneders ledighed**

	Beskæftigelseeffekt	Indkomsteffekt	Timeløseffekt
KVU/MVU	Pct.-point	Pct.	Pct.-point
3 års sigt	10,2	19,2	8,9
10 års sigt	4,8	13,1	8,4
LVU			
3 års sigt	9,1	21,9	12,8
10 års sigt	3,3	17,2	13,9

Anm: Tabellen viser en række estimerede effekter af på den enkeltes løn af at gå ud i mindst 26 ugers ledighed efter endt uddannelse. Estimationen bygger på data for 270.000 nyuddannede i perioden 1992-2002.

Kilde: AE på baggrund af egne estimationer i STATA via *propensity score matching* på data fra Danmarks Statistik (1992-2009).

### På sigt koster den aktuelle ledighed for nyuddannede en nedgang i beskæftigelsen på 17.000

Nedenfor undersøges, hvad den høje dimittendledighed i perioden 2009 til 2013 har kostet samfundet sammenlignet med, hvis ledigheden var forblevet på 2008-niveau.

Tabel 3 nedenfor viser, at den voldsomme stigning i andelen af nyuddannede, der er gået direkte ud i mindst 6 måneders ledighed, har betydet en merledighed på næsten 17.000 personer fra 2009 til 2013.

Det skal understreges, at 2008-årgangen er den årgang, der i løbet af de seneste knap 20 år har oplevet den laveste andel længerevarende dimittendledige, og 2008 kan således ikke betragtes som et konjunkturmæssigt "neutralt" år. Ved at benytte denne årgang som reference for opgørelsen af merledigheden i kriseårene fås dermed den størst mulige effekt.

**Tabel 3. Merledighed blandt nyuddannede med videregående uddannelse 2009-2013**

	Merledighed set i forhold til niveauet i 2008					Kriseårgange
	2009	2010	2011	2012	2013	Total
	Antal					
KVU/MVU	909	1.600	2.150	2.407	2.734	9.800
LVU	923	1.264	1.331	1.742	1.877	7.138
I alt	1.832	2.864	3.482	4.150	4.611	16.938

Anm.: Tabellen viser mertantallet af længerevarende dimittendledige ift. 2008.

Kilde: AE på baggrund af Beskæftigelsesministeriets DREAM-register samt Danmarks Statistiks registerdata.

Det, at knap 17.000 ekstra nyuddannede siden 2009 er gået direkte ud i længerevarende ledighed, kommer til at betyde, at vi fremover vil se en lavere beskæftigelse. Som beskrevet ved vi, at nyuddannede, der går ud i længerevarende ledighed, er mærket af højere ledighed i årene fremover.

Tabel 4 viser, hvor meget beskæftigelsen reduceres over de næste 10 år som følge af den høje dimittendledighed fra 2009 til 2013. Merledigheden på de godt 17.000 personer vil på tre års sigt betyde et

fald i beskæftigelsen på over 1.600 fuldtidspersoner. Langt de fleste nyuddannede, der var ramt af ledighed på mindst et halvt år, vil komme i job igen, men nogle vil være ramt af ledighed i større eller mindre grad i en årrække. På fem års sigt vil beskæftigelsen være 1.100 personer lavere, mens der om ti år vil være en 700 færre beskæftigede med en videregående uddannelse som konsekvens af den højere ledighed fra 2009 til 2013.

**Tabel 4. Beskæftigelseseffekt af høj dimittendledighed i perioden 2009-2013 (i forhold til 2008)**

	Kriseårgange		Beskæftigelseseffekt		
	Antal pers.	3-års effekt	5-års effekt	7-års effekt	10-års effekt
Korte og mellemlange vid. udd.	9.800	-1.000	-706	-559	-470
Lange vid. udd.	7.138	-650	-407	-278	-236
Total, alle vid. udd.	16.938	-1.649	-1.112	-837	-706

Anm: "Kriseårgange" dækker over antallet af ekstra ledige dimittender, der vil være i perioden 2009-2013, fordi ledigheden ikke blev holdt på 2008-niveau. De totale effekter er udregnet som summen af effekterne for de enkelte uddannelser.

Kilde: AE på baggrund af Beskæftigelsesministeriets DREAM-register samt Danmarks Statistiks registerdata.

Når nyuddannede går ud i længere ledighed efter endt uddannelse, så skabes mindre velstand. Det sker af to veje. Dels som direkte følge af lavere beskæftigelse. Når nyuddannede går ledige, så skabes ingen samfundsmæssig velstand gennem et arbejde. Men dels også pga. lavere timeløn, dvs. at selv om man finder et arbejde, så er timelønnen lavere end ellers.

Den samlede regning i form af tabt velstand ses i tabel 5. På tre års sigt koster merledigheden blandt nyuddannede med en videregående uddannelse 1,3 mia. kr. årligt i tabt velstand, og på ti års sigt er der tale om et velstandstab på over 980 mio. kr., fordi man ikke har formået at holde dimittendledigheden på 2008-niveau.

Over en 10-årig periode vil de velstandsmæssige tab beløbe sig til over 11 mia. kr., hvis man lægger de årlige tab sammen.<sup>2</sup>

**Tabel 5. Tabt velstand grundet høj dimittendledighed i 2009-2013 (set i forhold til 2008)**

	Langsigtede årlige effekter (estimeret)				Akkumuleret effekt
	3 år	5 år	7 år	10 år	10-årig effekt
	Mio. kr.				
Korte og mellemlange vid. udd.	-640	-523	-480	-436	-5.356
Lange vid. udd.	-693	-567	-516	-544	-5.937
Total, alle vid. udd.	-1.333	-1.089	-996	-981	-11.294

Anm: Effekterne er regnet ud fra de estimerede personlige konsekvenser vist i tabel 1 samt oplysninger om den typiske løn for de forskellige uddannelsesgrupper. Medianindkomsten i 2014-niveau for personer med en KVVU/MVU er 339.000 kr. årligt og for LVU 440.000 kr. årligt (bruttoindkomsten dvs. summen af lønindkomst og overskud af egen virksomhed). Medianindkomsten er fundet for personer med de angivne uddannelser, der er i alderen 18 til 40 år, således at der sammenlignes med en løn for personer med relativt lille anciennitet. De totale effekter er udregnet som summen af effekterne for de enkelte uddannelser.

Kilde: AE på baggrund af Beskæftigelsesministeriets DREAM-register samt Danmarks Statistiks registerdata.

De velstandsmæssige tab skaber så igen tab for de offentlige finanser. De højtuddannede, der fortsat har svært ved at finde arbejde, medvirker til, at samfundet har udgifter til overførsler i stedet for, at der

<sup>2</sup> Dette er gjort sådan, at effekten 1-2 år efter er lig 3-års effekten, mens effekten i det 4. år er middelværdien af 3- og 5-års effekten, ligesom det 6. år er middelværdi af effekten i det 5. og 7. år. Effekten i det 8. og 9. år er på samme vis middelværdien af 7- og 10-års effekten.

kommer indbetalinger af skatter, og dertil kommer, at lavere timeløn for dem, der er i arbejde, igen giver mindre skatteindtægter.

Tabel 6 viser udviklingen på de offentlige finanser af den markant højere dimittendledighed efter krisen frem til 2013. På tre års sigt forværres de offentlige finanser med 830 mio. kr., og ti år efter, at de nyuddannede har færdiggjort deres uddannelse er forværringen på de offentlige finanser på over 500 mio. kr.

Lægger man de årlige effekter sammen, vil den højere dimittendledighed blandt nyuddannede med videregående uddannelser fra 2009 til 2013 over 10 år komme til at koste lidt over 6,5 mia. kr.

**Tabel 6. Samlet effekt på offentlig saldo af merledighed 2009-12**

	Langsigtede årlige effekter (estimeret)				Akkumuleret effekt
	3 år	5 år	7 år	10 år	10-årig effekt
	Mio. kr.				
Korte og mellemlange vid. udd.	-449	-349	-306	-272	-3.580
Lange vid. udd.	-387	-302	-264	-272	-3.160
<b>Total, alle vid. udd.</b>	<b>-836</b>	<b>-651</b>	<b>-570</b>	<b>-544</b>	<b>-6.741</b>

Anm.: Tabellen viser både den rene beskæftigelseseffekt samt en løneffekt af, at dem, der har fået arbejde, opnår lavere timeløn i årene efter ledighedsperioden.

Kilde: AE på baggrund af Beskæftigelsesministeriets DREAM-register samt Danmarks Statistiks registerdata.

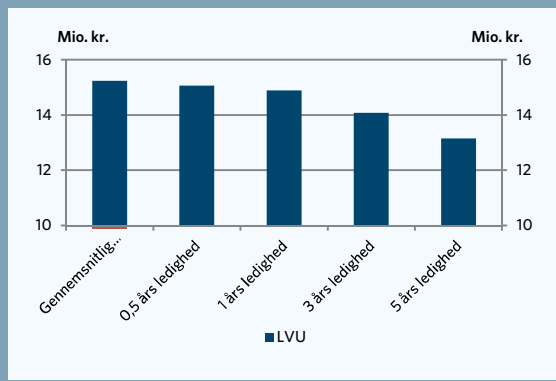
### Uddannelserne bliver mindre værd

AE har regnet på gevinsterne af at uddanne sig<sup>3</sup>. Gevinsten af en videregående uddannelse ligger typisk på 6-15 mio. kr. over livet, når man måler den velstand, der skabes overfor samfundet, hver gang en ung får en videregående uddannelse i et gennemsnitligt arbejdsliv. At gå ud i længerevarende ledighed efter endt uddannelse gør ikke uddannelsesinvesteringen til en dårlig forretning, men det mindsker gevinsten. Som det fremgår af figur 2A og 2B bliver gevinsten af de videregående uddannelser mindre, des længere de nyuddannede hænger fast i ledighed. Ledigheden for den enkelte betyder sammen med lavere indkomst, at samfundet går glip af meget velstand.

Som det ses af figurerne, så er dog fortsat sådan, at uddannelse er en million-god forretning på trods af ledigheden. Afkastet til den enkelte og samfundet er dog mindre. Den investering som samfundet laver i at give unge en uddannelse er ikke så fordelagtig som ellers, hvilket er endnu et argument for at man fra samfundets side bør gøre mere for, at hjælpe de nyuddannede ud på arbejdsmarkedet efter endt uddannelse.

<sup>3</sup> Se mere i publikationen Økonomiske Tendenser 2013 på [www.ae.dk](http://www.ae.dk) s. 78 om metode m.m.

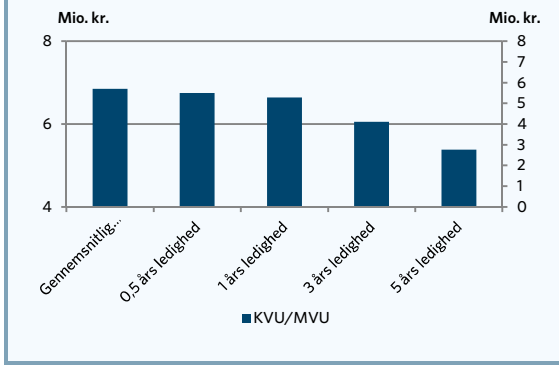
Fig. 2.A. Samfundsgevinst af LVU ved ledighed



Anm.: Figuren viser den samfundsøkonomiske gevinst af de videregående uddannelser set fra 18-80 års alderen målt på livsværditilvæksten, dvs. hvor meget mere er erhvervsindkomsten (incl. overskud af egen virksomhed) for personer med de givne uddannelser set i forhold til sammenlignelige ufaglærte fratrukket omkostningerne til undervisning. Der er set på den samlede konsekvens af hhv. 0,5-5 års ledighed, dvs. perioder uden erhvervsindkomst. . Gevinsten er beregnet vha. propensity score matching med 10 naboer. Estimeret på indkomstdata fra 2011 fremskrevet til 2015-priser.

Kilde: AE pba. Danmarks Statistiks registerdata samt egne beregninger.

Fig. 2.B. Samfundsgevinst af KVVU/MVVU ved ledighed



Anm.: Figuren viser den samfundsøkonomiske gevinst af de videregående uddannelser set fra 18-80 års alderen målt på livsværditilvæksten, dvs. hvor meget mere er erhvervsindkomsten (incl. overskud af egen virksomhed) for personer med de givne uddannelser set i forhold til sammenlignelige ufaglærte fratrukket omkostningerne til undervisning. Der er set på den samlede konsekvens af hhv. 0,5-5 års ledighed, dvs. perioder uden erhvervsindkomst. . Gevinsten er beregnet vha. propensity score matching med 10 naboer. Estimeret på indkomstdata fra 2011 fremskrevet til 2015-priser.

Kilde: AE pba. Danmarks Statistiks registerdata samt egne beregninger.

### Konjunkturerne sætter sig

Analysen har således vist, at det ikke kun er nu og her, at mange tusinde nyuddannede mærker krisen i form af højere ledighed og laver indkomst. Selvom de fleste, der i disse år går direkte ud i længere ledighed, får job med tiden, så vil beskæftigelsen, indkomsten og timelønnen være mærket helt frem til om 10 år. De konjunkturmæssige forhold siden 2008 har dermed sat sig spor i strukturerne på arbejdsmarkedet. I hvert fald på 10 års sigt, hvor analysen altså har vist, at beskæftigelsen og velstanden falder, mens de offentlige finanser forværres.

Uddannelse er fortsat en rigtig god forretning, selvom ledigheden er steget for nyuddannede. Risikoen for at blive ledig er markant lavere for personer, der har en erhvervskompetencegivende uddannelse end for ufaglærte, og det gælder navnlig for unge, der typisk har begrænset erhvervs erfaring.

De seneste fremskrivninger for arbejdsmarkedet viser desuden, at vi frem til 2020 vil komme til at mangle uddannet arbejdskraft, mens der vil være overskud af ufaglærte hænder, dvs. både dem, der kun har en grundskoleuddannelse, og dem, der ikke har fået en erhvervskompetencegivende uddannelse efter gymnasiet.