

Øget polarisering

Kontanthjælpsloftet gør det svært at bo i København

Kontanthjælpsloftet, som træder i kraft til efteråret, vil stramme budgetterne i mange familier på kontanthjælp. Særligt kontanthjælpsmodtagere med børn, som betaler mere end et par tusinde om måneden i husleje, vil mærke store konsekvenser af loftet. Mere end hver tredje lejebolig i Hovedstaden koster mindst 7.000 kr. om måneden inkl. forbrug. En enlig kontanthjælpsmodtager med et barn og en husleje på 7.000 kr. står med det nye loft til at miste 2.800 kr. eller knap 30 pct. af rådighedsbeløbet om måneden. Det nye kontanthjælpsloft vil altså gøre det svært at få råd til at bo i København, hvor boligerne er markant dyrere end i resten af landet.

af Chefanalytiker **Mie Dalskov Pihl**

8. juli 2016

Analysens hovedkonklusioner

- Det vrimler ikke med billige lejeboliger i Danmark, særligt ikke i Hovedstaden. Her koster mere end hver tredje lejebolig mindst 7.000 kr. om måneden inkl. forbrug.
- En enlig kontanthjælpsmodtager med et barn og en husleje (inkl. forbrug) på 7.000 kr. står til at miste 2.800 kr. om måneden, når det nye kontanthjælpsloft, inkl. 225-timersreglen, træder i kraft. Det svarer til en reduktion på næsten 30 pct. af det månedlige rådighedsbeløb.
- Med det nye kontanthjælpsloft bliver det endnu sværere for disse kontanthjælpsmodtagere at få råd til at bo i Hovedstaden. Der er således risiko for, at flere vil blive nødsaget til at flytte ud af storbyen. Dermed flytter de også længere fra der, hvor de bedste jobmuligheder er.

Kontakt

Chefanalytiker

Mie Dalskov Pihl

Tlf. 33 55 77 20

Mobil 26 20 40 36

md@ae.dk

Kommunikationskonsulent

Sarah Steinitz

Tlf. 33 55 77 16

Mobil 28 68 34 60

ss@ae.dk

Sådan rammer kontanthjælpsloftet

Regeringen har sammen med blå blok vedtaget et nyt kontanthjælpsloft, som træder i kraft til efteråret sammen med et krav om, at kontanthjælpsmodtagere skal arbejde mindst 225 timer i løbet af et år for ikke at blive skåret i fx boligstøtten. Læs mere om kontanthjælpsloftet og 225-timersreglen i boks 1.

Boks 1. Kontanthjælpsloft og 225-timersregel

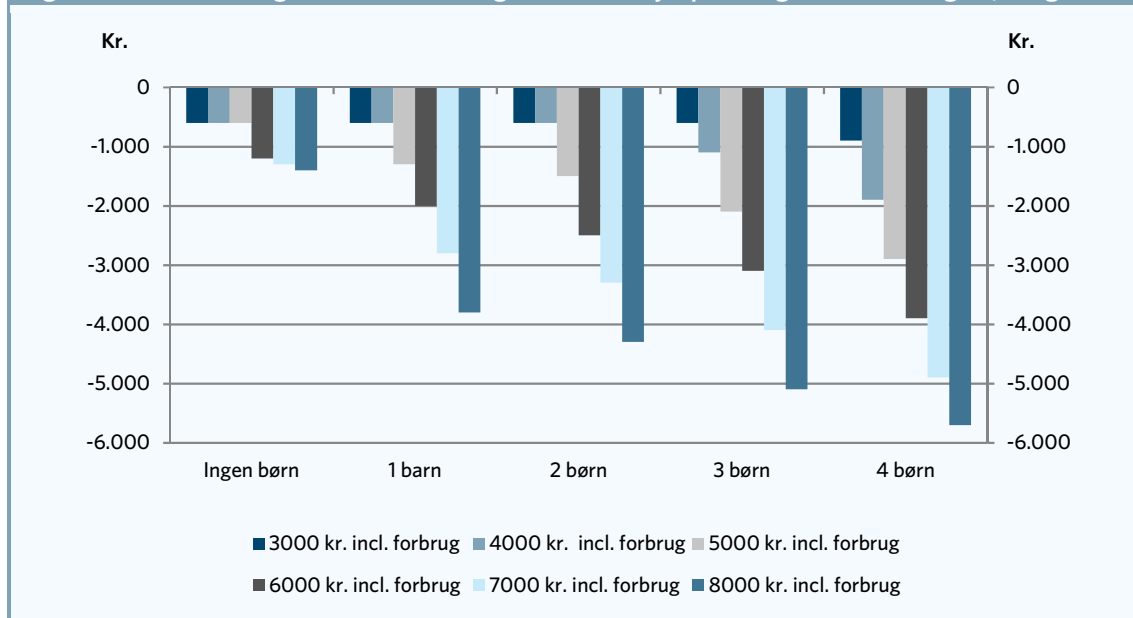
Kontanthjælpsloftet er ikke en decideret nedsættelse af kontanthjælpen, men en begrænsning på hvor mange penge man kan få i fx boligstøtte, særlig støtte, barselstillæg, mv., når man er på kontanthjælp. Hvad beløbsgrænsen præcist er – altså hvornår man rammer kontanthjælpsloftet, afhænger af bolig- og familiesituationen i de enkelte kontanthjælpsfamilier.

225-reglen er et krav om, at en person, som har modtaget kontanthjælp i sammenlagt et år, skal have arbejdet i et almindeligt job i mindst 225 timer inden for de seneste 12 måneder. Ellers bliver der skåret i deres støtte. Ugifte personer på SU eller integrationsydelse og personer med meget begrænset arbejdsevne er undtaget fra 225-timers reglen. Hvad 225-timers reglen betyder i de enkelte kontanthjælpsfamilier kan ses af figur 4B, 6B og 8B.

Generelt gælder det, at jo større ens boligudgifter er, og jo flere børn man har, des flere kroner og ører mister man som følge af kontanthjælpsloftet og 225-timersreglen.

Beskæftigelsesministeriet har regnet sig frem til, at over 30.000 voksne bliver ramt af kontanthjælpsloftet, når man regner i fuldtidspersoner. Hvor meget den enkelte kontanthjælpsmodtager præcis mister i kroner og ører afhænger især af antallet af børn og boligudgifter i det enkelte tilfælde.¹ Figur 1 viser, hvor meget det månedlige rådighedsbeløb reduceres i kroner og ører som følge af loftet og 225-timersreglen for enlige kontanthjælpsmodtagere. Jo flere børn en kontanthjælpsmodtager har, og jo dyrere boligen er, des større er reduktionen. Mens en enlig kontanthjælpsmodtager med et barn og en husleje på 6.000 kr. mister 2.000 kr. om måneden, mister en enlig kontanthjælpsmodtager med tre børn og en husleje på 8.000 kr. hele 5.100 kr. om måneden.

Figur 1. Fald i mdl. rådighedsbeløb som følge af kontanthjælpsloft og 225-timersreglen, enlige



Anm.: Kontanthjælpsmodtageren er over 30 år. Huslejen angivet i figuren er incl. forbrug til el, varme og vand. Det forudsættes endvidere, at enlige uden børn bor til leje i en lejlighed på 45 m², mens alle andre familietyper forudsættes at bo til leje i en lejlighed på 100 m². I familier med 1 barn forudsættes, at barnet er 5 år, i familier med 2 børn er børnene hhv. 5 og 10 år, i familier med 3 børn er børnene 5, 10 og 14 år og i familier med 4 børn er børnene 1, 5, 10 og 14 år. Huslejen udgør forskellen mellem de samlede boligudgifter (angivet ovenfor) og udgifter til el, vand og varme. Beregningerne er foretaget på december 2015-versionen af Beskæftigelsesministeriet.

Kilde: AE pba. svar til Folketingets Beskæftigelsesudvalg (stillet 15. februar 2016, spørgsmål nr. 41).

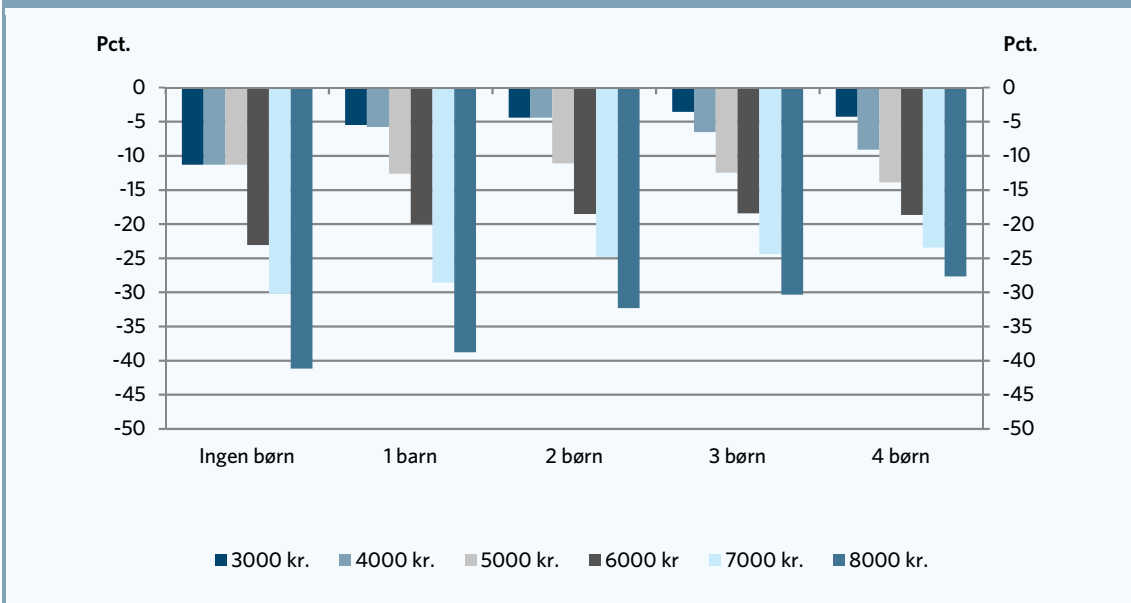
¹ Også børnenes aldre og andre familiemæssige forhold har betydning. Kommunerne, der behandler sager om kontanthjælp, sidder med udgangspunkt i hver enkelt families sammensætning og finder frem til, hvor meget den enkelte familie kan modtage i de forskellige støtteydelse.

Figur 1 viser den samlede effekt af kontanthjælpsloftet og 225-timersreglen for enlige kontanthjælpsmodtagere, hvis de ikke lever op til kravet om 225 timers arbejde. Hvis de gør det, bliver de ikke ramt af 225-timersreglen, men alene af loftet. I så fald bliver nedskæringerne ca. 600 kr. mindre end vist i figur 1. I bilagstabel 1A og 1B fremgår det, hvor meget af effekten der kommer fra kontanthjælpsloftet, og hvor meget der kan henføres til 225-timersreglen.

Beskæftigelsesministeriet vurderer, at der er langt flere, som blive berørt af loftet sammenlignet med 225-timersreglen. Cirka tre gange så mange anslås at blive berørt af loftet som af arbejdskravet (24.000 personer mod 8.000).

Ser man på, hvor meget de månedlige reduktioner i støtteydelse svarer til i procent, får man billedet i figur 2. Igen er både kontanthjælpsloftet og 225-timersreglen medtaget. Af figuren kan man se, at de 2.000 kr., som en enlig kontanthjælpsmodtager med et barn og en månedlig husleje på 6.000 kr. mister om måneden, svarer til en nedgang i rådighedsbeløbet på 20 pct. Hvis den enlige kontanthjælpsmodtager med barn sidder dyrere i det og fx har en husleje (inkl. forbrug) på 8.000 kr. om måneden, mister vedkommende næsten 40 pct. af det månedlige rådighedsbeløb.

Figur 2. Procentvis reduktion i månedligt rådighedsbeløb som følge af kontanthjælpsloft og 225-timers-reglen, enlige



Anm.: Se figur 1.
 Kilde: AE pba. svar til Folketingets Beskæftigelsesudvalg (stillet 15. februar 2016, spørgsmål nr. 41).

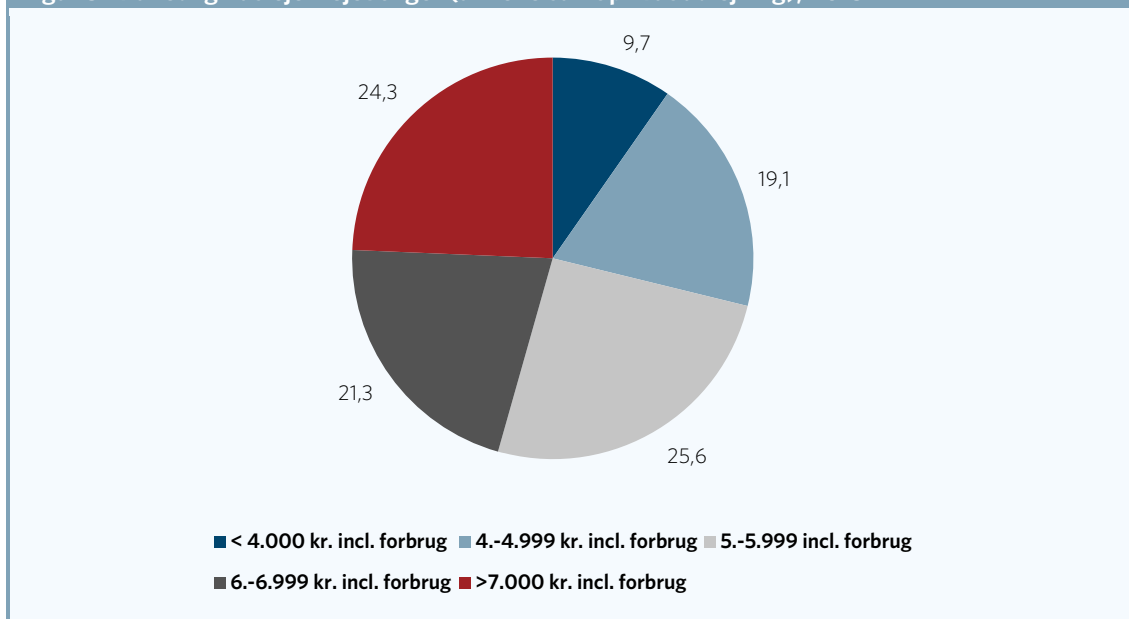
Kontanthjælpsloftet kommer til at ramme enlige forsørgere meget hårdt på økonomien. Man kan frygte, at den markante nedgang i rådighedsbeløb vil betyde, at flere får problemer med at betale huslejen. Det er nemlig ikke urealistisk at betale både 6.000 kr., 7.000 kr. og 8.000 kr. om måneden for en lejlighed i København.

Få billige lejemøbler i Danmark

Det vrirler ikke med billige lejemøbler i Danmark. Ser man på sammensætningen af udlejningsboliger i Danmark, er det vanskeligt at finde boliger, der koster under 5.000 kr. i månedlige boligudgifter.

Som det fremgår af figur 3, har mindre end hver tredje lejemøbler en husleje 5.000 kr. eller derunder om måneden, når man indregner typiske forbrugsudgifter på 1.000 kr.² En fjerdedel af de danske lejemøbler koster mellem 5.000 og 6.000 kr. inklusiv forbrug, og ligeledes koster en fjerdedel af lejemøblerne mere end 7.000 kr. inklusive forbrugsudgifter.

Figur 3. Månedlig husleje i lejemøbler (almene samt privat udlejning), 2015



Anm.: Udgiften er opgjort excl. forbrug til el, varme og vand. I parentes er tillagt det typiske forbrug på cirka 1.000 kr. som Beskæftigelsesministeriet plejer at indregne for familietypeberegninger.

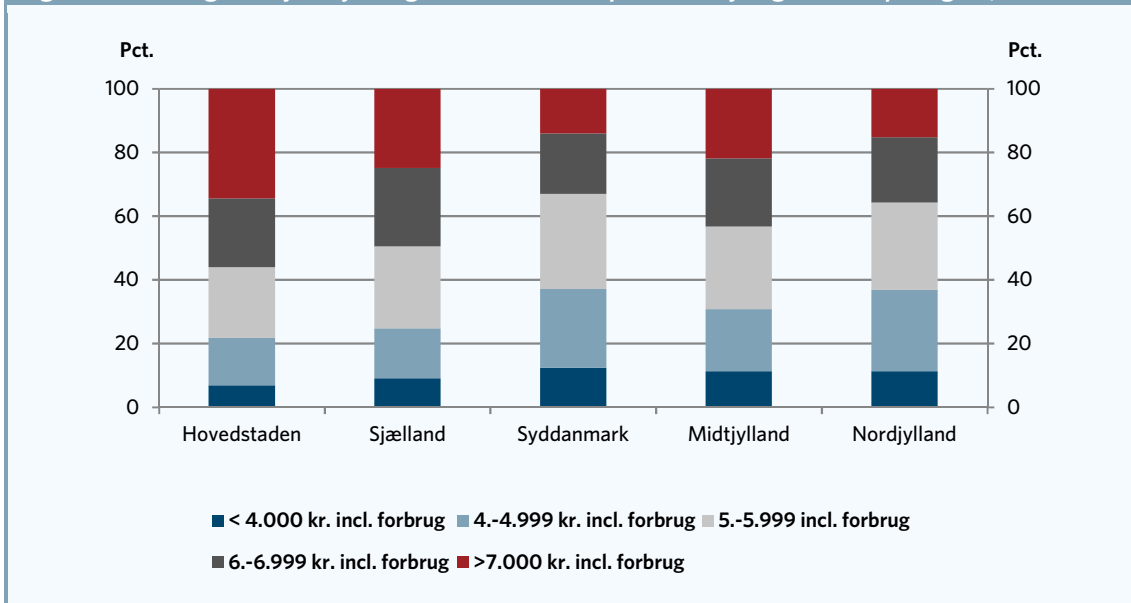
Kilde: Beskæftigelsesministeriet pba. BBR-registeret 2015 (Beskæftigelsesudvalget spm. 50).

Især i Hovedstaden er det småt med billige lejemøbler, der koster under 5.000 kr. om måneden med forbrug, jf. figur 4. Kun godt hver femte lejemøbler i Hovedstaden koster mindre end 5.000 kr. inkl. forbrug, mens det tilsvarende gælder 37 pct. i Syddanmark og 31 pct. i Midt- og Nordjylland. På Sjælland er det knap hver fjerde lejemøbler, der koster mindre end 5.000 kr. månedligt.

Faktisk koster mere end hver tredje lejemøbler i Hovedstaden mindst 7.000 kr. om måneden inkl. forbrug, mens det samme gælder omkring hver syvende bolig i Syddanmark og Nordjylland.

² Beregningerne bygger på et svar til Folketingets Beskæftigelsesudvalg (spm. 50, stillet 15/2-16). I svaret har man ud fra BBR-oplysninger lavet en statistik over huslejeudgiften for almene lejemøbler og private udlejningsboliger. Forbrugsudgifter (el, varme og vand) er ikke indregnet. For at gøre resultaterne fra denne opgørelse sammenlignelige med familietypeberegningerne har vi tillagt cirka 1.000 kr. svarende til forbruget for familietyperne i Beskæftigelsesministeriets sædvanlige forudsætninger for familietypeberegninger.

Figur 4. Månedlig husleje i lejeboliger (almene samt privat udlejning) fordelt på region, 2015



Anm.: Se figur 3.

Kilde: Beskæftigelsesministeriet pba. BBR-registeret (Beskæftigelsesudvalget spm. 50).

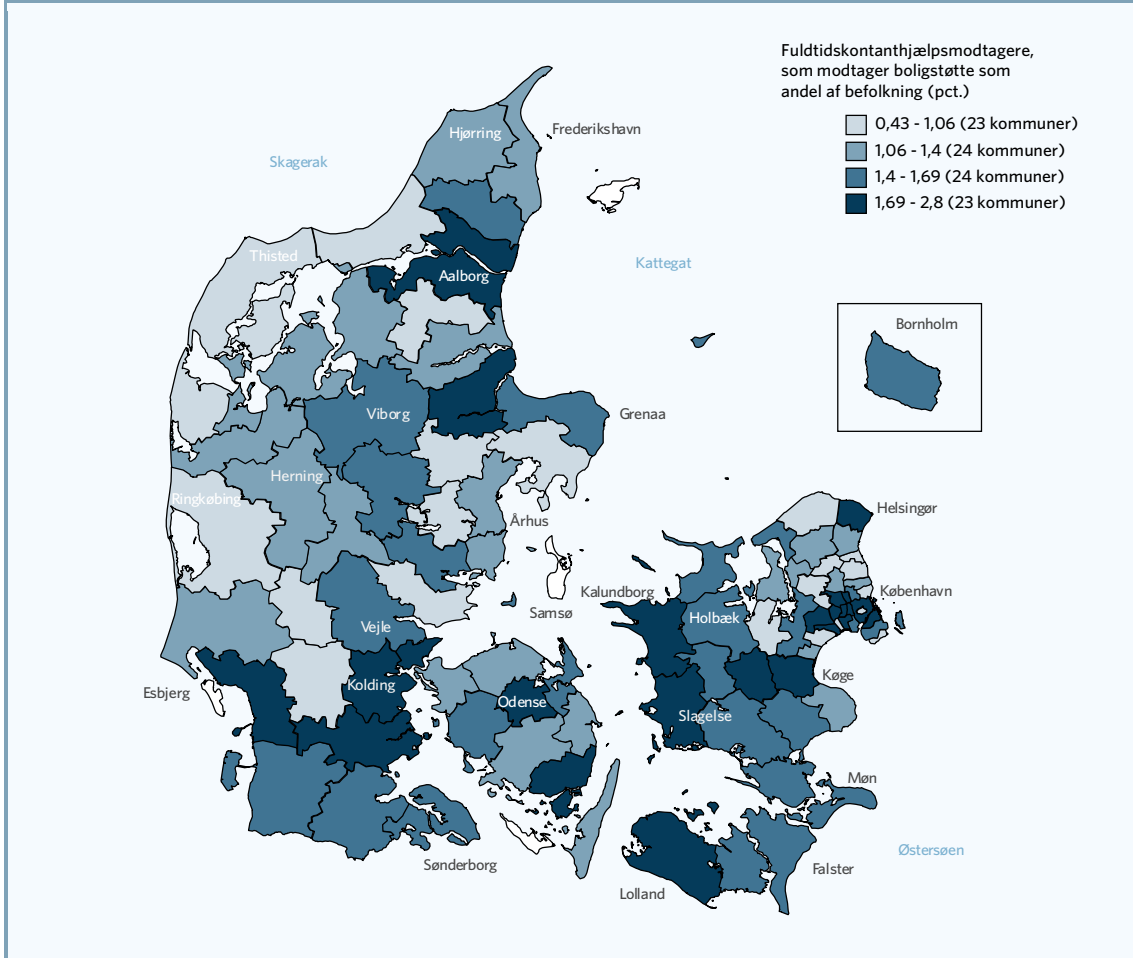
Kontanthjælpsloftet skubber bag på senere års polariseringstendens

De senere år har vi set, at der er blevet større forskel på priserne i Danmarks store byer og i landdistrikterne. Mens kvadratmeterprisen på en bolig i Gentofte er godt 45.000 kr., er den kun lidt over 7.000 kr. i Lolland Kommune.³ Prisforskellen på et hus på Syd- og Vestsjælland og en ejerlejlighed i København er i dag højere end nogensinde før. En lejlighed på ca. 100 kvadratmeter i København koster omtrent det samme som et hus på 400 kvadratmeter i Syd- og Vestsjælland.

I takt med de stigende prisforskelle på boligerne (både ejer og lejer) i København og landdistrikterne, har vi de senere år set nogle klare tendenser i flyttemønstrene mellem land og by. Groft sagt: Folk i job flytter til storbyerne, mens folk på overførsler flytter den anden vej. Det er især højt-lønnede og lønmodtagere på mellemniveau, der flytter mod storbyområderne, mens lønmodtagere på grundniveau, arbejdsløse og pensionister flytter mod landområderne. I kommuner som Lolland og Langeland er det i dag mere end hver tredje, der er på offentlig forsørgelse. Det er markant over landsgennemsnittet, som er ca. hver femte. Og i flere af kommunerne på Vest- og Sydsjælland er en stor del af overførselsmodtagere på kontanthjælp, jf. kortet på figur 5. Jo mørkere farve, des større er andelen af kontanthjælpsmodtagere, som modtager boligstøtte.

³ <http://www.boliga.dk/kvadratmeter-priser-kommuner.html>

Figur 5. Andel fuldtidspersoner, som modtager kontanthjælp og boligstøtte



Anm: Andelen af 18-64 årige i kommunen som modtager kontanthjælp og boligstøtte. Kontanthjælpsmodtagere er omregnet til fuldtidspersoner. Ærø, Fanø, Samsø og Læsø er udeladt.

Kilde: AE på baggrund af DREAM og Danmarks Statistiks registre.

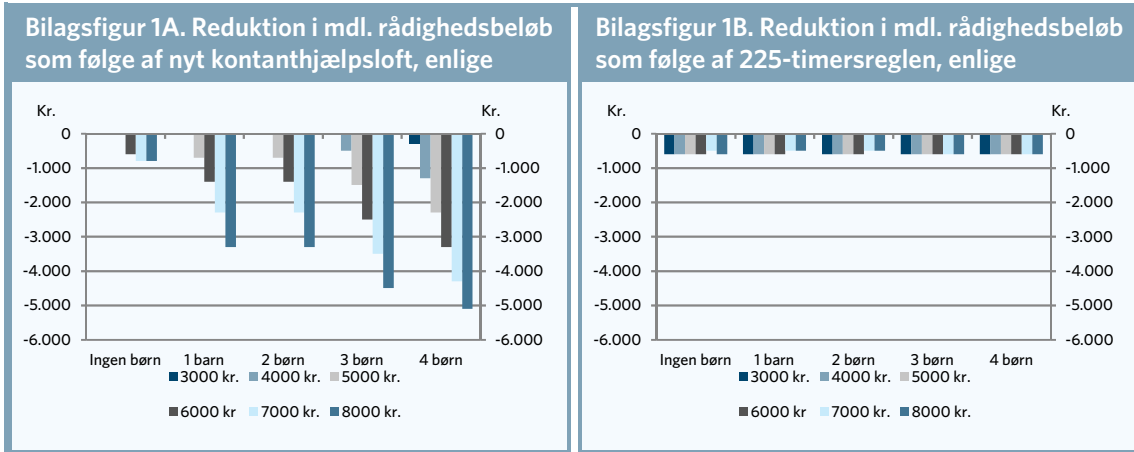
Med det nye kontanthjælpsloft bliver det endnu sværere at få råd til at bo i Hovedstaden, hvor det er småt med billige lejeboliger. Kommunernes Landsforening (KL) m.fl. har da også advaret om, at kontanthjælpsloftet sandsynligvis vil føre til flere udsættelser og hjemløse, *”da de fleste kommuner allerede nu har meget svært ved at finde billige boliger”*, skrev KL i sit hørings svar.⁴

Risikoen er, at kontanthjælpsloftet vil skubbe bag på den udvikling i flyttemønstre, vi har været vidne til de senere år. Der er naturligvis ikke noget galt med at bo på landet, men årsagen til at flytte derud skal helst ikke være, fordi man ikke har råd til at bo i sin bolig i storbyen. Når kontanthjælpsmodtagerne presses ud af storbyen, flytter de også længere fra deres jobmuligheder. Jobmulighederne er nemlig langt større i de større byområder end de er på landet, og særligt gennem krisen er der forsvundet mange arbejdspladser i nogle af landdistrikterne. Der er altså risiko for, at kontanthjælpsloftet vil øge polariseringen mellem land og by - og mellem arbejder og arbejdsløs - som vi har set mere og mere af de senere år.

⁴ <http://www.politiko.dk/nyheder/kommuner-frygter-flere-hjemloese-med-kontanthjælpsloft>

Bilag

I bilagsfigurerne er reduktionen i de enlige kontanthjælpsmodtageres rådighedsbeløb opdelt på, hvor meget der kan henføres til kontanthjælpsloftet (1A) og timereglens (1B).



Anm.: Se figur 1.
 Kilde: AE pba. svar til Folketingets Beskæftigelsesudvalg (stillet 15. februar 2016, spørgsmål nr. 41). Beregninger foretaget af Beskæftigelsesministeriet.

Anm.: Se figur 1.
 Kilde: AE pba. svar til Folketingets Beskæftigelsesudvalg (stillet 15. februar 2016, spørgsmål nr. 41). Beregninger foretaget af Beskæftigelsesministeriet.