

Finanslov 2021

Konservatives finanslov giver 28.600 kr. til den rigeste procent – de fattigste taber

Hvis det står til Konservative, skal finansloven for 2021 bestå af skattelettelser for 6,4 mia. kr. og blandt andet finansieres med en afskaffelse af den grønne check. Samlet vil skattetiltagene give en gevinst på 28.600 kroner til den rigeste procent i 2021. De 20 procent fattigste taber på tiltagene. Jo fattigere man er, des mere betaler man.

af analytiker **Sune Caspersen**

4. december 2020

Analysens hovedkonklusioner

- Topskattelettelser, lavere skat på de største aktieindkomster og en afskaffelse af den grønne check er blot nogle blandt flere tiltag, der vil øge uligheden. I alt står den rigeste procent til at blive 28.600 kr. rigere, mens den fattigste femtedel mister 330 kr. alt i alt.
- De fattigste 10 pct. står til at miste ½ pct. af indkomsten efter skat, mens de 10 pct. rigeste vil blive knap 1½ pct. rigere.
- Det er borgerne nord for København, der vil blive tilgodeset med Konservatives skattereform. 5.000 kr. til hver i Gentofte og Hørsholm Kommune og 4.000 kr. i Rudersdal.
- Det Konservative Folkepartis finanslovsforslag for 2021 indeholder skattelettelser og tiltag, der vil skubbe yderligere til den stigende ulighed. Dermed vil de fortsætte retningen fra de seneste to årtiers skattereformer, som har betydet øget ulighed.

Kontakt

Direktør

Lars Andersen

Mobil 40 25 18 34

la@ae.dk

Kommunikationschef

Jesper Kirkbak

Mobil 50 73 71 34

jk@ae.dk

En skattereform der skubber til den stigende ulighed

Det Konservative Folkeparti har offentliggjort deres forslag til en finanslov for 2021, som vil øge uligheden i Danmark.¹ I forvejen har skattereformerne i de seneste to årtier øget uligheden gevaldigt.²

AE har regnet på de fordelingsmæssige konsekvenser af de Konservatives tiltag på skatteområdet. De foreslår blandt andet topskattelettelse, lavere skat på de største aktieindkomster, fri telefon og en afskaffelse af den grønne check – dog med kompensation til folke- og førtidspensionisterne. Grundlaget for beregningen er beskrevet til sidst i analysen i Boks 1.

28.600 kr. til den rigeste procent fra næste år

Tabel 1 viser, hvor meget de enkelte skattetiltag hver især vil kaste af sig til de forskellige indkomstgrupper. Befolkningen er inddelt i indkomstgrupper efter den husstandsækvivalerede disponible indkomst, der gør det muligt at sammenligne indkomstforhold på tværs af forskellige familiesammensætninger.

Blandt de 10 pct. fattigste er der ikke mange penge at hente på de skattelettelse, som de Konservative har foreslået. Faktisk betyder afskaffelsen af den grønne check, at de samlet set står til at blive fattigere i 2021, hvis skattereformen bliver til virkelighed.

Jo længere op i indkomsterne, vi bevæger os, jo større bliver gevinsterne af de foreslåede skattetiltag. Ser man på de 10 pct. rigeste, så vil forhøjelsen af topskattegrænsen alene give 3.220 kr. ekstra på lommen.

Tabel 1. Fordelingsmæssige konsekvenser af Konservatives skatteændringer i 2021

	Beskæftigelsesfradrag	Topskattegrænse	Aktieskat	Skat på fri telefon	Skråtskatteloft	Selskabsskat	Punktafgifter	Grøn check	I alt
Kr. (2021-niveau)									
10 pct. fattigste	20	20	0	0	20	190	20	-730	-460
2. decil	50	10	0	10	10	310	30	-630	-210
3. decil	70	10	0	20	0	370	40	-520	0
4. decil	110	40	0	40	10	420	40	-510	160
5. decil	170	90	0	70	20	480	50	-490	380
6. decil	210	200	10	120	40	540	50	-480	680
7. decil	240	410	10	170	90	600	60	-430	1.160
8. decil	270	780	30	250	200	690	70	-390	1.900
9. decil	300	1.510	60	360	490	810	80	-330	3.280
10 pct. rigeste	320	3.220	1.500	590	2.690	1.320	130	-230	9.540
Den rigeste procent ¹⁾	290	3.860	11.330	610	9.410	3.190	160	-230	28.620
Gennemsnit	180	630	160	170	360	570	60	-470	1.640

Anm: Opgjort i husstandsækvivalerede beløb. Beløb er afrundet til nærmeste 10 kroner. Incidensen af selskabsskat og punktafgifter følger Finansministeriets regneprincipper. 1) Den rigeste procent indgår i gruppen med de 10 pct. rigeste.

Kilde: AE's skattemodel på baggrund af Lovmodellens datagrundlag.

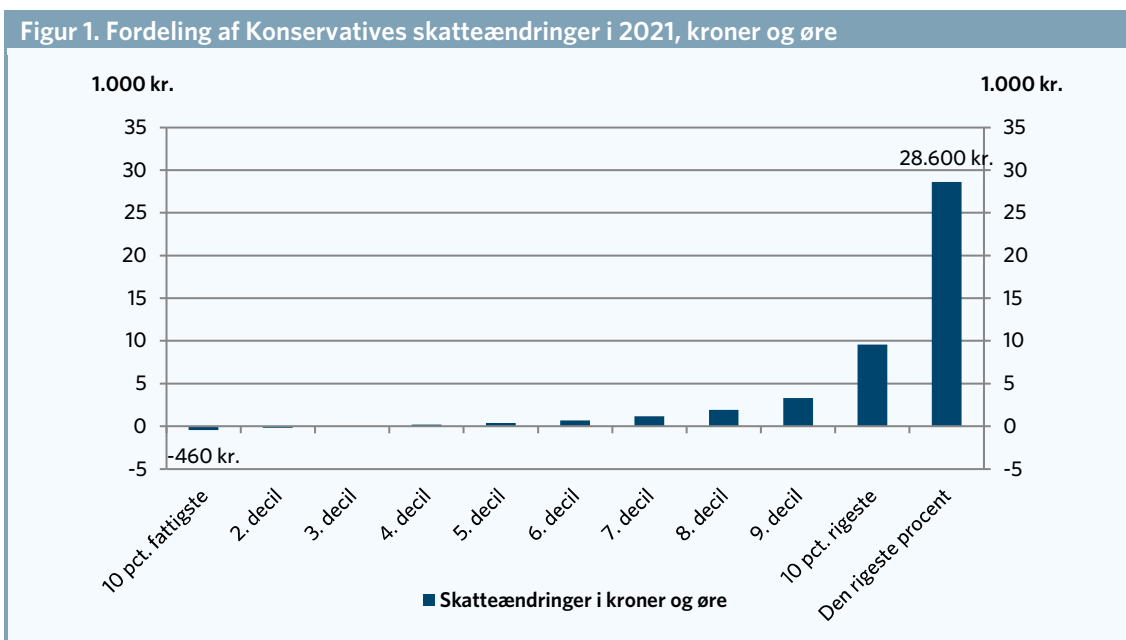
¹ <https://konservative.dk/finanslovsforslag-2021/>

² <https://www.ae.dk/analyser/aartiers-skattelettelse-har-givet-mest-til-de-rigeste>

Det Konservative Folkeparti foreslår samtidig at sænke det skrå skatteloft fra 52,06 pct. til 50 pct. I praksis har det skrå skatteloft kun betydning for topskattebetalere, så et lavere skrå skatteloft er de facto en sænkning af topskattesatsen for alle bortset fra topskattebetalerne i Frederiksberg Kommune. De kan dog trøste sig med at betale den laveste kommuneskat af alle.

I alt står de 10 pct. rigeste til at blive 9.500 kr. rigere på skattereformen. Det er dog især de allerrigeste i den gyldne top 1 procent, der løber med guldmedaljen. Ikke mindre end 28.600 kr. står de samlet til at vinde i 2021 med Konservatives foreslåede skatteændringer. Det fremgår af Figur 1.

Det tiltag, der luner mest hos den rigeste procent, er faktisk nedsættelsen af skatten på høje aktieindkomster fra 42 til 40 pct. Det er næsten udelukkende blandt de allerrigeste, at man har store nok aktieindkomster til at skulle betale "topskat" af sin aktieindkomst. Vi ved samtidig, at voksende formueindkomster har haft stor betydning for den stigende ulighed efter finanskrisen.³ Derfor vil en lempelse af aktieskatten være intet andet end yderligere brænde på et bål, vi først og fremmest forsøger at slukke.



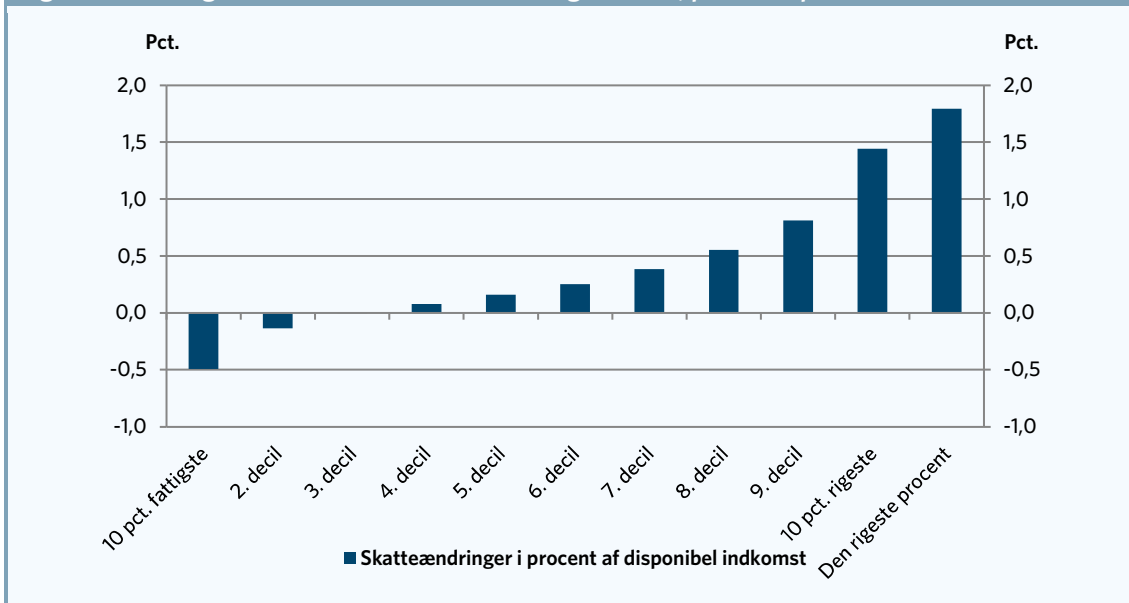
Anm: Figuren viser den gennemsnitlige husstandsækvivalerede skattelettelse på tværs af indkomstfordelingen. Inddelingen i indkomstdecil er foretaget for hele befolkningen på baggrund af husstandsækvivaleret disponibel indkomst. Den rigeste procent indgår i gruppen med de 10 pct. rigeste.

Kilde: AE's skattemodel på baggrund af Lovmodellens datagrundlag.

Figur 2 viser, at det ikke blot er i kroner og øre, at de Konservatives skattereform er skævt fordelt. Opgjort relativt til den disponible indkomst, står den fattigste femtedel af befolkningen til at tabe mellem 0,1 og 0,5 pct. I 3. decil går man akkurat i nul. Helt omvendt står det til i toppen af indkomstfordelingen, hvor de 10 pct. rigeste vil blive knap 1½ pct. rigere.

³ Fordeling & Levevilkår 2019, kapitel 1, Figur 3, <https://www.ae.dk/publikationer/topchefernes-loen-paa-himmelflugt>

Figur 2. Fordeling af Konservatives skatteændringer i 2021, pct. af disponibel indkomst



Anm: Figuren viser den gennemsnitlige skattelettelse opgjort i procent af disponibel indkomst på tværs af indkomstfordelingen. Inddelingen i indkomstdeciler er foretaget for hele befolkningen på baggrund af husstandsækvivaleret disponibel indkomst. Den rigeste procent indgår i gruppen med de 10 pct. rigeste.

Kilde: AE's skattemodel på baggrund af Lovmodellens datagrundlag.

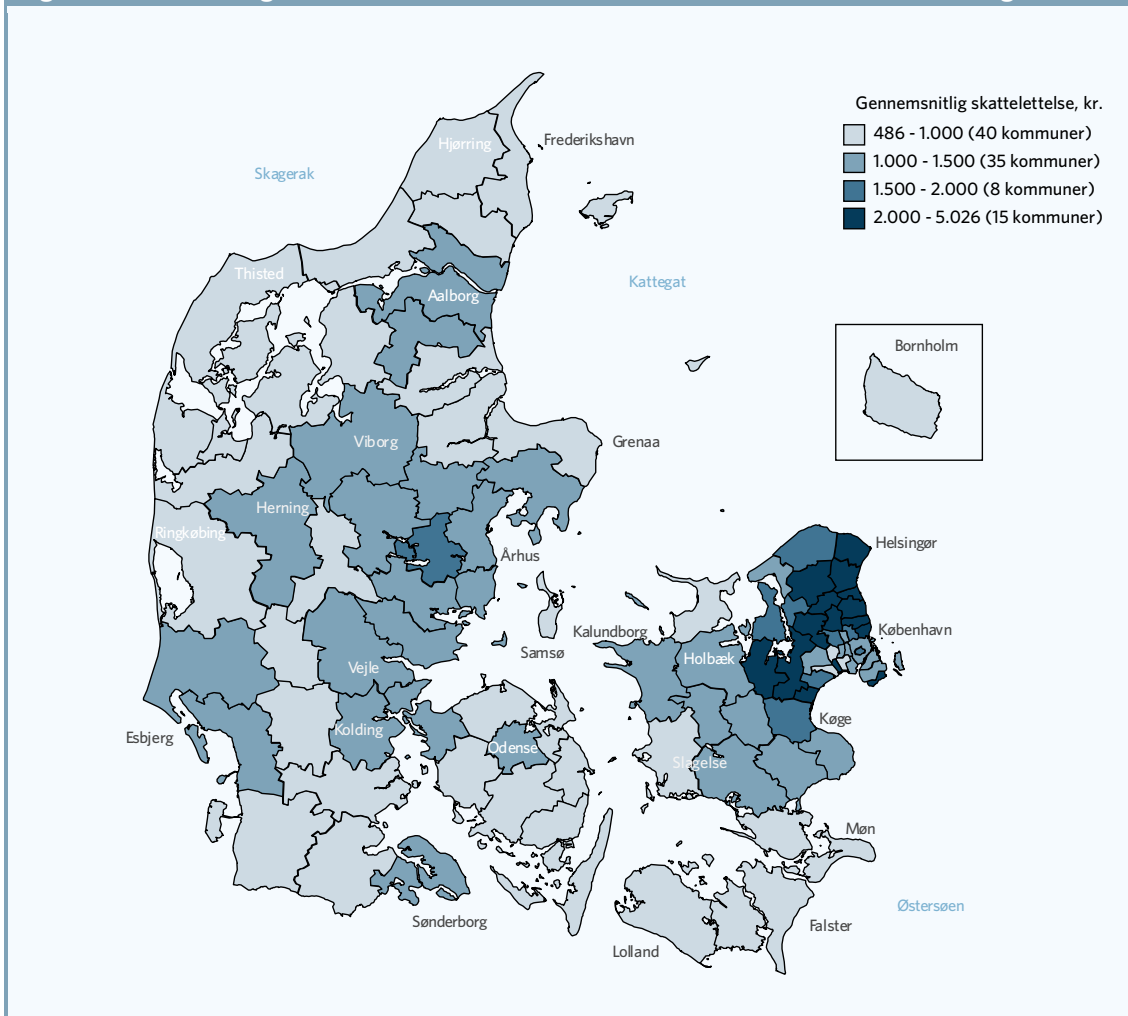
Største skattelettelser gives nord for København

Af Figur 3 fremgår den gennemsnitlige skattelettelse opgjort blandt de skattepligtige i hver kommune, hvis Konservatives skattereform træder i kraft i 2021. De største skattelettelser finder vi i Gentofte og Hørsholm Kommune, hvor borgerne står til en skattelettelse på 5.000 kr. i gennemsnit. I Rudersdal kommune er den gennemsnitlige skattelettelse på knap 4.000 kr.

I flere af de øvrige kommuner i hovedstadsområdet er der også en solid skattelettelse i sigte, mens ikke en eneste kommune uden for hovedstadsområdet kan mønstre en gennemsnitlig skattelettelse over 2.000 kr. med Konservatives skattetiltag.

I den anden lavere ende af skalaen finder vi de kommuner, hvor den gennemsnitlige skattelettelse udgør omkring 500-1000 kr. Det drejer sig om 40 kommuner i alt, hvoraf hovedparten er i landområder. Der er dog også enkelte kommuner på Københavns vestegn, som Ishøj, Brøndby og Albertslund, hvor den gennemsnitlige skattelettelse er i den lave ende.

Figur 3. Gennemsnitlig skattelettelse i hver kommune med Konservatives skatteændringer i 2021



Anm: Figuren viser den gennemsnitlige skattelettelse blandt fuldt skattepligtige voksne på 18 år og derover i hver kommune.
 Kilde: AE's skattemodel på baggrund af Lovmodellens datagrundlag.

Boks 1. Sådan har vi gjort

AE har på regnet på de skattemæssige konsekvenser af Det Konservative Folkepartis finanslovsforslag for 2021 i AE's skattemodel, der er baseret på samme datagrundlag som Finansministeriet, nemlig Lovmodellens datagrundlag. Beregningen er foretaget med afsæt i skatteregler og -satser for 2021 inkl. de nyligt udmeldte kommuneskattesatser for 2021.

Der er regnet på følgende ændringer i skattesystemet i 2021:

- Beskæftigelsesfradrag øges med 1.400 kr. og satsen med 0,2 pct.-point
- Topkattegrænsen hæves fra 544.800 til 589.800 kr.
- Den progressive aktieindkomstskat sænkes fra 42 til 40 pct.
- Skat på fri telefon afskaffes (3.000 kr., dog 2.250 kr. ved ægtefællerabat)
- Det skrå skatteloft sænkes fra 52,06 til 50 pct.
- Afskaffelse af grøn check med kompensation til folke- og førtidspensionister
- Nedsættelse af selskabsskattesatsen fra 22 til 21 pct.
- Annullering af indeksering af visse punktafgifter fra Finansloven 2020

Derudover foreslår Det Konservative Folkeparti at sænke arveafgiften på generationsskifte af virksomheder fra 15 pct. til 5 pct. Der findes ikke et datagrundlag, der på nuværende tidspunkt muliggør analyser af fordelingsvirkningen af dette tiltag.

Bilag 1. Gennemsnitlige skattelettelse i hver kommune

Bilagstabel 1. Gennemsnitlig skattelettelse sorteret efter skattelettelsens størrelse

Kommune	Kr.	Kommune	Kr.	Kommune	Kr.
Gentofte	5.026	Herlev	1.310	Svendborg	948
Hørsholm	5.017	Hvidovre	1.296	Randers	944
Rudersdal	3.955	Odder	1.281	Vejen	934
Furesø	3.661	Vejle	1.280	Ikast-Brande	928
Lyngby-Taarbæk	3.642	Holbæk	1.247	Assens	918
Allerød	3.356	Hedensted	1.239	Lemvig	909
Dragør	3.207	Høje-Taastrup	1.230	Slagelse	907
Fredensborg	2.959	Fanø	1.224	Nyborg	906
Solrød	2.735	Sorø	1.212	Brøndby	905
Hillerød	2.551	Glostrup	1.196	Holstebro	903
Egedal	2.430	Rebild	1.184	Frederikshavn	882
Roskilde	2.275	Herning	1.183	Mariagerfjord	862
Vallensbæk	2.206	Esbjerg	1.151	Struer	847
Helsingør	2.047	Horsens	1.140	Thisted	844
Lejre	2.009	Tårnby	1.117	Nordfyns	830
Greve	1.938	Halsnæs	1.116	Ishøj	821
Frederiksberg	1.820	Syddjurs	1.096	Hjørring	814
Skanderborg	1.817	Aalborg	1.090	Samsø	801
Gladsaxe	1.678	Viborg	1.086	Odsherred	784
Gribskov	1.632	Faxe	1.086	Skive	784
Ballerup	1.605	Kalundborg	1.067	Brønderslev	781
Frederikssund	1.574	Odense	1.064	Faaborg-Midtfyn	728
Køge	1.565	Næstved	1.059	Læsø	725
Silkeborg	1.470	Varde	1.044	Guldborgsund	688
Middelfart	1.470	Sønderborg	1.019	Norrdjurs	649
Fredericia	1.422	Albertslund	997	Vesthimmerlands	647
Kolding	1.412	Ringkøbing-Skjern	994	Tønder	610
Aarhus	1.394	Jammerbugt	989	Morsø	553
Favrskov	1.355	Haderslev	982	Bornholm	547
Ringsted	1.338	Vordingborg	973	Ærø	528
Rødovre	1.334	Billund	968	Langeland	512
København	1.325	Aabenraa	953	Lolland	486
Stevns	1.321	Kerteminde	952	Hele landet	1.379

Anm: Tabellen viser den gennemsnitlige skattelettelse blandt fuldt skattepligtige voksne på 18 år og derover i hver kommune. Kilde: AE's skattemodel på baggrund af Lovmodellens datagrundlag.

Bilagstabel 2. Gennemsnitlig skattelettelse sorteret efter kommune					
Kommune	Kr.	Kommune	Kr.	Kommune	Kr.
Albertslund	997	Hillerød	2.551	Rebild	1.184
Allerød	3.356	Hjørring	814	Ringkøbing-Skjern	994
Assens	918	Holbæk	1.247	Ringsted	1.338
Ballerup	1.605	Holstebro	903	Roskilde	2.275
Billund	968	Horsens	1.140	Rudersdal	3.955
Bornholm	547	Hvidovre	1.296	Rødovre	1.334
Brøndby	905	Høje-Taastrup	1.230	Samsø	801
Brønderslev	781	Hørsholm	5.017	Silkeborg	1.470
Dragør	3.207	Ikast-Brande	928	Skanderborg	1.817
Egedal	2.430	Ishøj	821	Skive	784
Esbjerg	1.151	Jammerbugt	989	Slagelse	907
Fanø	1.224	Kalundborg	1.067	Solrød	2.735
Favrskov	1.355	Kerteminde	952	Sorø	1.212
Faxe	1.086	Kolding	1.412	Stevns	1.321
Fredensborg	2.959	København	1.325	Struer	847
Fredericia	1.422	Køge	1.565	Svendborg	948
Frederiksberg	1.820	Langeland	512	Syddjurs	1.096
Frederikshavn	882	Lejre	2.009	Sønderborg	1.019
Frederikssund	1.574	Lemvig	909	Thisted	844
Furesø	3.661	Lolland	486	Tønder	610
Faaborg-Midtfyn	728	Lyngby-Taarbæk	3.642	Tårnby	1.117
Gentofte	5.026	Læsø	725	Vallensbæk	2.206
Gladsaxe	1.678	Mariagerfjord	862	Varde	1.044
Glostrup	1.196	Middelfart	1.470	Vejen	934
Greve	1.938	Morsø	553	Vejle	1.280
Gribskov	1.632	Norddjurs	649	Vesthimmerlands	647
Guldborgsund	688	Nordfyns	830	Viborg	1.086
Haderslev	982	Nyborg	906	Vordingborg	973
Halsnæs	1.116	Næstved	1.059	Ærø	528
Hedensted	1.239	Odder	1.281	Aabenraa	953
Helsingør	2.047	Odense	1.064	Aalborg	1.090
Herlev	1.310	Odsherred	784	Aarhus	1.394
Herning	1.183	Randers	944	Hele landet	1.379

Anm: Tabellen viser den gennemsnitlige skattelettelse blandt fuldt skattepligtige voksne på 18 år og derover i hver kommune.
 Kilde: AE's skattemodel på baggrund af Lovmodellens datagrundlag.