



Kommuneaftalen og kommunale besparelser

# Kommunale nedskæringer rammer især kvinder

De seneste års stramninger i kommunernes økonomi har medført, at antallet af kvinder i kommunal beskæftigelse er reduceret med 18.700. Modsat er antallet af mænd forøget med knap 2.300. Regeringen har med kommuneaftalen bebudet udgiftslofter, der betyder besparelser i kommunerne frem mod 2020. Hvis besparelserne fordeles jævnt, vil der frem mod 2020 i værste fald blive skåret 11.000 kvindelige stillinger og samlet 14.300 stillinger.

af chefanalytiker **Jens Sand Kirk**  
og chefanalytiker **Mie Dalskov**

16. august 2016

## Analysens hovedkonklusioner

- I den offentlige sektor, men ikke mindst i kommunerne udgør kvinder en stor del af beskæftigelsen. I kommunerne er 76 procent af alle beskæftigede kvinder.
- Fra 2008 er beskæftigelsen for kvinder i kommunerne reduceret med 18.700. Antallet af mænd er forøget med 2.300. Antallet af beskæftiget med ledelse og administration har været stabilt.
- Regeringens udgiftslofter er fastsat med udgangspunkt i nulvækst, og indeholder yderligere besparelser gennem det såkaldte effektiviserings og moderniseringsprogram.
- Fordeles besparelserne jævnt, vil der frem mod 2020 i værste fald blive skåret 11.000 kvindelige stillinger ud af den samlede besparelse på 14.300 stillinger.

## Kontakt

Chefanalytiker  
Jens Sand Kirk  
Tlf. 33 55 77 24  
Mobil 27 20 94 43  
jsk@ae.dk

Kommunikationschef  
Mikkel Harboe  
Tlf. 33 55 77 28  
Mobil 28 36 87 50  
mh@ae.dk

## Kvinder udgør en stor del af de beskæftigede i kommunerne

I den offentlige sektor, men ikke mindst i kommunerne udgør kvinder en stor del af beskæftigelsen. I kommunerne er 76 procent af alle beskæftigede kvinder, jf. tabel 1.

**Tabel 1. Den offentlige beskæftigelse fordelt på sektor og køn, 2014**

	Mænd		Kvinder		I alt
	antal	andel, procent	antal	andel, procent	antal
Kommuner	115.659	24	375.416	76	491.075
Regioner	26.749	20	106.063	80	132.812
Stat	101.577	53	91.719	47	193.296
Sociale kasser og fonde	561	28	1.447	72	2.008
I alt	244.546	30	574.645	70	819.191

Kilde: AE på baggrund af data fra Danmarks Statistik (RAS305)

Det skyldes bl.a., at kvinder i højere grad end mænd tager uddannelser, der er rettet mod beskæftigelse i den offentlige sektor og i særdeleshed den kommunale sektor, hvor der i 2014 var ansat 375.500 kvinder. Det er uddannelsesgrupper som eksempelvis skolelærere, pædagoger, social og sundhedshjælpere, socialpædagoger mv.

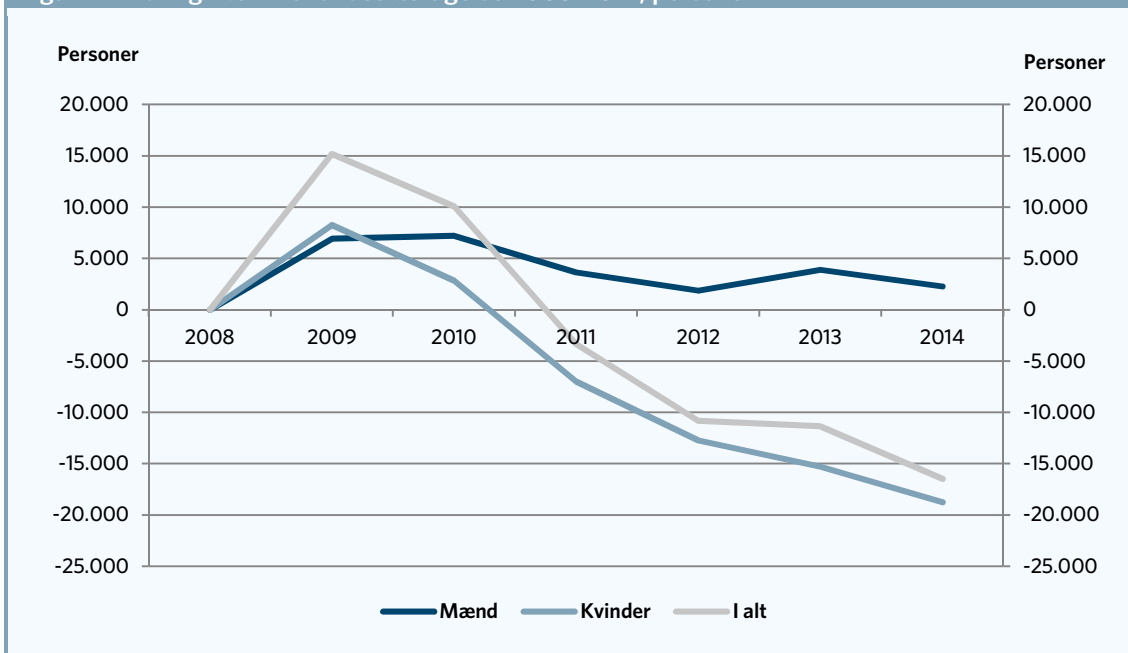
I alt var der i 2014 godt 1,2 mio. kvinder i beskæftigelse. Den kommunale beskæftigelse udgør dermed 30 procent af den samlede beskæftigelse for kvinder. For mænd udgør den kommunale beskæftigelse kun 9 procent af den samlede beskæftigelse.

### Kvinder rammes når kommunerne sparer

De seneste år er der sparet i kommunerne. Det har betydet, at den kommunale beskæftigelse er blevet reduceret med næsten 16.500 personer fra 2008-2014. Opdeler man på køn, finder man, at antallet af kvinder i kommunal beskæftigelse er reduceret med godt 18.700, mens antallet af mænd i kommunal beskæftigelse er forøget med knap 2.300.

Det fremgår af figur 1, der med udgangspunkt i 2008 viser ændringen i den kommunale beskæftigelse fra 2009-2014 opdelt på køn.

Figur 1. Ændring i kommunal beskæftigelse 2008-2014, personer



Kilde: AE pba. Danmarks Statistik (RAS305)

I forhold til 2008 var den kommunale beskæftigelse højere i 2009 og 2010, hvorefter beskæftigelsen er reduceret støt år for år for kvinder, mens beskæftigelsen for mænd var mere stabil.

Det er dog ikke inden for alle kommunale områder der skæres. I et svar til finansudvalget<sup>1</sup> finder Finansministeriet, at antallet af beskæftigede i den kommunale sektor inden for administration og ledelse stort set har været konstant i perioden 2009-2015, mens øvrigt personale er faldet.

### Vækst i støttet beskæftigelse bag udviklingen

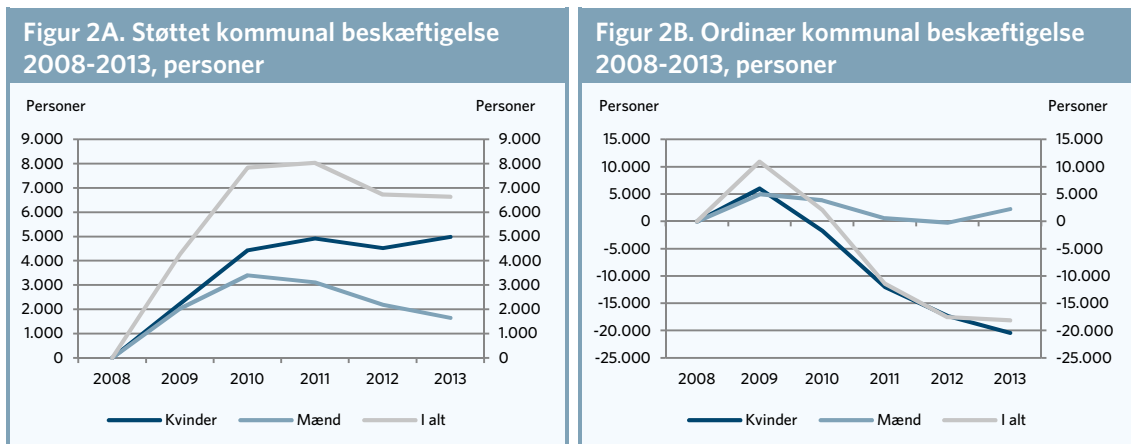
En væsentlig del af udviklingen i den kommunale beskæftigelse skyldes en stor stigning i antallet af personer i støttet beskæftigelse fra 2008-2011 efterfulgt af et mindre fald. Den udvikling hænger ikke direkte sammen med udviklingen i det kommunale forbrug, men afspejler samtidige ændringer i reglerne for aktivering af ledige og konjunkturudviklingen.

Antallet af personer i støttet beskæftigelse i den kommunale sektor steg fra 2008-2011 med godt 8.000 fra et niveau på 21.000, hvorefter antallet faldt med 1.400 frem til 2013 (pba. registerdata, der er opdateret til 2013). Fra 2008-2013 er antallet af personer i kommunal støttet beskæftigelse samlet set vokset med 6.600, som kan opdeles i 5.000 kvinder og 1.600 mænd, jf. figur 2A.

Trækker man personer i støttet beskæftigelse fra de kommunale beskæftigelsestal, og ser isoleret på den ordinære beskæftigelse, er væksten i beskæftigelsen fra 2008-2009 mere beskeden end billedet i figur 1. Det efterfølgende fald i beskæftigelsen er til gengæld mere udtalt end billedet i figur 1, når man ser isoleret på den ordinære beskæftigelse. Fra 2008-2013 er antallet af personer i kommunal ordinær beskæftigelse samlet set faldet med 18.100. Det kan opdeles i en reduktion på 20.400 kvinder og en stigning på 2.300 mænd, jf. figur 2B.

<sup>1</sup> FIU Alm.del endeligt svar på spørgsmål 189

Figur 2A og 2B viser den ovenfor beskrevne udvikling i den kommunale beskæftigelse opdelt på henholdsvis ordinær og støttet beskæftigelse og på køn.



Anm.: Antal lønmodtagere i kommunerne nov. i året som bor i landet 1. januar primo næste år. Kilde: Jf. figur 2A.  
 Kilde: AE pba DST-register

### Kommuneaftalen betyder tab af endnu flere stillinger

Med kommuneaftalen for 2017 og regeringens løfte om at tilbageføre resterne af det såkaldte omprioriteringsbidrag i forbindelse med den kommende finanslov, er der udsigt til besparelser på 0,2 mia. kr. i 2017 og 0,5 mia. kr. i 2018, 2019 og 2020 i kommunerne. Således er de samlede besparelser på i alt 1,7 mia. kr. fra 2016-2020. Det fremgår af tabel 2 på baggrund af svar i finansudvalget.

	2016	2017	2018	2019	2020	2016-2020
Aftalt niveau	242,4	242,4	241,9	241,4	240,9	
Udgifter indeholdt i det statslige udgiftsloft	1,5	1,1	1,1	1,1	1,1	
Forventet tilbageførelse af resterende omprioriteringsbidrag		0,2	0,2	0,2	0,2	
I alt	243,9	243,7	243,2	242,7	242,2	
Ændring år til år		-0,2	-0,5	-0,5	-0,5	-1,7

Anm: 2017 pl-indeks og opgavefordeling.  
 Kilde: AE på baggrund af Finansudvalget svar på spørgsmål 1 og 3 vedr. aktstk. 133

Regeringen meldte i marts måned ud, at de kommunale spareplaner i form af det såkaldte omprioriteringsbidrag ville blive afskaffet fra og med 2017. Men i den nye kommuneaftale har regeringen reelt genindført et omprioriteringsbidrag blot under en ny overskrift: "Modernisering og effektiviseringsprogram".<sup>2</sup>

Udgangspunktet for udgiftslofterne er et forløb med nulvækst. Det vil i sig selv føre til besparelser i, hvor mange midler der er til rådighed per bruger, da der hvert år bliver flere ældre og fordi en stor del af udgifterne til de aktuelle flygtningetilstrømning også skal finansieres indenfor rammerne af de kommunale udgiftslofter.

<sup>2</sup> Finansudvalget svar på spørgsmål 23 vedr. aktstk. 133

Selv hvis man forestiller sig at hele "effektiviseringsprogrammet" droppes, vil der stadig skulle skæres tæt på knap 11.000 stillinger i kommunerne frem mod 2020. Det skyldes, at udgangspunktet for de fastlagte udgiftslofter er nulvækst. Forklaringen er teknisk, men det kan på baggrund af beregninger fra Finansministeriet anslås, at antallet af stillinger vil blive reduceret med yderligere 2,2 procent fra 2016-2020, jf. boks 1. Når besparelserne via effektiviseringsprogrammet lægges oveni, skal der skæres yderligere 0,7 procent<sup>3</sup> af stillingerne i kommunerne, jf. tabel 3.

**Tabel 3. Ændring i kommunale stillinger ved nulvækst og ekstra bidrag fra besparelser 2016-2020**

	Personer
Isoleret konsekvens af nulvækst	-10.918
Ekstra bidrag fra besparelser	-3.347
I alt	-14.265

Anm.: \*) Inklusiv tilbageførelse af omprioriteringsbidrag i kommunerne i 2017  
 Kilde: AE på baggrund af Danmarks Statistik og Finansministeriet

**Boks 1. Sådan er tabet af stillinger beregnet og fordelt**

Selv uden umiddelbare besparelser – dvs. hvis udgiftslofterne var blevet lagt fast på nulvækst fra 2016-2020 – bør det forventes, at antallet af kommunale stillinger reduceres. Typisk regner man med, at en fast andel af udgifterne går til henholdsvis vare- og tjenestekøb og aflønning af ansatte. Lønningerne vokser hurtigere end den samlede pris, hvorfor der for en fast budgetandel er råd til færre ansatte ved nulvækst. Historisk set har vare- og tjenestekøbet udgjort en stigende andel af budgettet. Beregningerne vil derfor tendere til at overvurdere det fremtidige antal kommunale stillinger.

Finansministeriet har senest i november lavet en beregning af udviklingen i den offentlige beskæftigelse ved nulvækst. Herudaf kan det udledes, at beskæftigelsen kan forventes at blive reduceret med ca. 2,2 procent fra 2016-2020 ved nulvækst, jf. svar på Finansudvalgets spørgsmål nr. 19 (Alm. del) af 16. oktober 2015. Dette skøn anvendes som udgangspunkt for indeværende beregninger.

Reduktionen i beskæftigelsen i kommunerne er beregnet med afsæt i beskæftigelsens niveau og fordeling på arbejdsstedets kommune i 2014 på baggrund af RAS-statistikken (statistikbanken.dk/RAS305).

Kilde: AE

**Regeringens nedskæringer vil især ramme kvinder**

Såfremt besparelserne fremadrettet fordeles lige, vil knap 11.000 kommunale stillinger, der i dag er besat af kvinder, blive skåret væk. Men set i lyset af den historiske udvikling i den kommunale beskæftigelse, er der stor risiko for, at tallet kommer tættere på de knap 14.300, der er det beregnede totale tab af stillinger, jf. tabel 4.

Tabel 4 viser reduktionen i den kommunale beskæftigelse fremadrettet som følge af udgiftslofterne under forudsætning af, at besparelserne fordeles lige udover kommunerne og udover den enkelte kommunes serviceområder. Den første kolonne i tabellen viser den samlede nedskæring i antal stillinger, og den sidste kolonne viser kvindernes andel heraf.

**Tabel 4. Ændring i antal kommunale arbejdspladser fra 2016-2019**

	I alt	Heraf kvinder hvis jævn fordeling af besparelser
Hele landet	-14.265	-10.905
København	-1.346	-945
Frederiksberg	-221	-160
Dragør	-32	-24

<sup>3</sup> 0,7 procent svarer til besparelserne på 1,7 mia. kr. andel af det kommunale budget i 2016 på i alt 243,9 mia. kr., jf. tabel 2.

Tårnby	-101	-75
Albertslund	-79	-56
Ballerup	-138	-103
Brøndby	-97	-73
Gentofte	-203	-149
Gladsaxe	-205	-149
Glostrup	-72	-54
Herlev	-72	-55
Hvidovre	-132	-101
Høje-Taastrup	-121	-92
Ishøj	-63	-47
Lyngby-Taarbæk	-142	-105
Rødovre	-104	-76
Vallensbæk	-36	-28
Allerød	-56	-43
Egedal	-97	-73
Fredensborg	-98	-73
Frederikssund	-114	-87
Furesø	-97	-72
Gribskov	-73	-56
Halsnæs	-78	-61
Helsingør	-150	-113
Hillerød	-128	-99
Hørsholm	-61	-47
Rudersdal	-150	-111
Bornholm og Christiansø	-112	-84
Greve	-97	-77
Køge	-136	-105
Lejre	-63	-50
Roskilde	-227	-173
Solrød	-42	-34
Faxe	-84	-67
Guldborgsund	-164	-122
Holbæk	-163	-125
Kalundborg	-119	-94
Lolland	-119	-91
Næstved	-207	-158
Odsherred	-79	-63
Ringsted	-84	-65
Slagelse	-223	-171
Sorø	-78	-62

Stevns	-50	-40
Vordingborg	-123	-93
Assens	-107	-84
Faaborg-Midtfyn	-126	-100
Kerteminde	-63	-48
Langeland	-40	-31
Middelfart	-96	-75
Nordfyns	-71	-56
Nyborg	-79	-60
Odense	-436	-315
Svendborg	-156	-124
Ærø	-20	-15
Billund	-65	-54
Esbjerg	-323	-257
Fanø	-8	-6
Fredericia	-133	-104
Haderslev	-141	-112
Kolding	-232	-185
Sønderborg	-187	-149
Tønder	-104	-85
Varde	-123	-100
Vejen	-101	-83
Vejle	-277	-216
Aabenraa	-145	-115
Favrskov	-114	-91
Hedensted	-104	-85
Horsens	-222	-175
Norrdjurs	-110	-87
Odder	-51	-39
Randers	-265	-210
Samsø	-12	-9
Silkeborg	-233	-182
Skanderborg	-170	-129
Syddjurs	-94	-74
Aarhus	-823	-598
Herning	-218	-174
Holstebro	-142	-113
Ikast-Brande	-104	-82
Lemvig	-54	-43
Ringkøbing-Skjern	-141	-116
Skive	-132	-103

Struer	-57	-45
Viborg	-229	-176
Brønderslev	-96	-77
Frederikshavn	-165	-133
Hjørring	-170	-134
Jammerbugt	-98	-78
Læsø	-5	-4
Mariagerfjord	-104	-84
Morsø	-55	-45
Rebild	-71	-58
Thisted	-127	-103
Vesthimmerlands	-104	-84
Aalborg	-526	-401

Anm.: Fordeling af tab af kommunale arbejdspladser som følge af udgiftslofterne er lavet på baggrund af fordelingen af beskæftigelse i 2014  
 Kilde: AE pba. Danmarks Statistik mfl.