



Skattereform 2017

Intet loft over jobfradrag er skjult topskattelettelse

Afskaffes maks. grænsen for beskæftigelsesfradraget vil det være en skattelettelse på 7,5 mia. kr., som gives til de højest lønnede i Danmark. Mens personer med en lønindkomst under 342.700 kr. ikke får nogen skattelettelse ved en afskaffelse af maks. grænsen, så vil den ene procent med de højeste lønninger typisk få 32.000 kr. årligt i skattelettelse.

af analysechef **Jonas Schytz Juul**

23. august 2017

Analysens hovedkonklusioner

- I dag er det maksimale beskæftigelsesfradrag på 36.500 kr., hvilket opnås ved en løn på 342.700 kr. Hvis man fjerner denne maks. grænse vil det udelukkende være en skattelettelse til personer med en årlig løn på over 342.700 kr.
- Mens den ene procent med de højeste lønninger typisk vil få 32.000 kr. i skattelettelse herfra, så er der ingen gevinst til lavtlønnede eller personer uden beskæftigelse.
- De kommuner, hvor det vil give de største skattelettelser er Gentofte, Hørsholm og Rudersdal, hvor gevinsten pr. lønmodtager er oppe på 7.800-8.600 kr. i gennemsnit.
- På Langeland, Lolland og Bornholm vil tiltaget give de laveste skattelettelser med gennemsnitlige gevinster på 1.400-1.600 kr. pr. lønmodtager.

Kontakt

Analysechef

Jonas Schytz Juul

Tlf. 33 55 77 22

Mobil 30 29 11 07

jsj@ae.dk

Kommunikationschef

Mikkel Harboe

Tlf. 33 55 77 28

Mobil 28 36 87 50

mh@ae.dk

Intet loft over beskæftigelsesfradrag er skjult topskattelettelse

Som opvarmning til det kommende skatteudspil fra regeringen har en ændring af beskæftigelsesfradraget været nævnt. En model, der har været i spil, er helt at afskaffe maks. grænsen for beskæftigelsesfradraget.

I dag kan fradraget maksimalt være på 36.500 kr., hvilket opnås ved en løn på 342.700 kr. Hvis man fjerner denne maks. grænse vil det udelukkende være en skattelettelse til personer med en årlig løn på over 342.700 kr. I denne analyse er der vist de fordelingsmæssige konsekvenser af en afskaffelse af maks. grænsen.

I tabel 1 er der vist et overblik over afskaffelsen af maks. grænsen for beskæftigelsesfradraget som i alt vil være en skattelettelse på 7,5 mia. kr.

	Nuværende regler	Afskaffelse af maks. beskæftigelsesfradrag
Maksimalt beskæftigelsesfradrag i kr.	36.500	Ingen max grænse
Sats for beskæftigelsesfradrag (pct.)	10,65	10,65
Lønindkomst ved maksimalt beskæftigelsesfradrag i kr.	342.700	Ingen max grænse
Mekanisk provenutab (mia. kr.)	-	7,5
Provenutab efter adfærd og tilbageløb (mia. kr.)	-	4,1

Anm: I forhold til 2022-skatte regler opgjort i 2017-niveau.

Kilde: AE på baggrund af AE's skattemodel, lovmodellens datagrundlag og SAU svar på spørgsmål 395, juni 2017

Stor gevinst til direktøren, ingen til den lavtlønnede

En afskaffelse af maks. grænsen for beskæftigelsesfradraget vil udelukkende give en skattelettelse til personer med en lønindkomst over 342.700 kr. I tabel 2 er der vist skattelettelsen for forskellige personer.

En lavtlønnet med en indkomst på 230.000 kr. vil ikke opnå en skattelettelse på forslaget. En LO-arbejder med en indkomst på 351.650 kr. vil få en årlig skattelettelse på 214 kr. Tjener man 1 mio. kr. vil den årlige skattelettelse udgøre 18.018 kr. Personer uden beskæftigelse vil ikke få nogen skattelettelse på forslaget.

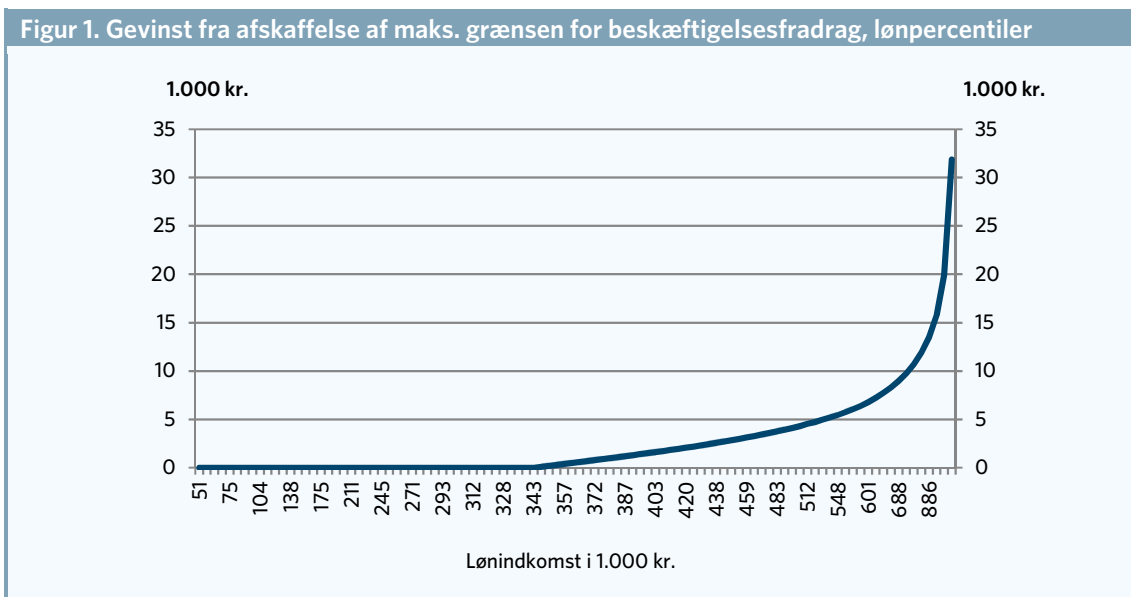
	Afskaffelse af maks. grænse (kr.)
Lavtlønnet, 230.000 kr.	0
LO arbejder, 351.650 kr.	214
Højt lønnet, 1.000.000 kr.	18.018
Dagpengemodtager	0

Anm: Forudsætningerne er angivet i tabel 1. Gennemsnitlig kommuneskattesats og 2022-skatte regler.

Kilde: AE på baggrund af skatteministeriets familietypemodell

I figur 1 er gevinsten beregnet i AE's skattemodel. Her er alle lønmodtagere med en årlig indkomst over 45.000 kr. opdelt i en percentilfordeling. I en percentilfordeling opdeles lønmodtagerne i 100 lige store grupper ud fra størrelsen af deres lønindkomst. Den øverste percentil er således den ene procent med de højeste lønninger.

Af figur 1 ses den skæve fordelingsprofil af forslaget. For lønindkomster på op til 342.700 kr. er der ingen gevinst fra forslaget. Kun personer med lønindkomster over dette niveau får en skattelettelse. Særligt for den øverste løndecil er der en stor gevinst. For at være blandt den ene procent med de højeste lønninger skal man have en løn over 1,2 mio. kr. og i denne gruppe får de typisk en gevinst på 32.000 kr. om året.



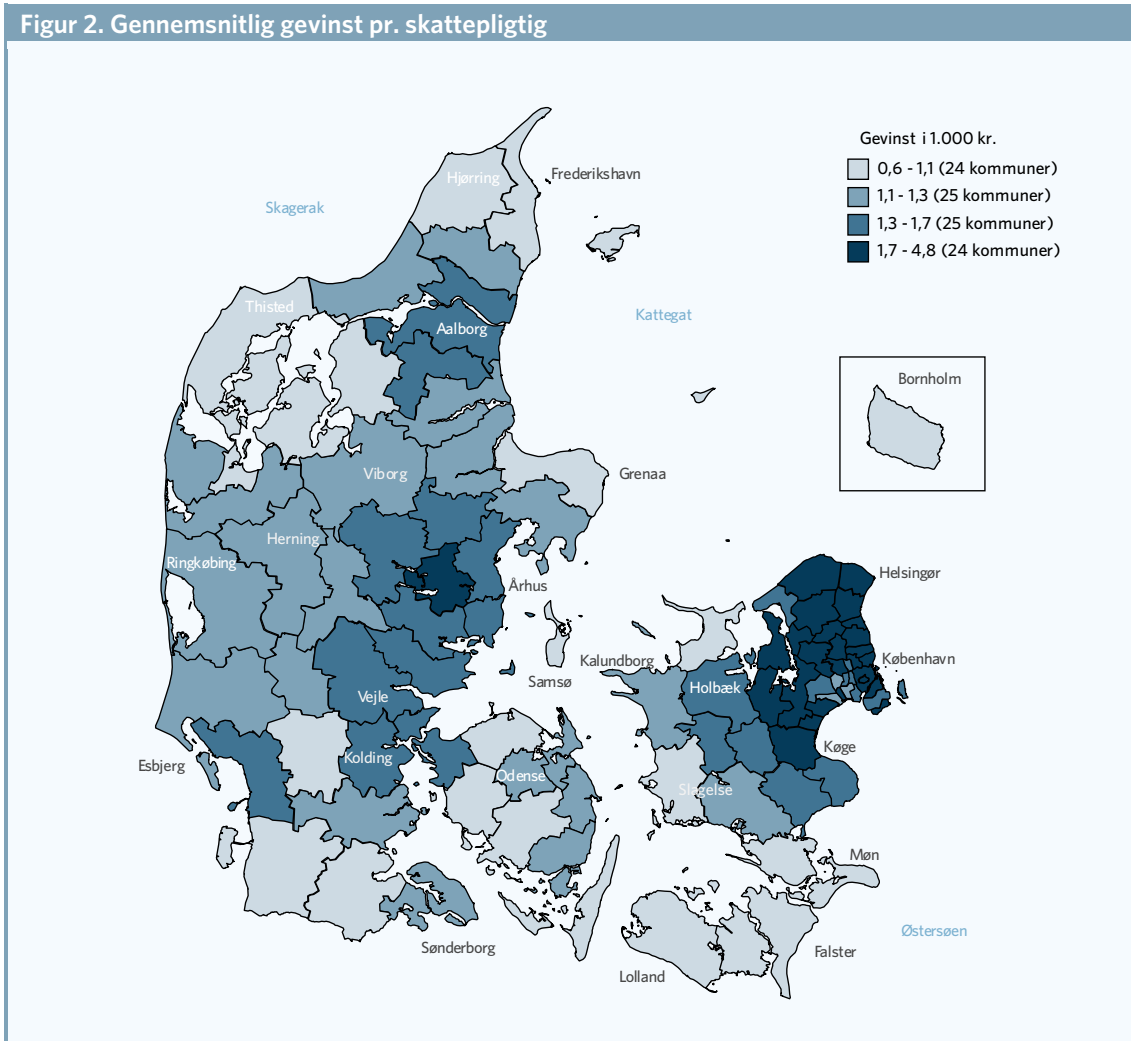
Anm: I forhold til 2022-skatteregler opgjort i 2017-niveau. Mediangevinsten for hver lønpercentil er vist. Lønmodtagere over 17 år med en årlig lønindkomst over 45.000 kr. (svarende til personfradraget) er taget med.
 Kilde: AE på baggrund af AE's skattemodel baseret på lovmodellens datagrundlag

Skæv geografisk fordeling

Den skæve fordeling på lønindkomster afspejler sig også, hvis man fordeler skattelettelsen geografisk. I figur 2 er den gennemsnitlige skattelettelse af en afskaffelse af maks. grænsen på beskæftigelsesfradraget opgjort pr. skattepligtig i hver kommune.

På kortet er kommunerne inddelt i fire lige store grupper efter størrelsen af skattelettelsen. De mørkeste kommuner er den fjerdedel af kommunerne med de største gennemsnitlige gevinster, mens de lyseste er den fjerdedel af kommunerne med den gennemsnitligt laveste skattelettelse.

Som det ses af kortet i figur 2, er de største lettelser nord for København og omkring København, mens de mindste skattelettelser er på Lolland-Falster, Langeland, Sønderjylland og dele af Fyn.



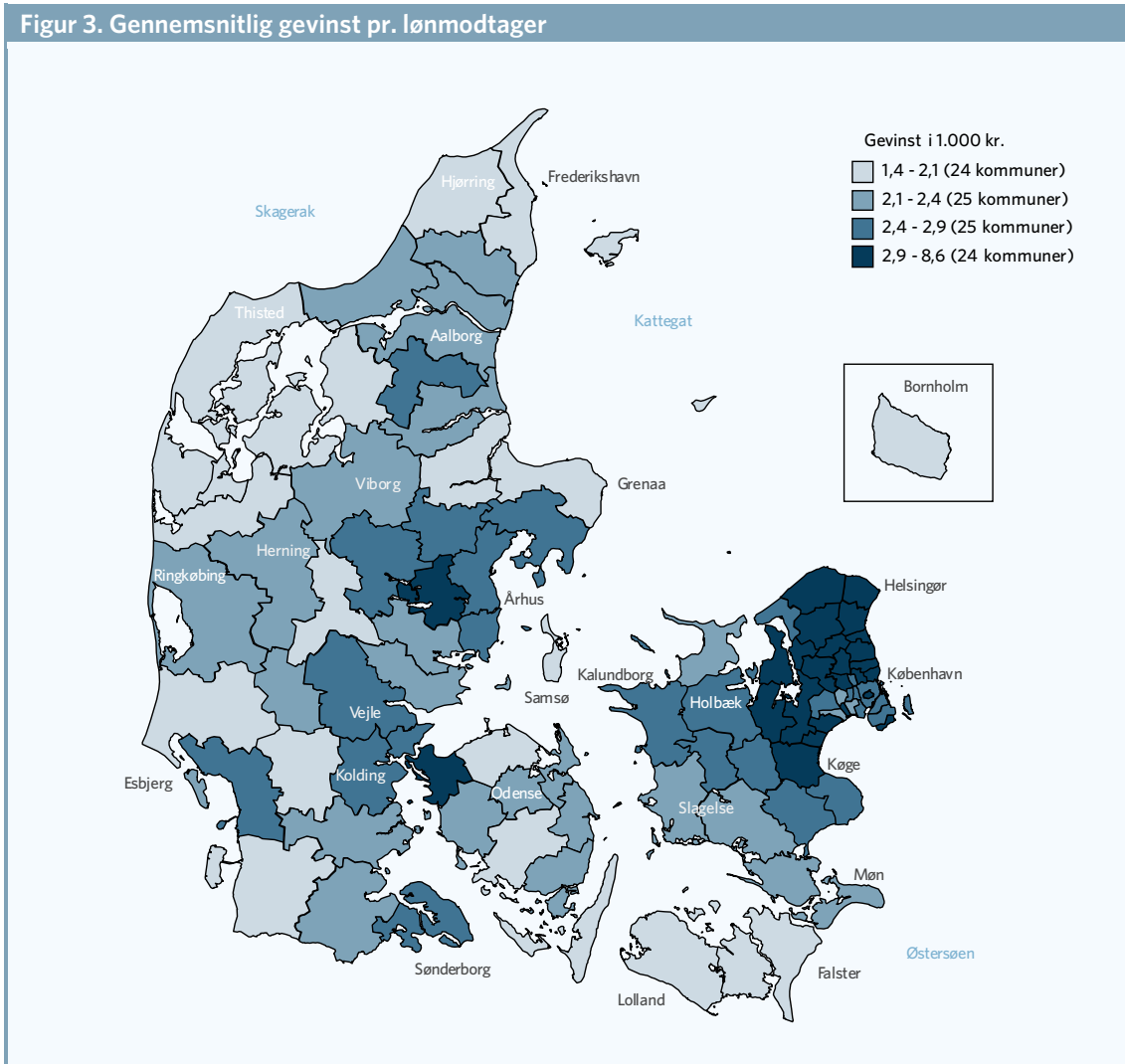
Anm: I forhold til 2022-skatteregler opgjort i 2017-niveau
 Kilde: AE på baggrund af AE's skattemodel baseret på lovmodellens datagrundlag

Den lavere gevinst i udkantsområderne end omkring hovedstaden skyldes først og fremmest, at der er færre af lønmodtagere i de områder, som har en indkomst over 342.700 kr. Derudover skyldes det, der er færre lønmodtagere pr. indbyggere i flere af udkantskommunerne end i eksempelvis hovedstadsområdet.

I figur 3 er der vist gevinsten for hver kommuner, hvis man kun tager lønmodtagere med¹. Dvs. den del af de skattepligtige som ikke er lønmodtagere (fx pensionister) er udeladt i opgørelsen i figur 3.

Af kortet ses det, at også med denne afgrænsning er der markant højere gevinst omkring København end i udkantskommunerne. Mens den gennemsnitlige årlige gevinst pr. lønmodtager kommer helt op over 8.000 kr. i nogle Nordsjællandske kommuner, så er den gennemsnitlige årlige gevinst pr. lønmodtager i flere ø-kommuner på omkring 1.500 kr.

¹ Konkret er der afgrænset på at man skal have en årlig lønindkomst over 45.000 kr. (svarende til personfradraget⁹ over være over 17 år.



Anm: I forhold til 2022-skatteregler opgjort i 2017-niveau. Lønmodtagere over 17 år med en årlig lønindkomst over 45.000 kr. (svarende til personfradraget) er taget med.

Kilde: AE på baggrund af AE's skattemodel baseret på lovmodellens datagrundlag

I tabel 3 er de 15 kommuner med den gennemsnitlig største skattelettelse pr. skattepligtig person og pr. lønmodtager vist. Helt i toppen er Gentofte, Hørsholm og Rudersdal, hvor gevinsten opgjort pr. skattepligtig er på 4.300-4.800 kr. Opgøres gevinsten pr. lønmodtager er gevinsten helt oppe på 7.800-8.600 kr. i gennemsnit. Af tabellen se det, at alle kommuner i top 15 ligger omkring hovedstaden.

Tabel 3. Top 15 kommuner med størst gevinst fra afskaffelse af maks. grænse for beskæftigelsesfradrag

	Pr. skattepligtig	Pr. lønmodtager
	1.000 kr.	
Gentofte	4,8	7,9
Hørsholm	4,6	8,6
Rudersdal	4,3	7,8
Furesø	3,6	6,4
Lyngby-Taarbæk	3,5	6,0
Allerød	3,3	5,7
Dragør	3,0	5,5
Egedal	2,7	4,5
Solrød	2,6	4,5
Fredensborg	2,6	4,6
Hillerød	2,5	4,3
Frederiksberg	2,5	4,0
Vallensbæk	2,3	3,8
Roskilde	2,3	4,1
Lejre	2,2	3,8

Anm: I forhold til 2022-skatteregler opgjort i 2017-niveau. Lønmodtagere er afgrænset ved personer over 17 år med en årlig lønindkomst over 45.000 kr. (svarende til personfradraget) er taget med.

Kilde: AE på baggrund af AE's skattemodel baseret på lovmodellens datagrundlag

I tabel 4 er de 15 kommuner med den laveste gevinst fra afskaffelsen af maksgrænsen for beskæftigelsesfradraget vist. Langeland, Lolland og Bornholm har de laveste gevinster med 6-700 kr. pr. i gennemsnit. Ses der udelukkende på lønmodtagerne i kommunen er den gennemsnitlige gevinst på 1.400-1.600 kr. i gennemsnit.

Tabel 4. Bund 15 kommuner med lavest gevinst fra afskaffelse af maks. grænse for beskæftigelsesfradrag

	Pr. skattepligtig	Pr. lønmodtager
	1.000 kr.	
Langeland	0,6	1,4
Lolland	0,7	1,6
Bornholm	0,7	1,4
Ærø	0,8	1,6
Samsø	0,8	1,7
Morsø	0,8	1,4
Tønder	0,9	1,5
Læsø	0,9	1,7
Thisted	1,0	1,7
Norddjurs	1,0	1,8
Skive	1,0	1,8
Vesthimmerland	1,0	1,8
Guldborgsund	1,0	1,9
Odsherred	1,0	2,1
Faaborg-Midtfyn	1,1	2,0

Anm: I forhold til 2022-skatteregler opgjort i 2017-niveau. Lønmodtagere er afgrænset ved personer over 17 år med en årlig lønindkomst over 45.000 kr. (svarende til personfradraget) er taget med.

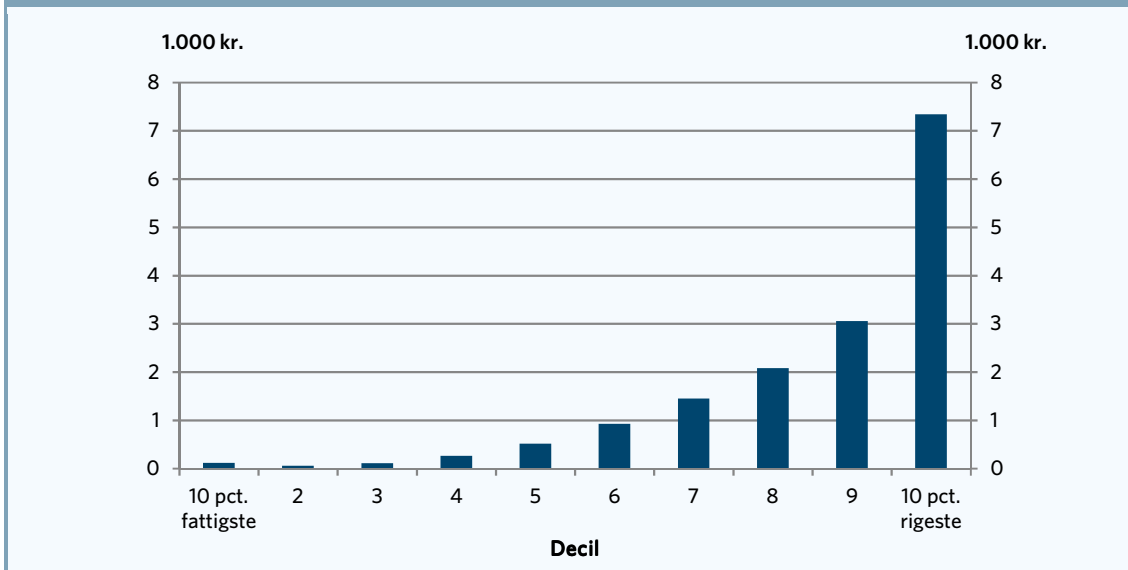
Kilde: AE på baggrund af AE's skattemodel baseret på lovmodellens datagrundlag

Størst gevinst til de 10 pct. rigeste

I figur 4 er befolkningen opdelt i en decilfordeling ud fra deres ækvivalerede disponible indkomst. I figur 4 er 1. decil således de ti pct. med de laveste disponible indkomster, mens 10. decil er de ti pct. med de højeste disponible indkomster.

Af figuren ses det, at en afskaffelse af maksgrænsen for beskæftigelsesfradraget stort set ingen gevinst giver for de 30 pct. af befolkningen som har de laveste indkomster. De ti pct. med de højeste indkomster får i gennemsnit en gevinst på over 7.000 kr. årligt. Det svarer til en fremgang i indkomsten på 1,6 pct. hvilket er vist i figur 5.

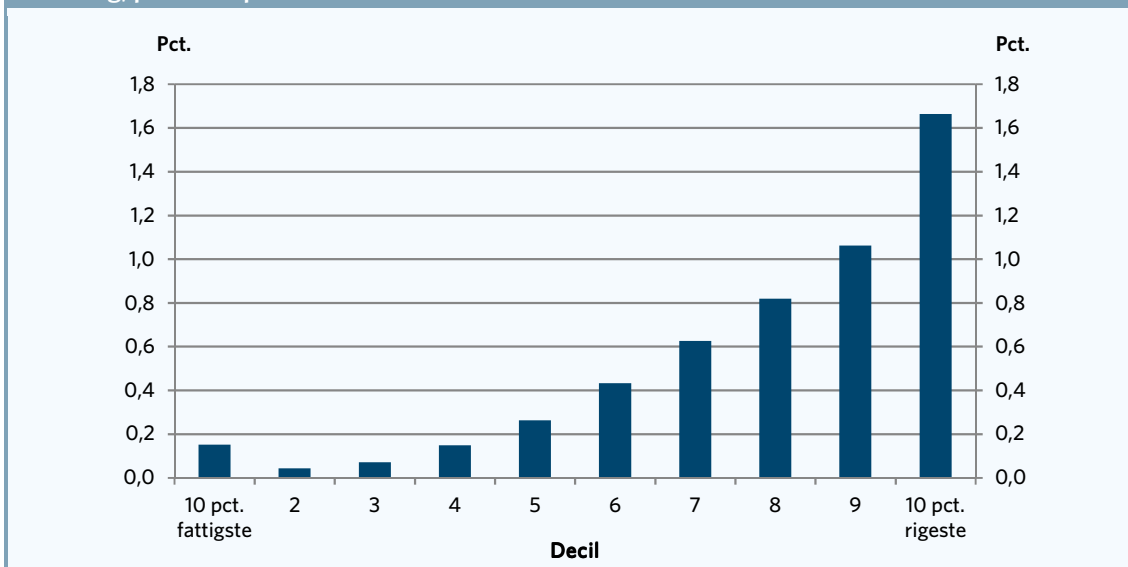
Figur 4. Gennemsnitlig gevinst fra afskaffelse af maks. grænse for beskæftigelsesfradrag, decilfordeling



Anm: I forhold til 2022-skatte regler opgjort i 2017-niveau. Deciler er opdelt ud fra ækvivaleret disponibel indkomst, mens gevinsterne er opgjort på personniveau.

Kilde: AE på baggrund af AE's skattemodel baseret på lovmodellens datagrundlag

Figur 5. Gennemsnitlig gevinst fra afskaffelse af maks. grænse for beskæftigelsesfradrag, decilfordeling, pct. af disponibel indkomst



Anm: I forhold til 2022-skatte regler opgjort i 2017-niveau. Deciler er opdelt ud fra ækvivaleret disponibel indkomst, mens gevinsterne er opgjort på personniveau.

Kilde: AE på baggrund af AE's skattemodel baseret på lovmodellens datagrundlag