

290.000 danskere uden socialt sikkerhedsnet

Hver ottende dansker kan ikke få en krone, hvis de mister arbejdet

Knap 400.000 beskæftigede er i dag ikke medlem af en a-kasse. Hvis de mister deres arbejde, er det kun hver fjerde, der kan få kontanthjælp. Godt 290.000 har dermed ikke et økonomisk sikkerhedsnet, og kan således ikke få hjælp til at forsørge sig selv og familien i tilfælde af ledighed. Langt de fleste, der hverken kan få dagpenge eller kontanthjælp, er mænd eller ansatte inden for finansverden, men også ansatte inden for landbrug og den offentlige sektor har i mindre grad et økonomisk sikkerhedsnet. En af hovedforklaringerne er, at mange i de nævnte grupper har valgt a-kassemedlemskab fra.

Af Senioranalytiker **Mie Dalskov Pihl** & stud.polit **Andreas Mølgaard**

24. januar 2012

Analysens hovedkonklusioner

- 290.000 beskæftigede har hverken mulighed for at få dagpenge eller kontanthjælp, hvis de mister deres arbejde. Det svarer til hver ottende beskæftiget, eller tre ud af fire blandt de, der ikke er medlem af en a-kasse.
- Det er i særlig grad mænd, og ansatte inden for videnstunge fag samt landbruget og den offentlige sektor, der ikke har et økonomisk sikkerhedsnet.
- Analysen viser desuden, at mange beskæftigede blandt de laveste indkomstgrupper ikke er medlem af en a-kasse. Selvom andelen, der har mulighed for kontanthjælp er højere for denne gruppe end andre indkomstgrupper, så er hver tiende uden mulighed for kontanthjælp at finde blandt de fattigste, når der måles på indkomst.
- Flest i Vestjylland og i Nordsjælland kan hverken få dagpenge eller kontanthjælp.

Kontakt

Senioranalytiker

Mie Dalskov Pihl

Tlf. 33 55 77 20

Mobil 26 20 40 36

md@ae.dk

Kommunikationschef

Janus Breck

Tlf. 33 55 77 25

Mobil 40 61 34 38

jb@ae.dk

Mange uden for a-kasserne kan ikke få kontanthjælp

Det er ikke alle, som har mulighed for at få offentlig støtte, hvis de bliver ramt af ledighed. Personer som er medlem af en a-kasse kan få dagpenge, mens resten må søge om kontanthjælp ved kommunen. Her er det dog langt fra alle, som kan få hjælp.

Kravet til den ledige for at kunne modtage kontanthjælp, er at denne ikke kan blive forsørget på anden vis, af eksempelvis ægtefællen eller af egen formue. Med hensyn til formue, kan enlige ikke modtage kontanthjælp, hvis de har en likvid formue på mere end 10.000 kr. For ægtepar er formuegrænsen på over 20.000 kr.

Ved hjælp af registerdata fra Finansministeriets Lovmodel har det været muligt at beregne, hvor mange af de beskæftigede, der ikke er medlem af en a-kasse og heller ikke kan modtage kontanthjælp i tilfælde af ledighed.

Analysen ser kun på, om de beskæftigede - uden medlemskab af en a-kasse - i tilfælde af ledighed vil kunne få kontanthjælp ud fra reglerne om formue, friværdi og ægtefælles indkomst. Der ses således ikke på eventuel reduktion i hjælpen, hvorved tallet ville være endnu større. For en yderligere uddybning af metoden henvises til boks 1 sidst i analysen. Analysen er lavet på baggrund af de nyeste registerdata, der dækker befolkningen pr. 1. januar 2010. Alle formuer og indtægter er fremskrevet til 2011-niveau og analysen følger således lovgivningen i 2011.

Hver ottende i beskæftigelse uden økonomisk sikkerhedsnet

Tabel 1 viser, at ud af de 2,2 mio. danskere som er i beskæftigelse står knap 390.000 uden for dagpengesystemet. Disse personer vil derfor ikke kunne modtage dagpenge, hvis de bliver ramt af arbejdsløshed. De 390.000 uden for dagpengesystemet svarer til 18 pct. af de beskæftigede.

Ud af de 390.000 beskæftigede, som ikke kan få dagpenge på grund af manglende medlemskab af en a-kasse, er knap 290.000 samtidig udelukket fra at kunne få kontanthjælp idet eksempelvis familiens formue er for høj.

Med andre ord står hver ottende beskæftiget uden et økonomisk sikkerhedsnet, hvis de mister jobbet.

Blandt dem, der ikke er medlem af en a-kasse, er det tre ud af fire, der heller ikke kan få kontanthjælp.

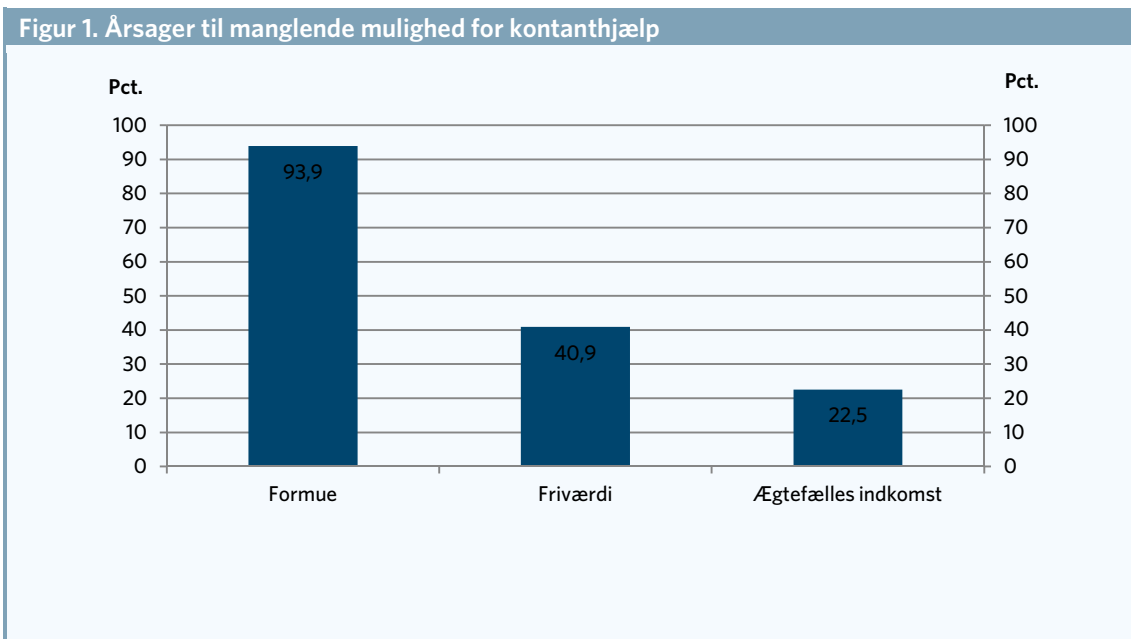
Tabel 1. Antal beskæftigede uden økonomisk sikkerhedsnet			
	Antal	Pct.	Pct.
Beskæftigede	2.165.100	100,0	<i>Andel af ikke-forsikrede</i>
Ikke forsikrede, uden mulighed for dagpenge	387.800	17,9	-
Ikke mulighed for kontanthjælp	288.900	13,3	74,9

Anm: Tabellen omfatter 18-64-årige i beskæftigelse (ekskl. Studerende og personer i støttet beskæftigelse). Se metode i boks 1. Tallene er afrundet til nærmeste 100.

Kilde: AE på baggrund af Lovmodellens registerdata (2010). Alle indkomster og formuer er fremskrevet til 2011.

Hvis man fordeler de 290.000 beskæftigede, som hverken kan få dagpenge eller kontanthjælp, efter årsag, fremgår det af figur 1, at for 9 ud af 10, skyldes den manglende mulighed for kontanthjælp en for

stor formue. For 40 pct. skyldes det en høj friværddi, mens 23 pct. bliver ramt af at ægtefællen har en for høj indkomst.



Anm.: Figuren omfatter 18-64-årige i beskæftigelse (ekskl. Studerende og personer i støttet beskæftigelse). Se metode i boks 1. Bemærk, at der godt kan være mere end én årsag til at man ikke kan få kontanthjælp.
 Kilde: AE på baggrund af Lovmodellens registerdata (2010). Alle indkomster og formuer er fremskrevet til 2011.

Mænd står uden økonomisk sikkerhedsnet

Fordeler man de personer som hverken kan få dagpenge eller kontanthjælp på køn, fremgår det at 6 ud af 10 er mænd. Dette viser tabel 2. Tabellen viser ydermere at én af forklaringerne på at det primært er mænd, som står uden økonomisk sikkerhedsnet ved arbejdsløshed, er at de ikke forsikrer sig mod arbejdsløshed. Godt en femtedel af mændene, som er i beskæftigelse, er ikke medlem af en a-kasse, mens det er hver syvende kvinde som ikke er medlem.

Tabel 2. Antal personer uden mulighed for kontanthjælp fordelt på køn

	Antal	Pct.	Andel ikke-forsikrede
Mænd	182.000	63,0	21,6
Kvinder	107.800	37,0	13,9
I alt	288.900	100,0	17,9

Anm: Tabellen omfatter 18-64-årige i beskæftigelse (ekskl. Studerende og personer i støttet beskæftigelse). Se metode i boks 1. Tallene er afrundet til nærmeste 100, hvormed summerne ikke nødvendigvis stemmer.
 Kilde: AE på baggrund af Lovmodellens registerdata (2010). Alle indkomster og formuer er fremskrevet til 2011.

Tabel 3 viser de beskæftigede, som ikke er medlem af en a-kasse, fordelt på muligheden for at få kontanthjælp samt den branche de er ansat i. Af tabellen fremgår det, at muligheden for at få kontanthjælp, når man ikke er forsikret mod arbejdsløshed, er bedst, hvis man er ansat inden for 'Bygge og anlæg'.

Tabellen viser ydermere at 'Bygge og anlæg' er en af de brancher, som har en lav andel af beskæftigede som ikke er medlem af en a-kasse.

Tabel 3. Ikke-forsikrede fordelt på branche og mulighed for kontanthjælp

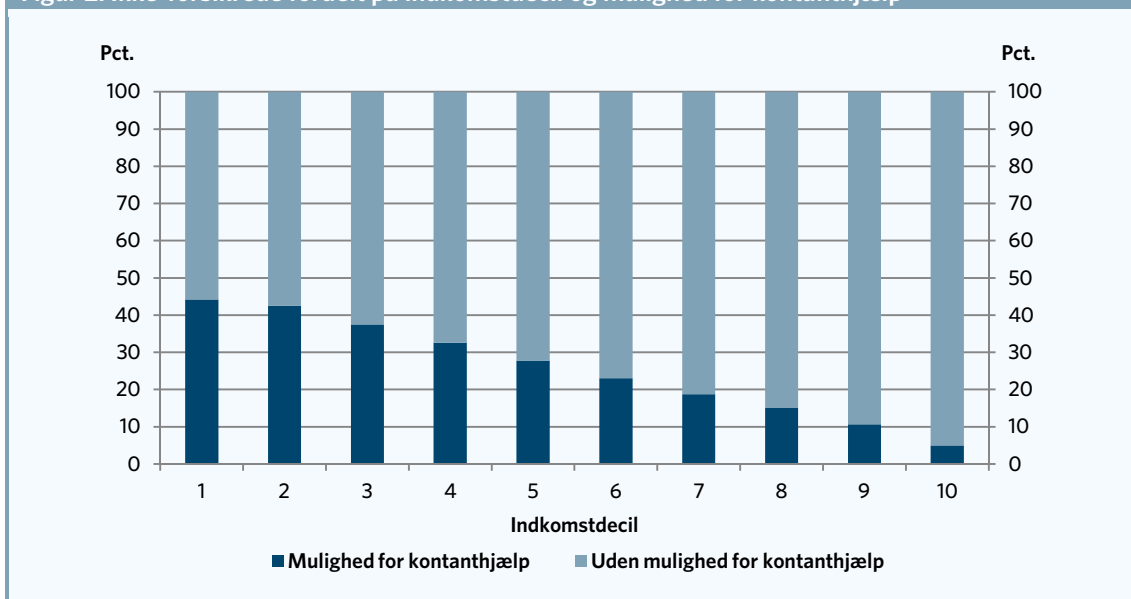
	Mulighed for Kth	Uden mulighed for kth	Mulighed for Kth	Uden mulighed for kth	I alt	Andel ikke-forsikrede
	Antal pers.		Pct.			
Bygge og anlæg	5.700	11.100	34,0	66,0	100,0	12,9
Ejendomshandel og udlejning	1.100	4.700	19,6	80,4	100,0	20,1
Erhvervsservice	13.400	32.400	29,2	70,8	100,0	21,1
Finansiering og forsikring	800	11.000	7,1	92,9	100,0	16,0
Handel og transport mv.	32.400	64.100	33,6	66,4	100,0	21,2
Industri, råstofindvinding mv.	7.200	17.300	29,4	70,6	100,0	8,3
Information og kommunikation	3.300	13.100	20,1	79,9	100,0	20,1
Kultur, fritid og anden service	4.600	12.300	27,1	72,9	100,0	20,9
Landbrug, skovbrug og fiskeri	4.600	19.200	19,4	80,6	100,0	46,1
Offentlig administration mv.	24.100	99.100	19,5	80,5	100,0	16,7
Uoplyst aktivitet	1.700	4.500	27,4	72,6	100,0	45,6
I alt	98.900	288.900	25,5	74,5	100,0	17,9

Anm: Tabellen omfatter 18-64-årige i beskæftigelse (ekskl. Studerende og personer i støttet beskæftigelse). Se metode i boks 1. Tallene er afrundet til nærmeste 100, hvormed summerne ikke nødvendigvis stemmer.

Kilde: AE på baggrund af Lovmodellens registerdata (2010). Alle indkomster og formuer er fremskrevet til 2011.

Hver tiende af de beskæftigede uden mulighed for kontanthjælp er lavtlønnede

De beskæftigede, som står uden for dagpengesystemet, fordelt på indkomstdeciler samt muligheden for at få offentlig hjælp, er vist i figur 2. Heraf fremgår det, at flest beskæftigede i lavindkomstgrupperne har den bedste mulighed for at få kontanthjælp. Eksempelvis kan 4 ud af 10 af de ikke-forsikrede i 1. og 2. indkomstdecil få kontanthjælp, hvis de mister jobbet, mens det blandt de 10 pct. med den højeste indkomst kun er hver 20., som kan få offentlig hjælp i tilfælde af arbejdsløshed.

Figur 2. Ikke-forsikrede fordelt på indkomstdecil og mulighed for kontanthjælp


Anm.: Figuren omfatter 18-64-årige i beskæftigelse (ekskl. Studerende og personer i støttet beskæftigelse). Se metode i boks 1.

Kilde: AE på baggrund af Lovmodellens registerdata (2010). Alle indkomster og formuer er fremskrevet til 2011.

De bagvedliggende tal for figur 2 er vist i tabel 4. Tabellen viser, at andelen som ikke forsikrer sig imod ledighed er høj blandt lavindkomstgrupperne. Mange i denne gruppe forventer måske, at de kan få kontanthjælp, eller har haft en meget løs arbejdsmarkedstilknytning, der gør at de ikke regner med at kunne få dagpenge. Eksempelvis er det hver anden blandt de 10 pct. med lavest indkomst, som ikke er medlem af en a-kasse, mens det blot er hver femte blandt de personer med højest indkomst.

Tabel 4. Ikke-forsikrede fordelt på indkomstdecil og muligheden for kontanthjælp

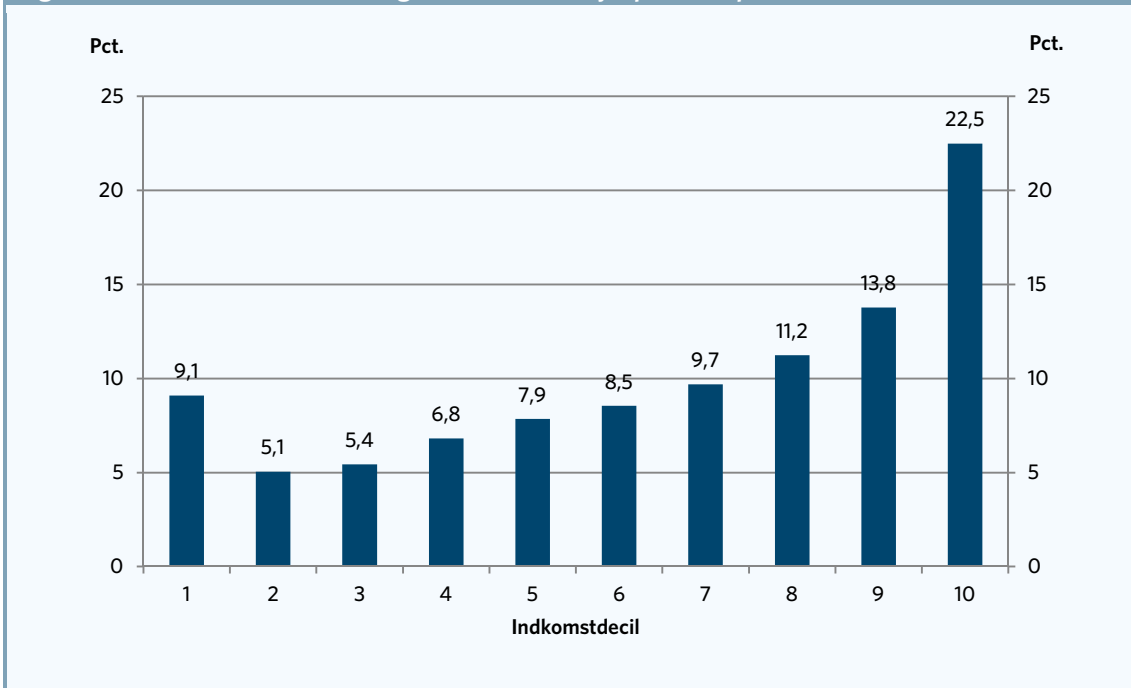
Decil	Antal pers.		Pct.		I alt	Andel ikke-forsikrede
	Mulighed for Kth	Uden mulighed for kth	Mulighed for kontanthjælp	Uden mulighed for kontanthjælp		
1	20.800	26.300	44,2	55,8	100,0	51,0
2	10.800	14.600	42,5	57,5	100,0	31,6
3	9.400	15.700	37,5	62,5	100,0	23,0
4	9.500	19.700	32,6	67,4	100,0	18,1
5	8.700	22.700	27,7	72,3	100,0	15,3
6	7.400	24.700	23,0	77,0	100,0	13,4
7	6.500	28.000	18,8	81,2	100,0	12,9
8	5.700	32.500	15,0	85,0	100,0	12,8
9	4.750	39.800	10,7	89,3	100,0	13,4
10	3.400	65.000	5,0	95,0	100,0	19,3

Anm: Tabellen omfatter 18-64-årige i beskæftigelse (ekskl. Studerende og personer i støttet beskæftigelse). Se metode i boks 1. Tallene er afrundet til nærmeste 100, hvormed summerne ikke nødvendigvis stemmer. Personer med uoplyst indkomstdecil er udeladt af tabellen.

Kilde: AE på baggrund af Lovmodellens registerdata (2010). Alle indkomster og formuer er fremskrevet til 2011.

Figur 3 viser alle dem, der hverken kan få dagpenge eller kontanthjælp fordelt på indkomsten. Af figuren fremgår det at mange af de beskæftigede uden mulighed for dagpenge eller kontanthjælp befinder sig i de øvre indkomstdeciler. Mere overraskende er det dog, at knap 10 pct. af de beskæftigede uden mulighed for offentlig hjælp befinder sig blandt de personer med lavest indkomst. En af hovedårsagerne til dette er, at de har en for stor formue.

Figur 3. Ikke-forsikrede uden mulighed for kontanthjælp fordelt på indkomstdeciler

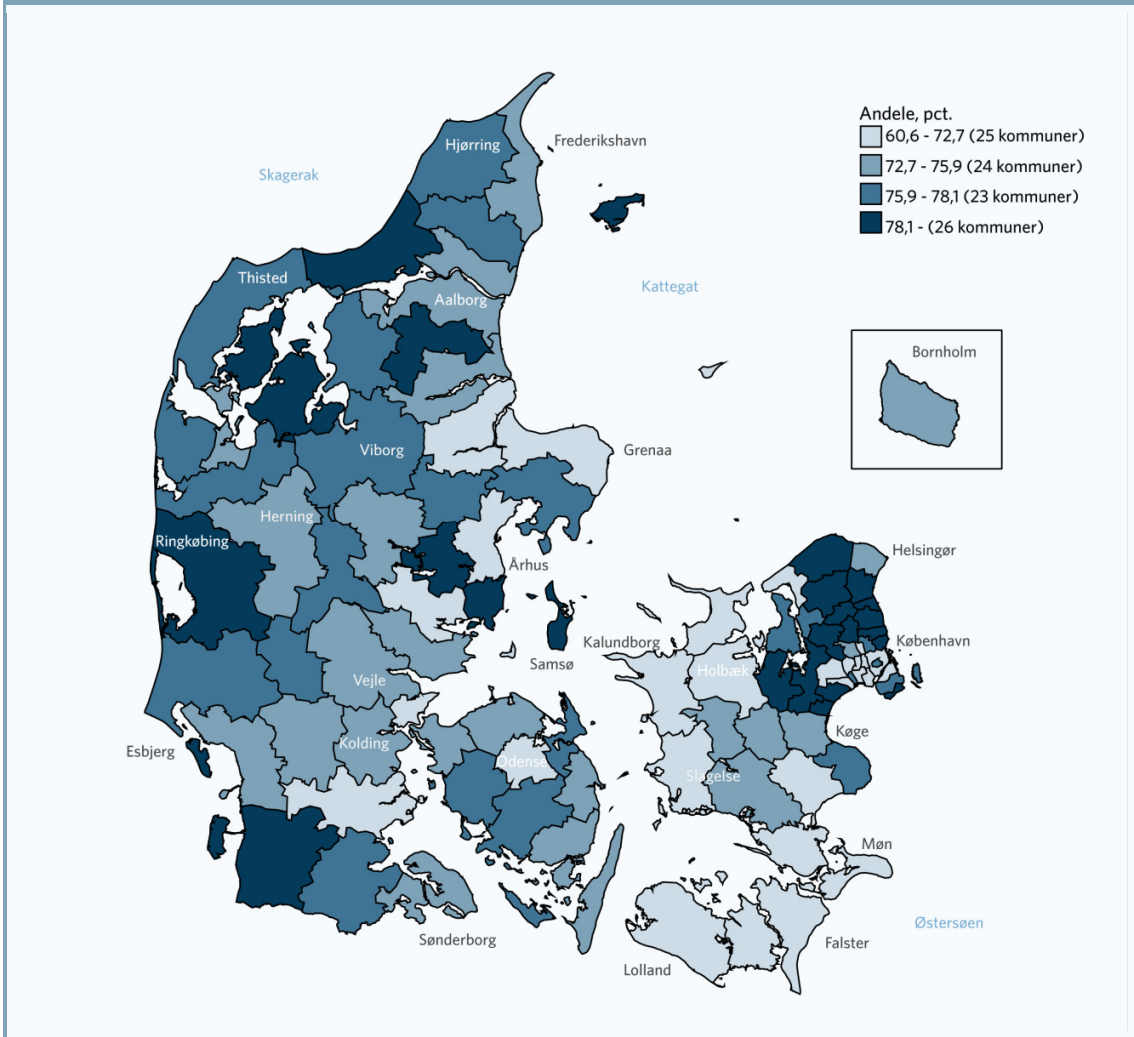


Anm.: Figuren omfatter 18-64-årige i beskæftigelse (ekskl. Studerende og personer i støttet beskæftigelse). Se metode i boks 1.
 Kilde: AE på baggrund af Lovmodellens registerdata (2010). Alle indkomster og formuer er fremskrevet til 2011.

Vestjydere og Nordsjællænder uden økonomisk sikkerhedsnet

Figur 4 viser andelen af de beskæftigede, som hverken kan få dagpenge eller kontanthjælp, i de enkelte kommuner. Af figuren fremgår det, at det specielt er i de Nordsjællandske samt jyske kommuner, at mange af de beskæftigede står uden offentlig hjælp i tilfælde af arbejdsløshed. Hvis man derimod er bosat i én af de tre store byer eller i en af kommunerne på Syd- og Vestsjælland er sandsynligheden for at kunne modtage kontanthjælp større.

Figur 4. Andel af de ikke-forsikrede, uden mulighed for kontanthjælp på kommuner



Anm.: Figuren omfatter 18-64-årige i beskæftigelse (ekskl. Studerende og personer i støttet beskæftigelse). Se metode i boks 1.
 Kilde: AE på baggrund af Lovmodellens registerdata (2010). Alle indkomster og formuer er fremskrevet til 2011.

A-kassen er det sikre valg

Det kan vise sig, at blive et stort problem for den enkelte, hvis man bliver ramt af ledighed uden at være medlem af en a-kasse. For det første er det et fåtal af dem, der ikke er medlem af en a-kasse, der ikke kan få kontanthjælp, og for det andet er kontanthjælpen mindre end dagpengene¹. Med en familie, der skal forsørges og faste ydelser, der skal betales, kan det blive fatalt for ikke-forsikrede at miste jobbet.

¹ Den maksimale dagpengesats udgør 199.160 kr. på årsbasis (2011-niveau). Kontanthjælpsniveauet for personer over 25 år med børn er 160.140 kr. Har man ikke børn, er den årlige kontanthjælp på 120.528 kr.

Boks 1. Beskrivelse af metode

Ved hjælp af kontanthjælpslovgivningen og Danmarks Statistiks registerdata er det undersøgt, hvor mange danskere i beskæftigelse, der ikke kan få kontanthjælp, hvis de mister deres arbejde. Undersøgelsen bygger på Lovmodellens registeroplysninger for befolkningen pr. 1. 1. 2010. Analysen omfatter alle beskæftigede i alderen 18-64 år (ekskl. Studerende og beskæftigede med løntilskud).

Antal beskæftigede, er korrigeret med beskæftigelsesudviklingen fra 4.kvartal 2009 til 4. kvartal 2010 svarende til et fald på omkring 1 pct.

Alle indkomstoplysninger samt oplysninger om likvid formue og friværddi i bolig er fremskrevet til 2011-niveau. Boligværdien er fremskrevet med boligprisudviklingen fra Realkreditrådet frem til ultimo 2010 på detaljeret niveau. Herefter er AE's prognose for boligprisudvikling for 2011 indregnet. Boliggælden er fremskrevet med den makroøkonomiske udvikling i realkreditudlån fraregnet nye udlån. Lønindkomsten er fremskrevet med lønudviklingen for faglærte i Finansministeriets familietypemodell. Aktiebeholdningen er fremskrevet med kursværdien ultimo 2010, og den resterende formue er fremskrevet med renteutviklingen.

Hvis man bliver ramt af ledighed uden at være medlem af en a-kasse, kan kontanthjælp være en mulighed. For at få kontanthjælp er det dog et krav, at den ledige ikke kan blive forsørgt på anden vis f.eks. af ægtefælle eller af egen formue (Se lov om aktiv socialpolitik, §14, stk. 2). Dette betyder, at ledige, der ikke er medlem af en a-kasse, heller ikke kan få kontanthjælp, hvis følgende gælder for deres eller familiens økonomi:

Ægtefællen kan forsørge den ledige. Ifølge reglen om gensidig forsørgelsespligt kan den ledige ikke få kontanthjælp, hvis ægtefællen kan forsørge familien. Dette svarer til, at ægtefællens indkomst er større end den kontanthjælp, de to ægtefæller kunne have fået - dvs. to gange kontanthjælpssats.

For stor likvid formue. Enlige kan ikke modtage kontanthjælp, hvis den likvide formue er på mere end 10.000 kr. For ægtepar gælder en formuegrænse på over 20.000 kr.

Anden formue. Kommunen medregner også værdier af andre aktiver i formuen. Dette gælder eksempelvis friværddi i helårsbolig, friværddi i sommerhus samt værdi af både, heste, biler o. lign. Det er en vurdering i den enkelte kommune, hvor meget værdierne i sådanne aktiver skal indgå. Ifølge loven må ledige med egen bolig gerne have en formue af en sådan størrelse, der kan sikre en vis vedligeholdelse af boligen og en vis boligstandard. AE har i forbindelse med tidligere analyser været i kontakt med forskellige kommuner. Ydelsescentrene i kommunerne benytter forskellige grænser for, hvor stor friværdien af helårsboliger må være. I denne undersøgelse bruges en grænse på 350.000 kr. på helårshuse, mens al friværddi i fritidsbolig tæller med. For ægtefæller ses på den samlede friværddi, mens der for samlevende ses på hver enkelt ejerandel. I analysen indgår formueaktiver ud over friværddi i bolig og likvid formue ikke. Dette taler for, at antallet af personer, der hverken kan modtage kontanthjælp eller dagpenge i tilfælde af ledighed, i virkeligheden er langt højere end det tal, der findes her.

Generelt afhænger kontanthjælpssatserne af alder, bopæl og forsørgelsespligt. Satserne er højest for personer med forsørgelsespligt eller personer over 25 år. Personer under 25 år, der bor hjemme, får mindste sats. Normalt er aldersgrænsen for kontanthjælp 18 år, da de unge hermed bliver selvstændig hjælpsberettigede. Udbetalingen for de 18-årige følger deres egen økonomi, jf. ovenstående regler.

Analysen medtager de tre ovennævnte kriterier i form af likvid formue, anden formue og ægtefællers indkomst. Der ses derfor ikke på biler, heste, både eller andre aktiver, og der tages ikke stilling til, om boligen kan belånes eller sælges. Alle ejerboliger medtages, jf. ovenstående punkt 3. Der ses heller ikke på eventuel reduktion i hjælpen, dvs. f.eks. halvering i kontanthjælpen.