



Hvem finansierer regeringens spareplan?

Historisk skæv fordelingsprofil af VK's genopretningspakke

Regeringens "Genopretningspakke" giver i 2013 et tab for de ti pct. fattigste på 3,3 pct., mens de ti pct. rigeste får et tab på 0,1 pct. Det relative tab for de fattigste er således 25 gange større end tabet for de rigeste. I disse beregninger er der ikke taget højde for, at genopretningspakken i høj grad skyldes de skattelettelser, som VK-regeringen har givet. Skattelettelser som er til stor gavn for de rigeste.

af Chefanalytiker **Jonas Schytz Juul**

20. maj 2010

Analysens hovedkonklusioner

- Genopretningspakken har en historisk skæv fordelingsprofil. Det er således de fattigste, der får det største tab, mens de rigeste får det mindste tab. Der lægges altså op til, at regningen for krisen og de massive skattelettelser, som regeringen har givet i perioden 2001-2010, nu skal betales af de fattigste.
- Det er i høj grad personer uden beskæftigelse, der skal betale regningen. Mens en gennemsnitlig kontanthjælpsmodtager får et tab på 4.000 kr. svarende til 3,6 pct. af indkomsten, så får den gennemsnitlige topleder et tab på 400 kr. svarende til 0,1 pct. af indkomsten
- Mens personer uden uddannelse ud over grundskoleniveau får et gennemsnitligt tab på 2.500 kr., så får personer med lang videregående uddannelser et tab på omkring 900 kr. fra genopretningsplanen
- Tabet ved reduktionen af overførslerne er koncentreret i bunden af indkomstfordelingen, hvor der er relativt mange pensionister, dagpengemodtagere og førtidspensionister.

Kontakt

Chefanalytiker
Jonas Schytz Juul
Tlf. 33 55 77 22
Mobil 30 29 11 07
jsj@ae.dk

Kommunikationschef
Janus Breck
Tlf. 33 55 77 25
Mobil 40 61 34 38
jb@ae.dk

Historisk skæv fordelingsprofil af VK's genopretningspakke

VK-regeringen fremlagde den 19. maj deres "Genopretningspakke", der i 2013 henter 10,5 mia. kr. ved at fastholde beløbsgrænser for skatter i 2011 og 2012 samtidig med, at overførslerne holdes fast i kr. og øre i samme periode. Pakken er altså en kombination af en skattestigning og en real reduktion af indkomstoverførslerne. Samtidig vælger VK at fastholde topskattelettelsen, som var en del af Forårspakke 2.0 og endnu ikke indfaset. I stedet for at topskattelettelsen kommer i 2011 som planlagt, skubbes den dog to år, så den først kommer i 2013.

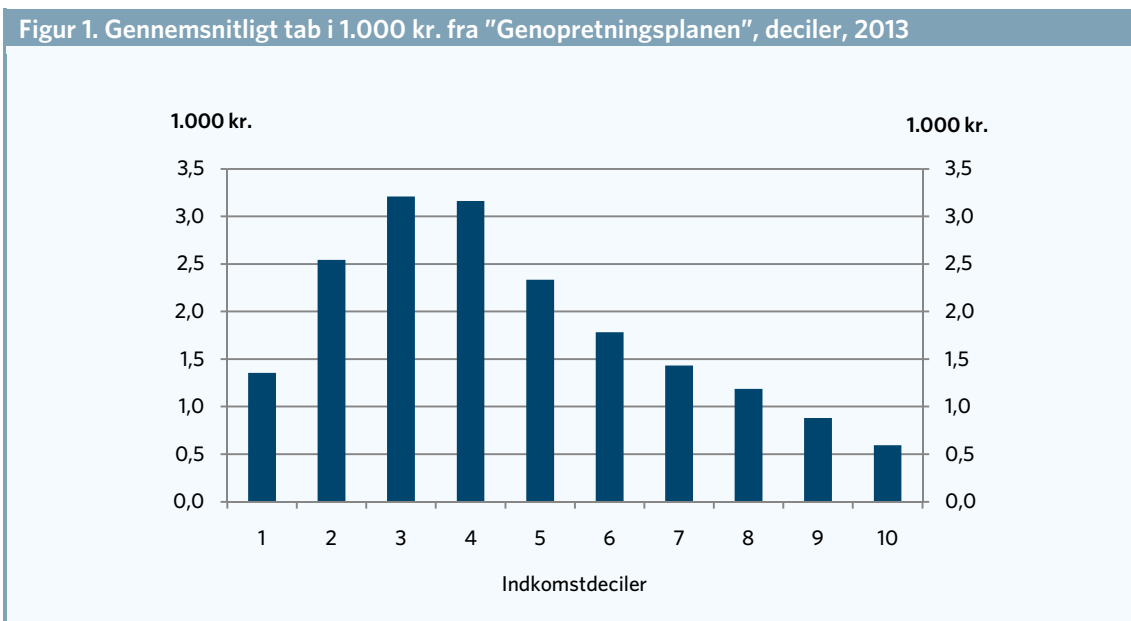
De samlede provenueffekter, dvs. de samlede indtægter fra genopretningspakken, er angivet i tabel 1 nedenfor.

Tabel 1. Virkning på offentlige finanser af VK's "Genopretningspakke"			
	2011	2012	2013
Ingen regulering af overførsler	3,2	6,3	6,3
Beløbsgrænser i skattelovgivningen holdes fast	2,2	4,2	4,2
Udskydelse af topskattelettelse	1,7	1,7	0,0
I alt	7,1	12,2	10,5

Kilde: AE på baggrund af "Genopretningspakken", maj 2010.

Ud af de 4,2 mia. kr., der kommer fra fastholdelse af beløbsgrænser i skattelovgivningen, kommer langt hovedparten fra, at personfradraget holdes fast i kr. og øre og derfor reelt sænkes. Derudover kommer der en del af provenuet fra, at beskæftigelsesfradraget reduceres. Begge tiltag rammer de lavestlønne relativt hårdest.

Kombinationen af at sænke overførselsindkomsterne, reducere personfradraget og beskæftigelsesfradraget, samtidig med at man fastholder topskattelettelsen, giver en meget skæv fordelingsprofil. I figur 2 er det gennemsnitlige tab fra "Genopretningspakken" vist på deciler. I en decilfordeling er den voksne befolkning opdelt i ti lige store grupper efter størrelsen af deres indkomst. 1. decil er således de ti pct. fattigste, mens 10. decil er de ti pct. rigeste. Af figuren ses det, at 3. og 4. decil får de største tab på over 3.000 kr., mens de ti pct. rigeste får det mindste tab på omkring 500 kr.

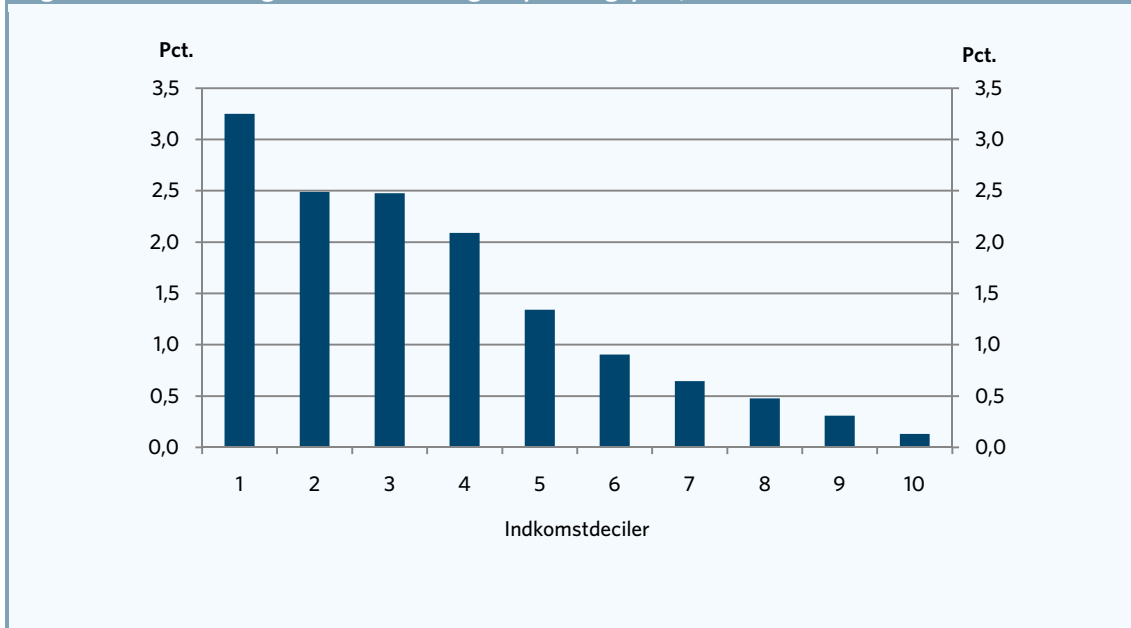


Anm: Fordelingseffekt af hele genopretningspakken i 2013. Kun personer over 17 år er taget med. Fordelingseffekterne er vist på individniveau.
 Kilde: AE på baggrund af Lovmodellens datagrundlag.

Stort relativt tab for de fattigste

Måles tabet ved genopretningsplanen i pct. af disponibel indkomst, som regeringen normalt måler fordelingseffekterne af skatteændringer, ses det, at de fattigste får et meget stort relativt tab. Mens de ti pct. fattigste får et tab på 3,3 pct. af deres disponible indkomst, så får de ti pct. rigeste det mindste tab på omkring 0,1 pct. af deres indkomst. Det relative tab for de fattigste er altså 25 gange så stort som det relative tab for de rigeste. Der kan således ikke være tvivl om, at "Genopretningsplanen" har en historisk skæv fordelingsprofil og bidrager til at øge uligheden i Danmark. Det er illustreret i figur 2.

Figur 2. Gennemsnitligt relativt tab ved genopretningsplan, 2013



Anm.: Som figur 1.

Kilde: AE på baggrund af Lovmodellens datagrundlag.

Personer uden arbejde betaler regningen i Genopretningsplanen

Det er i høj grad personer uden beskæftigelse, der betaler for regeringens genopretningsplan. Mens en topleder i gennemsnit får et tab på 400 kr., svarende til 0,1 pct. af sin indkomst, så får en kontanthjælpsmodtager i gennemsnit et tab på 4.000 kr., svarende til 3,6 pct. af indkomsten. Også førtidspensionister får et stort tab på omkring 5.000 kr. Det er vist i tabel 2.

Tabel 2. Fordelingseffekt på socioøkonomisk gruppe, 2013

	1.000 kr.	I pct.
Selvstændig eller medhjælper	-1,1	-0,5
Topleder	-0,4	-0,1
Lønmodtager på højeste niveau	-0,7	-0,3
Lønmodtager på mellem niveau	-0,9	-0,4
Lønmodtager på grundniveau	-1,1	-0,5
Ledige (forsikrede samt ikke-forsikrede)	-3,1	-2,1
Uddannelse	-1,5	-2,5
Efterløn	-3,8	-2,2
Kontanthjælp (ikke arb. marked parate)	-4,0	-3,6
Pensionist	-3,3	-2,1
Førtidspensionist	-5,1	-3,2
Andre udenfor arbejdsstyrken	-2,5	-2,4

Anm.: Som figur 1. Socioøkonomisk status er opgjort pba. RAS.

Kilde: AE på baggrund af Lovmodellens datagrundlag.

Den socioøkonomiske status i ovenstående tabel er opgjort på baggrund af RAS-statistikken, der er oplysning om status per november i året. En fuldtidsledig vil således opleve et endnu større tab, end de 3.100 kr. der er angivet i tabellen, som er et gennemsnit over fuldtidsledige og deltidsledige.

Størst tab til personer uden uddannelse

Mens personer uden uddannelse udover grundskoleniveau får et gennemsnitligt tab på 2.500 kr., så får personer med lang videregående uddannelser et tab på omkring 900 kr. fra genopretningsplanen. I pct. af indkomst svarer det til et tab på 1,6 pct. for personer uden uddannelse, og på 0,6 pct. for dem med lang videregående uddannelse. Det er vist i tabel 3.

Tabel 3. Fordelingseffekt på uddannelse, 2013

	1.000 kr.	Pct.
Grundskole	-2,5	-1,6
Gymnasial uddannelse	-1,4	-0,9
Erhvervsfaglig uddannelse	-1,7	-0,8
Kort videregående uddannelse	-1,3	-0,6
Mellemlang videregående uddannelse	-1,4	-0,6
Lang videregående uddannelse	-0,9	-0,3

Anm.: Som figur 1.

Kilde: AE på baggrund af Lovmodellens datagrundlag.

Reduceringen af overførelserne rammer i bunden, topskattelettelsen giver gevinst til toppen

I tabel 4 er fordelings effekterne af pakken udspecificeret. Af tabellen fremgår det, at alle deciler får et tab fra redueringen af overførslerne og fastholdelsen af skattegrænserne. Men omvendt er det kun de rigeste, der får en gevinst fra nedsættelsen af topskattegrænsen. Tabet ved reduktionen af overførslerne er størst i 3. og 4. decil, hvor der er relativt mange pensionister, dagpengemodtagere og førtidspensionister.

Tabel 4. Fordelingseffekt, 1.000 kr., deciler, 2013

Decil	Overførsler	Skattegrænser	Topskat	I alt
			1.000 kr.	
1	-1,0	-0,4	0,0	-1,4
2	-2,0	-0,6	0,0	-2,5
3	-2,6	-0,6	0,0	-3,2
4	-2,6	-0,6	0,0	-3,2
5	-1,7	-0,6	0,0	-2,3
6	-1,2	-0,6	0,0	-1,8
7	-0,8	-0,8	0,1	-1,4
8	-0,6	-1,2	0,6	-1,2
9	-0,6	-1,9	1,6	-0,9
10	-0,5	-2,4	2,3	-0,6
Middel	-1,4	-1,0	0,5	-1,8

Anm.: Som figur 1.

Kilde: AE på baggrund af Lovmodellens datagrundlag.

I tabel 4 er den relative fordelingseffekt udspecificeret. Det ses, at de fattigste får det største tab både fra faldet i overførslerne og skattestigningen. Det skyldes, at skattestigningen i høj grad er koncentreret ved et fald i personfradraget, som rammer de fattigste relativt hårdest. Omvendt får de fattigste ingen gevinst ved topskattelettelsen, og deres samlede tab bliver derfor stort.

Anderledes forholder det sig for de rigeste, der får et meget lille tab fra faldet i overførslerne, der opvejes af gevinsten ved topskattelettelsen. Det er vist i tabel 4.

Tabel 4. Fordelingseffekt, pct. af disp. indkomst, deciler, 2013				
Decil	Overførsler	Skattegrænser	Topskat	I alt
Pct. af disponibel indkomst				
1	-2,4	-0,9	0,0	-3,3
2	-1,9	-0,6	0,0	-2,5
3	-2,0	-0,4	0,0	-2,5
4	-1,7	-0,4	0,0	-2,1
5	-1,0	-0,3	0,0	-1,3
6	-0,6	-0,3	0,0	-0,9
7	-0,4	-0,3	0,1	-0,6
8	-0,3	-0,5	0,3	-0,5
9	-0,2	-0,7	0,5	-0,3
10	-0,1	-0,5	0,5	-0,1
Middel	-0,7	-0,5	0,2	-0,9

Anm.: Som figur 1.

Kilde: AE på baggrund af Lovmodellens datagrundlag.