



Fattigdom i Danmark

Fremtidens tabere: Flere unge havner i fattigdom

Fattigdommen blandt unge er vokset markant over en årrække. Når studerende ikke medregnes, er nu 53.000 fattige unge i Danmark. Det svarer til, at 7,3 pct. af alle unge i Danmark lever under fattigdomsgrænsen, hvilket er en stigning på næsten 40 procent siden 2001. Over 70 procent af de fattige unge har ingen uddannelse. Det er i forhold til disse unge, som ikke får taget en uddannelse og risikerer at hænge fast i fattigdom, at der for alvor skal sættes ind.

af chefanalytiker **Jonas Schytz Juul**

6. marts 2010

Analysens hovedkonklusioner

- Fattigdommen blandt de 18-29-årige er i de senere år steget markant. Når studerende ikke medregnes, er der i dag næsten 53.000 unge, der lever i fattigdom. Fattigdommen blandt unge er steget fra 5,2 pct. i 2001 til 7,3 pct. i 2007. Altså en stigning på 2,1 pct. point, eller hvad der svarer til en vækst på næsten 40 pct.
- Mange af de fattige unge bor alene, og enlige unge forældre er klart overrepræsenteret i gruppen af fattige unge. Ud af de 53.000 fattige unge, bor 38.500 unge alene, svarende til $\frac{3}{4}$ af de fattige unge.
- Over 20 pct. af unge indvandrere fra mindre udviklede lande er fattige. Blandt danske unge er fattigdomsandelen på under 6 pct.

Kontakt

Chefanalytiker

Jonas Schytz Juul

Tlf. 33 55 77 22

Mobil 30 29 11 07

jsj@ae.dk

Presseansvarlig

Janus Breck

Tlf. 33 55 77 25

Mobil 40 61 34 38

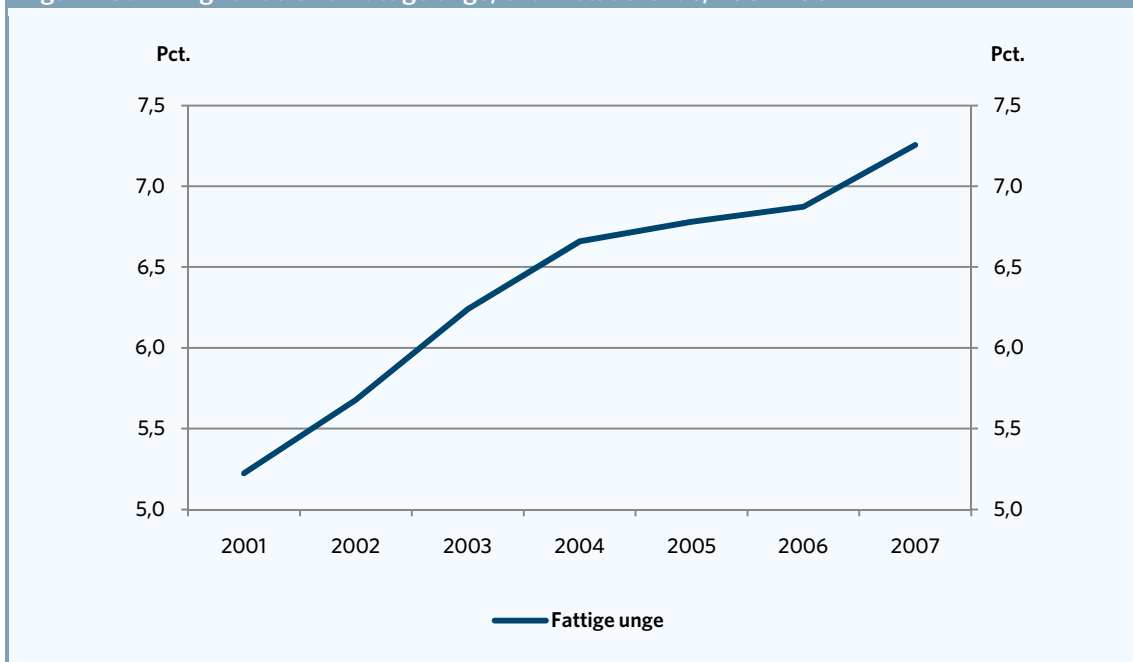
jb@ae.dk

Flere unge havner i fattigdommen

Fattigdommen blandt de 18-29-årige er steget gennem en årrække. Når studerende ikke medregnes er der næsten 53.000 unge, der lever i fattigdom. Det svarer til, at 7,3 pct. af alle unge i aldersgruppen 18-29 år lever i fattigdom, når studerende ikke medregnes.

I figur 1 er andelen af fattige unge vist for perioden 2001-2007. Som det fremgår af figuren, er fattigdommen blandt unge vokset markant i hele perioden. Fra at 5,2 pct. af de unge var ramt af fattigdom i 2001, er andelen nu oppe på 7,3 pct. Altså en stigning på 2,1 pct. point, eller hvad der svarer til en vækst på næsten 40 pct.

Figur 1. Udvikling i andelen af fattige unge, ekskl. studerende, 2001-2007



Anm.: Fattige er defineret ud fra medianindkomsten målt ved husstandsækvivaleret disponibel indkomst. Studerende ikke taget med. Unge er defineret som personer i aldersgruppen 18-29 år.

Kilde: AE på baggrund af Lovmodellens datagrundlag 2007.

Mange enlige unge lever i fattigdom

Langt hovedparten af de fattige unge bor alene. Ud af de 53.000 fattige unge, bor 38.500 unge alene, svarende til ¾ af de fattige unge. Set i forhold til alle unge, der lever alene, er 14,4 pct. af de unge, der lever alene i fattigdomsgruppen.

Selvom enlige unge med børn udgør en mindre gruppe af de fattige unge, er de stærkt overrepræsenteret i gruppen. Således er det næsten 23 pct. af de enlige unge med børn som er fattige. Det er en væsentlig overrepræsentation i forhold til, at 7,3 pct. af alle unge lever i fattigdom.

Omvendt er det kun meget få af de unge, der lever sammen med en partner, som lever i fattigdom. To pct. af de unge, der lever med en partner og uden børn er fattige, og næsten fire pct. af de unge der lever med en partner og har børn er fattige. Der er dog langt op til de næsten 23 pct. blandt de enlige med børn der er fattige.

Endelig er der en meget lille gruppe af de fattige unge, der bor hjemme og altså lever under fattigdomsgrænsen selv når forældrenes indkomst medregnes. De fattige unge opdelt på familietyper er vist i tabel 1.

Tabel 1. Fattige unge ekskl. studerende, familietype

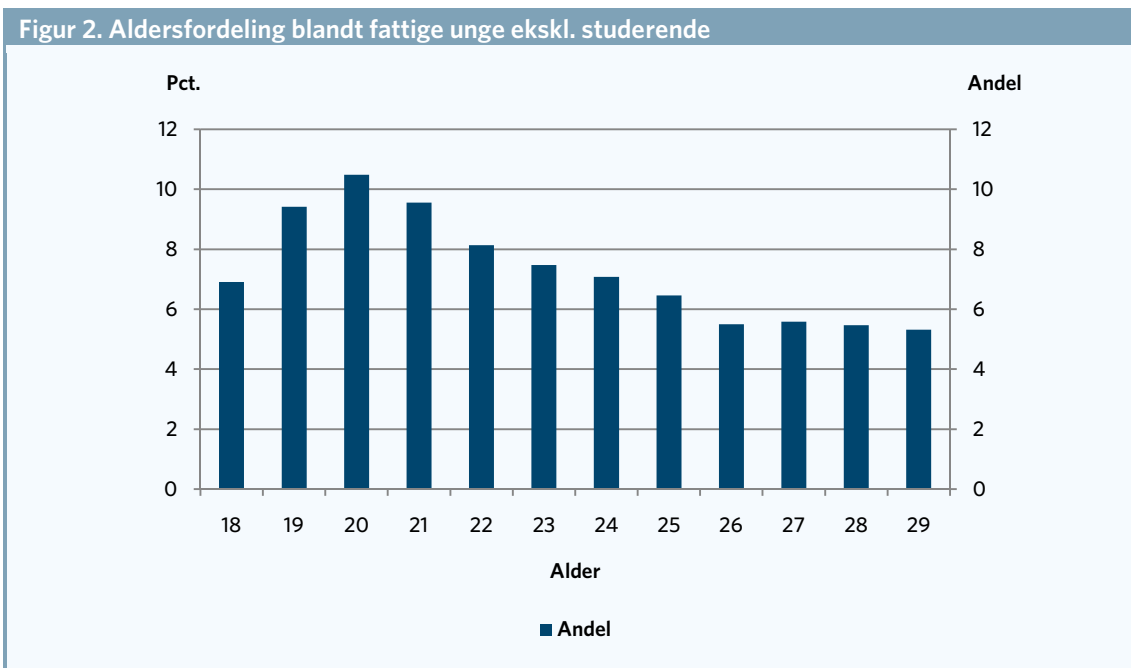
	Antal 1.000 personer	Andel af gruppe Pct.
Hjemmeboende	2,7	1,6
Enlig uden børn	38,5	14,4
Enlig med børn	4,8	22,7
Par uden børn	3,5	2,0
Par med børn	3,4	3,9
Total	52,9	7,3

Anm: Som figur 1.
 Kilde: AE på baggrund af Lovmodellens datagrundlag 2007.

Unge omkring 20 år overrepræsenteret blandt de fattige

Mange af de unge fattige er omkring 20 år. For en del af disse helt unge fattige udgør fattigdommen sandsynligvis ikke noget problem. De er måske lige flyttet hjemmefra, og finder relativt hurtigt et job eller starter på et studie, hvorved de kommer ud af fattigdom hurtigt igen. Problemet er blandt de unge, der helt tabes på gulvet, hænger fast i fattigdommen og ikke kommer i gang med en uddannelse.

I figur 2 er aldersfordelingen blandt de fattige unge vist. Som det fremgår af figuren, er 10,5 pct. af de unge på 20 år fattige. Tilsvarende er der mange unge på 19 og 21 år der er fattige, og omkring 9,5 pct. af disse årgange er fattige. Den laveste andel af fattige blandt de unge er i aldersgruppen 26-29 år, hvor omkring 5,5 pct. er fattige.



Anm: Som figur 1.
 Kilde: AE på baggrund af Lovmodellens datagrundlag 2007.

Der er stort set ligeså mange fattige unge mænd som kvinder. Mens der er 26.700 fattige unge mænd, så er der 26.200 fattige unge kvinder.

Mens der er en lige kønsfordeling, så er der en meget stor variation når man ser på den etniske herkomst blandt fattige unge. Selvom danske unge udgør den største andel af de fattige unge, så er der relativt færre unge danskere, der er fattige end unge indvandrere. Mens 5,7 pct. af alle danske unge lever i fattigdom, så er det over 20 pct. af unge indvandrere fra mindre udviklede lande, der er fattige. Også efterkommere er overrepræsenteret blandt de fattige, men det er under 10 pct. af efterkommerne der er fattige, hvilket gør fattigdom væsentlig mindre udbredt blandt unge efterkommere end blandt unge indvandrere. Det er vist i tabel 2.

Tabel 2. Herkomst for fattige unge ekskl. studerende		
	Antal	Andel af gruppe
	1.000	Pct.
Dansker	36,0	5,7
Efterkommere	2,1	9,7
Indvandrere mindre udv. lande	8,2	20,7
Indvandrere mere udv. lande	6,7	18,8
Total	52,9	7,3

Anm: Som figur 1.

Kilde: AE på baggrund af Lovmodellens datagrundlag 2007.

Hovedparten af de fattige unge er uden uddannelse

Over 70 pct. af de fattige unge er uden uddannelse. Det svarer til, at over 12 pct. af de unge uden uddannelse lever i fattigdom. Og i og med, at studerende er udeladt af analysen, er ingen af de fattige i denne opgørelse i gang med en uddannelse.

Unge uden uddannelse er den eneste uddannelsesgruppe, der er overrepræsenteret blandt de fattige unge. Blandt unge med en gymnasial uddannelse som den højest fuldførte, er omkring 5,1 pct. fattige svarende til 9.300 unge. Blandt unge med en erhvervsfaglig uddannelse er blot 2,4 pct. fattige, svarende til 3.300 unge. Uddannelsesfordelingen blandt de fattige unge er vist i tabel 3.

Tabel 3. Uddannelsesniveau blandt de fattige unge ekskl. studerende

	Antal	Andel af gruppe
	1.000	Pct.
Grundskole	37,1	12,4
Gymnasial uddannelse	9,3	5,1
Erhvervsfaglig uddannelse	3,3	2,4
Kort videregående uddannelse	1,0	4,9
Mellemlang videregående uddannelse	1,2	1,9
Lang videregående uddannelse	0,9	4,7
Total	52,9	7,3

Anm: Som figur 1.

Kilde: AE på baggrund af Lovmodellens datagrundlag 2007.

Over 40 pct. af de unge, der er på kontanthjælp lever i fattigdom. Samtidig er næsten $\frac{1}{4}$ af de ledige unge, fattige. Dermed er fattigdom specielt udbredt blandt unge, der ikke er i beskæftigelse. Der er dog også en stor andel, af de unge, der har startet egen virksomhed, som har en så lav indtægt, at de lever under fattigdomsgrænsen. Omvendt er det under fire pct. af de unge lønmodtagere, der lever i fattigdom.

Endelig er over 21.000 af de fattige unge i kategorien "andre udenfor arbejdsmarkedet". Det dækker over en bred vifte af unge, fra førtidspensionister, til unge der lige er flyttet hjemmefra, men endnu ikke har fået et job eller er kommet i gang med en uddannelse. I tabel 4 er de unge fattige opdelt på socio-økonomisk gruppe.

Tabel 4. Socioøkonomisk gruppe blandt fattige unge ekskl. studerende

	Antal	Andel af gruppe
	1.000	Pct.
Selvstændig	1,9	18,7
Lønmodtagere	22,1	3,9
Ledige *	0,8	23,8
Kontanthjælp **	1,0	43,0
Andre udenfor arbejdsmarkedet	21,1	16,0
Total	52,9	7,3

Anm: Som figur 1. * Forsikrede og ikke-forsikrede arbejdsmarkedssparate ledige. ** Ikke arbejdsmarkedssparate.

Kilde: AE på baggrund af Lovmodellens datagrundlag 2007.

Mange fattige unge i København

I tabel 5 er de fattige unge fordelt på landsdele. Af tabellen ses det, at de fattige unge specielt er overrepræsenteret i København. Således er ni pct. af de unge i København fattige, mens 7,7 pct. af de unge i Københavns omegn er fattige. Også på Bornholm bor der relativt mange fattige unge, mens der er få fattige unge i Vestjylland.

Tabel 5. Fattige unge fordelt på landsdele ekskl. studerende

	Antal	Andel af gruppe
	1.000	Pct.
København by	12,5	9,0
Københavns omegn	4,8	7,7
Nordsjælland	2,6	6,9
Østsjælland	1,5	6,4
Vest- og Sydsjælland	4,7	7,4
Bornholm	0,3	8,1
Fyn	4,3	6,9
Sydjylland	5,4	6,3
Østjylland	8,4	6,9
Vestjylland	3,0	5,7
Nordjylland	5,3	7,0
Total	52,9	7,3

Anm: Som figur 1.

Kilde: AE på baggrund af Lovmodellens datagrundlag 2007.

Hvordan måles fattigdom i analysen?

Den måde fattigdom er målt på i denne analyse, er ved en relativ fattigdomsgrænse, som også OECD, vismændene og EU bruger. Konkret bruges 50 pct. af medianindkomsten som grænse, hvilket svarer til OECD's fattigdomsgrænse. EU bruger 60 pct. af medianen, hvilket giver en højere fattigdomsgrænse og dermed en større gruppe af fattige. For en familie bestående af én person svarer OECD's fattigdomsgrænse til en indkomst på godt 100.000 kr. efter skat, målt i 2010-lønniveau. Bruger man i stedet EU's fattigdomsgrænse ligger grænsen på godt 120.000 kr. efter skat.

Grænsen er dog afhængig af størrelsen af familien, da man tager højde for stordriftsfordele i familien. Dvs. en familie bestående af to personer med en samlet indkomst på 200.000 kr. efter skat vil ligge over fattigdomsgrænsen, da der vil være stordriftsfordele forbundet med at leve to sammen. I tabel 6 er fattigdomsgrænsen ved forskellige familiestørrelser angivet. Som det fremgår af tabellen, er fattigdomsgrænsen for en familie bestående af to personer på godt 153.000 kr. efter skat for familien samlet, svarende til omkring 76.500 kr. pr. person efter skat.

Tabel 6. Fattigdomsgrænse ved forskellige familiestørrelser, disponibel indkomst, 2010-niveau

Antal personer i familier	Grænse per person	Grænse per familie
1 person	101.157	101.157
2 personer	76.663	153.326
3 personer	65.185	195.555
4 personer	58.100	232.398
5 personer	53.138	265.692
6 personer	49.401	296.407

Anm: Grænsen opgøres ved husstandsækvivaleret disponibel indkomst. Ækvivaleringsfaktoren svarer til Finansministeriets og er på: (Antal personer i familien)^{0,6}. Data er fremskrevet til 2010-niveau med lønudviklingen.
 Kilde: AE på baggrund af Lovmodellens datagrundlag.

Boks 1. Sådan opgøres fattigdom i analysen

Fattige er defineret som antallet af personer, der har en indkomst, som er mindre end halvdelen af medianindkomsten. Medianindkomsten er den midterste indkomst i indkomstfordelingen. Det vil sige, at der er nøjagtig 50 procent, der har en indkomst, der er højere end medianindkomsten, og nøjagtig 50 procent, der har en indkomst, der er lavere end medianindkomsten. Der benyttes den husstandsækvivalerede disponible indkomst, det vil sige indkomsten efter skat korrigeret for størrelsesfordele i familier med flere familiemedlemmer. Dette er det samme indkomstbegreb, som Finansministeriet benytter i forbindelse med indkomstanalyser. I 2010-priser er fattigdomsgrænsen på 101.157 kr. for en familie bestående af én person. For en familie bestående af to personer er fattigdomsgrænsen på 76.663 kr. pr. person, svarende til 153.326 kr. for hele familien.

Beregninger er foretaget på Lovmodellens datagrundlag 2007 og studerende er ikke medregnet. Datagrundlaget i Lovmodellen er udarbejdet af Finansministeriet og baseret på tal fra Danmarks Statistik.

Den stigende fattigdom blandt unge skal bremses

Som analysen viser, er fattigdommen vokset markant blandt unge over en årrække, så der i dag er 53.000 fattige unge i Danmark selvom studerende ikke tælles med.

Faren ved den stigende fattigdom blandt unge er, at mange vil hænge fast i fattigdommen og ikke komme i gang med en uddannelse. Dermed risikerer de at blive tabt på gulvet. Der bør derfor sættes målrettet ind i forhold til at bremse stigningen i antallet af unge, der lever i fattigdom.

At hele 70 procent af de unge fattige ikke har uddannelse understreger, hvor afgørende det er, at alle unge får en uddannelse. Konsekvenserne af det store uddannelsesefterslæb hos de fattige unge er, at mange af de unge kommer til at stå rigtig dårligt rustet på fremtidige arbejdsmarked. Dermed øges deres risiko for at blive marginaliseret.

Udviklingen i Danmark, hvor fattigdommen blandt unge stiger, er stærkt bekymrende, og er en udvikling, vi som samfund er forpligtiget til at gribe ind overfor. De unge fattige i dag, må ikke blive fremtidens tabere.