



Halvering af dagpengeperioden

# Flere risikerer at miste dagpengene

Dagpengeperioden er blevet halveret, så man fremover kun kan modtage dagpenge i to år. I løbet af det seneste år er der stort set sket en fordobling af antallet, der har været på dagpenge i mellem 2 og 4 år. Der er i dag over 18.000 personer, der har været ledige i 2-4 år. Hvis de nye regler var fuldt indfasat, ville de 18.000 derfor ikke længere kunne modtage dagpenge.

af Senioranalytiker **Jes Vilhelmsen**

1. juli 2011

## Analysens hovedkonklusioner

- På bare et år er antallet af ledige, der har brugt 2-4 år af deres dagpengeperiode, steget fra godt 9.300 til godt 18.100, hvilket stort set svarer til en fordobling. Samtidigt er antallet af ledige, der har brugt 1-2 år af dagpengeperioden også steget, mens der er kommet færre med kortere ledighedsperioder.
- I 2010 var der langt færre ledige, der kom i job, sammenlignet med 2008. Det gjaldt både blandt korttidsledige, langtidsledige samt ledige, der var ved at falde ud af dagpengesystemet.
- Beskæftigelsesministeriet skønner med betydelig usikkerhed, at 2.000-4.000 vil falde ud af dagpengesystemet årligt. Men set i lyset af den markante vækst i antallet af ledige, der har brugt mere end ét år af dagpengeperioden, kan tallet blive langt højere.
- Ishøj, Albertslund og Lolland kommuner har den største andel ledige, som har været ledige mellem 2-4 år, mens Billund, Egedal og Lejre kommuner ligger helt i bund.

## Kontakt

Direktør

Lars Andersen

Tlf. 33 55 77 17

Mobil 40 25 18 34

la@ae.dk

Kommunikationsmedarbejder

Mikkel Harboe

Tlf. 33 55 77 28

Mobil 28 36 87 50

mh@ae.dk

## Flere ledige risikerer at miste dagpengene

Dagpengeperioden er blevet halveret, så man fremover kun kan modtage dagpenge i to år. Der vil derfor ske en stor stigning i antallet af ledige, der vil falde ud af dagpengesystemet, fordi de har opbrugt deres to-årige dagpengeperiode. Ud over at dagpengeperioden er blevet halveret, er genoptjeningskravene for at kunne fortsætte på en ny dagpengeperiode blevet skærpet<sup>1</sup>.

Tabel 1 viser en fordeling af de forsikrede lediges forbrug af dagpengeperioden. Som det fremgår af tabellen, er der aktuelt godt 18.100 personer, der har brugt 2-4 år af deres dagpengeperiode. Hvis de nye regler var fuldt indfaset i dag, ville de 18.100 personer derfor ikke længere kunne modtage dagpenge. Antallet af ledige, der har brugt 2-4 år af dagpengeperioden, er på bare et år, steget fra godt 9.300 til godt 18.100, hvilket stort set svarer til en fordobling.

**Tabel 1. Dagpengemodtagere opdelt på forbrug af dagpengeperioden, uge 12, 2010 og 2011**

	2010	2011	Ændring i antal	Ændring i procent
0 - ½ år	67.348	51.991	-15.357	-22,8
½- 1 år	42.400	31.496	-10.904	-25,7
1-1½ år	21.051	23.556	2.505	11,9
1½-2 år	7.780	18.311	10.531	135,4
2-4 år	9.335	18.125	8.790	94,2
Over 4 år	736	524	-212	-28,8
I alt	148.650	144.003	-4.647	-3,1

Kilde: AE på baggrund af Beskæftigelsesministeriets DREAM.

Tabel 1 viser også, at der i forhold til sidste år er færre ledige, der har brugt under ét år af deres dagpengeperiode. Det skyldes, at færre danskere rammes af ledighed. På den anden side er antallet af ledige, der har brugt 1-2 år af deres dagpengeperiode, steget ret kraftigt. Der har især været en voldsom stigning i antallet af ledige, der har brugt 1½-2 år af deres dagpengeperiode. Med denne udvikling må det forventes, at antallet af ledige, der har brugt 2-4 år af deres dagpengeperiode, vil fortsætte med at vokse i det kommende år.

## Tusindvis af ledige vil falde ud af dagpengesystemet

I denne analyse har vi ikke beregnet, hvor mange ledige, der årligt vil falde ud af dagpengesystemet på grund af de nye dagpengeregler. I et svar fra Beskæftigelsesministeriet til Folketingets Arbejdsmarkedsudvalg fremgår det, at Beskæftigelsesministeriet med betydelig usikkerhed skønner, at antallet af ledige, der falder ud af dagpengesystemet, kan stige fra de nuværende 1.000-2.000 til 2.000-4.000, fordi flere påvirkes af de nye regler<sup>2</sup>.

Man bør hæfte sig ved, at Beskæftigelsesministeriets vurdering af, hvor mange, der fremover vil falde ud af dagpengesystemet, er et skøn angivet med betydelig usikkerhed. Antallet af ledige, der fremover vil falde ud af dagpengesystemet, kan derfor blive langt højere end de niveauer, som Beskæftigelses-

<sup>1</sup> For ledige, der havde brugt hele deres fire-årige dagpengeperiode, var det tidligere tilstrækkeligt med 26 ugers beskæftigelse for at kunne påbegynde en ny dagpengeperiode. Fremover kræves der 52 ugers beskæftigelse.

<sup>2</sup> Jf. Beskæftigelsesministeriets svar på spørgsmål nr. 3 (L 222) fra Folketingets Arbejdsmarkedsudvalg, 4. juni 2010.

ministeriet skønner. Det vil kræve kæmpe adfærdsændringer blandt de ledige, da 18.000 ledige aktuelt har brugt 2-4 år af deres dagpengeperiode<sup>3</sup>.

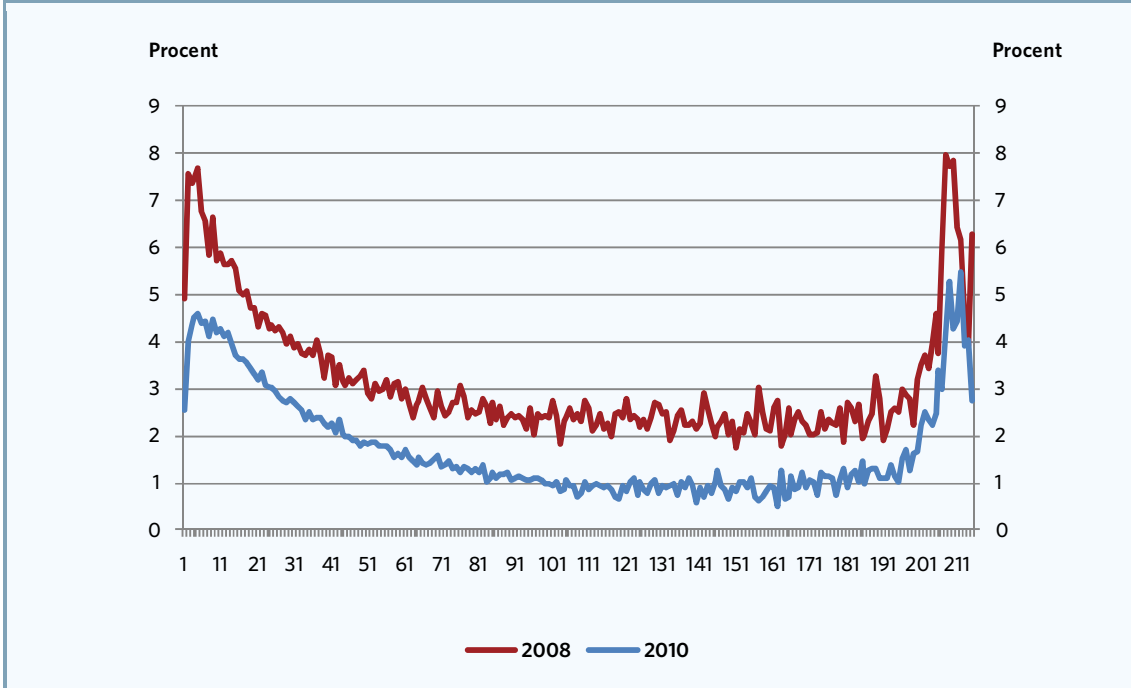
**Færre ledige kommer i job**

Figur 1 viser afgangsen fra ledighed til lønmodtagerbeskæftigelse betinget af, hvor mange uger de forsikrede ledige har brugt af deres samlede dagpengeperiode. Som det fremgår af figuren, kom en mindre andel af de ledige i job i 2010, sammenlignet med 2008. Som det fremgår af figuren, var det både de kort- og langtidsledige, der havde vanskeligere ved at finde et job.

Som det også fremgår af figuren, er der en større andel af de ledige, der kommer i job, når de nærmer sig det tidspunkt, hvor dagpengeperioden udløber. Det er ikke undersøgt, om de ledige, der finder beskæftigelse umiddelbart inden dagpengeperioden udløber, finder et job, som de er overkvalificerede til, eller om de f.eks. finder et lavtlønnet job i forhold til tidligere beskæftigelse.

Som det ses af figuren, var det en mindre andel af de ledige, der i 2010 fandt et job umiddelbart inden dagpengeperiodens udløb, sammenlignet med 2008. Det betyder, at hvis der ikke kommer ordentlig gang i arbejdsmarkedet inden for det næste år, risikerer et stort antal ledige at falde ud af dagpengesystemet fra næste sommer, hvor de første ledige vil blive ramt af de nye dagpengeregler.

**Figur 1. Afgangsrater fra ledighed til lønmodtagerbeskæftigelse, 2008 og 2010**



Anm.: Afgangsraterne viser, hvor stor en andel af de forsikrede ledige, der kommer i lønmodtagerbeskæftigelse, betinget af, hvor mange uger de ledige har brugt af deres dagpengeperiode. Afgangsraterne er baseret på et stocksample i hver enkelt uge i det pågældende år. Afgangsrater viser derfor i princippet, hvordan afgangsen fra ledighed til lønmodtagerbeskæftigelse er i en gennemsnitlig uge i året. Medlemmer af de selvstændiges a-kasser ASE og DANA er udeladt af opgørelsen. Baggrunden for det er, at vi kun har data for lønmodtagerbeskæftigelsen. Opgørelsen fanger dog ikke forsikrede ledige fra de øvrige a-kasser, der bliver selvstændige. Opgørelsen omfatter kun de 18-55-årige. Afgangsen fra ledighed til lønmodtagerbeskæftigelse er defineret ved, at den ledige har fem uger uden dagpenge. Status ud af ledighed - her lønmodtagerbeskæftigelse - er bestemt i den femte uge.

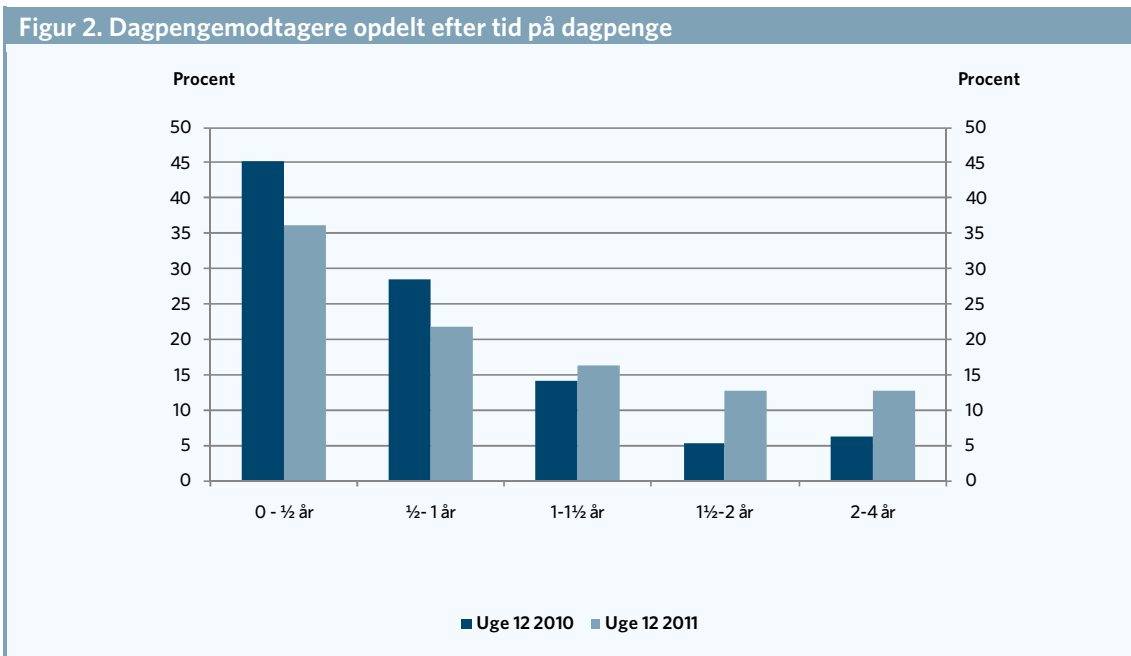
Kilde: AE på baggrund af Beskæftigelsesministeriets DREAM.

<sup>3</sup> De 18.000 ledige, der har brugt 2-4 år af dagpengeperioden, er opgjort i en enkelt uge i året. Denne tilgang er valgt, da denne gruppe ikke ville kunne modtage dagpenge, hvis de nye regler var fuldt implementeret. Der vil derfor være langt flere ledige i løbet af et år, der "krydser" to år grænsen med hensyn til forbrug af dagpengeperioden. Tal fra AK Samvirke viser, at der fra juli 2010 til marts 2011 var 15.000 ledige, der krydsede to års-grænsen. Der vil derfor være et betydeligt antal ledige, der skal ændre adfærd, hvis det "kun" er 2.000-4.000, der fremover vil falde ud af dagpengesystemet.

**Ledighedskøen er blevet tungere**

I figur 2 er andelen af dagpengemodtagere opdelt efter, hvor lang tid de har modtaget dagpenge. Som det fremgår af figuren, så er andelen af dagpengemodtagere, der har modtaget dagpenge i over ét år, steget markant inden for det seneste år. Selvom antallet af ledige ikke længere stiger – og endda er faldet med 4.000-5.000 i forhold til sidste år – er der kommet langt flere ledige, der har brugt mere end både ét og to år af deres dagpengeperiode.

Ud over, at langvarig ledighed er et problem for dem, der risikerer at falde ud af dagpengesystemet, kan de mange med langvarig ledighed bag sig også blive et alvorligt samfundsøkonomisk problem. Al erfaring viser, at jo længere tid man har været ledig, des vanskeligere er det igen at komme i job. De mange med langvarig ledighed risikerer dermed at stå tilbage på perronen, når der igen kommer gang i økonomien. Det vil reducere det effektive arbejdsudbud, og det kan påvirke den samfundsøkonomiske udvikling.



Kilde: AE på baggrund af Beskæftigelsesministeriets DREAM.

**Halvering af dagpengeperioden rammer skævt i landet**

Hvis halveringen af dagpengeperioden var fuldt implementeret i dag, ville den ramme skævt, hvor flest i Nordjylland, på Fyn, i København, på Københavns vestegn og i en række udkantsområder vil miste deres dagpenge.

Det fremgår af tabel 2, hvor andelen af ledige, der aktuelt har brugt mellem 2 og 4 år af deres dagpengeperiode, er sat i forhold til antallet af forsikrede i kommunen.

For landet som helhed er der i øjeblikket 0,9 procent af de forsikrede, der har brugt 2-4 år af deres samlede dagpengeperiode. Ishøj/Vallensbæk, Albertslund og Lolland har med de aktuelle tal den største andel ledige, som har været ledige mellem 2-4 år, mens Billund, Egedal og Lejre ligger helt i bund. Det fremgår af tabel 2, der viser top 15 og bund 15 over de kommuner, der rammes hårdest<sup>4</sup>.

<sup>4</sup> Vi har anvendt jobcentre til at belyse den regionale fordeling.

**Tabel 2. Andel forsikrede ledige, der har brugt 2-4 år af dagpengeperioden**

	Flest			Færrest	
	Antal	Procent		Antal	Procent
Vallensbæk/Ishøj	188	1,4	Billund	32	0,3
Albertslund	129	1,4	Egedal	63	0,4
Lolland	197	1,3	Lejre	44	0,4
Kerteminde	116	1,3	Allerød	38	0,4
København	2.553	1,3	Roskilde	138	0,4
Assens	203	1,3	Skanderborg	109	0,5
Høje-Taastrup	232	1,3	Lyngby-Taarbæk	85	0,5
Nordfyns	142	1,2	Vejle	82	0,5
Bornholm	182	1,2	Hørsholm	36	0,5
Morsø	94	1,2	Sorø	58	0,5
Hjørring	313	1,2	Hillerød	94	0,5
Slagelse	353	1,2	Thisted	89	0,5
Odense	823	1,2	Hedensted	98	0,5
Frederikshavn/Læsø	283	1,1	Varde	105	0,5
Ikast-Brande	174	1,1	Frederikssund	92	0,6
I alt	18.125	0,9	I alt	18.125	0,9

Kilde: AE på baggrund af Beskæftigelsesministeriets DREAM samt Statistikbanken..

### Hvem er de ledige, der er i risikozonen for at miste dagpengene?

Sidste år var der omkring 28.000 personer med en ledighedsanciennitet på 1-2 år. I dag er det tal steget til 41.867 personer, der har modtaget dagpenge i 1-2 år. De over 40.000 personer, der har været ledige i mellem 1 og 2 år, befinder sig derfor i risikozonen for at miste deres dagpenge, når dagpengeperioden bliver halveret.

I tabel 3 er der vist en liste over de 15 kommuner i Danmark, hvor andelen af forsikrede ledige, der har brugt mellem 1 og 2 år af dagpengeperioden, henholdsvis er størst og mindst. Som det fremgår af tabellen, så er landsgennemsnittet på 2 procent af de forsikrede, der har brugt 1-2 år af dagpengeperioden.

Når man ser på de kommuner, der har flest dagpengemodtagere med 1-2 års ledighedsanciennitet, så viser det sig, at Morsø topper listen med 3,4 procent efterfulgt af kommuner som Nordfyns, Lolland, Frederikshavn og Assens.

I den anden ende af tabellen er Billund den kommune med færrest dagpengemodtagere, der har brugt mellem 1 og 2 år. Generelt er det mange nordsjællandske kommuner, der har færrest forsikrede ledige med en ledighedsanciennitet på 1-2 år.

**Tabel 3. Andel forsikrede ledige, der har brugt 1-2 år af dagpengeperioden**

	Flest			Færrest	
	Antal	Procent		Antal	Procent
Morsø	262	3,4	Billund	85	0,8
Nordfyns	334	2,9	Egedal	196	1,2
Lolland	429	2,9	Rudersdal	201	1,2
Frederikshavn/Læsø	685	2,8	Hørsholm	88	1,2
Assens	443	2,8	Varde	239	1,2
Nyborg	310	2,7	Lyngby-Taarbæk	219	1,2
Slagelse	785	2,7	Gladsaxe	294	1,2
Hjørring	680	2,6	Hillerød	227	1,3
Odsherred	285	2,6	Solrød	106	1,3
Faaborg-Midtfyn	500	2,6	Gentofte	277	1,3
Skive	473	2,6	Roskilde	403	1,3
Albertslund	243	2,6	Skanderborg	313	1,3
Odense	1.764	2,5	Fredensborg	179	1,3
Bornholm	371	2,5	Allerød	117	1,3
Kerteminde	221	2,5	Lejre	143	1,4
I alt	41.867	2,0	I alt	41.867	2,0

Kilde: AE på baggrund af Beskæftigelsesministeriets DREAM samt Statistikbanken.