

Skattereform: Enlige forsørgere har lavere gevinst ved beskæftigelse

# Et målrettet jobfradrag kan øge gevinsten ved at arbejde

Enlige forsørgere har ofte en mindre økonomisk gevinst ved at arbejde end andre grupper har, fordi en række målrettede ydelser som fx boligstøtte bliver aftrappet med indkomsten. Ved at hæve det generelle beskæftigelsesfradrag samt målrette et særligt beskæftigelsesfradrag til enlige forsørgere stiger gevinsten ved beskæftigelse i lavtlønnet arbejde for en enlig forsørger med 640 kr. om måneden. Det svarer til en stigning i gevinsten ved at arbejde på næsten 50 pct. Modellen har positive arbejdsudbudseffekter, mens uligheden målt med Gini-koefficienten faktisk falder en smule.

af chefanalytiker **Jonas Schytz Juul**

**23. marts 2012**

## Analysens hovedkonklusioner

- Enlige forsørgere har ofte en mindre økonomisk gevinst ved at arbejde end andre grupper. Derudover er der studier, der peger på, at denne gruppe i forhold til arbejdsudbuddet reagerer særligt kraftigt på ændringer i økonomiske incitament. I dette papir vises effekterne af at indføre et målrettet beskæftigelsesfradrag til enlige forsørgere, der øger gevinsten ved at arbejde for denne gruppe.
- I analysen regnes der på en samlet skattelettelse på 2,7 mia. kr., hvor det generelle beskæftigelsesfradrag øges fra 5,6 pct. til 6,6 pct., mens beskæftigelsesfradraget til enlige forsørgere tredobles. Denne lettelse øger ikke uligheden og har positive effekter på arbejdsudbuddet. Samtidig øger lettelsen forskelsbeløbet – dvs. gevinsten ved at arbejde i stedet for at være passivt forsørget – for lavtlønnede enlige forsørgere markant.
- De ti pct. rigeste får en relativ fremgang i den disponible indkomst på 0,2 pct., mens de ti pct. fattigste får en fremgang på 0,3 pct. Personer i midten af indkomstfordelingen får de største relative gevinster på knap 0,4 pct. af deres disponible indkomst. Den samlede fordeling af skattelettelsen er altså meget lige, hvilket også ses af, at Gini-koefficienten falder en smule.

## Kontakt

Chefanalytiker

Jonas Schytz Juul

Tlf. 33 55 77 22

Mobil 30 29 11 07

jsj@ae.dk

Kommunikationschef

Janus Breck

Tlf. 33 55 77 25

Mobil 40 61 34 38

jb@ae.dk

## Muligheder for at øge gevinsten ved at arbejde

I forbindelse med debatten om den kommende skattereform har en af de tilbagevendende diskussioner drejet sig om, hvorvidt der er en gevinst ved at tage et arbejde for de lavestlønnede. Ifølge tal fra Beskæftigelsesministeriet har knap 97 pct. af arbejdsstyrken en økonomisk gevinst ved at arbejde, der er større end 1.000 kr. pr. måned.<sup>1</sup> Det er altså kun 3 pct. af arbejdsstyrken, der har en gevinst på under 1.000 kr. om måneden ved at arbejde.

Gevinsten ved at tage et arbejde kan illustreres ved at opstille forskellige familietyper og se på, hvad gevinsten for disse familier er ved at komme i beskæftigelse. Denne gevinst omtales ofte som forskelsbeløbet, da det angiver forskellen i indkomsten ved at arbejde og ved at være på overførselsindkomst.

Opstillingen af familietypeeksempler er dog helt afhængig af, hvordan man danner familietypen. Antagelser om løn, antal børn, alder, boligforhold, forsikringsstatus osv. har afgørende betydning for dette forskelsbeløb.

Nedenfor er der vist 6 forskellige familietyper, og hvad deres forskelsbeløb er.

### Enlige forsørgere har en mindre gevinst ved at komme i beskæftigelse end andre

I tabel 1 er der vist indkomsten for en enlig på kontanthjælp sammenlignet med en enlig i et job med en månedsløn på godt 17.500 kr. Der er vist tre forskellige familier, nemlig den enlige uden børn, med et barn og med to børn.

Af tabel 1 fremgår det, at en enlig kontanthjælpsmodtager uden børn har en månedlig gevinst efter skat på godt 3.600 kr. ved at komme i arbejde til en månedsløn på ca. 17.500 kr. På kontanthjælp har personen 62.000 kr. om året efter skat og boligudgifter, mens indkomsten efter skat og bolig er på knap 106.000 kr. ved beskæftigelse i et job med en relativt lav løn. Det giver altså en årlig gevinst på næsten 43.500 kr. efter skat, svarende til knap 3.600 kr. om måneden.

Har den enlige kontanthjælpsmodtager et barn, falder gevinsten ved at komme i arbejde til ca. 1.350 kr. om måneden. Den enlige kontanthjælpsmodtager med børn får en række ekstra overførsler og har samlet et rådighedsbeløb efter boligudgifter på 140.000 kr. Men disse overførsler aftrappes med indkomsten, og gevinsten ved at være beskæftiget er derfor noget lavere end for den enlige uden børn. I et job med en relativt lav løn bliver den årlige indkomst på ca. 156.000 kr., og gevinsten for denne familietype er derfor ca. 16.000 kr. om året, svarende til en månedlig gevinst på 1.350 kr.

Har den enlige kontanthjælpsmodtager 2 børn, er gevinsten 1.800 kr. om måneden ved at komme i beskæftigelse i et lavtlønsjob. Det er vist i tabel 1.

<sup>1</sup> Se spørgsmål nr. 24 BEU alm. del. af 29. november 2011: <http://www.ft.dk/samling/2011/almdel/beu/spm/24/svar/837974/1048237.pdf>

Tabel 1. Gevinst ved beskæftigelse, enlig kontanthjælpsmodtager/ lavt lønnet job			
	0 børn	1 barn	2 børn
		Kr.	
Rådighedsbeløb på kontanthjælp	62.188	140.013	173.614
Rådighedsbeløb ved lavt lønnet arbejde	105.599	156.316	195.041
Forskel pr. år	43.411	16.303	21.427
Forskel pr. måned	3.618	1.359	1.786

Anm: Det er antaget, at det lavtlønnede job giver en årlig lønindtægt på 211.000 kr. Uanset antallet af børn er det antaget, at de årlige boligudgifter til lejeboligen er på 41.800 kr., og boligen er på 70 m<sup>2</sup>. Rådighedsbeløb er efter boligudgifter og evt. udgifter til daginstitutioner.  
 Kilde: AE på baggrund af Finansministeriets Familietypemodell.

I tabel 2 er indkomsten efter skat og boligudgifter vist for et par, hvor den ene part er fuldtidsbeskæftiget med en årlig løn på knap 300.000 kr., og den anden part er på kontanthjælp. Af tabellen ses det, at for dette par er der en stor gevinst ved, at personen på kontanthjælp kommer i arbejde. Igen er det antaget, at lønnen, når kontanthjælpsmodtageren kommer i beskæftigelse, er på ca. 17.500 kr. om måneden. Ved at få dette job er gevinsten på knap 9.000 kr. om måneden. Har parret et barn, er gevinsten på knap 4.700 kr., og har de to børn, er gevinsten på 4.000 kr. Det er vist i tabel 2.

Tabel 2. Gevinst ved beskæftigelse, par, beskæftiget og kontanthjælpsmodtager/ lavt lønnet job			
	0 børn	1 barn	2 børn
		Kr.	
Rådighedsbeløb på kontanthjælp	144.378	187.460	200.600
Rådighedsbeløb ved lavtlønnet arbejde	252.882	243.517	248.865
Forskel pr. år	108.504	56.056	48.265
Forskel pr. måned	9.042	4.671	4.022

Anm: Det er antaget, at det lavtlønnede job giver en årlig lønindtægt på 211.000 kr. Uanset antallet af børn er det antaget, at de årlige boligudgifter til lejeboligen er på 63.223 kr., og boligen er på 100 m<sup>2</sup>. Partneren har i dette eksempel en årlig lønindkomst på 300.000 kr. Rådighedsbeløb er efter boligudgifter og evt. udgifter til daginstitutioner.  
 Kilde: AE på baggrund af Finansministeriets Familietypemodell.

Ovenstående beregning er som nævnt afhængig af de præcise antagelser om den løn, man får i beskæftigelse, om boligsituationen og af antagelser om ægtefællens arbejdsmarkedsstatus. Men eksemplerne viser, at enlige forsørgere har en mindre gevinst ved at komme i beskæftigelse end de andre familietyper. For par, hvor begge er på kontanthjælp, er der dog også høje sammensatte marginalsatter, hvilket ikke er gennemgået yderligere her.

### Målrettet skattemodel: Højere beskæftigelsesfradrag – særligt for enlige forsørgere

I det følgende regnes der på en model i en skattereform, hvor beskæftigelsesfradraget hæves generelt for alle beskæftigede. Samtidig øges beskæftigelsesfradraget markant for enlige forsørgere, således at gevinsten ved at arbejde bliver markant højere for denne gruppe. Konkret ændres beskæftigelsesfradraget således:

1. Beskæftigelsesfradraget øges med 1 pct.point fra 5,6 pct. til 6,6 pct. Samtidig øges grænsen for det maksimale beskæftigelsesfradrag med 3.100 kr. til 20.700 kr.
2. For enlige forsørgere tredobles beskæftigelsesfradraget. Dvs. enlige forsørgere har et beskæftigelsesfradrag på 19,8 pct., dog maksimalt 62.100 kr. Dette fradrag har en maksimal skatteværdi på ca. 15.500 kr.

I tabel 3 er det tabte provenu ved ændringerne vist. Som det fremgår, koster skattelettelsen 2,7 mia. kr. Heraf kommer den største del fra det generelle løft i beskæftigelsesfradraget, som koster 1,7 mia. kr. Det store bidrag kommer herfra, da det er relativt dyrt at løfte det generelle beskæftigelsesfradrag, da alle beskæftigede modtager dette.

**Tabel 3. Tabt provenu ved stigning i beskæftigelsesfradraget**

	Tabt provenu i mia. kr.
Beskæftigelsesfradrag forhøjes	-1,7
Særligt beskæftigelsesfradrag for enlige forsørgere	-0,9
I alt	-2,7

Anm: Udgangspunktet er 2019-skattesystemet i 2012-niveau. Udgiften til det særlige beskæftigelsesfradrag for enlige forsørgere er behæftet med usikkerhed, da det afhænger af, hvordan man præcis juridisk afgør, om man er enlig med hjemmeboende børn. I denne beregning er Danmarks Statistiks definition af C-familietyper brugt. Med denne definition vil fx et samboende par med et hjemmeboende barn ikke få det ekstra fradrag, selvom kun den ene i parret er biologisk forælder til barnet.

Kilde: AE på baggrund af lovmodellens datagrundlag.

### Boks 1. Beskæftigelsesfradraget i dag og frem mod 2019

Beskæftigelsesfradraget er et ligningsmæssigt fradrag, der udelukkende gives til beskæftigede. I 2012 er beskæftigelsesfradraget 4,4 pct., og loftet over beskæftigelsesfradraget er på 14.100 kr. I forbindelse med Forårspakke 2.0 blev det vedtaget, at beskæftigelsesfradraget skulle være upåvirket af, at værdien af de ligningsmæssige fradrag falder fra ca. 33 pct. til ca. 25 pct. frem mod 2019, efterhånden som sundhedsskatten udfases, og bundskatten hæves tilsvarende. Derfor hæves beskæftigelsesfradraget, således at beskæftigelsesfradraget netto er uændret. I 2019 vil beskæftigelsesfradraget være 5,6 pct. dog maksimalt 17.600 kr. (i 2012-priniveau). Som navnet antyder, er beskæftigelsesfradraget netop et fradrag, og de 17.600 kr. i fradrag har en skattemæssig værdi på omkring 4.400 kr. Man når op på dette maksimale fradrag, hvis man har en indkomst på omkring 320.000 kr. eller højere.

Årsagen til, at der gives et særligt beskæftigelsesfradrag til enlige forsørgere, er for det første, at de ofte har en lavere økonomisk gevinst ved at komme i beskæftigelse end andre. Derudover har både Vismændene og Skattekommissionen peget på, at enlige forsørgeres arbejdsudbud er mere følsomt over for ændringer i indkomsten end andre grupper.<sup>2</sup> Et målrettet beskæftigelsesfradrag for enlige forsørgere vil altså dels øge denne gruppes gevinst ved at arbejde, dels er der meget, der tyder på, at arbejdsudbudseffekten ved denne ændring er høj. Derudover er det en hel del billigere at målrette et øget beskæftigelsesfradrag til denne gruppe end at give det til alle beskæftigede.

Det tabte provenu til forhøjelsen af beskæftigelsesfradraget for enlige forsørgere er afhængig af, hvordan det præcist udformes. Her er det udelukkende givet til enlige forsørgere med hjemmeboende børn under 18 år. Det betyder, at fx et samboende par med et barn ikke vil modtage det ekstra fradrag, selvom kun den ene i parret er biologisk forælder til det hjemmeboende barn. Det er altså husstandens sammensætning frem for den biologiske forbindelse, der er afgørende i denne beregning. Derudover gives det samme fradrag til alle enlige forsørgere uanset antallet af børn og børnenes alder (dog kun op til 18 år). Alternativt kunne fradragets størrelse afhænge af antallet af børn og evt. også børnenes alder.

<sup>2</sup> Se fx Vismandsrapporten efterår 2006, hvor der også peges på et målrettet beskæftigelsesfradrag for enlige forsørgere samt Skattekommissionens rapport, hvor der står: "Internationale studier indikerer, at enlige forsørgere reagerer stærkere på ændrede beskæftigelsesincitamenter end befolkningen som helhed", Skattekommissionens rapport s. 204.

### Større beskæftigelsesgevinst for den enlige forsørger

Stigningen i beskæftigelsesfradraget for enlige forsørgere betyder, at gevinsten ved at komme i beskæftigelse for kontanthjælpsmodtageren stiger. Med de familietyper, der blev præsenteret i tabel 1, var forskelsbeløbet for en enlig forsørger på kontanthjælp med et barn på 1.350 kr. om måneden, hvis man sammenligner med et lavtlønnet job. Med det ekstra beskæftigelsesfradrag for enlige forsørgere stiger forskelsbeløbet til 2.000 kr. om måneden. Altså en fremgang på knap 650 kr. om måneden, svarende til en stigning i forskelsbeløbet på knap 50 pct. For en enlig kontanthjælpsmodtager uden børn stiger forskelsbeløbet også lidt, fordi det generelle beskæftigelsesfradrag også stiger. Gevinsten er dog kun på knap 50 kr., så det samlede forskelsbeløb bliver på lidt over 3.650 kr. For den enlige kontanthjælpsmodtager med 2 børn stiger forskelsbeløbet også med knap 650 kr. pr. måned. Det er vist i tabel 4.

**Tabel 4. Ændring i månedligt forskelsbeløb, enlig kontanthjælpsmodtager, lavtlønnet job**

	0 børn	1 barn	2 børn eller mere
	Kr.		
Forskel pr. måned før skattelettelse	3.618	1.359	1.786
Forskel pr. måned efter skattelettelse	3.663	1.999	2.426
Fremgang i forskelsbeløb	45	640	640

Anm: Det er antaget, at det lavtlønnede job giver en årlig lønindtægt på 211.000 kr. Uanset antallet af børn er det antaget, at de årlige boligudgifter til lejeboligen er på 41.800 kr., og boligen er på 70 m<sup>2</sup>. Rådighedsbeløb er efter boligudgifter og evt. udgifter til daginstitutioner.  
 Kilde: AE på baggrund af Finansministeriets Familietypemodell.

Da beskæftigelsesfradraget er målrettet enlige forsørgere, er der ikke en ligeså stor stigning i forskelsbeløbet for parret. For det viste par i tabel 2 stiger forskelsbeløbet med godt 50 kr. om måneden uanset antallet af børn. Stigningen skyldes udelukkende det generelle løft i beskæftigelsesfradraget, da parret ikke får en gevinst fra fradraget til enlige forsørgere. Ud over stigningen i forskelsbeløbet for dette par, så får parret dog også et samlet løft i indkomsten, da ægtefællen også får glæde af det generelle løft i beskæftigelsesfradraget. Det påvirker dog ikke forskelsbeløbet. I tabel 5 er ændringen i forskelsbeløbet for parret vist.

**Tabel 5. Ændring i forskelsbeløb, par, beskæftiget og kontanthjælpsmodtager, lavtlønnet job**

	0 børn	1 barn	2 børn eller mere
	Kr.		
Forskel pr. måned før skattelettelse	9.042	4.671	4.022
Forskel pr. måned efter skattelettelse	9.096	4.725	4.076
Fremgang i forskelsbeløb	54	54	54

Anm: Det er antaget, at det lavtlønnede job giver en årlig lønindtægt på 211.000 kr. Uanset antallet af børn er det antaget, at de årlige boligudgifter til lejeboligen er på 63.223 kr., og boligen er på 100 m<sup>2</sup>. Partneren har i dette eksempel en årlig lønindkomst på 300.000 kr. Rådighedsbeløb er efter boligudgifter og evt. udgifter til daginstitutioner.  
 Kilde: AE på baggrund af Finansministeriets Familietypemodell.

De ovenstående tabeller er et eksempel på familietyper. Får den enlige forsørger et højere lønnet job, bliver stigningen i forskelsbeløbet også større, da en højere lønindkomst kan udnytte en større del af beskæftigelsesfradraget. I tabel 6 er vist et eksempel med forskellen mellem den maksimale dagpengesats og beskæftigelse ved et job til 300.000 kr. om året. For denne familietype stiger forskelsbeløbet med knap 1.000 kr. pr. måned, hvis denne enlige har børn. Mens gevinsten ved at komme i beskæftigelse er omkring 2.500 kr. om måneden før skattelettelsen, stiger den til 3.400 kr. pr. måned. Således

bliver gevinsten ved at arbejde på niveau med en enlig dagpengemodtager uden børn. Det er vist i tabel 6.

Tabel 6. Ændring i forskelsbeløb, enlig dagpengemodtager, alm. job			
	0 børn	1 barn	2 børn
	Kr.		
Forskel pr. måned før skattelettelse	3.591	2.483	2.294
Forskel pr. måned efter skattelettelse	3.655	3.394	3.204
Fremgang i forskelsbeløb	64	911	911

Anm: Det er antaget, at jobbet giver en årlig lønindtægt på 300.000 kr., og personen modtager den maksimale dagpengesats. Uanset antallet af børn er det antaget, at de årlige boligudgifter til lejeboligen er på 41.800 kr., og boligen er på 70 m<sup>2</sup>. Rådighedsbeløb er efter boligudgifter og evt. udgifter til daginstitutioner.

Kilde: AE på baggrund af Finansministeriets Familietypemodell.

I tabel 7 er der vist et par, hvor den ene er beskæftiget, og den anden er på dagpenge. Som det ses, vokser forskelsbeløbet kun meget lidt ved skatteomlægningen, da det ekstra beskæftigelsesfradrag er målrettet enlige. Den beskæftigede ægtefælle får dog glæde af det generelle løft i beskæftigelsesfradraget, hvilket ikke påvirker forskelsbeløbet.

Tabel 7. Ændring i forskelsbeløb, par, beskæftiget og dagpengemodtager, alm. job			
	0 børn	1 barn	2 børn
	Kr.		
Forskel pr. måned før skattelettelse	4.076	4.076	4.014
Forskel pr. måned efter skattelettelse	4.140	4.140	4.078
Fremgang i forskelsbeløb	64	64	64

Anm: Det er antaget, at jobbet giver en årlig lønindtægt på 300.000 kr., og personen modtager den maksimale dagpengesats. Uanset antallet af børn er det antaget, at de årlige boligudgifter til lejeboligen er på 63.223 kr., og boligen er på 100 m<sup>2</sup>. Partneren har i dette eksempel en årlig lønindkomst på 300.000 kr. Rådighedsbeløb er efter boligudgifter og evt. udgifter til daginstitutioner.

Kilde: AE på baggrund af Finansministeriets Familietypemodell.

### Skøn over arbejdsudbudseffekter: 1.200-2.300 personer

Skattelettelsen vil have en positiv effekt på arbejdsudbuddet. Der er dog altid nogen usikkerhed forbundet med at skønne over arbejdsudbudseffekterne af en skattelettelse. Skatteministeriet har for nylig vurderet, at øger man beskæftigelsesfradraget med et tabt provenu på 10 mia. kr., så får man en stigning i arbejdsudbuddet på ca. 7.000 personer. Med tilsvarende regneregler vurderes det, at de ovenfor nævnte skattelettelser giver et øget arbejdsudbud på mellem 1.200-2.300 personer.

Der er dog specielt stor usikkerhed om effekten af at indføre et målrettet beskæftigelsesfradrag for enlige forsørgere. Hvis denne gruppe reagerer særligt kraftigt på økonomiske incitamenter, kan effekten således være større end de anførte 500-1.000 personer. I tabel 8 er vist et skøn over effekterne på arbejdsudbuddet.

**Tabel 8. Skøn over effekt på arbejdsudbuddet**

Skattelettelse	Skønnet effekt på arbejdsudbuddet
Beskæftigelsesfradrag øges for alle	900-1.300 personer
Særligt beskæftigelsesfradrag for enlige forsørgere	500-1.000 personer
I alt	1.200-2.300 personer

Anm: Skønnet er behæftet med usikkerhed.

Kilde: AE på baggrund af SAU alm. del, svar på spm. 183 af 3. januar 2012 samt egne beregninger.

### Skattelettelse er stort set neutral for uligheden

Samlet set reducerer skattelettelserne uligheden målt ved Gini-koefficienten en smule. Mens den generelle stigning i beskæftigelsesfradraget får uligheden til at stige lidt, så falder uligheden ved indførelsen af det særlige beskæftigelsesfradrag for enlige forsørgere. Ændringerne er dog så små, at skattelettelsen stort set må betegnes som neutral for uligheden. Det er vist i tabel 9.

**Tabel 9. Effekt på Gini-koefficienten målt ved husstandsækvivaleret disponibel indkomst**

	Gini
Gini-koefficient før skattelettelser	24,67
Beskæftigelsesfradrag øges generelt	0,01
Særligt beskæftigelsesfradrag for enlige forsørgere	-0,04
Samlet ændring i Gini-koefficienten	-0,03

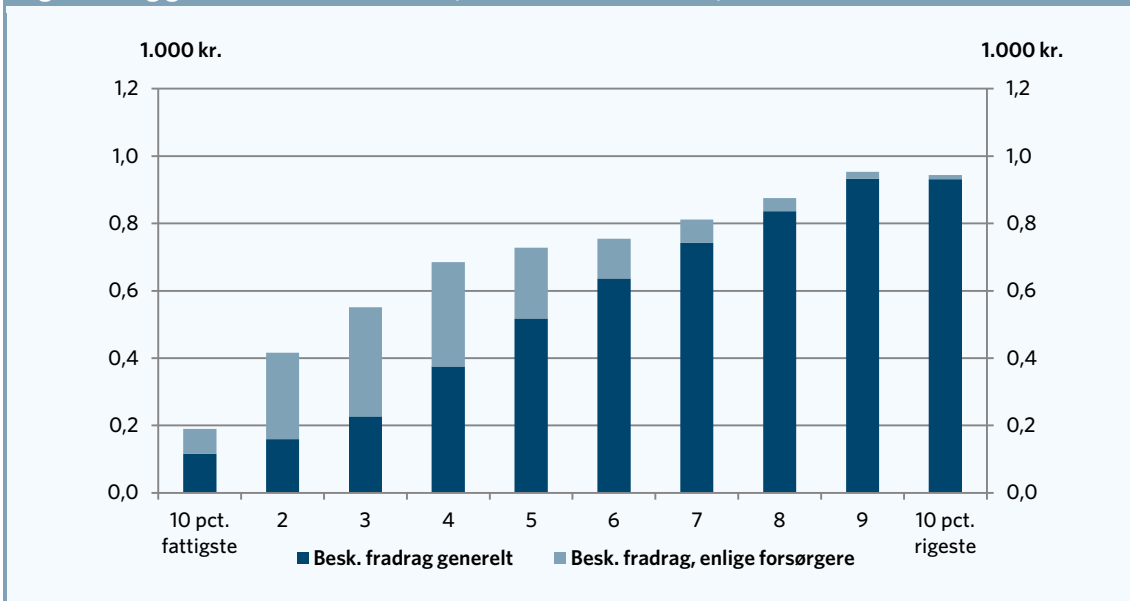
Kilde: AE på baggrund af lovmodellens datagrundlag.

### Relativ lige decilfordeling af skattelettelserne

En anden måde at vurdere fordelingseffekten af en skattelettelse end ved Gini-koefficienten er ved at se på fordelings effekterne i en decilfordeling. I en decilfordeling er befolkningen opdelt i ti lige store grupper efter størrelsen af indkomsten. 1. decil er således de ti pct. fattigste, mens 10. decil er de ti pct. rigeste. Her er dette opgjort på baggrund af husstandsækvivaleret disponibel indkomst, hvor der tages højde for familiens samlede indkomst og for stordriftsfordele inden for familien. I bilaget er gevinsterne vist på personniveau, hvor der ikke tages hensyn til den samlede effekt for familien.

Måler man gevinsten i kr. og øre, får de rigeste 20 pct. af befolkningen den største gevinst. Mens de rigeste 20 pct. får en årlig gevinst på knap 1.000 kr. i gennemsnit, så får de ti pct. fattigste ca. 200 kr. i gevinst om året. I figuren er gevinsten opdelt på de to tiltag, og af denne opdeling ses det, at de rigeste 20 pct. specielt får glæde af stigningen i det generelle beskæftigelsesfradrag, der giver dem ca. 900 kr. årligt. Derimod er der næsten ikke nogen gevinst fra det ekstra beskæftigelsesfradrag for enlige forsørgere for de rigeste 20 pct. Det er derimod specielt 2.-4. decil, hvor der kommer en gevinst fra dette tiltag. I disse deciler er gevinsten fra det ekstra fradrag for enlige forsørgere på ca. 300 kr. i gennemsnit pr. år.

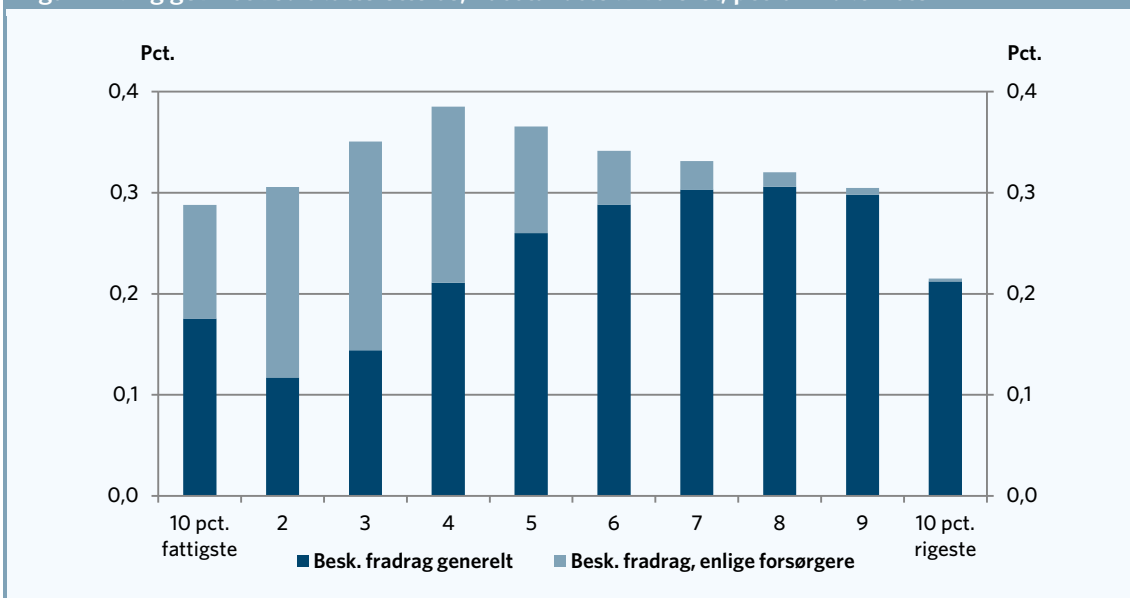
**Figur 1. Årlig gevinst ved skattelettelse, husstandsækvivaleret, 1.000 kr.**



Anm.: Kun personer over 17 år er taget med. Gevinsterne er opgjort husstandsækvivaleret for hele husstanden.  
 Kilde: AE på baggrund af lovmodellens datagrundlag.

Måler man skattelettelsen i forhold til den disponible indkomst, er der en flad fordelingsprofil. Det er vist i figur 2. Af figuren fremgår det, at alle deciler får en relativ fremgang på mellem 0,2 og 0,4 pct. af deres disponible indkomst. De største relative gevinster går til personer i midten af indkomstfordelingen, der får en indkomstfremgang på 0,3-0,4 pct. Af figuren ses det også, at specielt det store fradrag for enlige forsørgere giver en gevinst til 2.-4. decil.

**Figur 2. Årlig gevinst ved skattelettelse, husstandsækvivaleret, pct. af indkomsten**



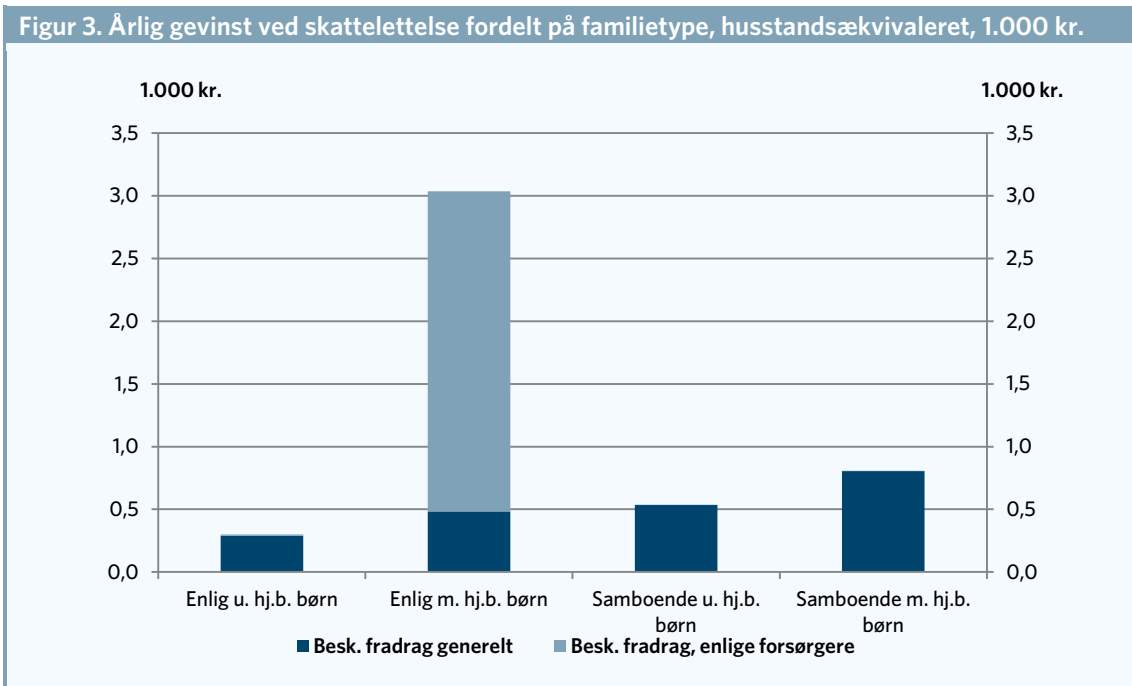
Anm.: Som figur 1.  
 Kilde: AE på baggrund af lovmodellens datagrundlag.



**Stor gevinst til enlige forsørgere - særligt kvinder får gevinst**

Ovenstående to figurer dækker dog over, at enlige forsørgere får en meget stor gevinst fra skattelettelsen, mens andre familietyper får en mindre gevinst. Og da mange af de enlige forsørgere i beskæftigelse er koncentreret i decilerne 2-4, er det her, at gevinsten af det øgede fradrag er størst.

I figur 3 er skattelettelsen i stedet for vist på familietyper. Af denne figur ses det, at enlige med børn i gennemsnit får den største gevinst ved omlægningen. De får i gennemsnit en fremgang på 3.000 kr. om året, hvoraf de 2.600 kr. kommer fra det øgede beskæftigelsesfradrag for enlige forsørgere.



Anm.: Som figur 1.  
 Kilde: AE på baggrund af lovmodellens datagrundlag.

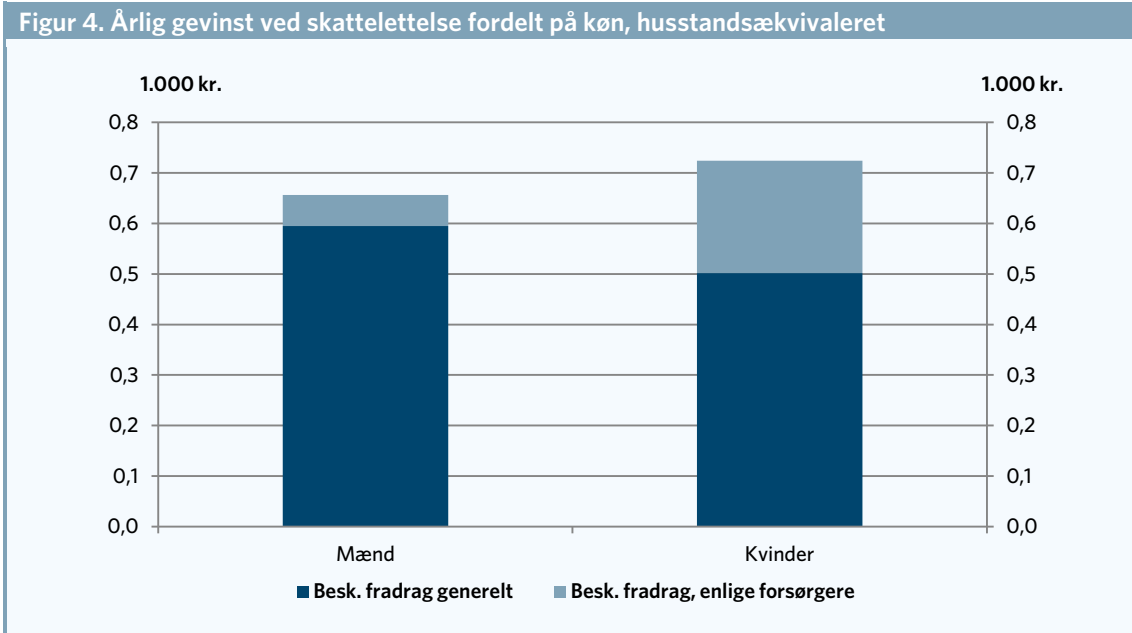
Stigningen i den disponible indkomst for enlige forsørgere betyder, at disse familier i gennemsnit kommer tættere på de andre familietyper, når man se på disponibel indkomst. Både før og efter skattelettelsen har enlige med børn i gennemsnit således den laveste ækvivalerede disponible indkomst sammenlignet med andre familietyper. Det er vist i tabel 10.

**Tabel 10. Husstandsækvivaleret indkomster, familietyper**

	Disponibel indkomst før skattelettelse	Skattelettelse	Disponibel indkomst efter skattelettelse
		1.000 kr.	
Enlig uden børn	181,7	0,3	182,0
Enlig med børn	175,8	3,0	178,9
Gift/Samboende uden børn	253,9	0,5	254,4
Gift/Samboende med børn	235,2	0,8	236,0
Gennemsnit	222,7	0,7	223,4

Anm.: Som figur 1.  
 Kilde: AE på baggrund af lovmodellens datagrundlag.

Kvinder får i højere grad end mænd en gevinst fra det målrettede fradrag til enlige forsørgere, da det oftest er kvinder, der er enlige forsørgere. Dette er illustreret i figur 5, hvor skattelettelsen er fordelt på køn. Af figuren ses det, at kvinder får en lidt højere gevinst end mænd. Men opdelt på de enkelte tiltag, så får mænd en lidt større gevinst fra beskæftigelsesfradraget, mens kvinder i gennemsnit får en noget større gevinst end mænd fra det ekstra beskæftigelsesfradrag for enlige forsørgere.



Anm.: Som figur 1.

Kilde: AE på baggrund af lovmodellens datagrundlag.

## Bilag. Fordelingseffekter opgjort på personniveau

I ovenstående er fordelings effekterne opgjort husstandsækvivaleret, hvor der tages højde for omfordelingen inden for familien. Alternativt til dette kan man opgøre effekterne på personniveau, hvor der ikke tages hensyn til de samlede effekter for familien. Det er gjort i dette bilag, hvor fordelings effekterne er vist på personniveau.

Tabel B1. Årlig gevinst ved skattelettelse på deciler, personniveau		
	Skattelettelse	Relativ skattelettelse i forhold til disp. indk.
	1.000 kr.	Pct.
10 pct. fattigste	0,1	0,2
2	0,1	0,1
3	0,1	0,1
4	0,2	0,1
5	0,4	0,2
6	0,7	0,3
7	0,9	0,4
8	1,1	0,4
9	1,3	0,5
10 pct. rigeste	1,3	0,3
Gennemsnit	0,6	0,3

Anm.: Kun personer over 17 år er taget med. Gevinsterne er opgjort på personniveau.

Kilde: AE på baggrund af lovmodellens datagrundlag.

Tabel B2. Årlig gevinst ved skattelettelse på familietype, personniveau		
	Skattelettelse	Relativ skattelettelse i forhold til disp. indk.
	1.000 kr.	Pct.
Enlig u. hj.b. børn	0,3	0,2
Enlig m. hj.b. børn	4,2	2,0
Samboende u. hj.b. børn	0,4	0,2
Samboende m. hj.b. børn	0,6	0,3
Gennemsnit	0,6	0,3

Anm.: Som tabel B1.

Kilde: AE på baggrund af lovmodellens datagrundlag.

Tabel B3. Årlig gevinst ved skattelettelse på køn, personniveau		
	Skattelettelse	Relativ skattelettelse i forhold til disp. indk.
	1.000 kr.	Pct.
Mænd	0,5	0,2
Kvinder	0,7	0,4
Gennemsnit	0,6	0,3

Anm.: Som tabel B1.

Kilde: AE på baggrund af lovmodellens datagrundlag.