



Ulighed i arbejdsmiljø

# Det fysiske arbejdsmiljø står i stampe

Gennem de senere år har der været et politisk ønske om at forbedre arbejdsmiljøet i Danmark. Alligevel er der ifølge tal fra Det Nationale Forskningscenter for Arbejdsmiljø ikke sket en væsentlig forbedring af det fysiske arbejdsmiljø fra 2012 til 2018. I denne analyse ser vi nærmere på, hvilke lønmodtagere der i særlig grad har et hårdt fysisk arbejdsmiljø.

af senioranalytiker **Emilie Agner Damm**, analytiker **Troels Lund Jensen**  
og stud.polit. **Marie Lund Andersen**

28. september 2020

## Analysens hovedkonklusioner

- Knap hver tiende lønmodtager i Danmark har et hårdt fysisk arbejdsmiljø. Andelen med fysisk hårdt arbejde har ligget på omtrent samme niveau siden 2012.
- Blandt ufaglærte har 18 pct. et hårdt fysisk arbejdsmiljø, og blandt personer med en lang videregående uddannelse har ca. 2 pct. et hårdt fysisk arbejde.
- Fysisk hårdt arbejde er mest udbredt blandt medlemmer af 3F, NNF og FOA's a-kasser. Her har mere end hver femte et hårdt fysisk arbejdsmiljø. Det betyder, at hårdt fysisk arbejde er dobbelt så udbredt blandt disse grupper som generelt.
- Fremtidens stigende pensionsalder betyder et længere arbejdsliv for de fleste. Derfor er vi nødt til at investere i arbejdsmiljøet.

## Kontakt

Senioranalytiker  
Emilie Agner Damm  
Mobil 27 35 85 95  
ead@ae.dk

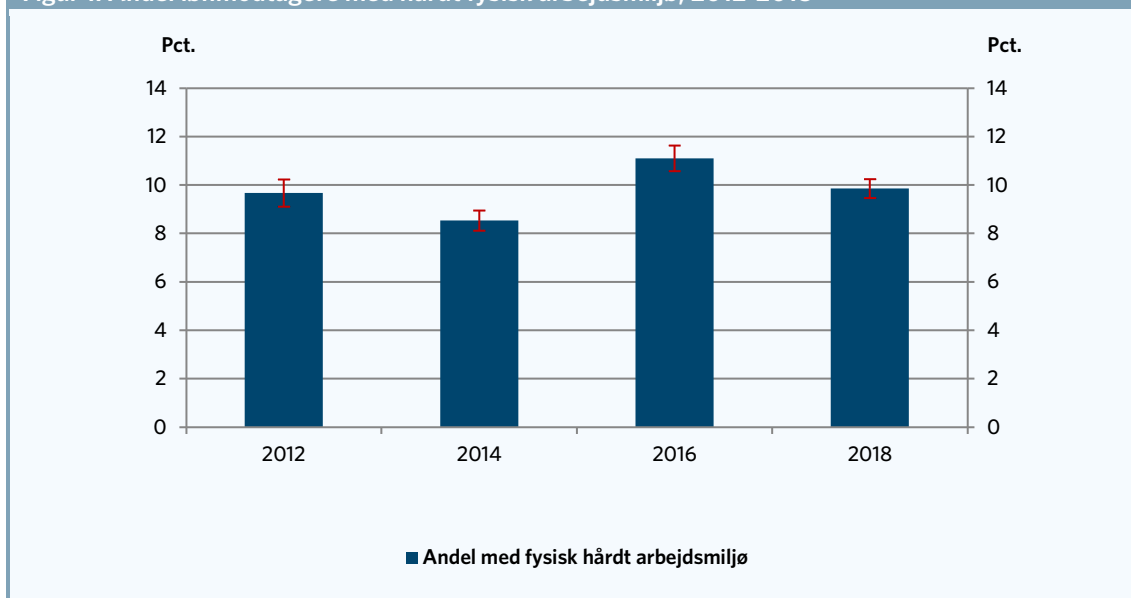
Kommunikationskonsulent  
Jakob Esmann  
Mobil 28 33 80 69  
je@ae.dk

## Det fysiske arbejdsmiljø er ikke bedre end i 2012

Knap hver tiende lønmodtager i Danmark har et hårdt fysisk arbejdsmiljø, og sådan har det været siden 2012. Trods mange års fokus på at forbedre arbejdsmiljøet er der altså ikke sket en væsentlig udvikling siden på området.

For at falde ind under kategorien af fysisk hårdt arbejdsmiljø skal man angive, at man er træt eller udmattet efter en typisk arbejdsdag, og at man har været begrænset i arbejdet pga. smerter. Samtidig skal man på en typisk arbejdsdag være udsat for mindst én uhensigtsmæssig ergonomisk eksponering og opleve høj fysisk anstrengelse på arbejdet. Det er beskrevet nærmere i boks 1.

**Figur 1. Andel lønmodtagere med hårdt fysisk arbejdsmiljø, 2012-2018**



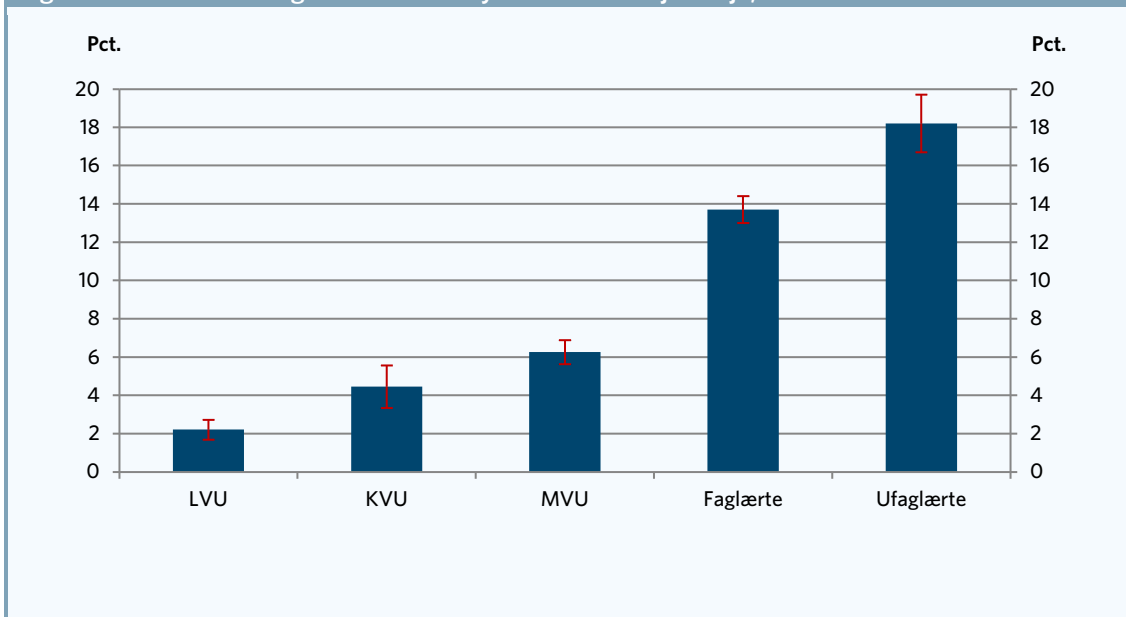
Anm: Opgørelsen er lavet på baggrund af Arbejdsmiljø og Helbredsundersøgelsen i 2018 og er afgrænset til lønmodtagere på 18-64-år. Røde streger angiver 95-pct-kofidensintervaller.  
 Kilde: AE på baggrund af Danmarks Statistik og AH2012-AH2018

I denne analyse undersøges det fysiske arbejdsmiljø blandt 18-64-årige på det danske arbejdsmarked, og vi ser på, om nogle grupper er særligt udsat. Analysen er lavet på baggrund af data fra Arbejdsmiljø og Helbred, som det Nationale Forskningscenter for Arbejdsmiljø har stillet til rådighed for AE. Disse data er koblet med registerdata fra Danmarks Statistik. AE er alene ansvarlig for analyse, fortolkning og fremstilling af resultaterne.

Figur 2 viser andelen med et hårdt fysisk arbejdsmiljø fordelt på uddannelse. Blandt ufaglærte har knap hver femte et hårdt fysisk arbejde. Blandt faglærte er det knap 14 pct. I den modsatte end er det under to pct. af akademikere, som har et hårdt fysisk arbejdsmiljø. Der er dermed stor forskel i arbejdsmiljøet på tværs af uddannelsesgrupper.

<sup>1</sup> Udlevering af datadokumentation kan ske ved henvendelse til analytiker Troels Lund Jensen, [tlj@ae.dk](mailto:tlj@ae.dk)

**Figur 2. Andel lønmodtagere som har et fysisk hårdt arbejdsmiljø, 2018**



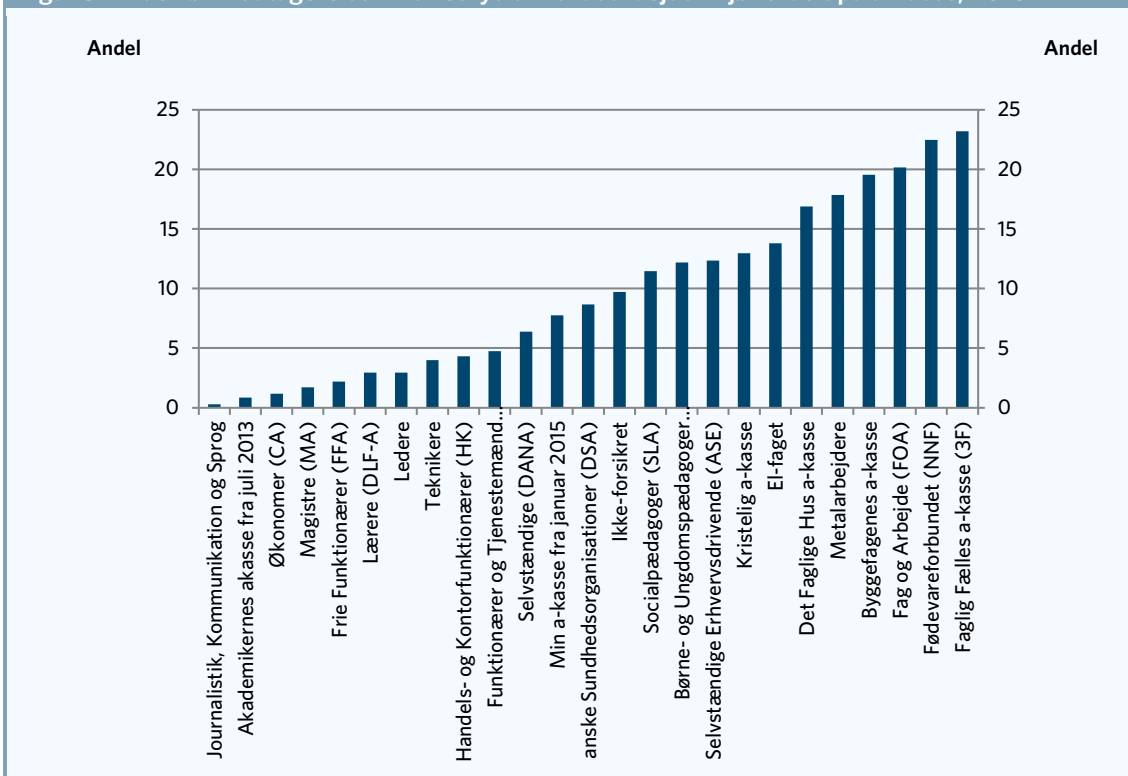
Anm: Opgørelsen er lavet på baggrund af Arbejdsmiljø og Helbredsundersøgelsen i 2018 og er afgrænset til lønmodtagere på 18-64-år. Røde streger angiver 95-pct-kofidensintervaller. Personer med uoplyst, gymnasial uddannelse eller adgangskurser fremgår ikke af figuren.  
 Kilde: AE på baggrund af Danmarks Statistik og AH2018

### **Knap hver fjerde 3F'er har et hårdt fysisk arbejdsmiljø**

Også når man ser på arbejdsmiljøet på tværs af a-kasser, er det tydeligt, at der er en ulighed i arbejdsmiljø på tværs af grupper. Det fremgår af figur 3, som viser, at knap hvert fjerde medlem af 3F's a-kasse har et hårdt fysisk arbejdsmiljø. Det samme gælder 22 pct. af NNF'erne og 20 pct. af a-kasse-medlemmerne hos FOA. Hårdt fysisk arbejdsmiljø er dermed dobbelt så udbredt blandt denne gruppe lønmodtagere som på arbejdsmarkedet som generelt. På de efterfølgende pladser finder vi Byggefagene og Metalarbejdere.

Blandt medlemmer af Akademikernes A-kasse, Magistre og Økonomer har under 2 pct. et hårdt fysisk arbejdsmiljø.

**Figur 3. Andel lønmodtagere som har et fysisk hårdt arbejdsmiljø fordelt på a-kasse, 2018**



Anm: Opgørelsen er lavet på baggrund af Arbejdsmiljø og Helbredsundersøgelsen i 2018 og er afgrænset til lønmodtagere på 18-64-år. Røde streger angiver 95-pct-kofidensintervaller.  
 Kilde: AE på baggrund af Danmarks Statistik og AH2018

**Arbejdsmiljøet skal forbedres, hvis stigende pensionsalder skal blive en realitet**

Et hårdt fysisk arbejdsmiljø sætter sig i kroppen, og er man dagligt udsat for mange belastninger, vil man over tid blive nedslidt. Udover at ulighed i arbejdsmiljø er en kilde til ulighed i sundhed, vil personer med mange år i et job med hårdt fysisk arbejde have svært ved at holde til den stigende pensionsalder, som er nødvendig for at opretholde holdbare offentlige finanser.

Selv hvis regeringen får forhandlet en ordning på plads om tidlig pension til dem med længst tid på arbejdsmarkedet, er nedslidning et problem. Derfor skal vi investere i arbejdsmiljøet. Det skal gøres attraktivt for virksomheder at investere i forbedringer af lønmodtagernes arbejdsmiljø, og for de lønmodtagere, som har de allerhårdeste job, skal vi sikre, at mulighederne for sporskifte er gode og tilgængelige.

### Boks 1. Arbejdsmiljø- og Helbredsundersøgelsen.

Resultaterne, der vedrører arbejdsmiljøet, er lavet på baggrund af Arbejdsmiljø- og Helbredsundersøgelsen (AH) fra 2012, 2014, 2016 og 2018. AH er en spørgeskemaundersøgelse, der udarbejdes hvert andet år af Det Nationale Forskningscenter for Arbejdsmiljø (NFA). Den første undersøgelse blev udarbejdet i 2012, og den sidste vil blive udarbejdet i 2020.

Alle resultater er baseret på vægtede besvarelser, der tager højde for sandsynligheden for at blive udvalgt til at besvare spørgeskemaet og forskelle i faktiske besvarelser. Vægtede besvarelser sikrer en højere grad af repræsentativitet sammenlignet med faktiske besvarelser. Da der er tale om en stikprøve, er resultaterne behæftet med usikkerhed, som vi vurderer ud fra standard 95-procents konfidensintervaller.

Arbejdstilsynet og NFA benytter to indeks til opfølgning på reduktionsmålene defineret i Arbejdsmiljøstrategien 2020. Indeksene opgør dels en fysisk og dels en psykisk dimension af arbejdsmiljøet. Indeksene er konstrueret, så man *både* skal være eksponeret og have symptomer for at falde inden for definitionen.

I analysen benytter vi belastningsindekset for muskel-skeletbesvær som en indikator for et fysisk hårdt arbejde.

#### **Belastningsindeks for muskel-skeletbesvær:**

For at falde inden for definitionen af belastningsindekset for muskel-skeletbesvær skal man opfylde alle nedenstående kriterier.

Symptomer:

- Svare "Ja" til at have været begrænset i arbejdet pga. smerter inden for de sidste tre måneder
- Svare "noget træt", "meget træt" eller "helt udmattet" efter en typisk arbejdsdag.

Eksponeringer:

- Opleve høj anstrengelse ved udførelse af arbejdet målt som en score på mindst 6 ud af 10 på spørgsmålet: *Hvor fysisk hårdt opfatter du normalt dit nuværende arbejde?*
- Være udsat for mindst én uhensigtsmæssig, ergonomisk eksponering på en typisk arbejdsdag.

Kilde: *Belastningsindeks for psykisk arbejdsmiljø og muskel-skeletbesvær 2018, NFA 2018.*