

Et misforstået forbillede

Det svenske arbejdsmarked er ikke et godt forbillede for Danmark

I en ny rapport har DA udråbt Sverige som et forbillede og peget på, at Danmark bør sænke de sociale ydelser til overførselsmodtagerne for at få flere i arbejde. Det svenske forbillede er dog misforstået. Det danske arbejdsmarked er blandt de meste velfungerende i EU og langt mere velfungerende end det svenske. I en normal konjunktursituation er der faktisk flere i befolkningen, der arbejder i Danmark end i Sverige. Lavere ydelser til grupperne på kanten af arbejdsmarkedet vil sandsynligvis ikke have store beskæftigelseseffekter. Til gengæld vil flere risikere at blive fattige, og uligheden i samfundet vil vokse.

af chefanalytiker **Erik Bjørsted**

28. april 2015

Analysens hovedkonklusioner

- DA har i en ny rapport peget på, at ydelserne til overførselsmodtagerne bør sænkes markant, og at det svenske arbejdsmarked bør være et forbillede for Danmark.
- Det svenske arbejdsmarked klarer sig dog ikke bedre end det danske – snarere tværtimod.
- Danmark har været hårdere ramt af krisen end Sverige, hvorfor det ikke giver mening at sammenligne de faktiske tal for beskæftigelsen, som DA gør i deres analyse. Man er nødt til at se på, hvordan beskæftigelsen ser ud i en *normal* konjunktursituation.
- Den strukturelle beskæftigelsesfrekvens, som er den andel af befolkningen, der i en normal konjunktursituation er i arbejde, er lavere i Sverige end i Danmark. I en normal konjunktursituation er der altså flere, der arbejder i Danmark end i Sverige. OECD forventer fremadrettet, at en større andel af befolkningen er i arbejde i Danmark end i Sverige.
- Den strukturelle ledighed i Sverige, som er den arbejdsløshed, man oplever i en normal konjunktursituation, er ligeledes højere i Sverige end i Danmark. Det vidner om, at det danske arbejdsmarked er sundere end det svenske arbejdsmarked.
- Lavere ydelser til personer på kanten af arbejdsmarkedet har en tvivlsom effekt og vil blot øge uligheden i samfundet.

Kontakt

Chefanalytiker

Erik Bjørsted

Tlf. 33 55 77 15

Mobil 27 68 79 50

eb@ae.dk

Kommunikationschef

Mikkel Harboe

Tlf. 33 55 77 28

Mobil 28 36 87 50

mh@ae.dk

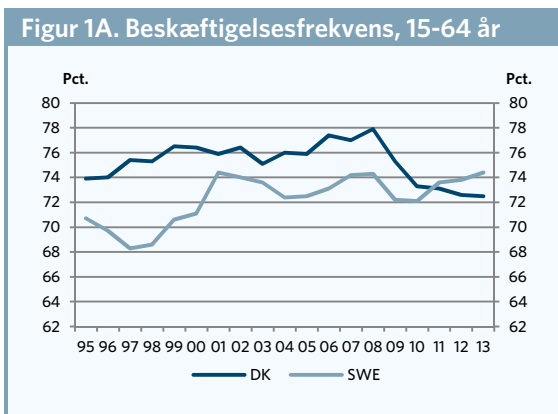
Det danske arbejdsmarked klarer sig bedre end det svenske

Dansk Arbejdsgiverforening har i en ny rapport peget på, at Danmark bør følge det svenske eksempel og gennemføre arbejdsmarkedsreformer for at øge beskæftigelsen. Bl.a. bør man sænke ydelserne til overførelsesmodtagerne. Der peges i rapporten på, at beskæftigelsesgraden i Sverige er højere end i Danmark.

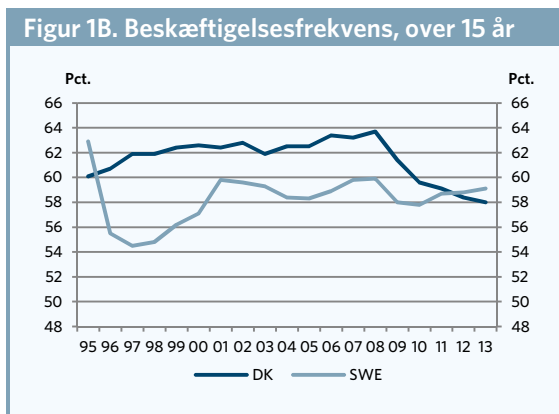
Det giver dog ikke mening at se på de faktiske beskæftigelsestal, når man skal sammenligne Danmark og Sverige.

Danmark og Sverige har været igennem meget forskellige forløb de sidste tyve år. Mens Danmark – bl.a. som følge af en boble på boligmarkedet – har været hårdt ramt af den nuværende krise, er Sverige, som ikke har haft en boble på boligmarkedet, sluppet relativt billigt igennem krisen.

Omvendt var Sverige hårdt ramt af en finansiel krise i 90'erne. I disse år var der flere danskere i den arbejdsdygtige alder, som var i arbejde, end tilfældet var i Sverige. Også i årene op til den nuværende krise var andelen af beskæftigede højere i Danmark end i Sverige. Det fremgår af figur 1a og 1b, som viser beskæftigelsen i Danmark og Sverige, når man måler beskæftigelsen i forhold til befolkningen mellem 15 og 64 år og i forhold til hele befolkningen over 15 år.



Anm.: Der ses på beskæftigelsen for de 15-64 årige i forhold til befolkningen mellem 15 og 64 år.
 Kilde: AE pba. Eurostat.



Anm.: Der ses på beskæftigelsen for alle over 15 år i forhold til befolkningen over 15 år.
 Kilde: AE pba. Eurostat.

Hvis man skal have et retvisende billede af, om Sverige eller Danmark klarer sig bedst, er det derfor nødvendigt at se på den strukturelle beskæftigelse, når man sammenligner Sverige og Danmark.

Den strukturelle beskæftigelse måler netop, hvordan beskæftigelsen ser ud i en normal konjunktursituation og beregnes af OECD i Economic Outlook på baggrund af sammenlignelige data.

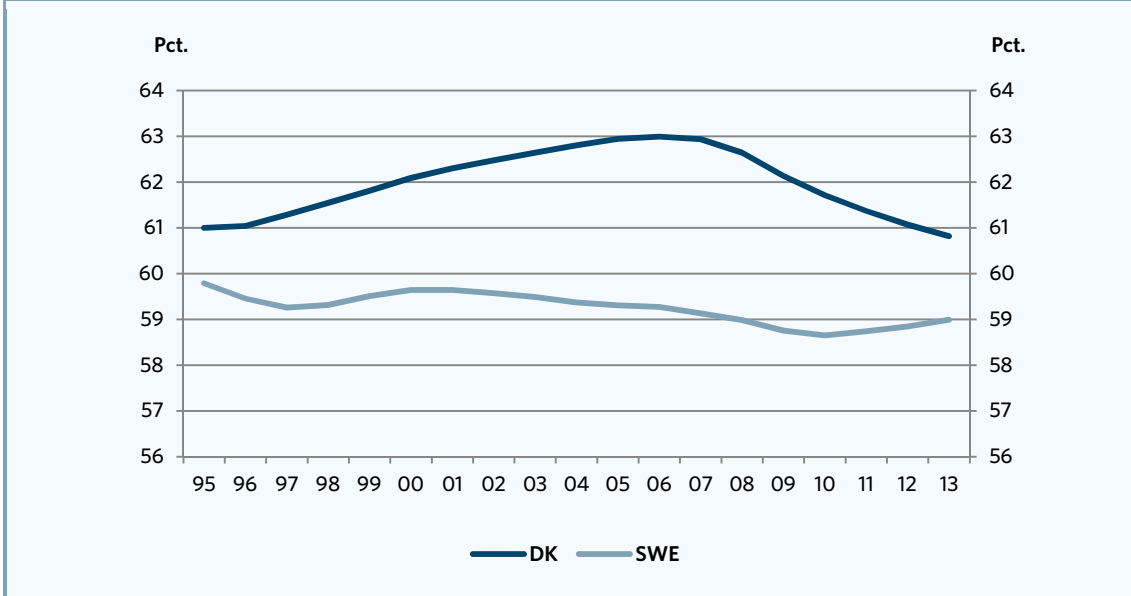
OECD's beregninger af strukturelle niveauer er knyttet op på hele befolkningen over 15 år, hvorfor der i de næste figurer ses på beskæftigelsen i pct. af befolkningen over 15 år (svarende til aldersgruppen i figur 1b).

Ser man på den strukturelle beskæftigelse i Danmark og Sverige i procent af befolkningen over 15 år, har Danmark iflg. OECD's tal en højere strukturel beskæftigelsesfrekvens end Sverige. Det fremgår af figur 2.

Som det fremgår, har den strukturelle beskæftigelsesfrekvens i Danmark de sidste tyve år været højere end i Sverige.

I løbet af krisen er den strukturelle beskæftigelsesfrekvens herhjemme faldet, hvilket skyldes at befolkningen over 15 år er vokset mere, end den strukturelle beskæftigelse er vokset. De kommende år tager væksten i den strukturelle beskæftigelse dog til i takt med at de senere års reformer for alvor begynder at slå igennem.

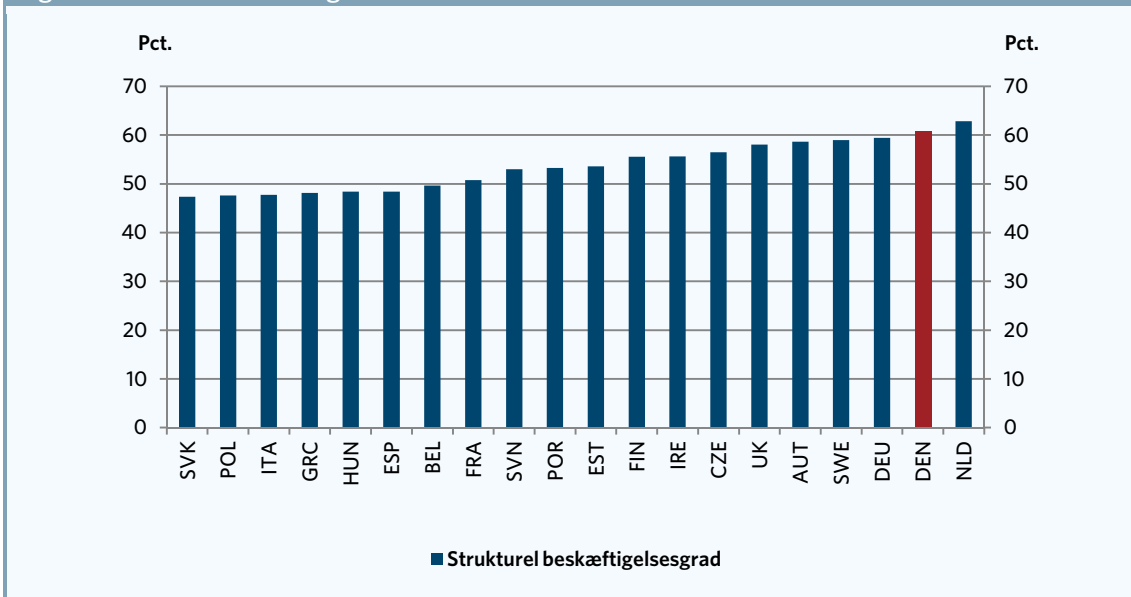
Figur 2. Strukturel beskæftigelsesfrekvens i Danmark og Sverige



Anm.: Der ses på andelen af beskæftigede i pct. af hele befolkningen over 15 år.
 Kilde: AE på baggrund af OECD, Economic Outlook, No. 96.

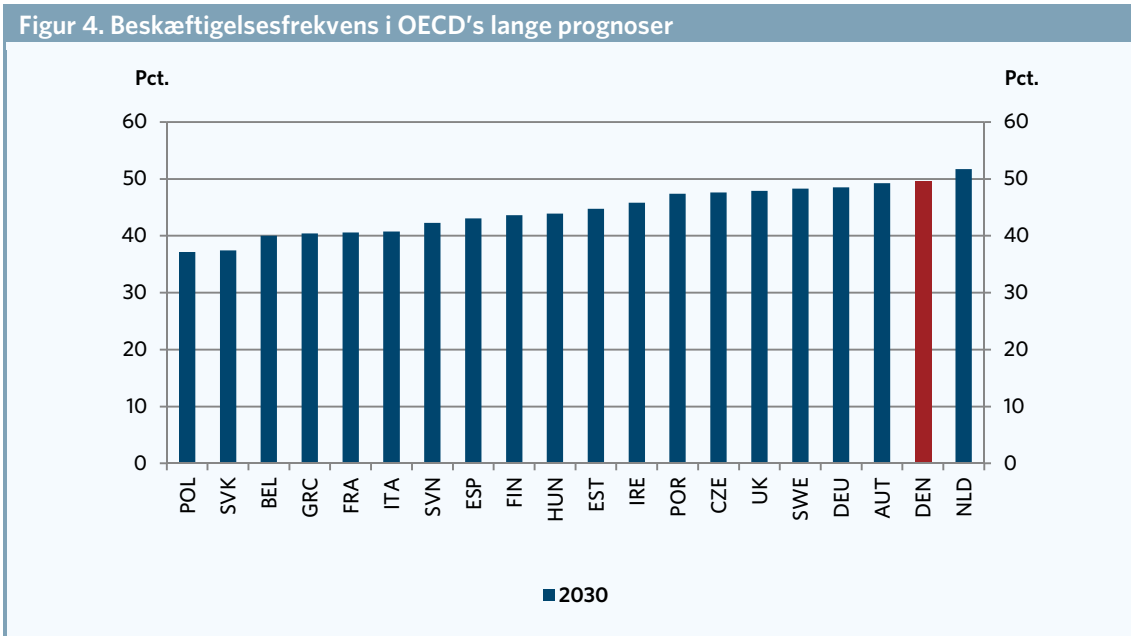
Den strukturelle beskæftigelsesfrekvens i Danmark er blandt de højeste i EU. Det fremgår af figur 3, og den er faktisk lidt højere end i Tyskland, som af mange også fremhæves som et forbillede.

Figur 3. Strukturel beskæftigelsesfrekvens i EU



Anm.: Der ses på andelen af beskæftigede i pct. af hele befolkningen over 15 år.
 Kilde: AE på baggrund af OECD, Economic Outlook, No. 96.

Fremadrettet venter OECD i deres lange fremskrivninger, at en større andel af befolkningen i Danmark vil være i arbejde sammenlignet med Sverige og Tyskland. Det fremgår af figur 4, som viser den af OECD forventede strukturelle beskæftigelsesfrekvens i 2030. Beskæftigelsesfrekvensen er i figur 4 opgjort i procent af den **samlede** befolkning, da det er den samlede befolkning, der fremskrives i OECD's lange fremskrivning. Derfor er beskæftigelsesfrekvensen i figur 4 lavere end i de foregående figurer.



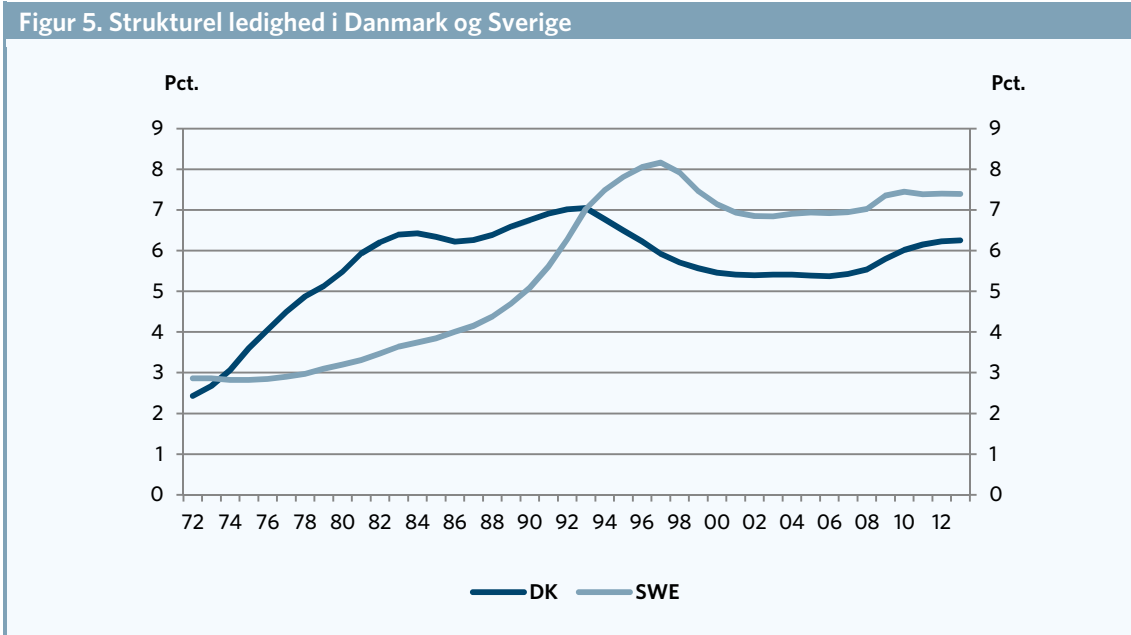
Anm.: Der ses på antallet af beskæftigede i procent af den samlede befolkning.
 Kilde: AE på baggrund af OECD, Long-term, projections, No. 95.

Danmark har også lavere strukturel ledighed end Sverige

Meget tyder på, at strukturerne på det danske arbejdsmarked faktisk er bedre end på det svenske arbejdsmarked. Den strukturelle ledighed, som måler arbejdsløsheden i en normal konjunktursituation, er i Sverige således højere end i Danmark, og har været det igennem en lang række år. Det fremgår af figur 5.

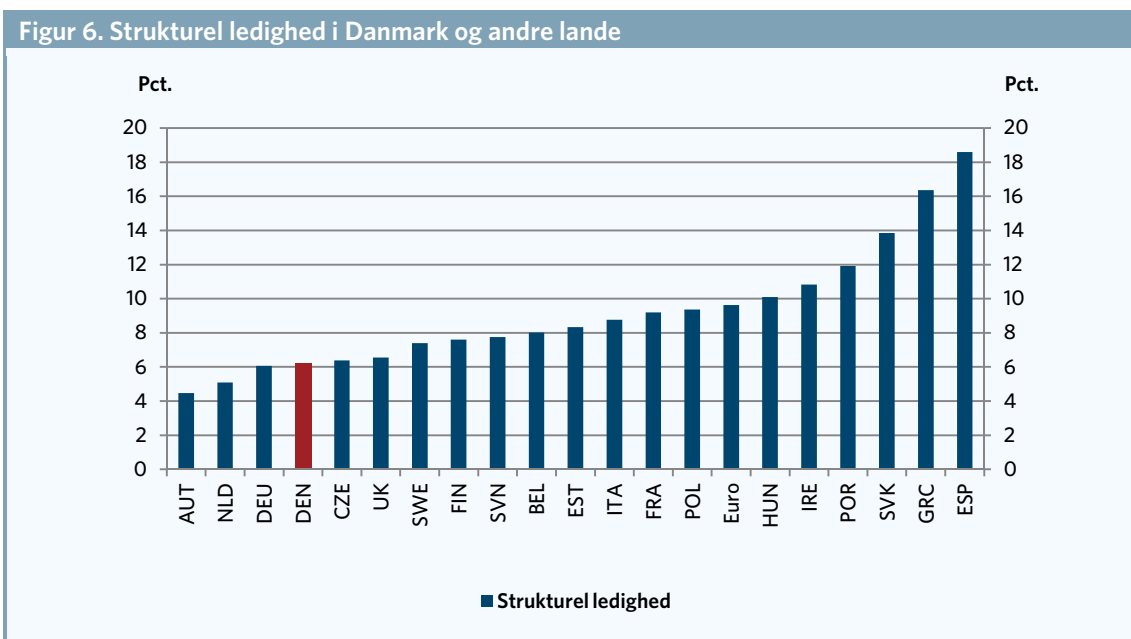
Siden begyndelsen af 90'erne har Danmark haft en lavere strukturel ledighed end Sverige, og det gælder også i dag. I Sverige er den strukturelle ledighed således på 7,4 pct. mens den i Danmark er på 6,2 pct., iflg. OECD.

Faktisk er der tegn på, at det i Sverige er blevet vanskeligere at få besat de ledige stillinger. Herhjemme besættes de ledige stillinger derimod mindst lige så effektivt, som før krisen (jf. appendiks A).



Kilde: AE på baggrund af OECD, Economic Outlook, No. 96.

Som det fremgår af figur 6, har Danmark en lavere strukturel ledighed end mange andre europæiske lande. Det vidner om, at Danmark sammenlignet med vores europæiske naboer har et meget velfungerende arbejdsmarked.



Kilde: AE på baggrund af OECD, Economic Outlook, No. 96.

Lavere ydelser til personer på kanten af arbejdsmarkedet har tvivlsom effekt

Mange af de personer, som man ønsker at få i arbejde via lavere ydelser, slås ofte med andre problemer end ledighed. Der er flere, der kæmper med helbredsmæssige problemer - herunder også psykiske, ligesom mange også har problemer med misbrug. Derfor er det også tvivlsomt, om disse personer vil reagere på ændrede økonomiske incitamenter.

Det Nationale Forskningscenter for Velfærd (SFI) kunne f.eks. ikke påvise nogen statistisk signifikant effekt af det gamle kontanthjælpsloft, som VK-regeringen indførte.¹

Daværende beskæftigelsesminister, Claus Hjort Frederiksen måtte da ligeledes i forbindelse med den store kuglegravning af kontanthjælpsområdet i 2006 erkende, at kontanthjælpsloftet kun havde haft en begrænset virkning.²

Derudover har beregninger foretaget af Beskæftigelsesministeriet og Finansministeriet vist, at en genindførelse af kontanthjælpsloftet blot vil øge beskæftigelsen med 100 personer.³

I en ph.d.-afhandling fra 2013, hvor man har set på unge kontanthjælpsmodtagere, er konklusionen også, at lavere ydelser kun har en beskedent effekt på beskæftigelsen.⁴

Det er ikke ønskværdigt at så mange er på kanten af arbejdsmarkedet, men vejen frem er ikke at skære i ydelserne. Det vil blot bringe folk tættere på fattigdom og øge uligheden til stor skade for den sociale arv.

Man har de senere år taget nogle vigtige skridt dels med kontanthjælpsreformen og med beskæftigelsesreformen.

Sigtet er bl.a. en målrettet uddannelsesindsats, som giver et reelt uddannelsesløft og udstyrer ufaglærte med en erhvervskompetencegivende uddannelse. Derudover har mentorordningerne for de unge, som tidligere var placeret i match-gruppe 2, vist sig at have positive effekter i forhold til at få de unge i gang med en uddannelse.

Derudover har der i de forgangne år ikke været nok fokus på virksomhedsrettede forløb, hvilket også er Carsten Koch-udvalgets hovedpointe.

¹ Kilde: "Loft over ydelser, evaluering af loftet over ydelser til kontanthjælpsmodtagere", Brian Krogh Graversen, Karen Tinggaard, SFI 2005

² Kilde: <http://www.dr.dk/Nyheder/Politik/2006/10/30/093700.htm>

³ Kilde: Beskæftigelsesudvalget 2012-13, BEU Alm. Del endeligt svar på spørgsmål 449 samt <http://www.information.dk/telegram/509920>

⁴ Kilde: Regression Discontinuity Analyses of the Disincentive Effect of Increasing Social Assistance, ph.d.-afhandling, Anders Bruun Jonassen, 2013 samt <http://www.b.dk/kronikker/lille-effekt-af-kontanthjaelpssaenkning> Samt <http://www.information.dk/526335>

Appendiks A. De ledige stillinger i Sverige besættes mindre effektivt end tidligere

Meget tyder på, at de ledige stillinger i Sverige i dag besættes mindre effektivt end tidligere.

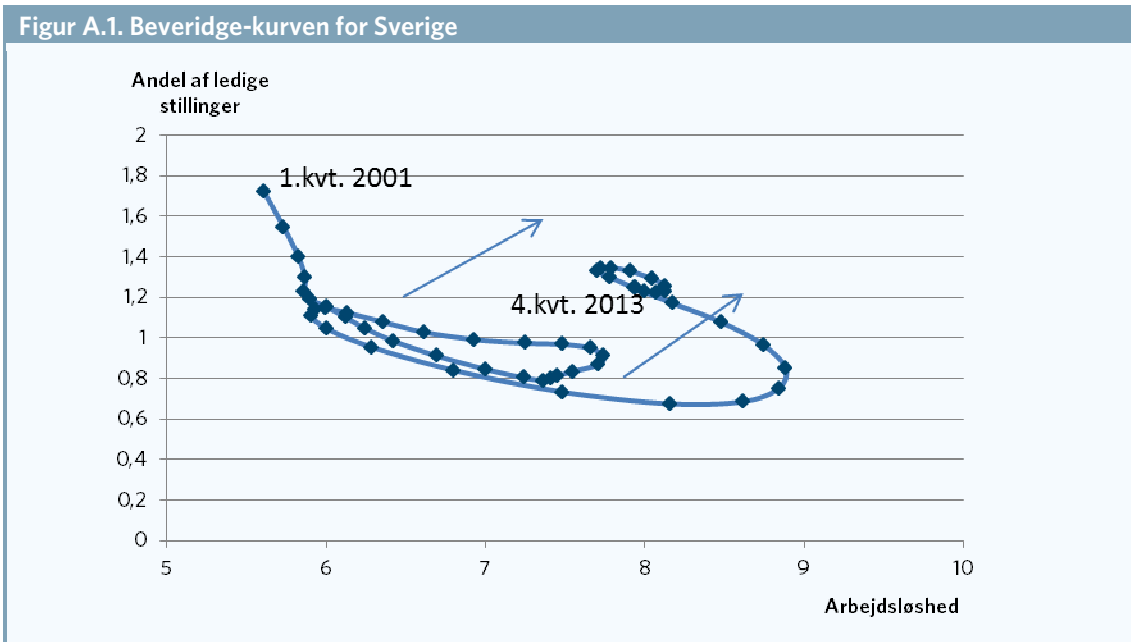
For at se på, hvor effektivt ledige stillinger besættes, kan man bl.a. se på en såkaldt Beveridge-kurve, som viser andelen af ledige stillinger i økonomien på y-aksen og arbejdsløshedsprocenten på x-aksen.

Historisk har det været sådan, at jo højere arbejdsløsheden har været, jo lavere har andelen af ledige stillinger i økonomien været. Det skyldes, at når tiderne er dårligere, er det alt andet lige lettere at få besat de ledige stillinger end hvis det går godt og der er rift om arbejdskraften, som vi fx så det lige inden krisen satte ind i 2008, hvor der var mangel på arbejdskraft og rekrutteringsvanskeligheder.

Jo lavere andelen af ledige stillinger er for en given arbejdsløshed, jo mere effektivt bliver de ledige stillinger besat. Jo tættere Beveridge-kurven derfor er på (0,0) i figuren jo mere effektivt fungerer arbejdsmarkedet.

Figur A.1 viser Beveridge-kurven for Sverige, og noget tyder på, at kurven faktisk er rykket op mod Nord-Øst.

Det er et tegn på, at de ledige stillinger i dag besættes mindre effektivt i Sverige end tidligere.

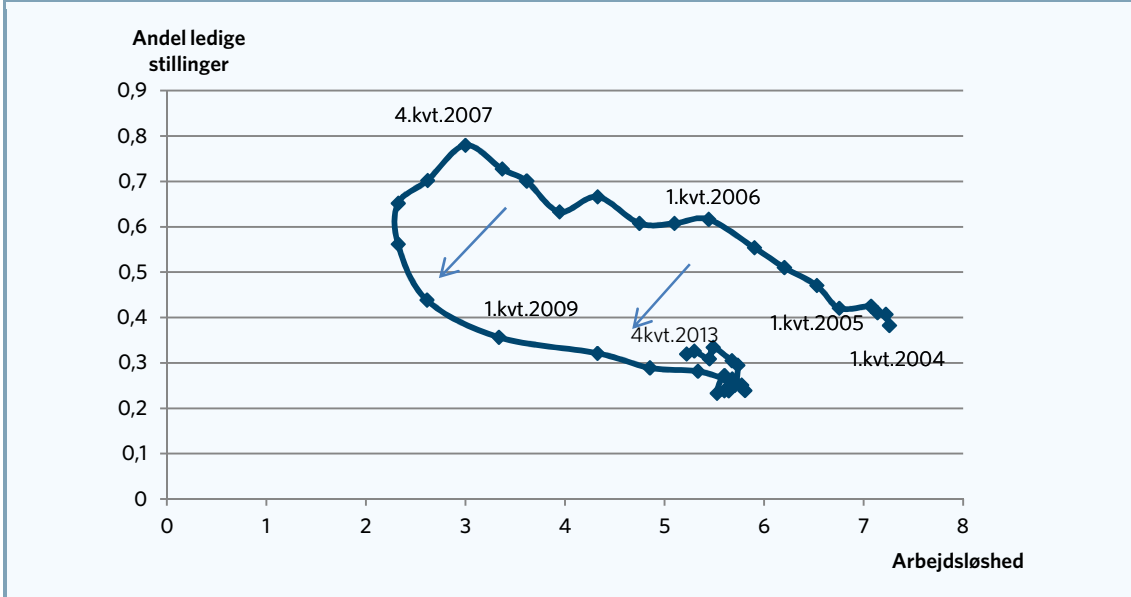


Kilde: AE på baggrund af OECD, Employment Outlook.

I Danmark er der derimod ikke tegn på at de ledige stillinger besættes mindre effektivt – måske tværtimod.

Ser man på andelen af ledige stillinger sammenholdt med bruttoledigheden har Beveridge-kurven således forskudt sig ned mod Syd-Vest, hvilket faktisk er tegn på at de ledige stillinger besættes mere effektivt end tidligere.

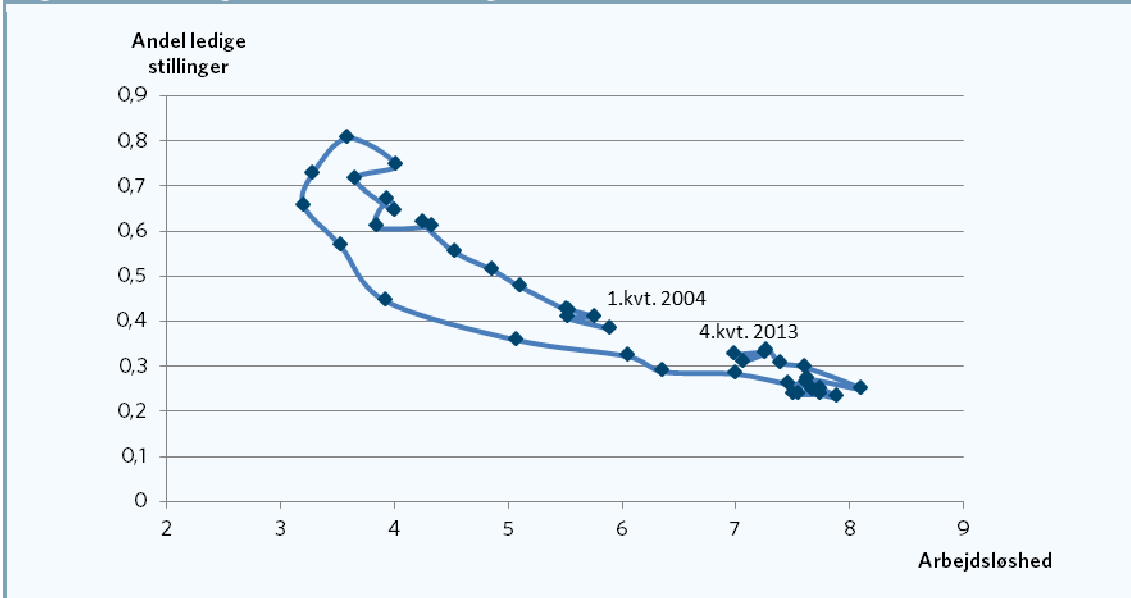
Figur A.2 Beveridge-kurve for DK med bruttoledighed



Kilde: AE på baggrund af Danmarks Statistik og Jobnet.

Bruttoledigheden skal dog tolkes forsigtigt pga. udfaldet af dagpengesystemet og kontanthjælpsreformen, som kan have givet anledning til nogle kunstige fald i bruttoledigheden. Med AKU-ledigheden, som medregner alle, som ønsker et arbejde og som står til rådighed for arbejdsmarkedet, er der dog heller ikke umiddelbart tegn på nogen forværring.

Figur A.3. Beveridge-kurve med AKU-ledighed



Kilde: AE på baggrund af Danmarks Statistik og Jobnet.