



Indkomstudvikling

De unge er blevet fattigere siden krisen

Indkomstforskellene mellem top og bund fortsætter med at vokse. Mens de rigeste oplever stadig stigende realindkomster, så falder realindkomsten for de fattigste. Indkomsten for de 10 pct. rigeste er vokset realt med over 72.000 kr. siden 2010. De allerrigeste har oplevet en indkomstfremgang på hele 270.000 kr. årligt efter skat siden krisen. I samme periode har de fattigste haft et realt fald i deres indkomst efter skat på næsten 3.000 kr. Det er særligt de unge, der har oplevet fald i deres indkomster. Selvom studerende fraregnes har enlige med og uden børn haft en tilbagegang på flere tusinde kroner i deres indkomst siden krisen.

af analysechef **Jonas Schytz Juul**

5. april 2018

Analysens hovedkonklusioner

- Mens de fattigste er blevet fattigere siden 2010 fortsætter indkomsterne med at sætte rekord for de rigeste. Særligt den rigeste procent oplever store indkomstfremgange og siden 2010 er indkomsten vokset realt med 270.000 kr. efter skat. Alene stigningen i indkomsten siden 2010 for den rigeste procent svarer til det tredobbelte af indkomstniveauet for de 10 pct. fattigste.
- De rigeste 10 pct. har nu en større andel af den samlede indkomstmasse opgjort efter skat end de 40 pct. fattigste har tilsammen.
- Særligt unge har oplevet fald i deres indkomster. Selvom studerende fraregnes har enlige unge med børn har haft en real tilbagegang på 2.000 kr. og enlige unge uden børn har haft en tilbagegang i indkomsten på 6.000 kr. siden 2010.
- Omvendt har par over 65 år haft de største stigninger i indkomsten siden 2010.

Kontakt

Analysechef

Jonas Schytz Juul

Tlf. 33 55 77 22

Mobil 30 29 11 07

jsj@ae.dk

Kommunikationschef

Mikkel Harboe

Tlf. 33 55 77 28

Mobil 28 36 87 50

mh@ae.dk

Forskellen mellem rig og fattig fortsætter med at vokse i Danmark

Indkomstforskellene mellem top og bund i Danmark fortsætter med at vokse. Mens den rigeste del af befolkningen oplever stadig stigende indkomster, så falder indkomsten for de fattigste.

Siden 2010 har de 10 pct. fattigste haft et reelt fald i indkomsten efter skat (disponibel indkomst) på 2.800 kr. Det svarer til et reelt fald på 3 pct. Mens de fattigste er blevet fattigere siden 2010, så er det gået den modsatte vej for de rigeste. Siden 2010 har de 10 pct. rigeste haft en real indkomstfremgang på 72.300 kr. efter skat, svarende til en indkomstvækst på 13,4 pct.

Zoomer man ind på den rigeste procent, så har de haft en real indkomstfremgang på over 270.000 kr. siden 2010 svarende til en realvækst på 22 pct. Indkomstfremgangen på 270.000 kr. for den rigeste procent svarer til det tredobbelte af **niveauet** for indkomsten for de 10 pct. fattigste, som er på knap 92.000 kr. i gennemsnit.

I tabel 1 er den disponible indkomst vist for hele befolkningen opdelt i ti lige store indkomstgrupper (deciler). 1. decil er således de 10 pct. med de laveste indkomster, mens 10. decil er de 10 pct. af befolkningen med de højeste indkomster. Af tabellen ses det, at indkomstfremgangen siden 2010 er større jo højere indkomstdecil man tilhører. Både opgjort i kroner og i pct. Særligt de 10 pct. rigeste, og i endnu højere grad den rigeste procent, har haft en højere indkomstfremgang end alle andre.

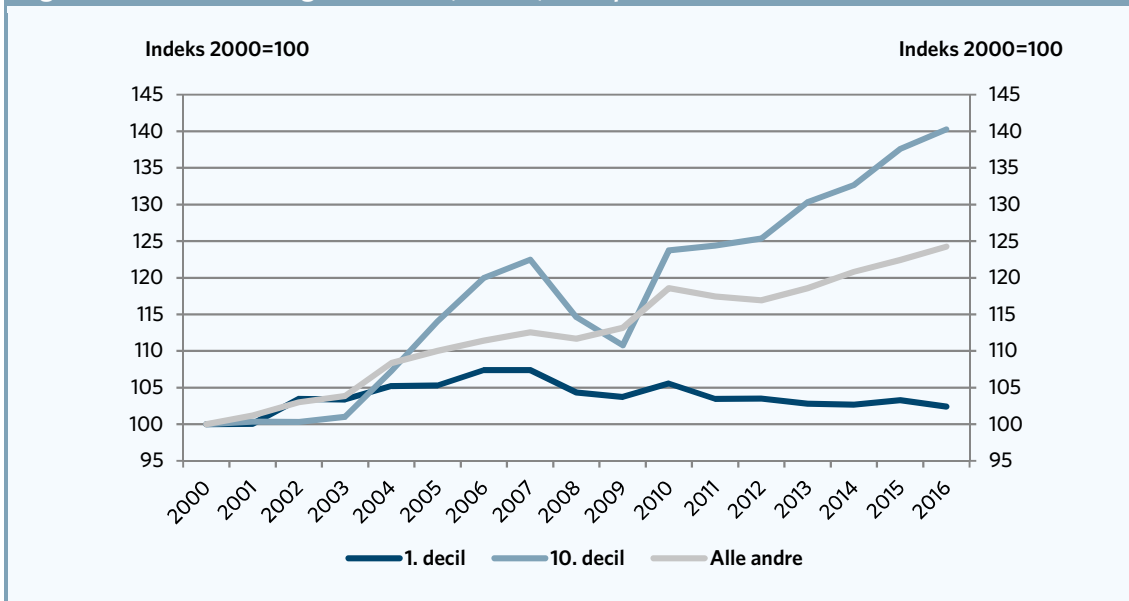
	2010	2016	Stigning	Relativ ændring
		1.000 kr.		Pct.
1. decil (10 pct. fattigste)	94,5	91,7	-2,8	-3,0
2. decil	145,2	145,8	0,6	0,4
3. decil	168,7	173,1	4,4	2,6
4. decil	191,2	196,8	5,6	2,9
5. decil	214,4	222,4	8,0	3,7
6. decil	238,3	249,2	10,9	4,6
7. decil	265,1	279,5	14,4	5,4
8. decil	298,2	317,2	19,1	6,4
9. decil	346,5	372,8	26,3	7,6
10. decil (10 pct. rigeste)	541,0	613,3	72,3	13,4
Rigeste pct.	1.221,1	1.491,9	270,7	22,2

Anm: Opgjort på husstandsækvivaleret disponibel indkomst. Faste 2018-priser.
 Kilde: AE på baggrund af Danmarks Statistik.

Faldende indkomster for de fattigste siden krisen - også uden studerende

I figur 1 er indkomstudviklingen vist tilbage til år 2000. Indkomsterne er indekserede, således år 2000 svarer til indeks 100. Man kan altså ikke sammenligne niveauer, men kun udviklingen. Af figuren ses det, at indkomsterne for de 10 pct. fattigste er faldet reelt siden 2007. Det ses også, at indkomsterne for de 10 pct. rigeste dykkede under finanskrisen i 2008 og 2009, men allerede i 2010 var det tabte indhentet igen. Herefter er indkomsterne for de rigeste vokset støt hver år.

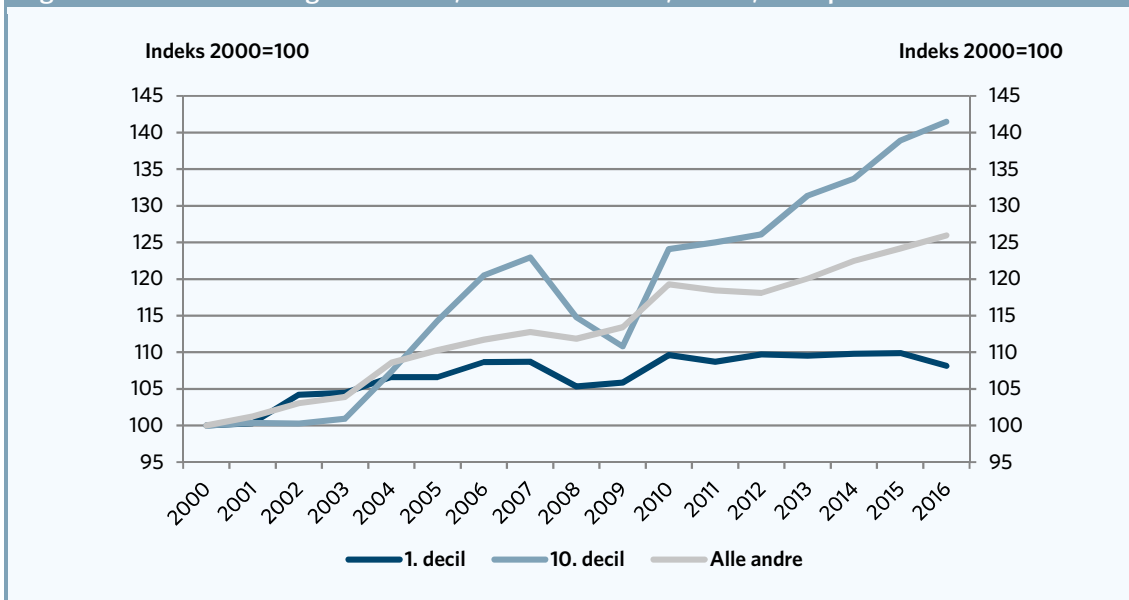
Figur 1. Indkomstudvikling 2000-2016, indeks, faste priser



Anm: Opgjort på husstandsækvivaleret disponibel indkomst. Faste 2018-priser.
Kilde: AE på baggrund af Danmarks Statistik.

En del af forklaringen på de faldende indkomster siden 2007 for de 10 pct. fattigste er flere studerende. Fraregnes studerende har de 10 pct. fattigste haft et reelt fald i indkomsterne siden 2010. Det er vist i figur 2, hvor indkomstdecilerne er eksklusiv studerende. Det ses af figuren, at indkomsterne tager et dyk i 2016 for de 10 pct. fattigste, når studerende udelades af opgørelsen.

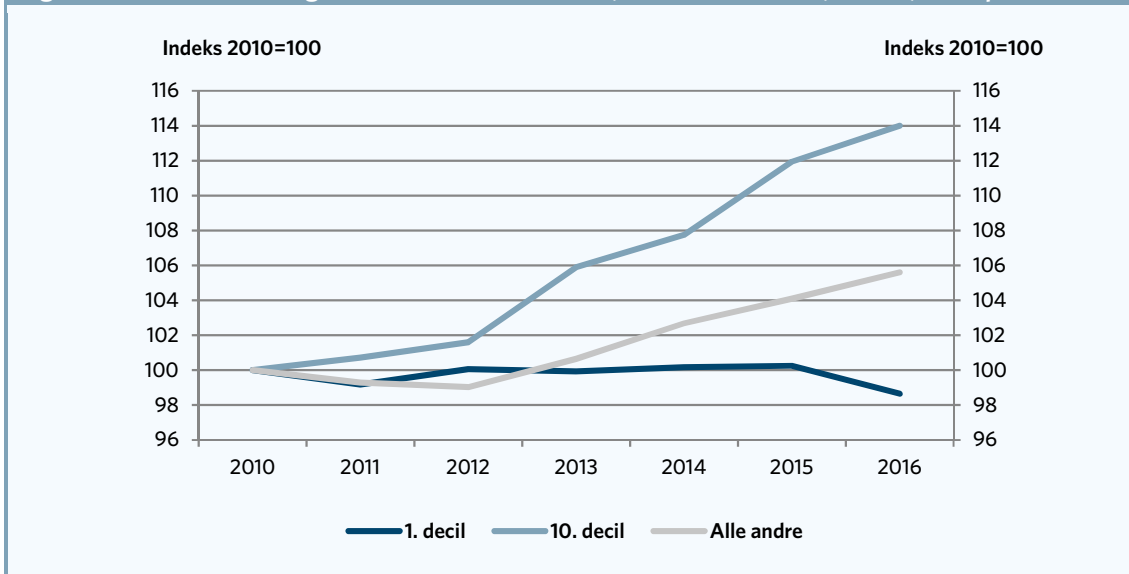
Figur 2. Indkomstudvikling 2000-2015, ekskl. studerende, indeks, faste priser



Anm: Opgjort på husstandsækvivaleret disponibel indkomst. Faste 2018-priser. Familier hvor mindst en af de voksne er studerende er udeladt af opgørelsen.
Kilde: AE på baggrund af Danmarks Statistik.

I figur 3 er der zoomet ind på udviklingen siden krisen. Fra 2010 og frem ses det, at de rigeste 10 pct. har øget deres indkomst med 14 pct. Det svarer til mere end 70.000 kr. mere årligt. De 10 pct. fattigste (eksklusiv studerende) har oplevet et fald i deres indkomster på et par pct. Det svarer til 1.500 kr. de er blevet fattigere siden krisen.

Figur 3. Indkomstudvikling siden krisen (2010-2016), ekskl. studerende, indeks, faste priser



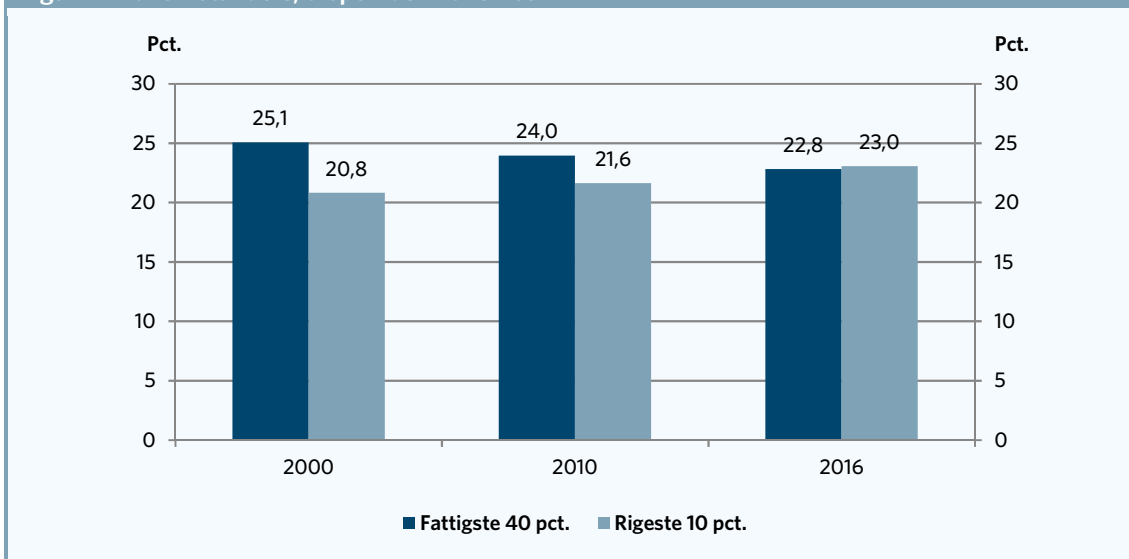
Anm: Opgjort på husstandsækvivaleret disponibel indkomst. Faste 2018-priser. Familier hvor mindst en af de voksne er studerende er udeladt
Kilde: AE på baggrund af Danmarks Statistik.

De rigeste sidder på en stadig større del af de samlede indkomster

En anden måde at illustrere den skæve udvikling i indkomsterne er ved at se på indkomstandele for forskellige indkomstgrupper. Indkomstandelen er en opgørelse af, hvor stor en del af den samlede indkomst i hele landet som forskellige indkomstgrupper har. I figur 4 er indkomstandelen for de 40 pct. med de laveste indkomster sammenlignet med de 10 pct. med de højeste indkomster. Af figuren ses det, at de 10 pct. med de højeste indkomster tilsammen har den samme indkomstandel som de 40 pct. med de laveste indkomster har tilsammen. Begge grupper har nu omkring 23 pct. af den samlede indkomstmasse, selvom den ene gruppe er fire gange så stor som den anden gruppe.

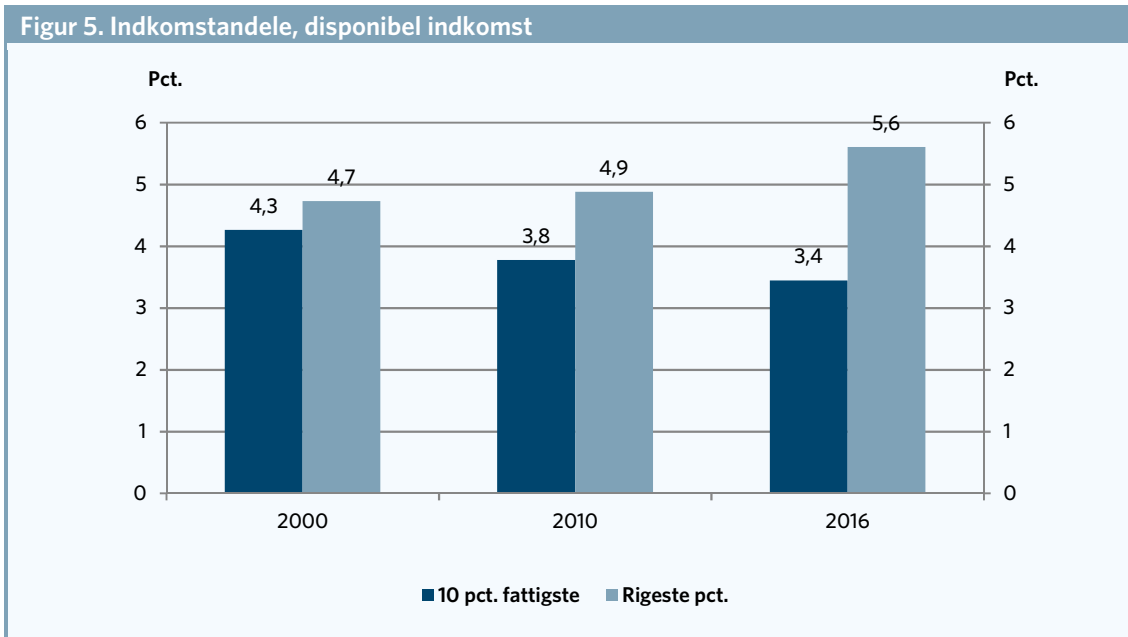
Går man tilbage til år 2000, så havde de 40 pct. med de laveste indkomster tilsammen 25 pct. af indkomstmassen, mens de 10 pct. rigeste havde 20,8 pct. I dag har begge grupper omkring 23 pct. af den samlede indkomstmasse opgjort efter skat.

Figur 4. Indkomstandele, disponibel indkomst



Anm: Opgjort på husstandsækvivaleret disponibel indkomst. Faste 2018-priser.
Kilde: AE på baggrund af Danmarks Statistik.

Zoomer man ind på den rigeste procent så har de nu 5,6 pct. af den samlede indkomstmasse. Det er væsentlig mere end de fattigste 10 pct., som tilsammen har 3,4 pct. af den samlede indkomstmasse opgjort efter skat. Går man tilbage til år 2000 så havde den rigeste procent 4,7 pct. af de samlede indkomster mens de ti pct. fattigste havde 4,3 pct. Så mens den rigeste procent får en stadig større andel af den samlede indkomstmasse i Danmark, så bliver andelen for de fattigste ti procent mindre og mindre. Det er vist i figur 5.



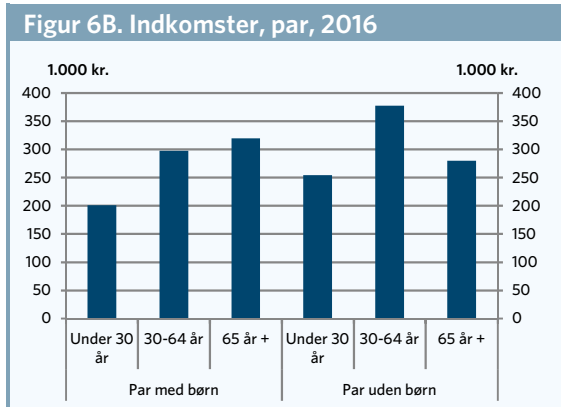
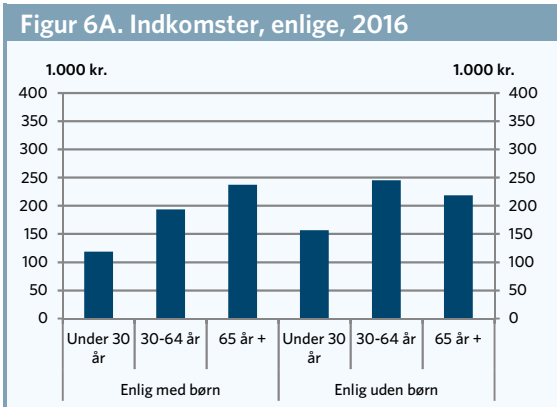
Anm: Opgjort på husstandsækvivaleret disponibel indkomst. Faste 2018-priser.
 Kilde: AE på baggrund af Danmarks Statistik.

Enlige unge har faldende indkomster

I dette afsnit er indkomsterne opgjort for forskellige familier. Ligesom i afsnittene ovenfor bygger indkomstbegrebet på familiens samlede indkomster, dvs. løn, indkomstoverførsler, kapitalindkomster mv., opgjort efter skat. Det er altså den disponible indkomst, der er udgangspunktet her, og indkomsterne er opgjort for hele familien korrigeret for stordriftsfordele, så indkomsterne kan sammenlignes uanset familiens størrelse (dvs. husstandsækvivaleret). I dette afsnit er studerende udeladt af opgørelsen. For helt at undgå påvirkning af indkomstudviklingen fra flere studerende er hele familien udeladt af analysen, hvis bare en af de voksne i familien er studerende.

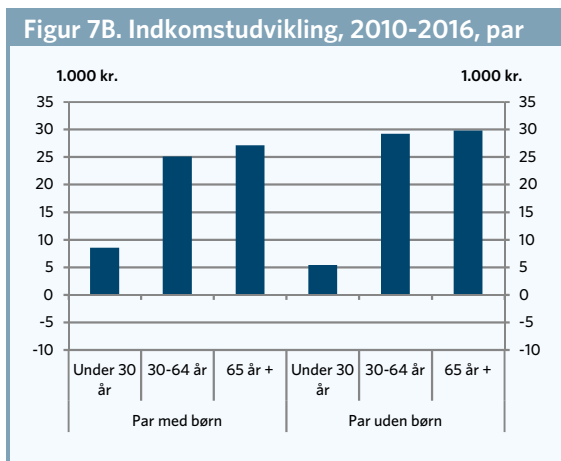
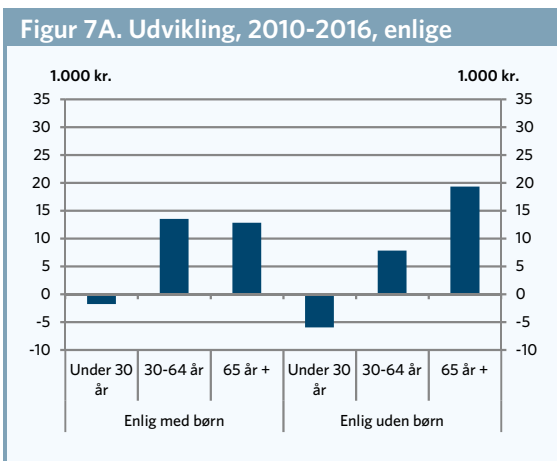
I figur 6A er de disponible indkomster vist for familier bestående af enlige. Her er der opdelt på alderen for den enlige samt om der er hjemmeboende børn i husstanden. Dette kan sammenholdes med figur 6B, hvor indkomsterne for parfamilier er vist. I figur 6B er der også opdelt på om der er hjemmeboende børn og på alderen for den ældste person i familien.

Af figur 6A og 6B ses det, at par i aldersgruppen 30-64 år uden hjemmeboende børn har de højeste indkomster på i gennemsnit knap 380.000 kr. De laveste indkomster er blandt unge enlige med hjemmeboende børn. De har i gennemsnit indkomster på knap 120.000 kr. Herefter følger enlige unge uden børn med gennemsnitlige indkomster på over 155.000 kr. Det skal bemærkes, at studerende er udeladt af opgørelsen. Hvis studerende medregnes har enlige unge uden børn en gennemsnitlig indkomst på 130.000 kr.



Anm: Studerende er udeladt. Alderen er opgjort ud fra den ældste person i familien. Indkomsterne er husstandsækvivalerede og opgjort i faste 2018-priser.
Kilde: AE på baggrund af Danmarks Statistik

I figur 7A og 7B er indkomstudviklingen siden 2010 for de forskellige familier vist. Af figuren ses det, at der er store forskelle i indkomstudviklingen i mellem familier. Generelt har unge haft den dårligste indkomstudvikling, mens par over 30 år har haft de største indkomstfremgange. Særligt enlige unge springer i øjnene fra figuren, og enlige unge har haft en real tilbagegang i indkomsten siden 2010. Enlige unge med hjemmeboende børn har haft en real tilbagegang på 2.000 kr. og enlige unge uden hjemmeboende børn har haft en tilbagegang i indkomsten på 6.000 kr. siden 2010. Igen skal det bemærkes, at denne opgørelse er eksklusiv studerende. Medregnes studerende er tilbagegangen for de unge dog omtrent ligeså stor. Det ses også af figuren, at den største indkomstfremgang er blandt par over 65 år, som har haft en indkomstfremgang på 30.000 kr. Der er dog en relativ stor spredning i indkomsterne blandt pensionister. Den store fremgang i den gennemsnitlige indkomst blandt pensionister skyldes bl.a. pæne stigninger i både erhvervsindkomsten og formueindkomster siden 2010.



Anm: Studerende er udeladt. Alderen er opgjort ud fra den ældste person i familien. Indkomsterne er husstandsækvivalerede og opgjort i faste 2018-priser.
Kilde: AE på baggrund af Danmarks Statistik

En del af forklaringen på indkomsttilbagegangen for enlige unge med børn er indførelsen af kontant-hjælpsloftet i 2016. I 2016 faldt indkomstoverførslerne for enlige unge med børn med 4.000 kr. i gennemsnit for hele gruppen. AE har tidligere vist, at kontanthjælpsloftet også har været med til at sende rekordmange børn under fattigdomsgrænsen.¹

¹ "Rekordmange børn er under fattigdomsgrænsen", AE, januar 2018
https://www.ae.dk/sites/www.ae.dk/files/dokumenter/analyse/ae_rekordmange-boern-under-fattigdomsgraensen.pdf