

Generationskløfter i Danmark

De rigeste ældre bliver rigere og rigere målt på formuen

De rigeste ældre sidder på en stadig større del af den samlede nettoformue i Danmark. Alene den fjerdedel af de 60-69-årige, som har de største nettoformuer, har 30 pct. af den samlede formuemasse i Danmark. Og det på trods af, at de kun udgør 4,5 pct. af den samlede voksne befolkning.

af chefanalytiker **Jonas Schytz Juul**

4. august 2012

Analysens hovedkonklusioner

- De ældste aldersgrupper har de største nettoformuer i Danmark. I gennemsnit ligger nettoformuen for personer over 65 år på over 800.000 kr. I nettoformuen indgår bl.a. bankindeståender og værdien af boligen, mens gæld i boligen og evt. anden gæld er fratrukket. Pensionsformuen indgår ikke, hvilket medfører, at den samlede nettoformue er undervurderet.
- Den fjerdedel af de 60-69-årige med de største nettoformuer har i gennemsnit en nettoformue på 2,3 mio. kr. Den fjerdedel i samme aldersgruppe med de laveste nettoformuer har i gennemsnit en nettogæld på 194.000 kr.
- Forskellen i den gennemsnitlige nettoformue var på omkring 1,75 mio. kr. i 1997 mellem de 25 pct. af de 60-69-årige med de største formuer og de 25 pct. med de laveste formuer. I 2012 er denne forskel vokset til over 2,5 mio. kr. Forskellen mellem top og bund blandt de 60-69 årige er altså steget med 766.000 kr. på 15 år.

Kontakt

Chefanalytiker

Jonas Schytz Juul

Tlf. 33 55 77 22

Mobil 30 29 11 07

jsj@ae.dk

Kommunikationschef

Mikkel Harboe

Tlf. 33 55 77 28

Mobil 28 36 87 50

mh@ae.dk

Formuerne bliver i stigende grad koncentreret hos de ældre

Personer over 60 år er den gruppe, der har de største nettoformuer i Danmark. Mens unge ofte har gæld, eller en meget lille nettoformue, og personer i 40'erne og starten af 50'erne har en mindre nettoformue, så har mange over 60 år ofte en stor friværdi i boligen og anden opsparing, hvilket gør, at denne gruppe har de største nettoformuer.

I tabel 1 er de gennemsnitlige nettoformuer vist på aldersgrupper. Af figuren ses det, at personer over 60 år har de gennemsnitligt største nettoformuer på over 750.000 kr. I nettoformuen er indregnet finansielle aktiver (indestående i banker, obligationer og aktier) samt værdien af boligen. Herfra er trukket gæld til banken og evt. gæld i boligen. I opgørelsen af nettoformuen indgår derimod ikke pensionsopsparingen, hvilket medvirker til, at nettoformuen er kraftigt undervurderet.

Tabellen viser også udviklingen i nettoformuen for perioden 1997-2012. Det ses af tabellen, at kun aldersgrupperne over 60 år samlet har oplevet reale fremgange i nettoformuerne igennem hele perioden, mens aldersgrupperne under 60 år alle har oplevet reale fald i nettoformuerne. Det skal dog bemærkes, at alle aldersgrupper havde kraftige fremgange i nettoformuerne frem til og med 2007, hvorefter nettoformuerne er faldet voldsomt for alle aldersgrupper i takt med, at boligpriserne er faldet med 20-25 pct.

Tabel 1. Nettoformuer opdelt på aldersgrupper, 1997-2012, faste 2012-priser

	1997	2012	Forskel
		1.000 kr.	
Under 40 år	32,2	-67,0	-99,2
40-49 år	204,8	128,3	-76,5
50-59 år	432,6	396,4	-36,2
60-69 år	600,1	746,6	146,6
70-79 år	692,9	856,6	163,7
80 år og over	672,0	888,5	216,5
I alt	317,5	355,4	37,9

Anm.: Opgørelsen er baseret på indkomstdata fra 2010, som er fremskrevet til 2012-prisniveau. Opgørelsen er ekskl. pensionsformuer, jf. boks 1. Nettoformuerne er fordelt ligeligt på voksne personer i familien.
Kilde: AE på baggrund af Danmarks statistiks registre.

Boks 1. Opgørelse af nettoformuen

Nettoformuen er opgjort som nettoværdien af "frie" midler i pengeinstitutter og realkreditinstitutter samt værdien af boligen. Pensionsformuen er således ikke medregnet, ligesom evt. værdier af andelsbolig, bil, båd, kontanter mv. ikke er med. Den samlede nettoformue for husstanden er fordelt ligeligt på voksne medlemmer af husstanden.

Det sidste tilgængelige dataår er 2010. Oplysninger herfra er fremskrevet til 2012 på individniveau med den seneste udvikling i boligpriser mv. på detaljeret niveau.

Stor og stigende spredning på formuerne

Der er en meget stor spredning på formuerne inden for hver aldersgruppe. I tabel 2 er hver aldersgruppe opdelt i fire lige store grupper (kvartiler) efter størrelsen af deres nettoformue. 1. kvartil er således de 25 pct. inden for den pågældende aldersgruppe med de laveste nettoformuer, og 4. kvartil er de 25 pct. med de største nettoformuer.

Af tabel 2 ses det, at de 25 pct. af de 60-69 årige med de største nettoformuer i gennemsnit har en nettoformue på 2,3 mio. kr., mens de 25 pct. i samme aldersgruppe som har de laveste nettoformuer i gennemsnit har en nettogæld på 194.000 kr. Ser man samlet på gruppen af personer over 60 år, fremgår det af tabellen, at de 25 pct. med de største nettoformuer i gennemsnit har nettoformuer på omkring 2,5 mio. kr., mens de 25 pct. med de laveste nettoformuer har gæld eller nettoformuer tæt på 0 kr.

Tabel 2. Gennemsnitlig nettoformue 2012, kvartiler

	25 pct. i aldersgruppen med lavest nettoformue	2. kvartil	3. kvartil	25 pct. i aldersgruppen med størst nettoformue
	1.000 kr.			
Under 40 år	-551,9	-149,1	-14,3	447,3
40-49 år	-571,9	-83,8	108,7	1.060,1
50-59 år	-410,0	16,8	339,5	1.639,3
60-69 år	-194,3	200,3	657,6	2.322,9
70-79 år	-58,0	230,2	711,5	2.542,6
80 år og over	3,8	202,2	678,8	2.669,2
I alt	-383,3	17,0	311,7	1.476,5

Anm: Opgørelsen er baseret på indkomstdata fra 2010, som er fremskrevet til 2012-prisniveau. Opgørelsen er ekskl. pensionsformuer, jf. boks 1. Nettoformuerne er fordelt ligeligt på voksne personer i familien.
 Kilde: AE på baggrund af Danmarks Statistiks registre

I tabel 3 er væksten i den gennemsnitlige nettoformue opdelt på kvartiler inden for hver aldersgruppe. Som det fremgår af tabellen, har de 25 pct. med de laveste nettoformuer i gennemsnit haft en tilbagegang i nettoformuerne i perioden, mens de 25 pct. med de største nettoformuer har haft en vækst. Forskellen mellem top og bund inden for hver aldersgruppe er altså blevet større. Ser man fx på de 60-69-årige, har de 25 pct. med de laveste nettoformuer haft et reelt fald i nettoformuen på over 150.000 kr. Omvendt har de 25 pct. med de største nettoformuer oplevet en stigning på næsten 615.000 kr.

Tabel 3. Vækst i gennemsnitlig nettoformue, 1997-2012, kvartiler, faste 2012-priser

	1. kvartil	2. kvartil	3. kvartil	4. kvartil
Vækst i 1.000 kr.				
Under 40 år	-306,9	-97,8	-38,9	46,8
40-49 år	-329,9	-86,2	-71,0	180,9
50-59 år	-245,1	-80,0	-50,1	230,7
60-69 år	-151,8	5,4	118,4	614,2
70-79 år	-57,9	34,0	131,0	547,4
80 år og over	-7,7	48,9	141,4	683,5
I alt	-218,6	-38,3	36,4	372,5

Anm: Opgørelsen er baseret på indkomstdata fra 2010, som er fremskrevet til 2012-prisniveau. Opgørelsen er ekskl. pensionsformuer, jf. boks 1. Nettoformuerne er fordelt ligeligt på voksne personer i familien.
 Kilde: AE på baggrund af Danmarks Statistiks registre

En måde at illustrere den stigende forskel i formuerne er ved at se på forskellen i den gennemsnitlige nettoformue mellem de 25 pct. med de laveste nettoformuer og de 25 pct. med de største nettoformuer. Det er vist i tabel 4. Ser man på de 60-69 årige viser tabellen, at forskellen i den gennemsnitlige nettoformue var på omkring 1,75 mio. kr. i 1997 mellem de 25 pct. med de største formuer og de 25 pct. med de laveste formuer. I 2012 er denne forskel vokset til over 2,5 mio. kr. Forskellen mellem top og bund blandt de 60-69-årige er altså steget med 766.000 kr.

Tabel 4. Forskel mellem 1. og 4. kvartil i nettoformuer, faste 2012-priser

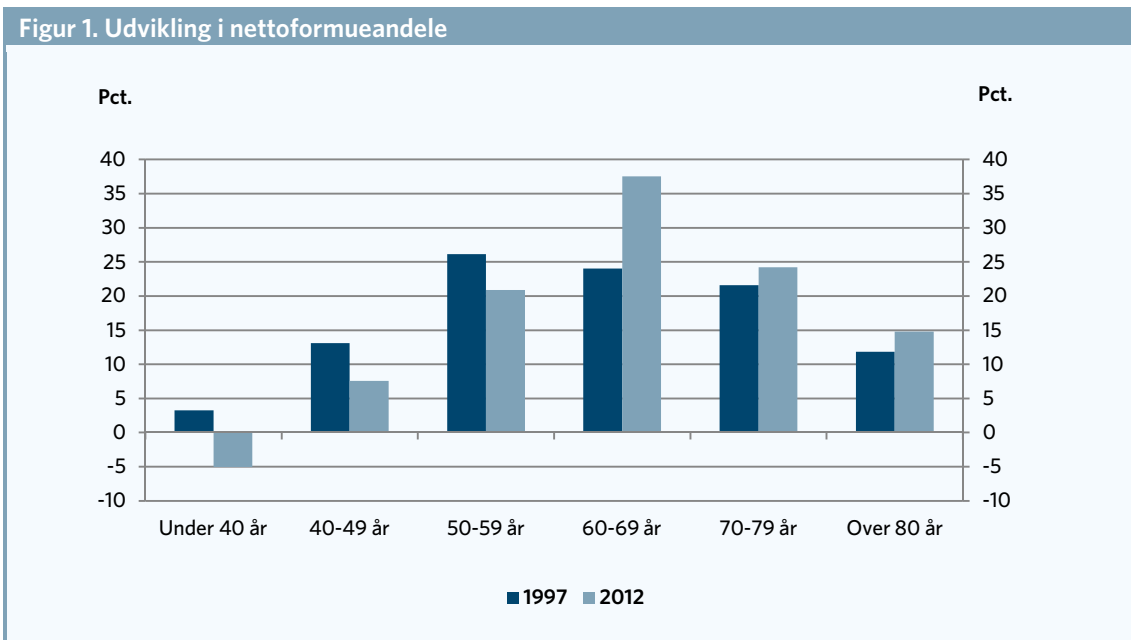
	1997	2012	Forskel
1.000 kr.			
Under 40	645,5	999,2	353,7
40-49	1.121,2	1.632,0	510,8
50-59	1.573,5	2.049,3	475,8
60-69	1.751,2	2.517,2	766,0
70-79	1.995,4	2.600,7	605,3
80+	1.974,1	2.665,4	691,3
I alt	1.268,7	1.859,7	591,0

Anm: Opgørelsen er baseret på indkomstdata fra 2010, som er fremskrevet til 2012-prisniveau. Opgørelsen er ekskl. pensionsformuer, jf. boks 1. Nettoformuerne er fordelt ligeligt på voksne personer i familien.
 Kilde: AE på baggrund af Danmarks Statistiks registre

De ældre sidder på store dele af formuemassen

Personer i aldersgruppen 60-69 år har haft en stigende andel af indkomstmassen i løbet af de seneste 15 år. De 60-69-årige har i dag over 1/3 af den samlede nettoformuemasse. I 1997 havde denne aldersgruppe en andel af den samlede nettoformue på under 1/4. Fremgangen i denne aldersgruppes andel af den samlede nettoformuemasse skyldes dels, at de har haft en større stigning i nettoformuen, end de yngre aldersgrupper har, dels at antalsmæssigt udgør de 60-69-årige en større gruppe i dag, end de gjorde i 1997.

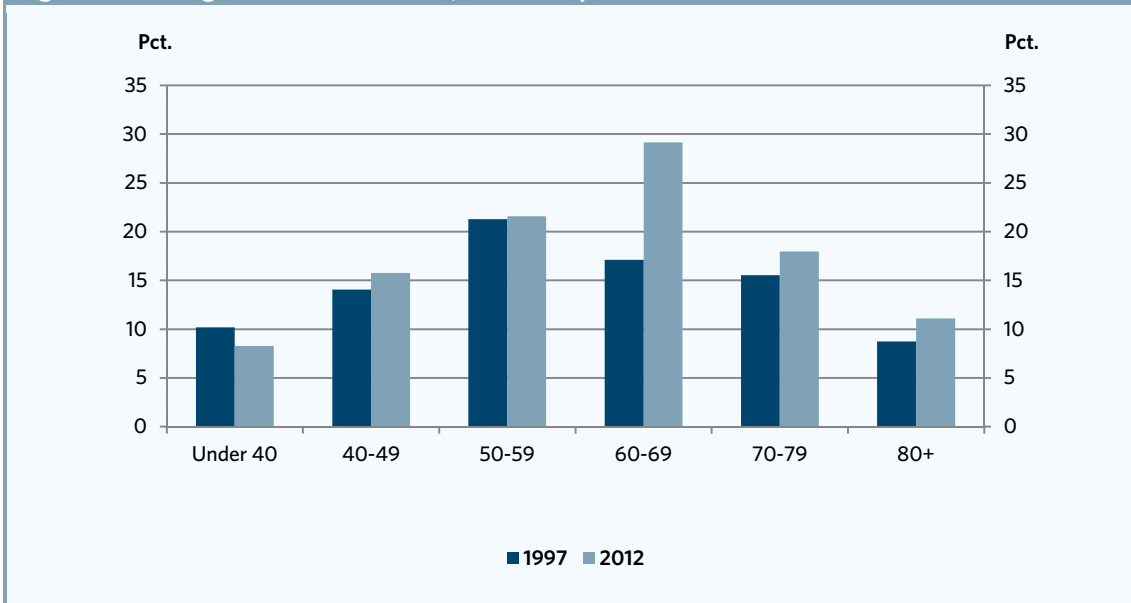
Ser man på alle personer over 60 år, er deres andel af den samlede nettoformuemasse steget fra under 60 pct. i 1997 til over 75 pct. i 2012. I figur 1 er hver enkelt aldersgruppes andel af den samlede nettoformuemasse vist for 1997 og 2012.



Anm: Opgørelsen er baseret på indkomstdata fra 2010, som er fremskrevet til 2012-prisniveau. Opgørelsen er ekskl. pensionsformuer, jf. boks 1. Nettoformuerne er fordelt ligeligt på voksne personer i familien.
 Kilde: AE på baggrund af Danmarks Statistiks registre.

Det er specielt de 25 pct. med de største nettoformuer, der øger deres samlede andel af formuemassen. I figur 2 er der således vist, hvor stor en andel af den samlede formuemasse, som de 25 pct. med de største formuer inden for hver aldersgruppe har. Af figuren ses det bl.a., at de 25 pct. af de 60-69-årige med de største nettoformuer til sammen har næsten 30 pct. af den samlede formuemasse. Og det på trods af, at de kun udgør 4,5 pct. af den voksne befolkning. I 1997 sad denne gruppe på 17 pct. af den samlede formuemasse, og dengang udgjorde gruppen 3,2 pct. af den voksne befolkning.

Figur 2. Udvikling i nettoformueandele, kun de 25 pct. med de største nettoformuer



Anm: Opgørelsen er baseret på indkomstdata fra 2010, som er fremskrevet til 2012-prisniveau. Opgørelsen er ekskl. pensionsformuer, jf. boks 1. Nettoformuerne er fordelt ligeligt på voksne personer i familien.
 Kilde: AE på baggrund af Danmarks Statistiks registre.