

Det delte Danmark

Børn bor i opdelte nabolag

Mange børn bor i områder, hvor naboerne har samme baggrund som dem selv. Det gælder især overklassens børn og børn, hvis forældre er uden for arbejdsmarkedet. Halvdelen af overklassebørnenes naboer er selv fra overklassen eller den højere middelklasse. Det er en meget høj overrepræsentation i forhold til hele befolkningen, hvor kun omkring 20 pct. tilhører de to klasser. I skolerne ser vi samme opdeling gå igen. De sociale klasser i Danmark – især i toppen og bunden – lukker sig om sig selv. Det er problematisk for den gensidige forståelse på tværs af skel i samfundet, og det betyder, at vi risikerer at gå glip af den positive klassekammeratseffekt, som opstår i blandede skoleklasser.

Af analytiker **Sune Caspersen**, stud.scient.soc **Astrid Thilkjær Frier**
og stud.oecon **Stine Toft Pedersen**

17. april 2019

Analysens hovedkonklusioner

- Omkring hver anden af overklassebørns 100 tætteste naboer er fra overklassen eller den højere middelklasse. Overklassens børn har 25 pct. naboer, som tilhører arbejderklassen eller klassen uden for arbejdsmarkedet.
- Kun hver 10. nabo til børn, hvis forældre er uden for arbejdsmarkedet, er fra overklassen og den højere middelklasse. Næsten 70 pct. af naboer til børn, hvis forældre er uden for arbejdsmarkedet, er fra arbejderklassen eller klassen uden for arbejdsmarkedet. Der er en stærk overrepræsentation af naboer fra klassen uden for arbejdsmarkedet.
- Børnenes naboer påvirker blandt andet, hvilke klassekammerater børnene får gennem deres skoletid. Her ses også et skævt billede, hvor de ressourcestærke i højere grad går i klasse med andre ressourcestærke og omvendt. Næsten halvdelen af overklassens klassekammerater er selv fra overklassen eller den højere middelklasse.

Kontakt

Direktør

Lars Andersen

Tlf. 33 55 77 17

Mobil 40 25 18 34

la@ae.dk

Kommunikationskonsulent

Sarah Steinitz

Tlf. 33 55 77 16

Mobil 28 68 34 60

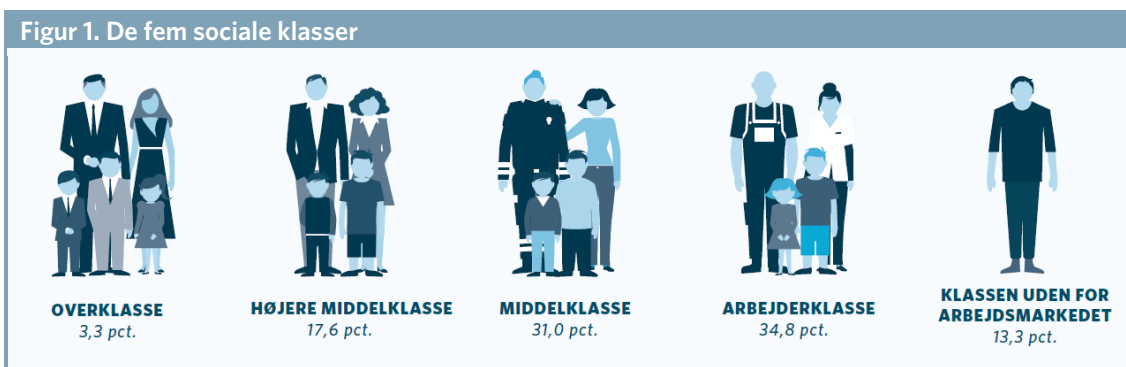
ss@ae.dk

Nabolag som sociale spejlbilleder

Vi har i denne analyse undersøgt, hvilke naboer et barn har som 6-årig på baggrund af klasses tilhørsforhold. Barnets klasse er opgjort efter forældrenes klasse. Vi inddeler befolkningen i fem sociale klasser, som er henholdsvis overklassen, den højere middelklasse, middelklassen, arbejderklassen og klassen uden for arbejdsmarkedet. I afgrænsningen af de sociale klasser ses der på hele befolkningen i aldersgruppen 18-59 år.

Klassernes størrelse fremgår i figur 1 opgjort på familieniveau. Ved opgørelse på familieniveau bliver familien tildelt den højeste klasse i familien. Det vil sige, at hvis en person fra arbejderklassen danner par med en person fra den højere middelklasse, så vil begge parter samt deres eventuelle børn blive kategoriseret som højere middelklasse.

Som det fremgår af figur 1, så er arbejderklassen den største klasse og udgør knap 35 pct. af befolkningen, mens overklassen er den mindste på 3,3 pct. af befolkningen. Se mere om opdelingen af klasser og data i boks 1 og 2 sidst i analysen.

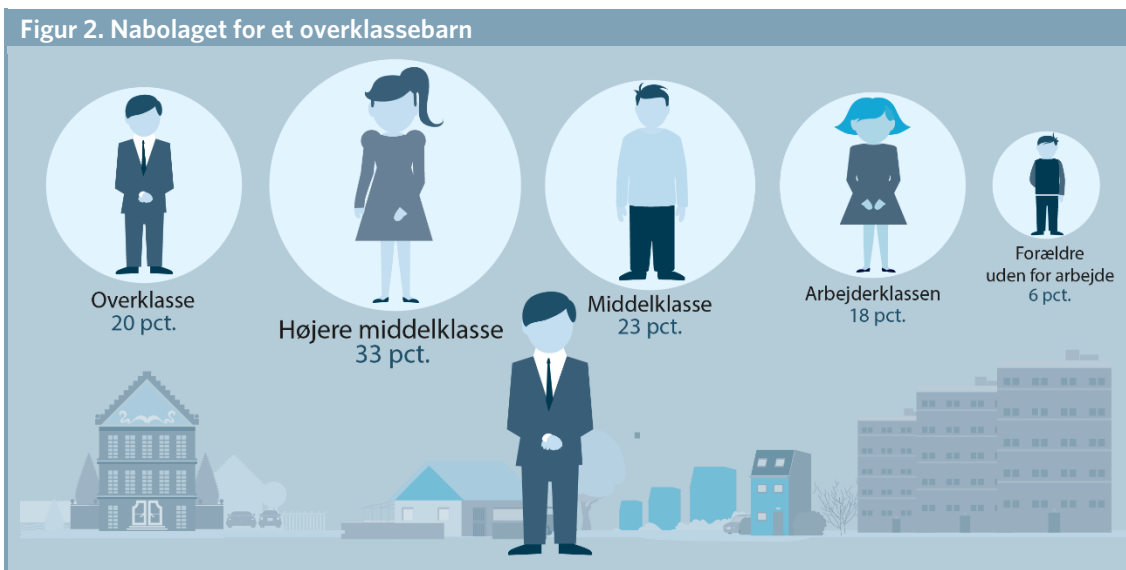


Anm.: De sociale klasser er opgjort på familieniveau. Se boks 2 for en nærmere definition af klasserne.

Når vi dykker ned i, hvem klassernes 100 nærmeste naboer er, ser vi tydelige klasseforskelle på tværs af alle sociale klasser.

Børnenes nabolag består i høj grad af andre, som har en baggrund, der minder om deres egen. Der er en skæv fordeling i forhold til, hvem børnenes naboer er – især når vi ser på overklassens børn og børn, hvis forældre er uden for arbejdsmarkedet.

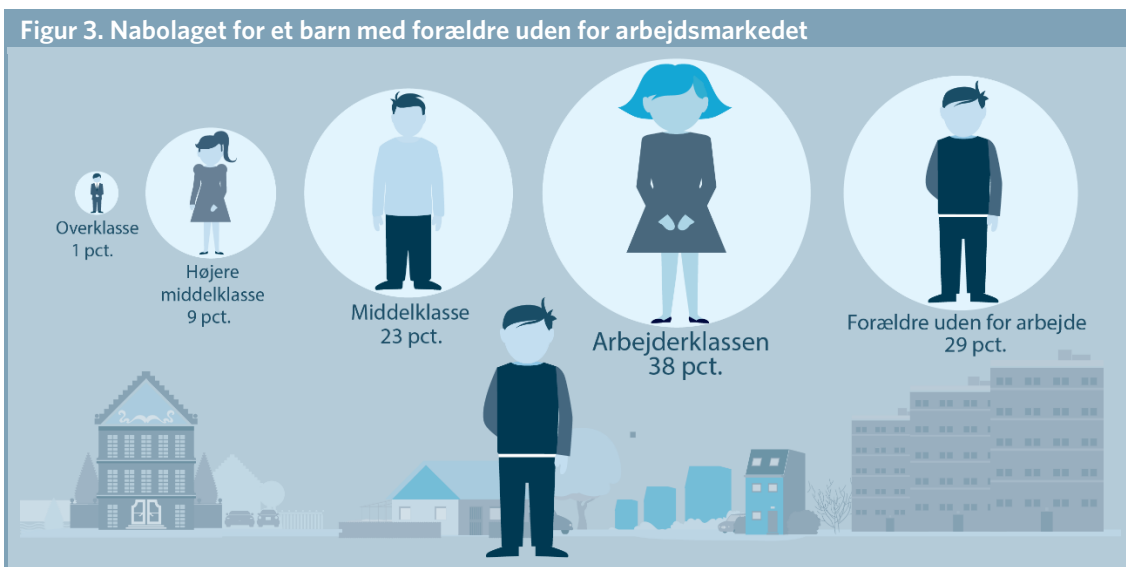
Figur 2 viser nabolaget for et overklassebarn. Over 50 pct. af overklassebørns naboer er selv i overklassen og den højere middelklasse. Samlet udgør de to klasser dog kun omkring 20 pct. Der er altså tale om en stor overrepræsentation af familier, der ligner dem selv, for overklassens børn.



Kilde: AE på baggrund af Danmarks Statistiks registre.

Modsat er det blandt børn, hvis forældre er uden for arbejdsmarkedet, kun 10 pct. af de 100 tætteste naboer, som er fra overklassen og den højere middelklasse. Dermed er det kun halvt så sandsynligt for børn fra klassen uden for arbejdsmarkedet at møde overklassen eller den højere middelklasse blandt naboerne end for den gennemsnitlige dansker.

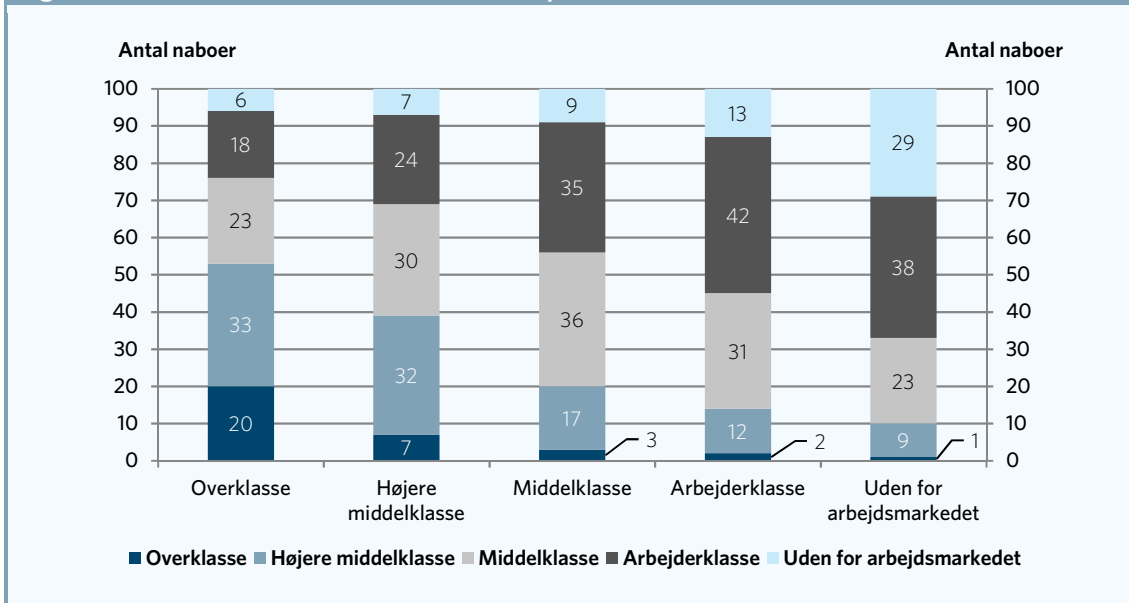
Samtidig er der 29 pct. af naboerne til børn, hvis forældre er uden for arbejdsmarkedet, der kommer fra klassen uden for arbejdsmarkedet. Det er en stærk overrepræsentation, da klassens størrelse kun er på ca. 13 pct. Figur 3 viser nabolaget for et barn med forældre uden for arbejdsmarkedet.



Kilde: AE på baggrund af Danmarks Statistiks registre.

Den positive side af historien er, at danske børn bor sådan, at de potentielt kan møde børn fra alle sociale lag i samfundet. Alle klasser er nemlig repræsenteret i et eller andet omfang i de sociale klassers nabolag. Hos børnene af klassen uden for arbejdsmarkedet er overklassen dog et sjældent syn. Figur 4 viser et barns 100 nærmeste naboer fordelt efter de sociale klasser.

Figur 4. Et barns 100 nærmeste naboer fordelt på sociale klasser



Anm.: De 100 nærmeste naboer er opgjort som andelen af naboer, der tilhører en af de fem klasser, inden for den mindst mulige geografiske enhed, der omfatter mindst 100 personer. Findes der mere end 100 personer inden for området, er tallene normeret, så de summer til 100. Ældre og studerende falder uden for klasserne og indgår ikke i opgørelsen. Se boks 2 for definition af de sociale klasser.
 Kilde: AE på baggrund af Danmarks Statistiks registre.

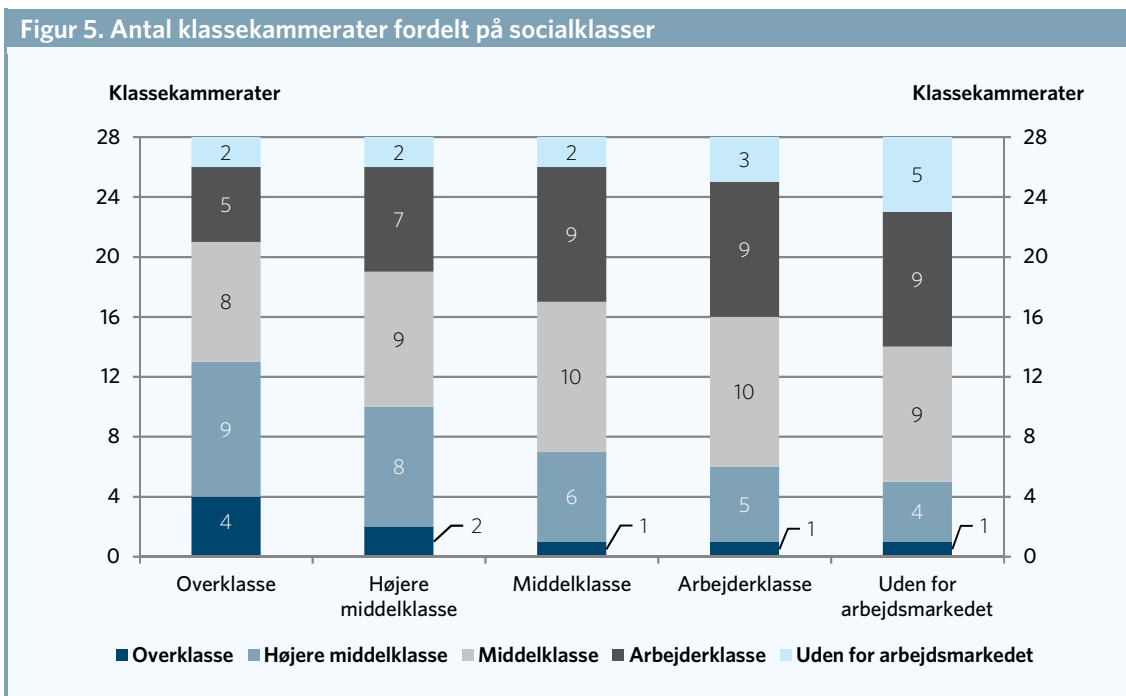
Det nærmeste nabolag er præget af en klassepolarisering. Det er et udtryk for, at de enkelte klasser lukker sig om sig selv. Vi risikerer, at børnene mister forståelse og tillid på tværs af sociale forskelle, og det kan true sammenhængskraften i Danmark.

De sociale spejlbilleder afspejles også i de opdelt skoler

Som tallene for børnenes naboer viser, så bor de sociale klasser opdelt. Det påvirker blandt andet, hvilke klassekammerater børnene får gennem deres skoletid. Her ses også et skævt billede, hvor de ressourcestærke i højere grad går i klasse med ressourcestærke og omvendt.

Af figur 5 fremgår det, hvem børnene går i klasse med. Næsten halvdelen af overklassens klassekammerater er selv fra overklassen eller den højere middelklasse. Omvendt er 5 af klassekammeraterne til børnene fra klassen uden for arbejdsmarkedet fra samme socialklasse, udregnet ud fra en klassekvotient på 28.

Hvis man udregner, hvordan en gennemsnitlig skoleklasse på landsplan ser ud, er der 1 elev fra overklassen, 6 elever fra den højere middelklasse, 10 elever fra middelklassen, 8 elever fra arbejderklassen og 3 elever fra klassen uden for arbejdsmarkedet.



Anm.: Se boks 2 for definition af de sociale klasser, og boks 3 for datagrundlag og udregning til figuren.
 Kilde: AE på baggrund af Danmarks Statistiks registre.

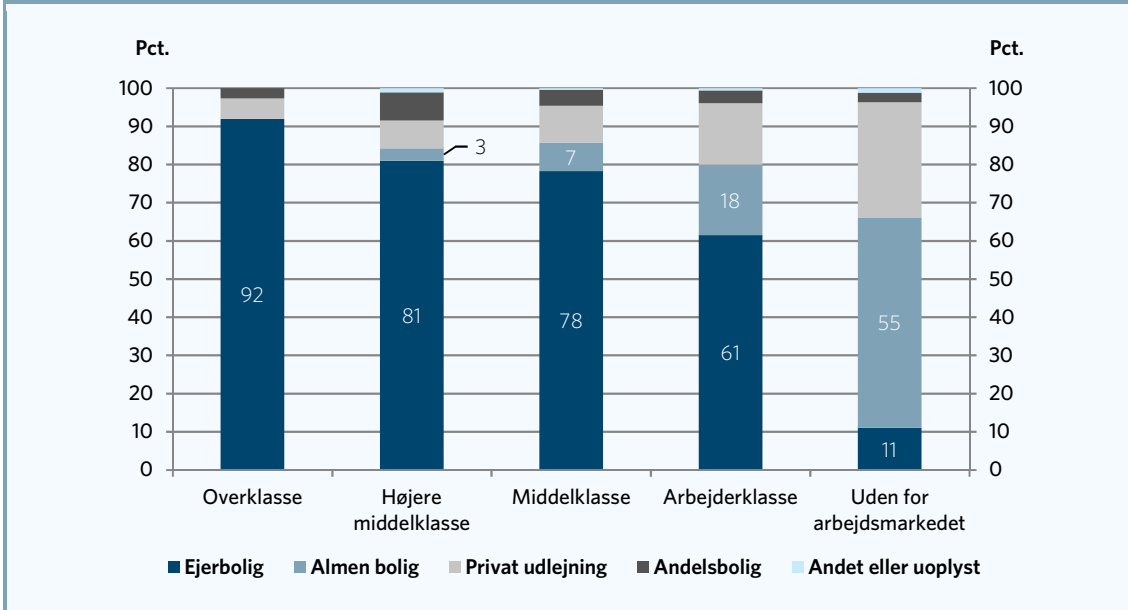
At der er en knap så blandet elevsammensætning, har betydning for den sociale mobilitet. Socialt blandede skoler skaber en klassekammerateffekt, hvor de uddannelsesvante løfter de knap så uddannelsesvante op.

Boligformer betyder noget for, hvor opdelt vi bor

En af grundene til de meget opdeltede kvarterer, når vi ser på naboer og på skoleklasser, kan være, at forskellige boligformer ikke er blandet nok. Det vil sige, om man fx bor i en almen- eller ejerbolig. Vi undersøger, hvilke boligformer børn i de sociale klasserne bor i.

Figur 6 viser, hvilken boligform børnene bor i som 6-årig. Figuren viser, at knap 55,1 pct. børn af klassen uden for arbejdsmarkedet bor i en almen bolig, mens nærmest ingen fra overklassen eller den højere middelklasse bor alment. Vi ser også, at 18,5 pct. af arbejderklassen er bosat i en almen bolig.

Figur 6. Hvilken boligform barnet bor i som 6-årig



Anm: Figuren viser, hvilken boligform, som barnet bor i på baggrund af ejendommens ejerforhold. Opgjort for børn født i 2010. "Andet eller uoplyst" dækker hovedsageligt over kommunalt eller statsligt ejede ejendomme.
Kilde: AE på baggrund af Danmarks Statistiks registre.

Hvis den førte boligpolitik medfører, at de almene boliger ikke bliver blandet med f.eks. ejerboliger, så får klasserne svært ved at blive mere blandede i nabolaget. Den geografiske segregering afspejles blandt børns naboer, i skoleklasserne og i de boliger vi bor i.

Vi ser altså en geografisk opdeling af de sociale klasser, som betyder, at vi i høj grad lever hver for sig. Vi møder ofte folk, som minder om os selv – og i mindre grad folk, der kommer fra helt andre sociale lag. Det bliver således sværere for de børn, der vokser op i et nabolag, hvor en stor del af naboerne er sociale spejlbilleder af dem selv at have blik for, at folk kan leve på anden måde – og være helt anderledes stillet. Den gensidige forståelse mellem classeskel udfordres af de opdelte boligområder. Det samme gør den positive klassekammeratseffekt, som potentielt kan løfte børn fra ressourcetsvage hjem, når de møder mere ressourcetsvage klassekammerater i skolen.

Boks 1. Sådan har vi undersøgt børnenes 100 nærmeste naboer

Kvadratnettet

AE har udviklet en metode til at finde Danmarks kortet i små geografiske enheder. Først er der spændt et net udover landet bestående af kvadrater af 100 x 100 meter. Hvis der findes mindre end 100 personer inden for et kvadrat, kobles det sammen med andre kvadrater, der grænser op til såkaldte "naboer". Når processen er afsluttet, er Danmarks kortet inddelt i små geografiske enheder på ned til 100 x 100 meter, hvilket er langt mere detaljeret end fx kommuner. Da befolkningstætheden er størst i byerne, er det samtidig her, at størrelsen på de geografiske enheder er mindst – det giver den største geografiske præcision. Uden for byerne og i landdistrikter kan de geografiske enheder strække sig over større områder. De kan dog aldrig gå over hav, hvorfor øerne er velafgrænsede.

Datagrundlag

I analysen har vi undersøgt, hvem der er naboer til børn, der er født i 2010. Datasættet indeholder i alt 58.900 børn. Børnene er opdelt på baggrund af, hvilken socialklasse deres forældre tilhører i længst tid fra barnet er 0 til 6 år gammel. Falder forældrene uden for de fem socialklasser, fx hvis de er under 18 år eller over 59 år eller er under uddannelse, udgår barnet fra denne opgørelse. Områder, der hovedsageligt består af studerende (fx kollegier), er frasorteret. Vi har desuden frasorteret 1.800 børn, fordi de bor i et så tyndt befolket område, at det ikke giver mening at tale om de nærmeste naboer.

Den endelige analyse er foretaget på baggrund af 51.300 børn. Heraf er 1.100 fra overklassen, 12.000 fra den højere middelklasse, 19.000 fra middelklassen, 15.200 fra arbejderklassen og 4.100 fra klassen uden for arbejdsmarkedet.

Boks 2. De sociale klasser

I afgrænsningen af de sociale klasser ses der på hele befolkningen i aldersgruppen 18-59 år. Er man studerende, udelades man fra de sociale klasser. De 18-59-årige inddeles i fem overordnede socialklasser. De fem klasser er:

1. Overklassen
2. Den højere middelklasse
3. Middelklassen
4. Arbejderklassen
5. Klassen uden for arbejdsmarkedet

Overklassen

Overklassen består af topledere, selvstændige og personer med en kort, mellemlang eller lang videregående uddannelse som har en indkomst over 3 gange medianindkomsten. Overklassen kan inddeles i:

- Selvstændige med indkomst over 3 x medianindkomsten (defineret som samlet bruttoindkomst før skat for 18-59-årige, der er i beskæftigelse minimum halvdelen af året). Det svarer til ca. 1,2 mio. kr. i 2018-prisniveau.
- Topledere med indkomst over 3 x medianindkomsten.
- Andre personer med kort, mellemlang eller lang videregående uddannelse med indkomst over 3 x medianindkomsten.

Højere middelklasse

Den højere middelklasse består af topledere, selvstændige og personer med en kort, mellemlang eller lang videregående uddannelse, som har en indkomst på 2-3 gange medianindkomsten. Den højere middelklasse kan inddeles i:

- Selvstændige med indkomst i intervallet 2-3 x medianindkomsten (i 2018 svarende til en bruttoindkomst i intervallet mellem 785.000 og 1,2 mio. kr. før skat).
- Topledere med indkomst i intervallet 2-3 x medianindkomsten.
- Andre personer med kort, mellemlang eller lang videregående uddannelse med indkomst i intervallet 2-3 gange medianindkomsten.
- Øvrige personer med en lang videregående uddannelse uanset indkomst

Middelklassen

- Selvstændige med indkomst under det dobbelte af medianindkomsten (svarende til en bruttoindkomst under 785.000 kr.)
- Topledere med indkomst under det dobbelte af medianindkomsten
- Andre personer, som har en kort eller mellemlang videregående uddannelse med en indkomst under det dobbelte af medianindkomsten

Arbejderklassen

- Personer med erhvervsfaglig uddannelse, som ikke er i en af de øvre klasser
- Personer med gymnasial uddannelse, som ikke er i en af de øvre klasser
- Ufaglærte, som ikke indgår i en af de øvre klasser

Klassen uden for arbejdsmarkedet

- Personer, som var i beskæftigelse i mindre end 20 procent af året, og som ikke er selvstændige.

De sociale klasser opgjort på familieniveau

Da de sociale klasser kun er defineret for personer mellem 18 og 59 år, har børnene ikke deres egen socialklasse. De får derimod tildelt familiens socialklasse, hvilket er den højeste af forældrenes klasse. Det vil sige, at hvis en person i arbejderklassen danner par med en person i den højere middelklasse, og dette par sammen har to børn, så vil alle fire blive defineret som værende højere middelklasse, når klasserne bliver opgjort på familieniveau.

Boks 3. Klassekammerater

Vi har udregnet klassekammeraterne ved at se, hvordan fordelingen af de sociale klasser er på den gennemsnitlige skole for hver af de sociale klasser. Denne fordeling er derefter standardiseret til 28, da dette er den højeste klassekvotient, kommunerne må have, ifølge skoleloven. Vi har frasorteret skoler med under 200 elever.

Data indeholder 532.900 elever, der går i skole. Heraf 25.900 fra overklassen, 112.000 fra den højere middelklasse, 183.700 fra middelklassen, 160.000 fra arbejderklassen og 51.300 fra klassen uden for arbejdsmarkedet.

Kilde: <https://www.borger.dk/skole-og-uddannelse/Folkeskolen-privatskoler-efterskoler/Om-folkeskolen>