



Fokus på iværksættere

Faglærte skaber de mest levedygtige virksomheder i Danmark

Virksomheder skabt af faglærte har højere overlevelse end virksomheder skabt af akademikere i 7 ud af 8 brancher. Det er altså ikke kun i nogen brancher som for eksempel i byggeriet, at faglærte skaber flere levedygtige virksomheder end akademikere, men på størstedelen af det danske arbejdsmarked. Kun inden for offentlig administration, der fx dækker undervisning og sundhed har virksomheder oprettet af akademikere en højere overlevelse. Ser man på jobskabelsen, skaber virksomheder af faglærte samlet set flest job, men på virksomhedsniveau skaber akademikere typisk flest job pr. nystartet virksomhed.

af chefanalytiker **Mie Dalskov Pihl**
& stud.polit. **Joachim Koch**

27. maj 2015

Analysens hovedkonklusioner

- I perioden 2005-2009 blev der oprettet godt 88.000 virksomheder, hvoraf ca. 50.000 af dem overlevede i minimum 3 år. Der blev oprettet flest virksomheder inden for "Handel og transport mv.", "Erhvervsservice" samt "Bygge og anlæg", der tilsammen stod for over 70 procent af det samlede antal stiftede virksomheder i perioden.
- Ser man på overlevelsen blandt nye virksomheder, havde faglærte iværksættere højere overlevelse i 8 ud af 9 brancher. Kun inden for "offentlig administration, undervisning og sundhed", der fx inkluderer lægeklinikker, havde nye virksomheder oprettet af akademikere højere overlevelse end virksomheder oprettet af faglærte. Især inden for byggeri og anden service har faglærte virksomheder langt bedre overlevelse.
- Alt i alt har de 88.000 nye virksomheder kastet knap 38.000 nye job af sig ekskl. iværksætteren, hvoraf virksomheder oprettet af faglærte står for de 16.000 job. Det er tre gange så meget som antallet af job skabt af virksomheder blandt akademikere. Fordelt pr. virksomhed er der størst jobskabelse i virksomheder oprettet af akademikere.

Kontakt

Chefanalytiker
Mie Dalskov Pihl
Tlf. 33557720
Mobil 26204036
md@ae.dk

Kommunikationschef
Mikkel Harboe
Tlf. 33 55 77 28
Mobil 28 36 87 50
mh@ae.dk

Faglærte iværksættere bedst til at overleve

I perioden 2005-2009 blev der oprettet godt 88.000 virksomheder, hvoraf ca. 50.000 af dem overlevede i minimum 3 år.

Tabel 1A viser antal oprettede virksomheder samt overlevende fordelt på brancher. Det ses, at der blev oprettet flest virksomheder i brancherne "Handel og transport mv.", "Erhvervsservice" samt "Bygge og anlæg" med hhv. 28,4 pct., 24,1 pct. og 18,1 pct. af det samlede antal stiftede virksomheder i perioden. Brancherne "Ejendomshandel og udlejning", "Industri,..." og "Bygge og anlæg" havde de højeste overlevelseshastigheder og "Erhvervsservice" den laveste. "Ejendomshandel og udlejning" havde en overlevelseshastighed på hele 74,8 pct., hvilket formentligt skal ses i lyset af, at det ofte drejer sig om virksomheder, der har lange kontrakter og er relativt velkonsoliderede.

Bilagstabel 1 viser tilsvarende opdelt på uddannelsesniveau blandt iværksætterne.

Tabel 1A. Oprettede og overlevende virksomheder, oprettet 2005-2009					
	Oprettede virksomheder		Overlevende		Overlevelseshastighed
	Antal	Andel, pct.	Antal	Andel, pct.	Andel, pct.
Industri, råstofvindning og forsyningsvirksomhed	4.444	5,1	2.750	5,5	61,9
Bygge og anlæg	15.873	18,1	9.622	19,3	60,6
Handel og transport mv.	24.932	28,4	13.696	27,5	54,9
Information og Kommunikation (fx it-konsulenter, forlag, telekommunikation)	6.212	7,1	3.370	6,8	54,2
Ejendomshandel og Udlejning (fx ejendomsmæglere, udlejning af erhvervsejendomme)	4.939	5,6	3.693	7,4	74,8
Erhvervsservice (fx virksomhedskonsulent, reklame- og analysebureauer)	21.139	24,1	10.968	22,0	51,9
Offentlig administration, undervisning og sundhed (fx lægeklinik)	5.266	6,0	2.993	6,0	56,8
Kultur, fritid og anden service	4.910	5,6	2.748	5,5	56,0
I alt	87.775	100	49.874	100	56,8

Anm: Visse brancher er udeladt grundet diskretionshensyn. Dette medfører at "I alt" ikke er ens i tabel 1A og 1B m. fl.
 Kilde: AE på baggrund af Danmarks Statistik

Nye virksomheder blandt faglærte og akademikere

Nedenstående tabel 1B viser fordelingen af faglærte iværksættere på hovedbrancher. Der blev i perioden 2005-2009 stiftet 36.000 virksomheder af faglærte iværksættere, og 22.200 af dem overlevede i minimum 3 år, hvilket er en overlevelseshastighed på 61,8 pct.

Hovedparten, 85 pct., af de faglærtes virksomheder opererede inden for "Bygge og anlæg", "Handel og transport mv." samt "Erhvervsservice". Generelt er overlevelseshraten høj for alle hovedbrancherne (over 55 pct.).

Ser man på virksomheder oprettet af LVU'ere, er overlevelseshraten markant lavere, 54,7 pct., hvilket er 7,1 procentpoint lavere end faglærte. Næsten halvdelen af iværksættere med en LVU opererede i branchen "Erhvervsservice" (48 pct.), 15 pct. i "Information og kommunikation" og hhv. 11 og 13 pct. i "Offentlig administration..." og "Handel og transport mv.".

Den generelt lave overlevelseshrate for LVU'ere kommer af, at overlevelseshandelen "Erhvervsservice" var relativt lav, ca. 50 pct. Dette fremgår af tabel 1C.

Sammenligner man overlevelse for virksomheder oprettet af hhv. faglærte og akademikere i perioden 2005-2009, så er overlevelsen højere for virksomheder oprettet af faglærte i 8 ud af 9 brancher, jf. figur 1.

Tabel 1B. Oprettede og overlevende virksomheder, oprettet 2005-2009, faglærte

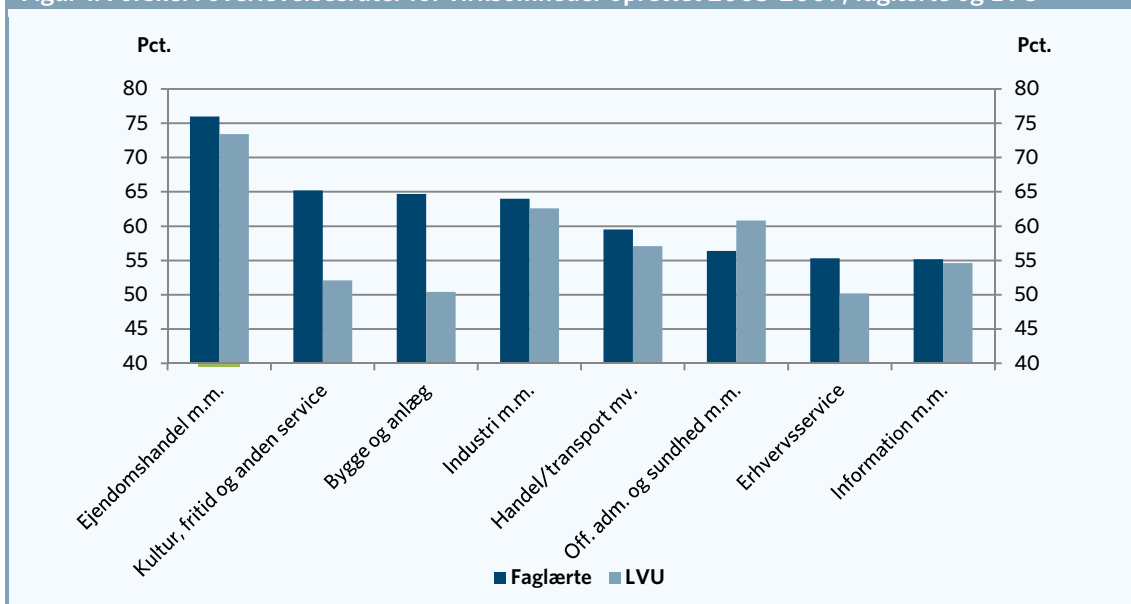
	Oprettede virksomheder		Overlevende		Overlevelseshrate
	Antal	Andel, pct.	Antal	Andel, pct.	Andel, pct.
Industri, råstofindvinding og forsyningsvirksomhed	2.489	6,9	1.592	7,2	64,0
Bygge og anlæg	10.280	28,6	6.652	29,9	64,7
Handel og transport mv.	10.629	29,5	6.322	28,4	59,5
Information og kommunikation	1.318	3,7	727	3,3	55,2
Ejendomshandel og udlejning	2.225	6,2	1.691	7,6	76,0
Erhvervsservice	5.721	15,9	3.162	14,2	55,3
Offentlig administration, undervisning og sundhed	1.007	2,8	568	2,6	56,4
Kultur, fritid og anden service	2.323	6,5	1.514	6,8	65,2
I alt	35.992	100	22.228	100	61,8

Kilde: AE på baggrund af Danmarks Statistik

Tabel 1C. Oprettede og overlevende virksomheder, oprettet 2005-2009, LVU

	Oprettede virksomheder		Overlevende		Overlevelsessa-
	Antal	Andel, pct.	Antal	Andel, pct.	rate
Industri, råstofindvin- ding og forsyningsvirk- somhed	318	3,0	199	3,5	62,6
Bygge og anlæg	226	2,2	114	2,0	50,4
Handel og transport mv.	1.138	10,9	650	11,3	57,1
Information og kommunikation	1.570	15,0	857	15,0	54,6
Ejendomshandel og udlejning	549	5,2	403	7,0	73,4
Erhvervs-service	5.028	48,0	2.524	44,0	50,2
Offentlig administrati- on, undervisning og sundhed	1.396	13,3	849	14,8	60,8
Kultur, fritid og anden service	257	2,5	134	2,3	52,1
I alt	10.482	100	5.730	100	54,7

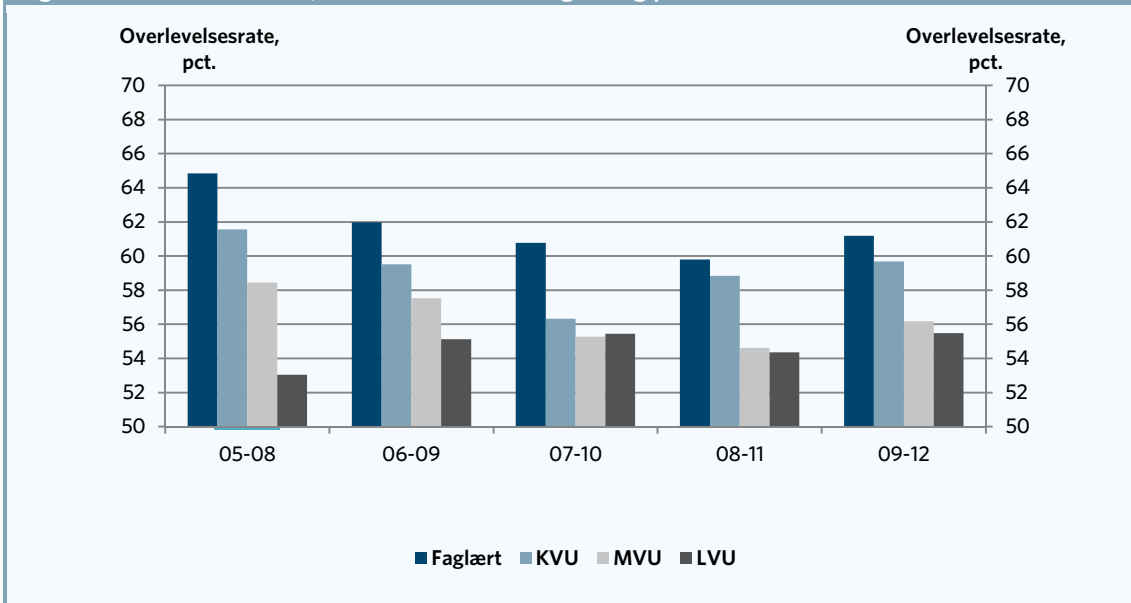
Kilde: AE på baggrund af Danmarks Statistik

Figur 1. Forskel i overlevelsesserater for virksomheder oprettet 2005-2009, faglærte og LVU


Kilde: AE på baggrund af Danmarks Statistik

Figur 2 viser overlevelsesseraterne for virksomheder fordelt på iværksætterens uddannelse, og hvilken periode virksomheden er fulgt. Faglærte har den højeste overlevelsese-rate i alle perioder, men især i de sidste to år ligger KVU'ere relativt tæt på. Overlevelsese-raten var generelt lavest for virksomheder fra 2008, naturligvis grundet finanskrisen, men raten steg igen i 09-12-perioden for alle 4 uddannelses-grupper. Generelt har der dog været et fald i overlevelsese-raten på ca. 4 pct.-point for faglærte og en stigning på 2,5 pct.-point for LVU'ere.

Figur 2. Overlevelsesrater, uddannelsesniveaue og 3-årig periode efter startår



Kilde: AE på baggrund af Danmarks Statistik

Boks 1. Oprettede og overlevende virksomheder

Der er anvendt Danmarks Statistiks Iværksætterdatabase til at identificere nyoprettede virksomheder. Nyoprettede virksomheder defineres i Iværksætterdatabase som firmaer, der er nyregistrerede for moms, som ikke før har været drevet af en anden ejer, i anden ejerform, under et andet firma eller af en personlig indehaver, der allerede er registreret for momspligtige aktiviteter. De nye virksomheder er samtidig renset for nyregistreringer, som skyldes genstartere, omregistreringer, konkurser m.v. Endelig skal der være en vis aktivitet i 4 kvartaler efter nyregistrering.

Overlevende virksomheder er i Danmarks Statistiks Iværksætterdatabase defineret som virksomheder, der er oprettet i et år og har økonomisk aktivitet i et efterfølgende år. Det er i dette papir valgt at se på overlevelse hen over en treårig periode. Økonomisk aktivitet kan være beskæftigelse, omsætning, eller køb af varer og ydelser til virksomheden, hvilket betyder, at virksomheden fortsat skal eksistere 3 år efter oprettelsen.

Kilde: Beskrivelse af Iværksætterdatabase på dst.dk.

Faglærte skabte næsten halvdelen af de nye arbejdspladser

Der blev i perioden 2008-2012 skabt 37.500 arbejdspladser af nye virksomheder, ud over iværksætterne selv. Det er 0,43 arbejdspladser pr. oprettet virksomhed.

Tabel 2A viser antallet af skabte job for virksomheder oprettet i 2005-2009 fordelt på brancher. Brutto skabtes der flest job i "Handel og transport mv." samt "Erhvervs-service" med hhv. 13.000 og 8.700. Der blev dog skabt klart flest job pr. virksomhed i branchen "Industri, råstofindvinding og forsyningsvirksomhed" med 0,71 skabte job ekskl. iværksætteren pr. virksomhed. Der blev skabt færrest job pr. virksomhed i "Ejendomshandel og udlejning" og "Offentlig administration..." med ca. 0,13 skabte job pr. virksomhed.

Bilagstabel 2 viser tilsvarende fordelt på uddannelsesniveaue.

Tabel 2A. Skabte job fordelt på iværksætterens brancheniveau (eksl. iværksætteren), 2008-2012

	Oprettede virksomheder		Skabte job, ekskl. iværksætteren		Skabte job pr. virksomhed
	Antal	Andel, pct.	Antal	Andel, pct.	Antal
Industri, råstofindvinding og forsyningsvirksomhed	4.444	5,1	3.155	8,4	0,71
Bygge og anlæg	15.873	18,1	6.880	18,4	0,43
Handel og transport mv.	24.932	28,4	13.076	34,9	0,52
Information og kommunikation	6.212	7,1	3.141	8,4	0,51
Ejendomshandel og udlejning	4.939	5,6	636	1,7	0,13
Erhvervsservice	21.139	24,1	8.702	23,2	0,41
Offentlig administration, undervisning og sundhed	5.266	6,0	625	1,7	0,12
Kultur, fritid og anden service	4.910	5,6	1.178	3,1	0,24
I alt	87.775	100	37.486	100	0,43

Anm.: Skabte virksomheder i alt.

Kilde: AE på baggrund af Danmarks Statistik

Jobskabelse i nye virksomheder fordelt på brancher for faglærte og akademikere

Ser man på skabte job fordelt på brancher for faglærte iværksættere, ses nogenlunde samme billede som ovenfor. "Handel og transport mv.", "Erhvervsservice" og "Bygge og anlæg" var klart de største brancher for faglærte iværksættere, men i forhold til tabel 2A var skabte job pr. virksomhed i disse tre brancher højere for faglærte iværksættere (tabel 2B). Dog var skabte job pr. virksomhed lavere for "Industri...", "Offentlig administration..." og "Erhvervsservice" end i tabel 2A.

Ser man på iværksættere med en LVU, var hovedparten af jobskabelsen i "Erhvervsservice", "Handel og transport mv." samt "Information og kommunikation". Samlet set var godt 85 pct. af jobskabelsen ekskl. iværksættere i disse tre brancher. Derudover var skabte job pr. virksomhed relativt høj i "Handel og transport", "Industri..." og "Information og kommunikation", men lavere i "Erhvervsservice" end for faglærte iværksættere.

Tabel 2B. Skabte job fordelt på iværksætterens uddannelsesniveau, 2008-2012, faglærte

	Oprettede virksomheder		Skabte job, ekskl. iværksætteren		Skabte job pr. virksomhed
	Antal	Andel, pct.	Antal	Andel, pct.	Antal
Industri, råstofindvinding og forsyningsvirksomhed	2.489	6,9	1.405	8,7	0,56
Bygge og anlæg	10.280	28,6	4.742	29,4	0,46
Handel og transport mv.	10.629	29,5	5.910	36,7	0,56
Information og kommunikation	1.318	3,7	482	3,0	0,37
Ejendomshandel og udlejning	2.225	6,2	190	1,2	0,09
Erhvervsservice	5.721	15,9	2.752	17,1	0,48
Offentlig administration, undervisning og sundhed	1.007	2,8	31	0,2	0,03
Kultur, fritid og anden service	2.323	6,5	601	3,7	0,26
I alt	35.992	100	16.113	100	0,45

Anm.: gennemsnitligt antal job pr. ny virksomhed ekskl. iværksætteren.
 Kilde: AE på baggrund af Danmarks Statistik

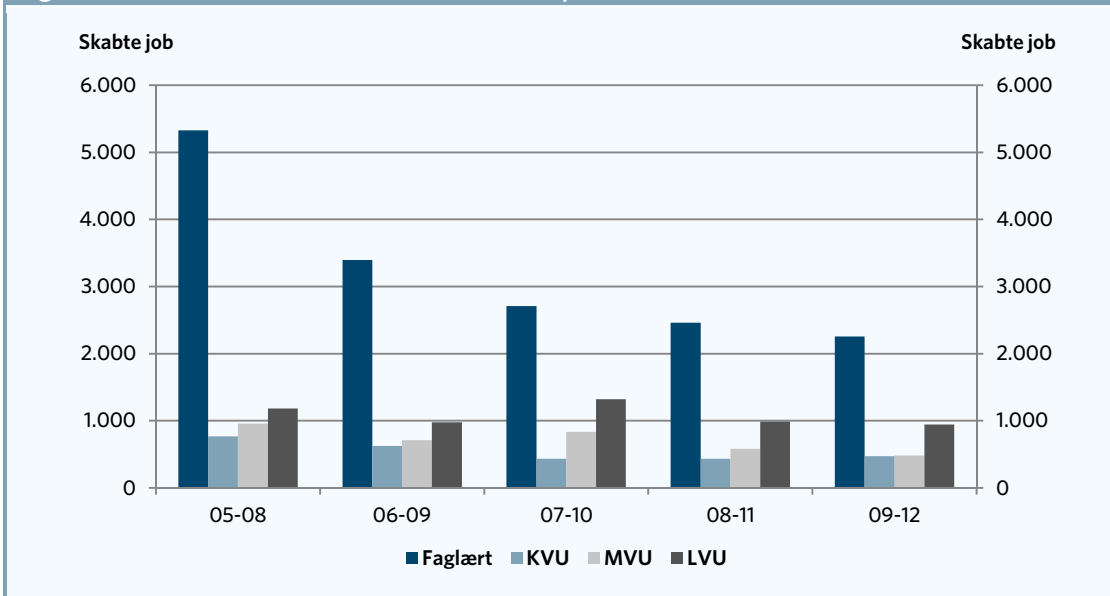
Tabel 2C. Skabte job fordelt på iværksætterens uddannelsesnivea, 2008-2012, LVU

	Oprettede virksomheder		Skabte job, ekskl. iværksætteren		Skabte job pr. virksomhed
	Antal	Andel, pct.	Antal	Andel, pct.	
Industri, råstofindvinding og forsyningsvirksomhed	318	3,0	377	7,0	1,19
Bygge og anlæg	226	2,2	79	1,5	0,35
Handel og transport mv.	1.138	10,9	1.399	26,0	1,23
Information og kommunikation	1.570	15,0	1.168	21,7	0,74
Ejendomshandel og udlejning	549	5,2	89	1,7	0,16
Erhvervsservice	5.028	48,0	1.990	36,9	0,40
Offentlig administration, undervisning og sundhed	1.396	13,3	210	3,9	0,15
Kultur, fritid og anden service	257	2,5	75	1,4	0,29
I alt	10.482	100	5.387	100	0,51

Anm.: gennemsnitligt antal job pr. ny virksomhed ekskl. iværksætteren.
Kilde: AE på baggrund af Danmarks Statistik

Figur 3 viser jobskabelsen ekskl. iværksættere for de fire uddannelsesgrupper og den periode, virksomhederne er blevet fulgt. Jobskabelsen blandt faglærte iværksættere faldt markant fra perioden 05-08 til perioden 07-10 med et fald på godt 2.600. Jobskabelse af faglærte var lavest i 09-12, hvilket dog også var tilfældet for MVU og LVU'ere. Jobskabelsen for LVU'ere har ligget og svinget omkring 1.000 job i hver periode.

Figur 3. Jobskabelse ekskl. iværksættere fordelt på uddannelse



Anm.: gennemsnitligt antal job pr. ny virksomhed ekskl. iværksætteren.
Kilde: AE på baggrund af Danmarks Statistik

Jobskabelse inkl. iværksættere

Overlevende virksomheder stiftet i 2005-2009 skabte over 3 år næsten 100.000 nye job, hvis man inkluderer iværksætterne, jf. tabel 3A, der viser jobskabelsen inkl. iværksættere fordelt på brancher for perioden.

Som i de tidligere tabeller var det i brancherne "Handel og transport mv.", "Erhvervsservice" og "Bygge og anlæg", hvor jobskabelsen brutto var højest med en samlet jobskabelse på godt 71 pct. af de 99.100 skabte arbejdspladser.

Skabte job pr. overlevende virksomhed var dog højest i "Industri..." og "Information og kommunikation" med ca. 2,4 job pr. ny virksomhed.

Tabel 3A. Skabte job pr. overlevende virksomhed, 3 år efter virks. oprettelse, 05-09

	Overlevende virksomheder	Overlevende virksomheder	Skabte job, inkl. iværksætteren	Skabte job, inkl. iværksætteren	Skabte job pr. overlevende virksomhed
	Antal	Andel, pct.	Antal	Andel, pct.	Antal
Industri, råstofindvinding og forsyningsvirksomhed	2.750	5,5	6.620	6,7	2,41
Bygge og anlæg	9.622	19,3	17.840	18,0	1,85
Handel og transport mv.	13.696	27,5	29.789	30,1	2,18
Information og kommunikation	3.370	6,8	8.014	8,1	2,38
Ejendomshandel og udlejning	3.693	7,4	5.856	5,9	1,59
Erhvervsservice	10.968	22,0	22.907	23,1	2,09
Offentlig administration, undervisning og sundhed	2.993	6,0	3.888	3,9	1,30
Kultur, fritid og anden service	2.748	5,5	4.193	4,2	1,53
I alt	49.840	100	99.107	100	1,99

Anm.: Visse brancher er udeladt grundet diskretionshensyn. Gennemsnitligt antal job pr. overlevende virksomhed inkl. iværksætteren.
 Kilde: AE på baggrund af Danmarks Statistik

Boks 2. Jobskabelse inkl. iværksættere

Antallet af skabte jobs er målt som forskellen mellem antallet af årsværk noteret for virksomheden i startåret og antallet af årsværk i slutåret (fx 2008-2011).

Der anvendes i papiret to mål for jobskabelsen, nemlig jobskabelsen eksklusiv iværksætter og jobskabelsen inklusiv iværksætter.

- Jobskabelsen *eksklusiv* iværksætter måler således antallet af jobs (fuldtidsårsværk), der er skabt hen over den treårige periode, der måles for her (fx 2008-2011), uden at iværksætteren selv tælles med.
- Jobskabelsen *inklusive* iværksætter måler antallet af jobs, hvor iværksætteren selv tælles med.

Begge mål har fordele og ulemper. Jobskabelsen eksklusiv iværksætter vil systematisk underestimere antallet af jobs skabt af virksomheder på områder, hvor der typisk er mange små virksomheder, fordi virksomhederne så typisk består af iværksætteren plus én eller to medarbejdere. Det er ikke usædvanligt for håndværkere – altså personer med en faglært uddannelse.

Jobskabelsen inklusiv iværksætter tager selvsagt højde for, om den typiske virksomhed er stor eller lille – men er til gengæld vanskelig at fastlægge nøjagtigt. Det skyldes, at virksomhederne alene noteres med én iværksætter i Iværksætter-databasen. Der findes desværre ingen måde at fastlægge på, hvorvidt der i virkeligheden er 1, 2, 3 eller flere, der har iværksat virksomheden. Derfor er der i dette papir lavet følsomhedsberegninger, hvor der regnes med både to og tre iværksættere.

Inklusive iværksættere:

I Iværksætterdatabasen indeholder ikke en variabel for antallet af iværksættere i virksomheden. Derfor kan man ikke umiddelbart aflæse antallet af skabte job inkl. iværksættere. Eurostat benytter en metode baseret på virksomhedsform til at beregne dette¹:

Enkeltmandsvirksomheder tillægges én iværksætter, og alle andre virksomhedsformer tillægges to iværksættere.

Vores metode for antal iværksættere pr. virksomhed er ligeledes baseret på virksomhedsform, men adskiller sig for faglærte iværksættere.

For alle andre uddannelsesgrupper end faglærte gælder følgende:

Enkeltmandsvirksomheder tillægges én iværksætter, og alle andre virksomhedsformer tillægges to iværksættere.

Alle faglærte virksomheder tillægges én iværksætter, uanset virksomhedsform.

Vores metode er således en justeret Eurostat-metode med et konservativt bud på faglærtets jobskabelse.

Vi har i en tidligere analyse² fortaget følsomhedsberegninger af antal iværksættere pr. virksomhed. Disse robusthedsanalyser viste, at jobskabelsen inkl. iværksættere er relativ robust over for metodevalget til at beregne antal job inkl. iværksættere. Uanset om man tilregner 1, 2 eller 3 ejere for virksomheder oprettet af andre uddannelsesgrupper, så skabte faglærte flest job.

¹ Eurostat-OECD Manual on Business Demography Statistics, side 41, kapitel 5, 2007

² http://www.ae.dk/sites/www.ae.dk/files/dokumenter/analyse/ae_faglærte-opretter-flest-virksomheder-og-skaber-flest-job.pdf

Bilag

Bilagstabel 1. Oprettede og overlevende virksomheder, oprettet 2005-2009

	Oprettede virksomheder		Overlevende		Overlevelseshastighed
	Antal	Andel	Antal	Andel	Andel af uddannelsesgruppe
Ufaglært	24.728	28,2	12.668	25,4	51,2
Faglært	36.039	41,0	22.258	44,6	61,8
KVU	5.387	6,1	3.185	6,4	59,1
MVU	9.275	10,6	5.226	10,5	56,3
LVU	10.498	12,0	5.742	11,5	54,7
Uoplyst	1.900	2,2	835	1,7	43,9
I alt	87.827	100	49.914	100	56,8

Anm: Oprettede virksomheder er alle iværksættervirksomheder stiftet i 2005-2009, inkl. virksomheder der ikke overlevede 3 år, hvor det er muligt at koble iværksætterens persondata på. Overlevende virksomheder har økonomisk aktivitet i det år, den er overlevet til. Overlevende er her opgjort 3 år efter oprettelse. Se boks 1 for yderligere definitioner.

Kilde: AE på baggrund af Danmarks Statistik

Bilagstabel 2. Skabte job fordelt på iværksætterens uddannelsesniveau, 2008-2012

	Oprettede virksomheder		Skabte job, ekskl. iværksætteren		Skabte job pr. virksomhed
	Antal	Andel, pct.	Antal	Andel, pct.	Antal
Ufaglært	24.728	28,2	9.134	24,4	0,37
Faglært	36.039	41,0	16.147	43,1	0,45
KVU	5.387	6,1	2.735	7,3	0,51
MVU	9.275	10,6	3.564	9,5	0,38
LVU	10.498	12,0	5.413	14,4	0,52
Uoplyst	1.900	2,2	502	1,3	0,26
I alt	87.827	100	37.495	100	0,43

Anm: Skabte job er forskellen i antal årsværk i slutåret og startåret. Se boks 2.

Kilde: AE på baggrund af Danmarks Statistik

Bilagstabel 3. Skabte job pr. overlevende virksomhed, 3 år efter virks. oprettelse, 05-09

	Overlevende virksomheder		Skabte job, inkl. iværksætteren		Skabte job pr. overlevende virksomhed
	Antal	Andel, pct.	Antal	Andel, pct.	Antal
Ufaglært	12.668	25,4	26.473	26,7	2,09
Faglært	22.258	44,6	38.405	38,7	1,73
KVU	3.185	6,4	7.639	7,7	2,40
MVU	5.226	10,5	11.138	11,2	2,13
LVU	5.742	11,5	14.128	14,2	2,46
Uoplyst	835	1,7	1.536	1,5	1,84
I alt	49.914	100	99.319	100	1,99

Anm: Se boks 2 for definition af skabte job inkl. iværksætter.

Kilde: AE på baggrund af Danmarks Statistik