

Formuer

# 10 års udvikling i formuer: 70 pct. har tabt

Over de sidste 10 år er de danske formuer blevet mere ulige fordelt. Kun de personer med de 30 pct. største formuer, har oplevet en stigning i deres formuer. Alle andre har oplevet et fald i kroner og øre. I Danmark sidder den ene procent med de største formuer på 23 pct. af alle formuer. Ifølge internationale opgørelser har den ene procent med de største formuer i USA 34 pct. af de samlede formuer, tallet for Europa er på 24 pct.

af analysechef **Jonas Schytz Juul****8. februar 2017**

## Analysens hovedkonklusioner

- Nettoformuerne er mere ulige fordelt end indkomsterne i Danmark. De personer med de 10 pct. højeste formuer har i gennemsnit 3,7 mio. kr. De personer med de 10 pct. laveste nettoformuer en nettogæld på næsten 700.000 kr.
- Det er kun de 30 pct. med de største formuer i Danmark, der har oplevet en fremgang over de sidste 10 år. De 10 pct. med de laveste nettoformuer har en øget deres gæld med mere end 270.000 kr. i gennemsnit, hvor de 10 pct. med de største formuer har øget deres nettoformuer med knap 625.000 kr.
- Den rigeste procents andel af den samlede nettoformue er steget fra knap 18 pct. i 2004 til over 23 pct. i 2014. De 90 pct. af befolkningen, som ikke er blandt de 10 procent med de største nettoformuer, har oplevet et fald i deres andel af den samlede nettoformuemasse.
- Ser man på den rigeste procent i USA, så har de 34 pct. af formuerne, hvor de i Europa har omkring 24 pct. i år 2010.

## Kontakt

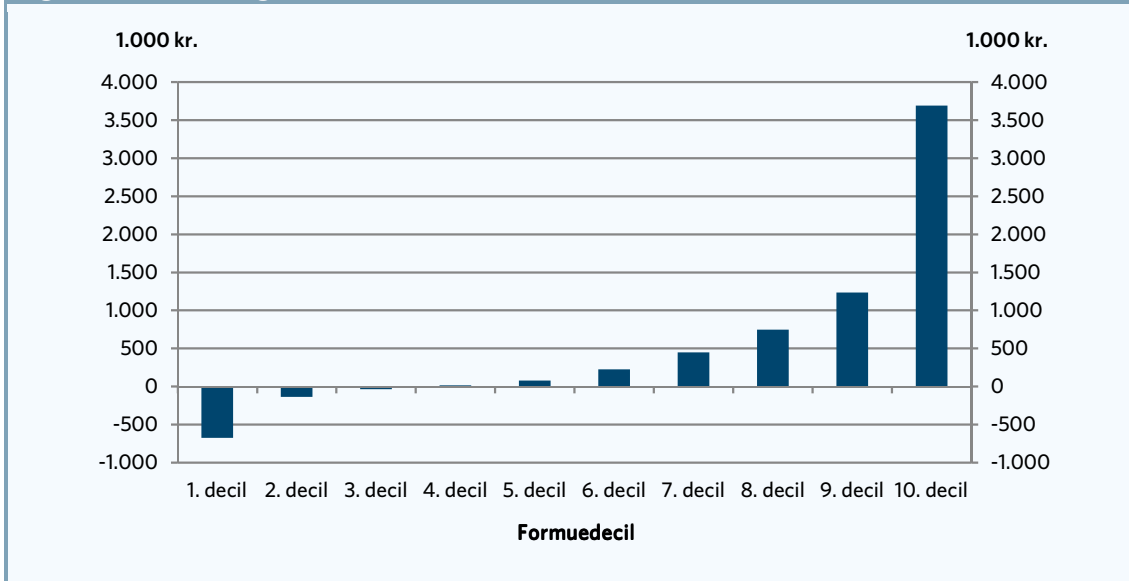
Analysechef  
Jonas Schytz Juul  
Tlf. 33 55 77 22  
Mobil 30 29 11 07  
jsj@ae.dk

Kommunikationschef  
Mikkel Harboe  
Tlf. 33 55 77 28  
Mobil 28 36 87 50  
mh@ae.dk

## 10 års udvikling i formuerne: 70 pct. af befolkning har tabt

Nettoformuerne er mere ulige fordelt end indkomsterne i Danmark. I figur 1 er de gennemsnitlige nettoformuer vist for hver formuedecil. Dermed er befolkningen opdelt i 10 lige store grupper ud fra størrelsen af deres formue. 1. decil er således de 10 pct. med den laveste nettoformue, mens 10. decil er de 10 pct. med de største nettoformuer. De personer med de 10 pct. højeste formuer har i gennemsnit 3,7 mio. kr. De personer med de 10 pct. laveste nettoformuer en nettogæld på næsten 700.000 kr.

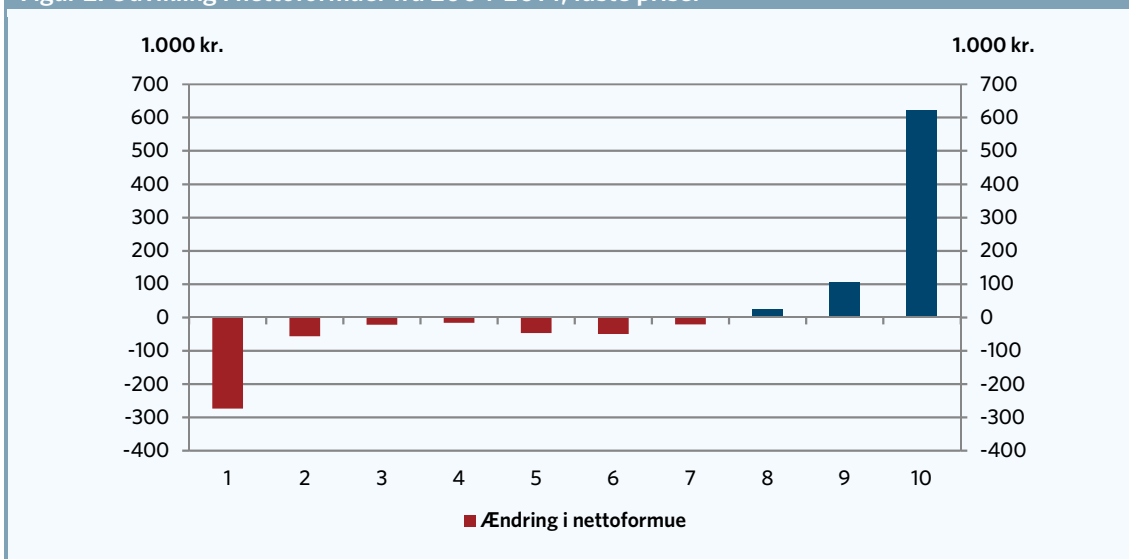
Figur 1. Gennemsnitlig nettoformue, formuedeciler, 2014



Anm.: Formuen er ligeligt fordelt på voksne i familien. Kun voksne personer er taget med. Pensionsformuer er ikke medregnet  
Kilde: AE pba. Danmarks Statistiks formueregistre

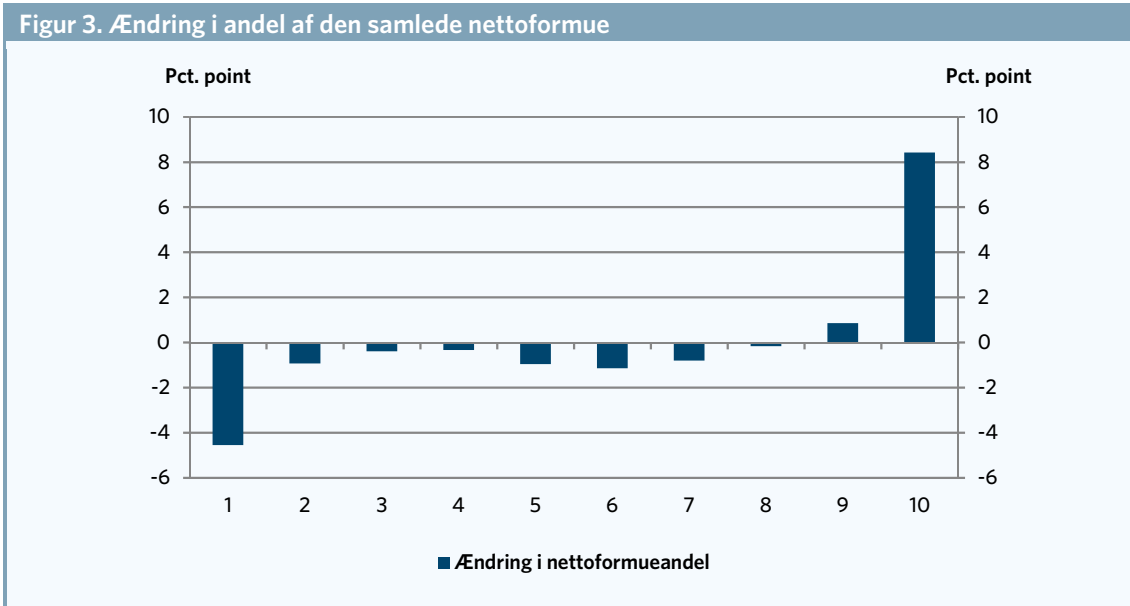
I figur 2 er udviklingen over de sidste 10 år vist. Her fremgår det, at det kun er de 30 pct. med de største formuer i Danmark, der har oplevet en real fremgang. De 10 pct. med de laveste nettoformuer har en øget deres gæld reelt med mere end 270.000 kr. i gennemsnit over de sidste 10 år. De 10 pct. med de største formuer har øget deres nettoformuer reelt med knap 625.000 kr.

Figur 2. Udvikling i nettoformuer fra 2004-2014, faste priser



Anm.: Formuen er ligeligt fordelt på voksne i familien. Kun voksne personer er taget med. Pensionsformuer er ikke medregnet  
Kilde: AE pba. Danmarks Statistiks formueregistre

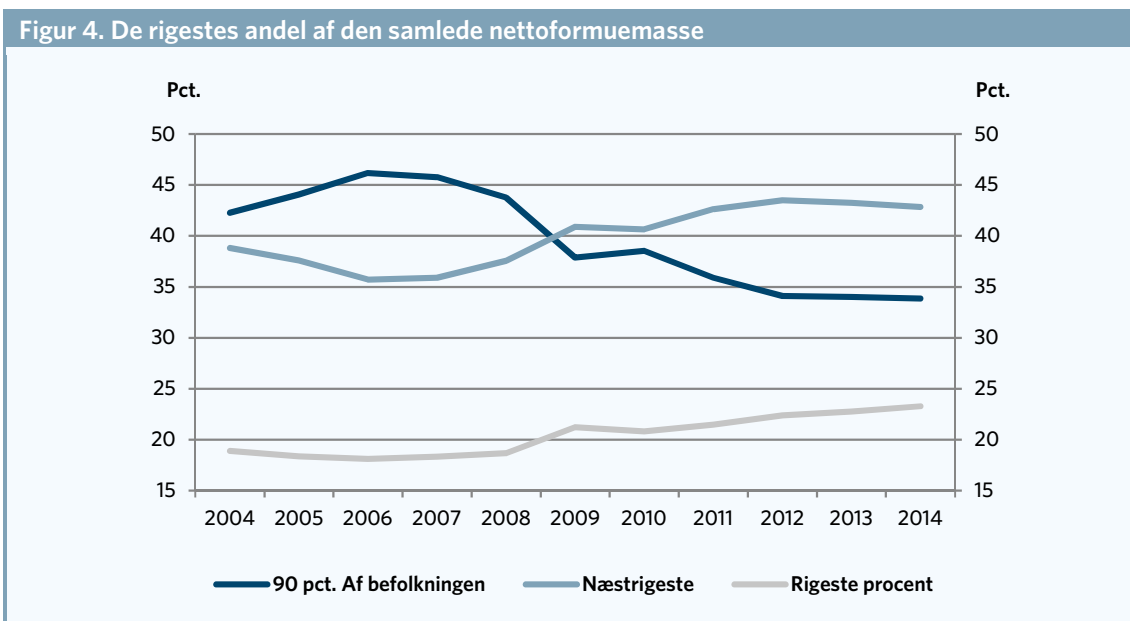
I figur 3 er ændringen af andelen af den samlede nettoformue fordelt efter formuedeciler. Her fremgår det, at de 10 pct. med de største formuer har øget deres formueandel med lidt mere end 8 pct. point. Det er kun 9. decil og 10. decil, der har øget deres andel siden 2004.



Anm.: Formuen er ligeligt fordelt på voksne i familien. Kun voksne personer er taget med. Pensionsformuer er ikke medregnet  
Kilde: AE pba. Danmarks Statistiks formueregistre

**De rigeste har øget deres andel af de samlede formuer**

I figur 4 er formueandelen for de 10 pct. mest formuende delt op i to. I figuren er den ene procent med de største nettoformuer opgjort for sig, mens de resterende 9 pct. er kaldt "de næstrigeste". Den rigeste procents andel af den samlede nettoformue er steget fra knap 19 pct. i 2004 til over 23 pct. i 2014. For de "næstrigeste" ni procent er formueandelen steget fra knap 39 procent til ca. 43 procent. Modsat har de 90 pct. af befolkningen, som ikke er blandt de 10 procent med de største nettoformuer, oplevet et fald i deres andel af den samlede nettoformuemasse fra 42 procent i 2004 til under 34 procent i 2014.

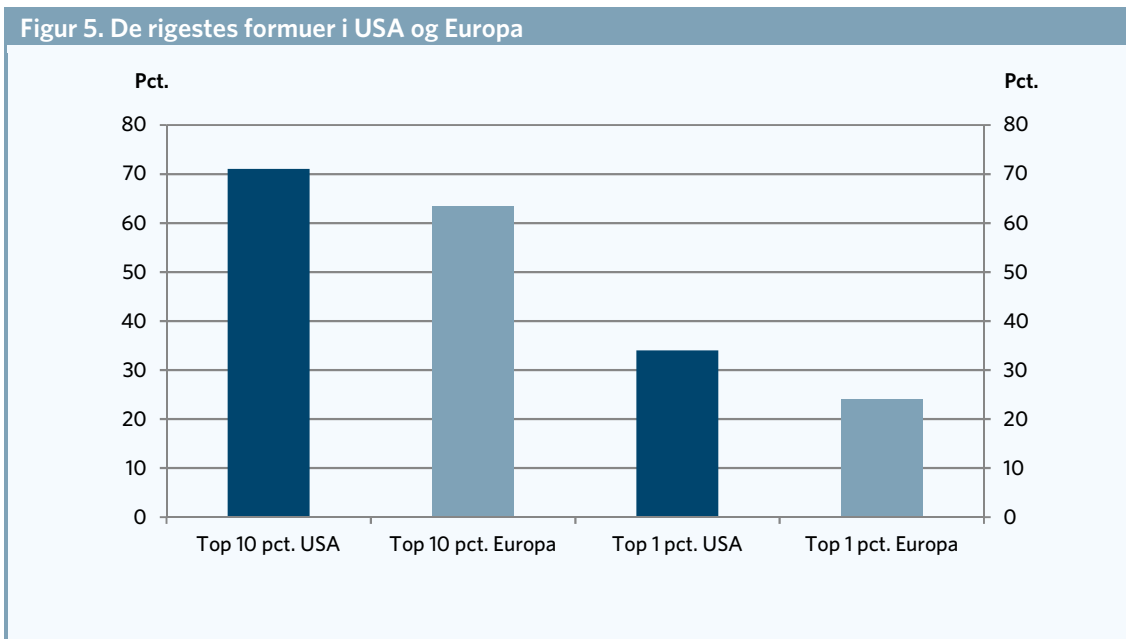


Anm.: Formuen er ligeligt fordelt på voksne i familien. Kun voksne personer er taget med. Pensionsformuen indgår ikke  
Kilde: AE pba. Danmarks Statistiks formueregistre

### International opgørelse af formueulighed

Piketty<sup>1</sup> har opgjort formueandelen for de 10 pct. rigeste og den rigeste procent i henholdsvis USA og Europa. I USA sidder de 10 pct. mest formuende på lidt mere end 70 pct. af formuemassen i USA. For Europa er det omkring 63 pct. for de 10 pct. mest formuende.

Ser man på den rigeste procent, så har de 34 pct. af formuerne i USA, hvor de i Europa har omkring 24 pct. Det fremgår af figur 5, der viser de rigeste 10 pct. og den rigeste procents andel af formuerne i henholdsvis USA og Europa.



Kilde: AE pba. Piketty

Man skal være varsom med at sammenligne internationale opgørelser med danske data, da opgørelsesmetoder og -grundlag er forskellige. Det er dog alligevel bemærkelsesværdigt, at formueuligheden i Danmark ikke adskiller sig mærkbart fra gennemsnittet for Europa opgjort af Piketty. Top 1 procent i Danmark råder over stort set den samme andel af formuemassen, som Piketty (2014) finder for de europæiske lande. Det skal dog bemærkes, at pensionsformuer ikke er med i de danske data og det vil reducere dele af formueuligheden.

<sup>1</sup> Piketty, T., 2014, Kapitalen i det 21. århundrede,

## Bilag

**Tabel 1. Gennemsnitlig nettoformue pr. voksen (1.000 kr.)**

	1. decil	2. decil	3. decil	4. decil	5. decil	6. decil	7. decil	8. decil	9. decil	10. decil	I alt
2004	-401	-84	-13	28	123	275	467	720	1.130	3.066	531
2005	-411	-76	-5	45	171	351	570	861	1.339	3.612	646
2006	-400	-67	3	74	249	476	743	1.094	1.655	4.463	829
2007	-445	-71	4	79	263	494	761	1.109	1.676	4.585	846
2008	-487	-89	-6	51	205	421	676	1.004	1.533	4.250	756
2009	-621	-133	-30	19	110	291	525	830	1.314	3.780	608
2010	-614	-126	-27	19	108	287	523	831	1.317	3.700	602
2011	-649	-139	-37	11	78	236	457	752	1.217	3.436	536
2012	-652	-141	-39	9	66	208	420	705	1.160	3.351	509
2013	-669	-143	-39	10	72	219	436	729	1.201	3.523	534
2014	-674	-140	-36	12	75	225	445	747	1.235	3.688	558

Anm.: Formuen er ligeligt fordelt på voksne i familien. Kun voksne personer er taget med. Pensionsformuer er ikke medregnet  
 Kilde: AE pba. Danmarks Statistiks formueregistre

**Tabel 2. Andel af den samlede nettoformue**

	1. decil	2. decil	3. decil	4. decil	5. decil	6. decil	7. decil	8. decil	9. decil	10. decil	I alt
2004	-7,5	-1,6	-0,3	0,5	2,3	5,2	8,8	13,6	21,3	57,7	100
2005	-6,4	-1,2	-0,1	0,7	2,7	5,4	8,8	13,3	20,7	56,0	100
2006	-4,8	-0,8	0,0	0,9	3,0	5,7	9,0	13,2	20,0	53,8	100
2007	-5,3	-0,8	0,0	0,9	3,1	5,8	9,0	13,1	19,8	54,2	100
2008	-6,4	-1,2	-0,1	0,7	2,7	5,6	8,9	13,3	20,3	56,2	100
2009	-10,2	-2,2	-0,5	0,3	1,8	4,8	8,6	13,6	21,6	62,1	100
2010	-10,2	-2,1	-0,5	0,3	1,8	4,8	8,7	13,8	21,9	61,5	100
2011	-12,1	-2,6	-0,7	0,2	1,5	4,4	8,5	14,0	22,7	64,1	100
2012	-12,8	-2,8	-0,8	0,2	1,3	4,1	8,3	13,9	22,8	65,9	100
2013	-12,5	-2,7	-0,7	0,2	1,3	4,1	8,2	13,7	22,5	66,0	100
2014	-12,1	-2,5	-0,6	0,2	1,4	4,0	8,0	13,4	22,1	66,1	100

Anm.: Formuen er ligeligt fordelt på voksne i familien. Kun voksne personer er taget med. Pensionsformuer er ikke medregnet  
 Kilde: AE pba. Danmarks Statistiks formueregistre