



Langtidsledigheden stiger

Mange faglærte sidder fast i ledighedskøen

På to år er antallet af langtidsledige mere end tredoblet. Alene i september måned steg antallet af langtidsledige med 1.600 fuldtidspersoner, så der nu er knap 55.000 langtidsledige. Langtidsledigheden blandt de faglærte er firedoblet på to år, så der nu er omkring 20.000 langtidsledige. Det svarer til 2 procent af arbejdsstyrken. Langtidsledigheden er fortsat højest for de ufaglærte, hvor 2,3 procent er langtidsledige.

af Senioranalytiker **Jes Vilhelmsen**

20. december 2010

Analysens hovedkonklusioner

- Antallet af langtidsledige er på to år steget med 230 procent, hvilket svarer til mere end en tredobling. Opgjort i fuldtidspersoner var der i september 2010 knap 55.000 langtidsledige.
- Blandt de faglærte er antallet af langtidsledige steget fra knap 5.000 til omkring 20.000 langtidsledige på bare to år. Målt i forhold til arbejdsstyrkens størrelse er 2 procent af de faglærte langtidsledige. Langtidsledigheden er dog fortsat højest blandt de ufaglærte, hvor 2,3 procent er langtidsledige.
- Når de faglærte opdeles på uddannelsesretninger er dem med grafisk/tekniske uddannelser, murer/malere mv., smede mv., tømrere/snedkere og gruppen byggefag i øvrigt især ramt af langtidsledighed.
- Samtidig med at langtidsledigheden stiger, er der fortsat en del ledige, der er tilbage i job efter tre måneder. Beskæftigelsesministerens fokus synes at være rettet mod de ledige, som kommer hurtigt i job og i mindre grad på det stigende antal langtidsledige.

Kontakt

Senioranalytiker
Jes Vilhelmsen
Tlf. 33557721
Mobil 30687095
jv@ae.dk

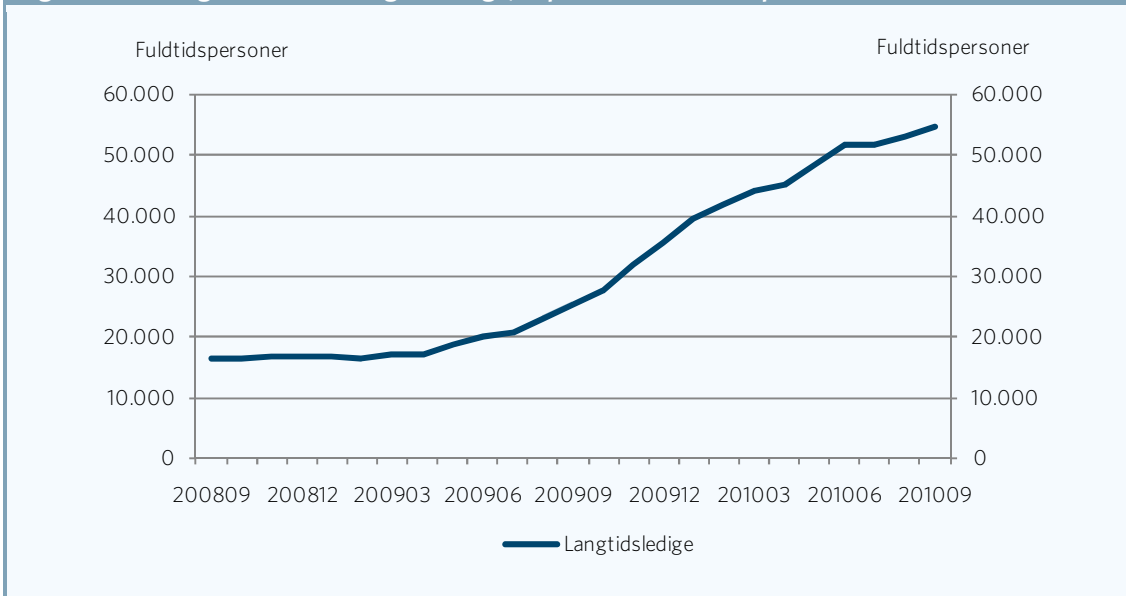
Kommunikationschef
Janus Breck
Tlf. 33 55 77 25
Mobil 40 61 34 38
jb@ae.dk

Mange faglærte sidder fast i ledighedskøen

Antallet af langtidsledige stiger fortsat. I september måned nåede antallet af langtidsledige op på godt 54.600 fuldtidspersoner. Siden september 2008 er der kommet godt 38.000 flere langtidsledige svarende til en stigning på omkring 230 procent. Det betyder, at der nu er mere end tre gange så mange langtidsledige, end da den økonomiske krise startede. Det fremgår af figur 1.

Når antallet af langtidsledige opgøres i berørte personer, er der nu knap 59.000 langtidsledige.

Figur 1. Udvikling i antallet af langtidsledige, september 2008 - september 2010



Kilde: AE på baggrund af Beskæftigelsesministeriets DREAM.

I september måned steg antallet langtidsledige med 1.600 fuldtidspersoner. Væksten i antallet af langtidsledige er aftaget set i forhold til månederne omkring årsskiftet fra 2009 til 2010, hvor antallet af langtidsledige steg med 3.000-4.000 om måneden.

Definition af langtidsledige

Antallet af langtidsledige er defineret som bruttoledige, der inden for det seneste rullende år har en ledighedsgrad på mere end 0,8. For at tælle med i opgørelsen af langtidsledige skal man have været ledig i mere end 9,6 måneder eller 41,6 uger det seneste år. Opgørelsen er baseret på dagpengemåneder.

Forsikrede ledige omfatter ledige, aktiverede og personer, der modtager feriedagpenge fra ledighed. Analysen af langtidsledighed er baseret på Beskæftigelsesministeriets forløbsdatabase DREAM.

Kontanthjælpsmodtagere omfatter kun arbejdsmarkedsparete kontanthjælpsmodtagere. Arbejdsmarkedsparethed er bestemt ud fra matchkategoriseringen ved udgangen af kvartalet for hver enkelt opgørelsesuge. I opgørelsen indgår både ledige og aktiverede. Ledige kontanthjælpsmodtagere, der er fritaget for rådighed på grund af barsel mv., er i det omfang, som det er muligt i Beskæftigelsesministeriets DREAM, udeladt af opgørelsen.

Antallet af langtidsledige er opgjort på dagpengemåneder, der typisk slutter den andensidste søndag i måneden.

Faglærte hårdt ramt af krisen

I tabel 1 er udviklingen i antallet af langtidsledige opgjort på højeste fuldførte uddannelse. Som det fremgår af tabellen, er antallet af faglærte langtidsledige steget fra knap 5.000 til omkring 20.000 fuldtidspersoner siden september 2008. Det betyder, at antallet af faglærte langtidsledige er firedoblet siden krisens start.

Når antallet af faglærte langtidsledige sættes i forhold til arbejdsstyrken, er to procent af arbejdsstyrken langtidsledige. Det tal overgås kun af de ufaglærte, der set i forhold til arbejdsstyrkens størrelse, har en langtidsledighedsprocent på 2,3 procent.

Set i forhold til arbejdsstyrkens størrelse er 1,8 procent af dem med en kort videregående uddannelse ramt af langtidsledighed. Blandt dem med en mellemlang videregående uddannelse er kun 0,9 procent ramt af langtidsledighed, mens det gælder for 1,5 procent af dem med en lang videregående uddannelse. Set i forhold til arbejdsstyrkens størrelse er der flest langtidsledige blandt de ufaglærte og faglærte.

Tabel 1. Langtidsledige fordelt på uddannelse

	Antal langtidsledige		Andel af arbejdsstyrken		Ændring i procent	Ændring i pct. point
	sep-08	sep-10	sep-08	sep-10		
Ufaglært	7.820	24.333	0,7	2,3	211	1,6
Faglært	4.876	19.814	0,5	2,0	306	1,5
Kort videregående uddannelse	806	2.946	0,5	1,8	266	1,3
Mellemlang videregående udd.	1.704	4.064	0,4	0,9	138	0,5
Lang videregående uddannelse	1.351	3.470	0,6	1,5	157	0,9
I alt	16.557	54.627	0,6	1,9	230	1,3

Anm: Uddannelsesoplysningerne er opgjort i oktober 2009. Antallet af langtidsledige er opgjort i fuldtidspersoner.
 Kilde: AE på baggrund af Beskæftigelsesministeriets DREAM og data fra Danmarks Statistik.

Mange håndværkere og industriansatte ramt af langtidsledighed

For flere af de faglærte uddannelser er langtidsledighed et nyt fænomen. I september 2008 var det f.eks. kun 0,1 procent af elektrikerne i arbejdsstyrken, der var langtidsledige. Det tal er nu steget til 1,8 procent. Og blandt tømrere og snedkere er det nu 2,7 procent af arbejdsstyrken, der er langtidsledige, mens det for to år siden kun var 0,2 procent af arbejdsstyrken. Det fremgår af tabel 2.

Set i forhold til arbejdsstyrkens størrelse er der flest faglærte langtidsledige blandt dem med grafisk/tekniske uddannelser. I september 2010 var 3,9 procent af dem langtidsledige. Blandt faglærte murere/malere mv., byggefag i øvrigt, smede mv. og maskinarbejdere er der ligeledes forholdsmæssigt mange langtidsledige set i forhold til arbejdsstyrkens størrelse.

Antalsmæssigt er der mange langtidsledige inden for de faglærte uddannelser handel og kontor. For de handelsuddannede ligger andelen af langtidsledige på 2,1 procent af arbejdsstyrken, hvilket er lige over det gennemsnitlige niveau for alle faglærte på 2 procent. Og blandt de kontoruddannede er det dog kun 1,4 procent af arbejdsstyrken, der er langtidsledige.

Tabel 2. Faglærte langtidsledige opdelt på uddannelse

	Antal langtidsledige		Andel af arbejdsstyrken		Ændring i pct.	Ændring i pct. point
	sep-08	sep-10	sep-08	sep-10		
Grafisk/teknisk	560	1.782	1,2	3,9	218	2,7
Pædagogisk	88	210	1,6	3,8	139	2,2
Murer/maler mv.	55	623	0,3	3,3	1033	3,0
Øvrige faglærte	62	346	0,6	3,2	458	2,6
Smed m.v.	141	1.524	0,3	2,9	981	2,7
Byggefag i øvrigt	142	1.053	0,4	2,9	642	2,5
Tømrer/snedker	95	1.507	0,2	2,7	1486	2,5
Maskinarbejder	131	1.010	0,3	2,7	671	2,3
Køkkenassistent m.v.	136	386	0,8	2,3	184	1,5
Slagter/bager	88	581	0,3	2,2	560	1,9
Handel	1.035	3.647	0,6	2,1	252	1,5
Tandklinikassistent m.v.	98	183	1,1	2,0	87	0,9
Jordbrug/fiskeri	122	601	0,4	1,9	393	1,5
Mekaniker	199	1.586	0,2	1,8	697	1,6
Kok	92	387	0,4	1,8	321	1,4
Frisør m.v.	184	404	0,8	1,8	120	1,0
Elektriker	41	574	0,1	1,8	1300	1,6
Kontor	993	2.797	0,5	1,4	182	0,9
SOSU-hjælper	467	538	0,8	0,9	15	0,1
SOSU-assistent	151	75	0,5	0,3	-50	-0,3
Faglærte, i alt	4.876	19.814	0,5	2,0	306	1,5

Anm: Uddannelsesoplysningerne er opgjort i oktober 2009. Antallet af langtidsledige er opgjort i fuldtidspersoner.
 Kilde: AE på baggrund af Beskæftigelsesministeriets DREAM og data fra Danmarks Statistik.

Beskæftigelsesministeren synes at have forkert fokus i indsatsen

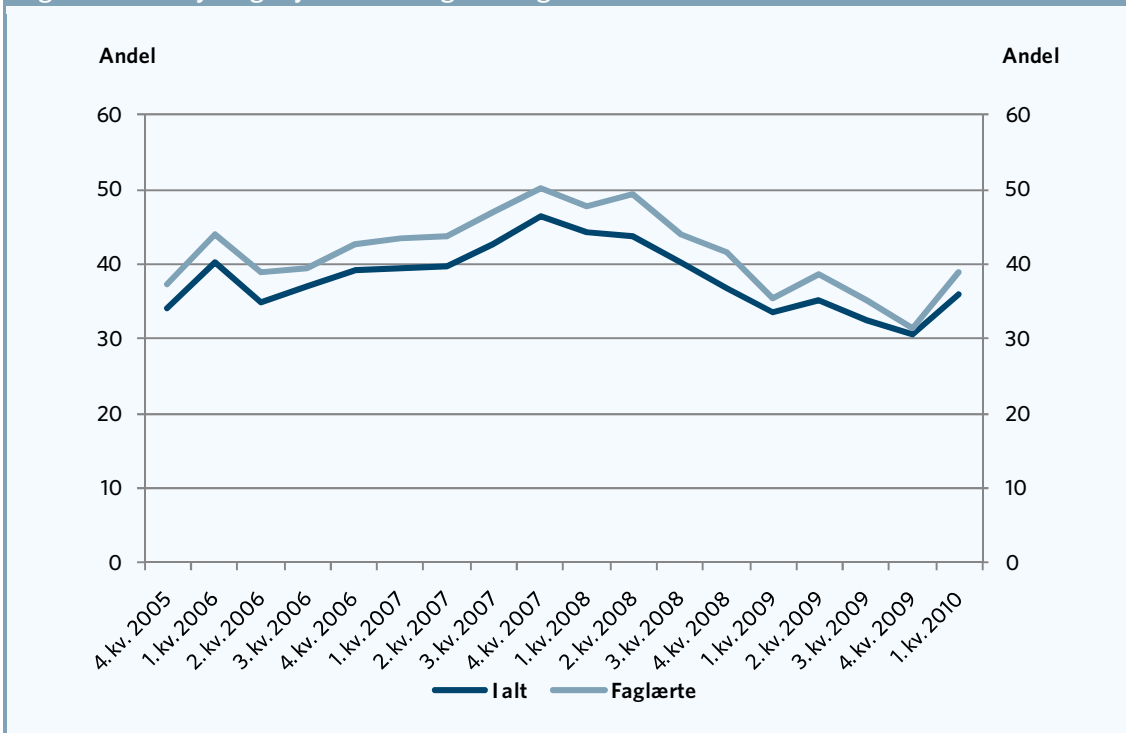
Som det er vist ovenfor, er der kommet markant flere langtidsledige de seneste to år. Men samtidig med at langtidsledigheden vokser, er der fortsat en del af de nyledige, der hurtigt finder et job. Det skyldes dels den store fleksibilitet på det danske arbejdsmarked. Men udviklingen skal f.eks. også ses i sammenhæng med, at en del ledige er midlertidigt hjemsendt, og derfor igen vender tilbage til deres tidligere arbejdsgiver. Det kan f.eks. være ledige, der er hjemsendt på grund af vejrlig, eller det kan være ledige på arbejdsfordelingsordninger.

Som det fremgår af figur 2, var der blandt de nyledige i 1. kvartal 2010 omkring 36 procent, der var kommet i job efter tre måneder. Andelen af de ledige, der kommer i job efter tre måneder, ligger fortsat en del under niveauet fra 4. kvartal i 2007, hvor det var omkring 46 procent, der var i job efter tre måneder. Med tallene for 1. kvartal 2010 synes der dog at være sket et løft fra det meget lave niveau, vi så i 4. kvartal 2009. Helt nye tal fra Jobindsats.dk, der løber frem til 2. kvartal 2010 viser dog, at nedturen på arbejdsmarkedet fortsætter. De nye tal fra Jobindsats.dk, viser at rekord få ledige kommer i job¹.

¹ Tallene fra Jobindsats.dk omfatter nyledige over den rullende årsperiode sluttende med 2. kvartal 2010. Tallene i Jobindsats.dk er dermed et kvartal længere fremme end vores beregninger. AE har analyseret tallene i "Rekord få ledige kommer i job" den 15. december 2010.

Som det også fremgår af figuren, er det næsten fire ud af ti af de faglærte nyledige, der er i job efter tre måneder. Det betyder, at der er en større andel af de faglærte nyledige, der er i job efter tre måneder end den gennemsnitlige andel. Men som det blev vist ovenfor, har der også blandt de faglærte været en markant vækst i antallet af langtidsledige. Det betyder, at andelen af nyledige, der er i job efter tre måneder, på ingen måde kan stå alene, når situationen på arbejdsmarkedet skal vurderes.

Figur 2. Andel nyledige i job efter 13 ugers ledighed



Anm: Serien er sæsonkorrigeret. Opgørelsen er baseret på samme metode, som findes i Beskæftigelsesministeriets Jobindsats.dk. Der er derfor tale om en status opgørelse 13 uger efter, at den ledige har påbegyndt et ledighedsforløb. Udviklingen i vores tal stemmer godt overens med Beskæftigelsesministeriets tal, men vores niveauer ligger en anelse højere. Som i Beskæftigelsesministeriets opgørelse er beskæftigelse her defineret som fire uger uden offentlig forsørgelse. I Beskæftigelsesministeriets Jobindsats.dk kan man ikke længere finde den kvartalsvise opgørelse. Serien blev fjernet umiddelbart efter tallene for 4. kvartal 2009 var offentliggjort. Jobindsats.dk offentliggør nu tallene opgjort over en rullende årsperiode. Kilde: AE på baggrund af Beskæftigelsesministeriets DREAM og data fra Danmarks Statistik.

Når beskæftigelsesministeren beskriver situationen på arbejdsmarkedet på de åbne samråd i Folketingets Arbejdsmarkedsudvalg mv., hæfter beskæftigelsesministeren sig typisk ved de ledige, der hurtigt kommer i job, samt at 10.000 personer skifter job hver uge². På den måde får beskæftigelsesministeren tegnet et noget positivt billede af situationen på arbejdsmarkedet, især set i lyset af, at andelen af de nyledige, som f.eks. er i job efter tre måneder, har ligget på meget lavt niveau.

Ud over at langtidsledighed er et problem for dem, der rammes af langtidsledighed, kan de mange langtidsledige også blive et alvorligt samfundsøkonomisk problem. Al erfaring viser, at jo længere tid, man har været ledig, des vanskeligere er det igen at komme i job. De langtidsledige risikerer dermed at stå tilbage på perronen, når der igen kommer gang i økonomien. Det vil reducere det effektive arbejdsudbud, og det kan påvirke den samfundsøkonomiske udvikling.

² Se f.eks. åbent samråd i AMU den 23 marts 2010 (fire ud af ti nyledige er i job eller uddannelse efter 3 måneder samt 10.500, der skifter job hver uge), møde 5 i Folketingssalen 5. oktober 2010 (tre ud af ti er i job eller uddannelse efter 3 måneder samt 10.000 skifter job hver uge), åbent samråd i AMU 24. november 2010 (10.000 får nyt job hver eneste uge samt 3-4 er i job eller uddannelse efter tre måneder), samt f.eks. beskæftigelsesministerens kommentarer til ledighedstallet for oktober 2010 den 2. december 2010 (at flere arbejdsløse nu kommer i job efter tre måneder).

Det er derfor vigtigt, at beskæftigelsesministeren i større grad retter fokus mod det stigende antal langtidsledige, og ikke alene fokuserer på, at en vis andel af de nyledige hurtigt finder job. Langtidsledighedspakken "Stærkere ud af krisen – bekæmpelse af langtidsledighed" fra foråret 2010 synes ikke at være slagkraftig nok til at bekæmpe langtidsledigheden.

Hvis man f.eks. ser på udgifterne til initiativerne i langtidsledighedspakken, skønnes de at udgøre knap ½ mia. kr. fra medio 2010 til ultimo 2014. Til sammenligning reducerer man udgifterne til den aktive indsats i aftalen "En aktiv beskæftigelsesindsats der virker" fra november 2010 med mere end ½ mia. kr. årligt. Det vil sige, at man alene i et enkelt år reducerer udgifterne til aktivering af ledige med mere end udgifterne til hele langtidsledighedspakken, der er spredt ud over årene 2010-2014. På trods af, at der er gode initiativer i langtidsledighedspakken, er der i for stor udstrækning tale om vinduespynt.