



Nye arbejdsløshedstal – oktober 2010

# Stigende arbejdsløshed – tredobling i langtidsledigheden

Bruttoledigheden steg med 1.200 fuldtidspersoner fra september til oktober 2010. Dermed udgør bruttoledigheden nu samlet 170.300 fuldtidspersoner, svarende til 6,3 pct. af arbejdsstyrken. Samtidig stiger langtidsledigheden fortsat. Knap 1/3 af de arbejdsløse er nu langtidsledige.

af senioranalytiker **Jes Vilhelmsen** og  
chefanalytiker **Frederik I. Pedersen**

3. december 2010

## Analysens hovedkonklusioner

- Bruttoledigheden (den registrerede arbejdsløshed plus de aktiverede) er steget med 1.200 personer i oktober måned og udgør nu 170.300 fuldtidspersoner, svarende til 6,3 pct. af arbejdsstyrken.
- Langtidsledigheden er ifølge den nyeste opgørelse fra september steget 1.600 personer. Der er nu 54.600 langtidsledige. Det betyder, at knap hver tredje bruttoarbejdsløs nu er langtidsledig.
- Situationen på arbejdsmarkedet virker stadig fastlåst. Der var i oktober måned 11 arbejdsløse pr. ledig stilling i statens jobnet – i april 2010 var det tal ca. 9.
- Indikatorerne for 4. kvartal 2010 tegner dog et blandet billede. Positive beskæftigelsesindikatorer for industrien og privat service giver håb om, at bunden er nær.

## Kontakt

Chefanalytiker  
Frederik I. Pedersen  
Tlf. 33557712  
Mobil 28424272  
fip@ae.dk

Kommunikationschef  
Janus Breck  
Tlf. 33 55 77 25  
Mobil 40 61 34 38  
jb@ae.dk

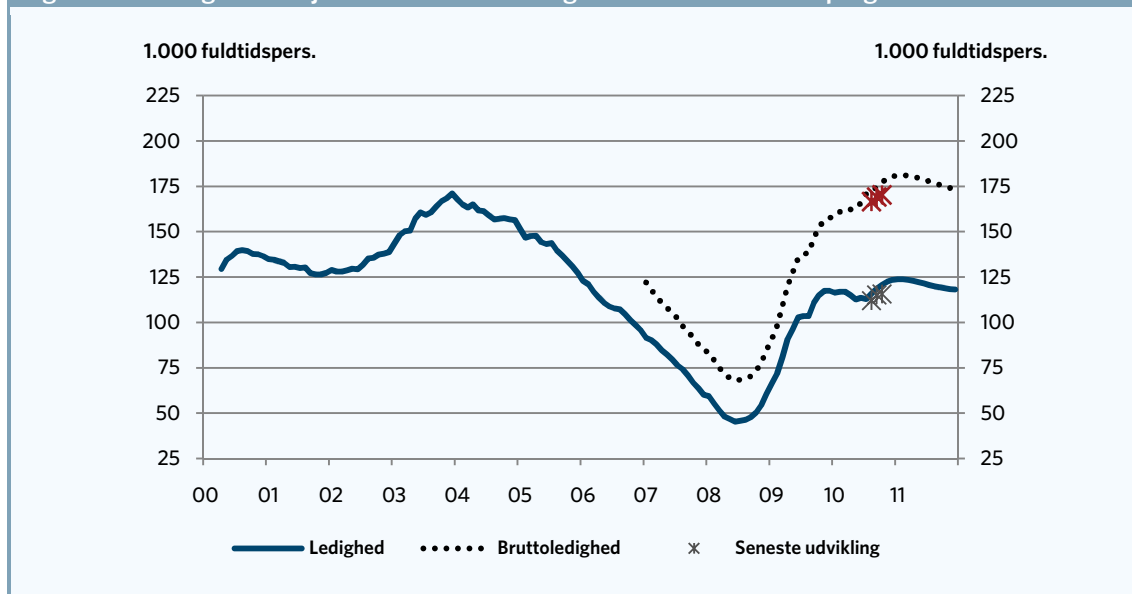
## Fortsat stigende arbejdsløshed i oktober 2010

Bruttoledigheden steg med 1.200 fuldtidspersoner den seneste måned (sæsonkorrigeret). Dermed er der nu 170.300 bruttoledige svarende til 6,3 pct. af arbejdsstyrken.

Den registrerede arbejdsløshed er den seneste måned steget med 500 fuldtidspersoner, og dermed var der 115.700 registrerede arbejdsløse fuldtidspersoner i oktober 2010. Det svarer til en arbejdsløshedsprocent på 4,2 pct.

Figur 1 viser den seneste udvikling i den registrerede ledighed og bruttoledigheden sammenholdt med AE's prognose fra september 2010. Som det fremgår af figuren, flugter vores prognose pænt med stigningen i både den registrerede ledighed og bruttoledighed.

Figur 1. Udviklingen i arbejdsløsheden sammenlignet med AE's seneste prognose



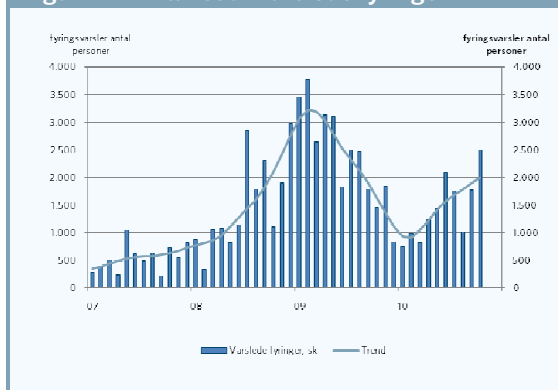
Kilde: AE på baggrund af ADAM.

Siden årsskiftet er bruttoledigheden i gennemsnit steget med 1.200 fuldtidspersoner om måneden, hvilket er mindre end tidligere under krisen. Samtidig har bruttoledighedsprocenten ligget og svinget mellem 6 og 6,3 pct. Bruttoledigheden har med andre ord ikke flyttet sig så meget de sidste mange måneder.

De foreløbige nationalregnskabstal fra 3. kvartal 2010 viste en beskæftigelsesnedgang på 21.000 personer sammenlignet med 2. kvartal, sæsonkorrigeret. Til sammenligningen viste den strikprøvebaserede AKU-statistik en nedgang på 11.000 personer det seneste kvartal. De nye beskæftigelsesoplysninger tyder dermed heller ikke på, at bunden på arbejdsmarkedet blev nået i 1. halvår 2010, som både arbejdsløshed og beskæftigelse tidligere indikerede. I følge nationalregnskabet er den private beskæftigelse siden toppen i 2008 faldet med 190.000 personer. Det svarer til en nedgang på hele 9,1 pct.

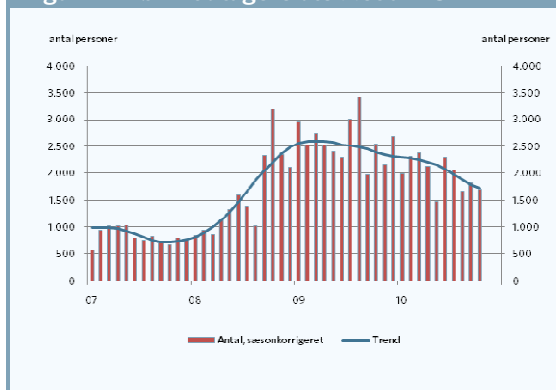
Indikatorerne for arbejdsmarkedets ind i 4. kvartal 2010 tegner noget blandet. På den ene side har vi set en stigning i antallet af varslede fyringer (figur 2A), der er stadig mange konkurser og deraf afskedigelser (figur 2B), og endelig ligger antallet af ledige job fortsat på et lavt niveau.

**Figur 2A. Antallet af varslede fyringer**



Anm.: Sæsonkorrigerede tal.  
Kilde: AE pba. af Jobindsats.dk og Arbejdsmarkedsstyrelsen.

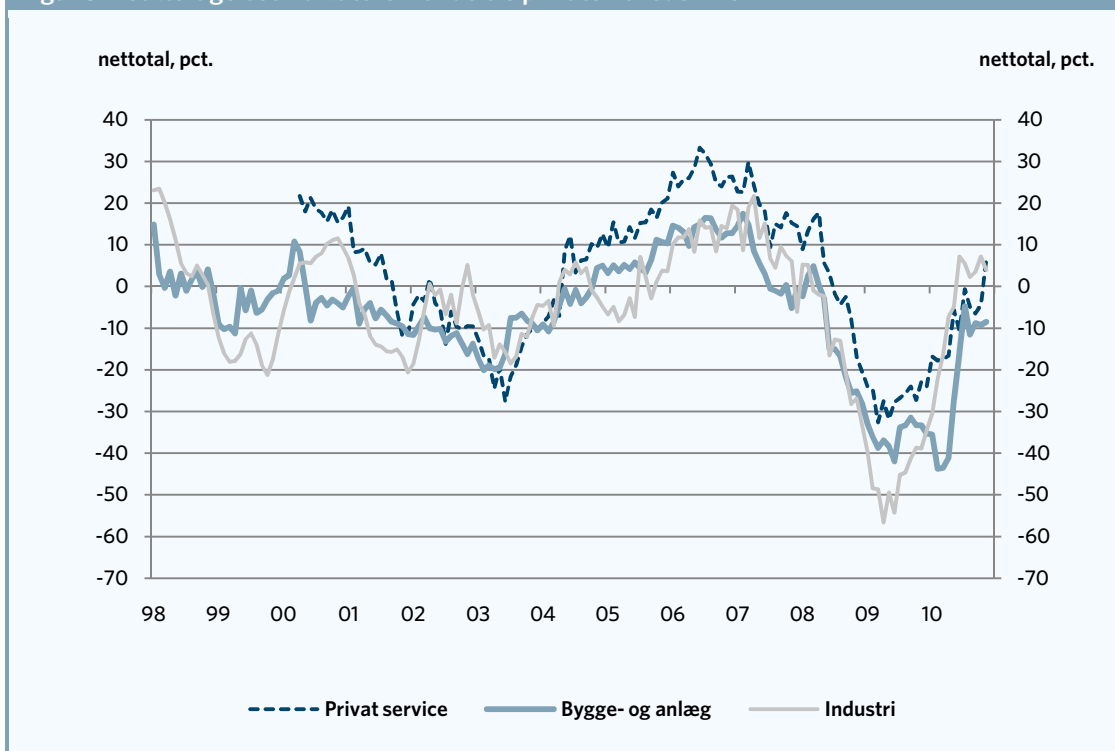
**Figur 2B. Lønmodtagere dækket af LG**



Anm.: Sæsonkorrigerede tal.  
Kilde: AE pba. af LG.

På den anden side peger beskæftigelsesindikatorerne fra konjunkturbarometret i november på svagt stigende beskæftigelse inden for både industri og privat service. Det viser figur 3.

**Figur 3. Beskæftigelsesindikatorer for de tre private hovederhverv**



Anm.: Indikatorerne afspejler det kvartalsvise gennemsnit af virksomhedernes *faktiske* vurdering af beskæftigelsen. AE's sæsonkorrektion.  
Kilde: AE pba. Danmarks Statistik.

Beskæftigelsesindikatorerne for industrien har gennem nogle måneder været positive, og i november måned 2010 blev de private serviceerhvervs indikator positiv for første gang siden midten af 2008. Selvom bygge- og anlægssektorens beskæftigelsesindikator fortsat ligger i det negative spektrum, giver det håb om, at bunden er ved at være nået. Vi forventer stadig, at det vil ske omkring årsskiftet. Når det er sagt, så peger vækstudsigterne for 2011 ikke på nogen prangende vækst, og formentlig får vi en nedgearing i forhold til 2010. Frygten er derfor, at vi får en meget svag vending på arbejdsmarkedet, hvor det fortsat vil ligge underdrejet gennem det meste af 2011.

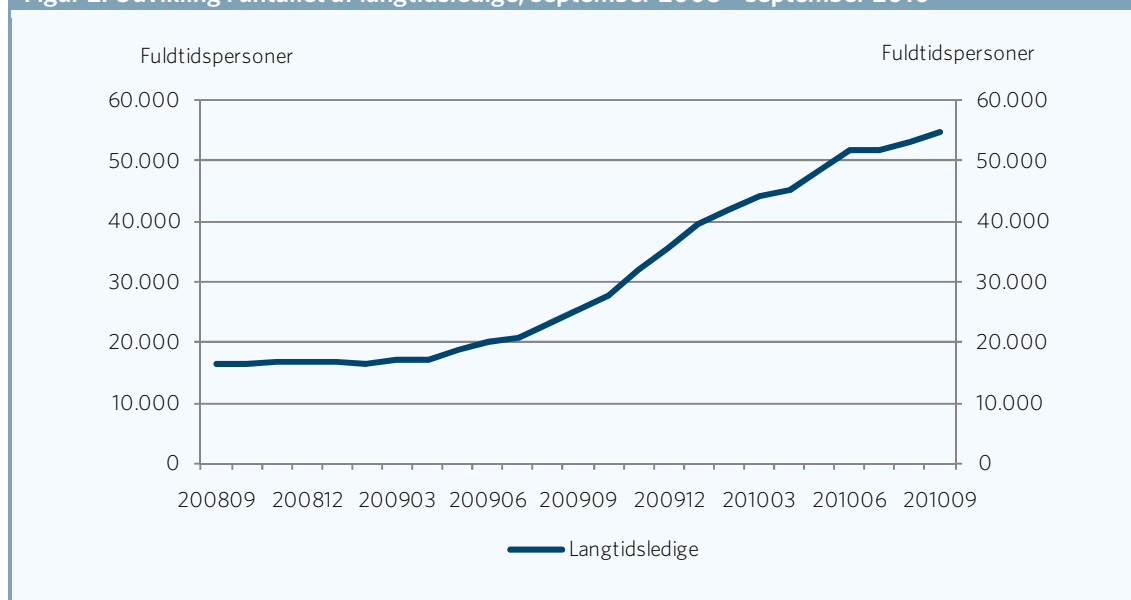
## Knap hver tredje er nu langtidsledig

I september måned nåede antallet af langtidsledige op på 54.600 fuldtidspersoner. Det svarer til, at knap hver tredje arbejdsløse nu er langtidsledig. Siden september 2008 er der kommet godt 38.000 flere langtidsledige, svarende til en stigning på omkring 230 procent. Det betyder, at der nu er mere end tre gange så mange langtidsledige, end da den økonomiske krise startede. Det fremgår af figur 2. Boks 1 nedenfor giver en definition af langtidsledigheden.

Fra august til september måned 2010 steg antallet af langtidsledige med 1.600 fuldtidspersoner. Væksten i antallet af langtidsledige er aftaget set i forhold til månederne omkring årsskiftet fra 2009 til 2010, hvor antallet af langtidsledige steg med 3.000-4.000 om måneden. Men vi må forvente, at langtidsledigheden vil stige nogen tid endnu.

Når antallet af langtidsledige opgøres i berørte personer, er der nu knap 59.000 langtidsledige.

**Figur 2. Udvikling i antallet af langtidsledige, september 2008 – september 2010**



Kilde: AE på baggrund af Beskæftigelsesministeriets DREAM.

Udover, at langtidsledighed er et problem for dem, der rammes, kan de mange langtidsledige også blive et alvorligt samfundsøkonomisk problem. Al erfaring viser, at jo længere tid man har gået ledig, des vanskeligere er det at komme i beskæftigelse igen. De langtidsledige risikerer dermed at stå tilbage på perronen, når der igen kommer gang i økonomien. Det vil reducere det effektive arbejdsudbud, og det kan påvirke den samfundsøkonomiske udvikling.

### Boks 1. Definition af langtidsledige

Antallet af langtidsledige er defineret som bruttoledige, der inden for det seneste rullende år har en ledighedsgrad på mere end 0,8. For at tælle med i opgørelsen af langtidsledige skal man have været ledig i mere end 9,6 måneder eller 41,6 uger det seneste år. Opgørelsen er baseret på dagpengemåneder.

Forsikrede ledige omfatter ledige, aktiverede samt personer, der modtager feriedagpenge fra ledighed. Analysen af langtidsledighed er baseret på Beskæftigelsesministeriets forløbsdatabase DREAM.

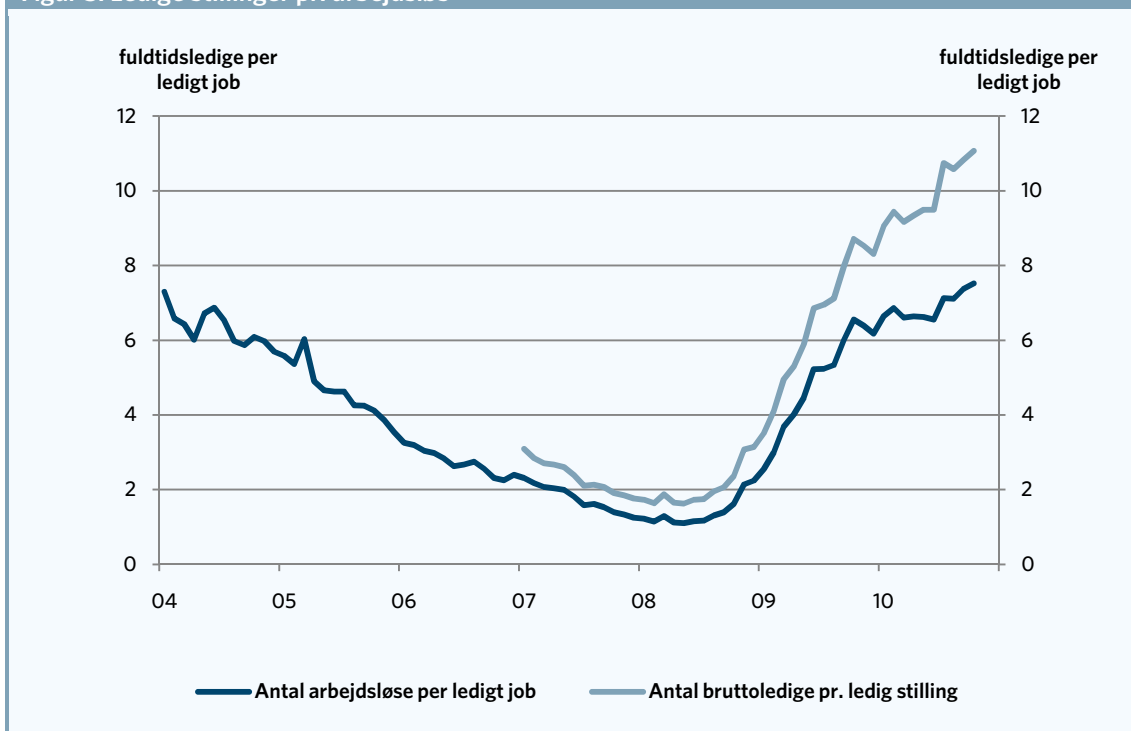
Kontanthjælpsmodtagere omfatter kun arbejdsmarkedsparate kontanthjælpsmodtagere. Arbejdsmarkedsparathed er bestemt ud fra matchkategoriseringen ved udgangen af kvartalet for hver enkelt opgørelsesuge. I opgørelsen indgår både ledige og aktiverede. Ledige kontanthjælpsmodtagere, der er fritaget for rådighed på grund af barsel mv., er i det omfang, som det er muligt i Beskæftigelsesministeriets DREAM, udeladt af opgørelsen.

Antallet af langtidsledige er opgjort på dagpengemåneder, der typisk slutter den andensidste søndag i måneden.

## 11 arbejdsløse per ledigt job

At arbejdsløsheden kan bide sig fast på et højt niveau, understreges også af, at situationen på arbejdsmarkedet virker fastlåst i øjeblikket. Figur 3 viser, at der i øjeblikket er næsten 11 bruttoledige pr. ledig stilling i statens Jobnet. I foråret 2010 var der 9 bruttoledige pr. ledig stilling, hvorfor udviklingen på arbejdsmarkedet ud fra denne betragtning ikke virker forbedret. Der er rekord få ledige stillinger i statens Jobnet, og hvis vi skal gøre os håb om en ordentlig vending på arbejdsmarkedet, skal der slås flere stillinger op.

Figur 3. Ledige stillinger pr. arbejdsløs



Kilde: AE på baggrund af Danmarks Statistik og jobindsats.dk.

Det skal bemærkes, at tallene for antallet af *nyopslåede* job på internettet fra jobindex.dk ikke peger i lige så negativ retning som tallene fra statens Jobnet. Ifølge Jobindex skyldes det, at især private funktionær- og specialiststillinger ikke er ordentligt repræsenteret i statens Jobnet. Netop på disse områder er der ifølge Jobindex en positiv udvikling. Udviklingen modsvarer dog fald på andre områder (offentlig og ikke-funktionærer), hvorfor tendensen i antallet af nyopslag fra Jobindex ligger stort set fladt.

### Finanspolitikken: Vent med at træde på bremsen

Udsigterne for dansk økonomi tegner fortsat usikre. Selvom den økonomiske vækst har udviklet sig positivt siden 2. kvartal 2009, er det ikke givet, at vi er kommet ind i et ordentligt selv bærende opsving. Den vækst, der har været de første tre kvartaler af 2010, er i høj grad trukket af det offentlige forbrug, hvor budgetterne ser ud til at være skredet, og af virksomhedernes lagre. Set i det lys, mener vi fortsat, man bør ventet med at træde på den finanspolitiske bremse, indtil der er kommet en ordentlig vending på arbejdsmarkedet. AE anbefaler derfor en neutral finanspolitik i 2011.

Bider arbejdsløsheden sig først fast på et højere niveau, vil det ikke alene skade de fremtidige vækstmuligheder, fordi den effektive arbejdsstyrke som følge heraf bliver mindre. Det vil også skade de offentlige finanser, som opstramningen næste år netop er sat i søen for at forbedre.