

UDSIGT TIL LAVERE VÆKST DE NÆSTE TI ÅR – BEHOV FOR HANDLING

De seneste ti år har den gennemsnitlige økonomiske vækst ligget omkring 1,9 procent om året. Hvis ikke man forsøger at fastholde de gevinster, der er høstet de senere år, og hvis ikke der laves nye tiltag rettet mod arbejdsmarkedet og produktivitetsvæksten, vurderer vi, at den økonomiske vækst bliver i størrelsesorden 1,2 procent om året de kommende ti år. Den lavere vækstrate skal ses i lyset af, at vi står på toppen af en højkonjunktur, og at den fremtidige befolkningsmæssige udvikling trækker beskæftigelse og arbejdstid ned.

Resumé: Mens en økonomisk vækst på 1,9 procent om året frem mod 2018 vil øge velstanden per dansker med 55.000 kr., kan man med en vækst på 1,2 procent om året blot se frem til en velstandsfremgang på 30.000 kr. per dansker. Renset for konjunkturindflydelsen er forskellen lidt mindre.

Skal vi fremover fastholde en velstandsfremgang, vi har været vant til, kræves der flere ressourcer på arbejdsmarkedet og/eller en højere produktivitetsvækst. Kan produktivitetsvæksten fx løftes fra de ventede 1½ procent til 1¾ procent om året samtidig med, at beskæftigelsen/arbejdstiden øges svarende til 60.000 personer frem mod 2018, får vi en økonomisk vækst på linje med de foregående ti år.

Med det nedadgående pres, der ventes på arbejdsmarkedet fremadrettet som følge af den befolkningsmæssige udvikling, må man forvente, at virksomhederne gør en ekstra indsats for at optimere produktionen og investere i arbejdskraftbesparende teknologi mv. De nyeste produktivitetstal viser, at dansk økonomi ikke har mistet evnerne på denne front.

Ift. flere ressourcer på arbejdsmarkedet mener vi, der bør fokuseres på:

- et massivt uddannelsesløft
- en fuldt finansieret skattereform med lavere skat på arbejde
- en mere aktiv arbejdsmarkedspolitik
- færre på deltid
- en større social indsats over for svage grupper og et større socialt ansvar
- fastholdelse af ældre på arbejdsmarkedet
- bekæmpelse af sygefravær og udstødning fra arbejdsmarkedet

Endelig ser vi det som afgørende at fastholde et pres på arbejdsmarkedet. De senere års helt enestående udvikling viser, at grænserne på arbejdsmarkedet flytter sig, når der er pres på.

Alt i alt er det vigtigt, at politikerne griber ind, hvis arbejdsløsheden begynder at stige stærkt igen. Det er vigtigt, at man allerede nu finder ud af, hvad der skal til for at få flere ressourcer ind på arbejdsmarkedet i fremtiden. Endelig skal der rykkes markant ift., at flere unge får en uddannelse.

Udsigt til lavere vækst de næste ti år – behov for handling

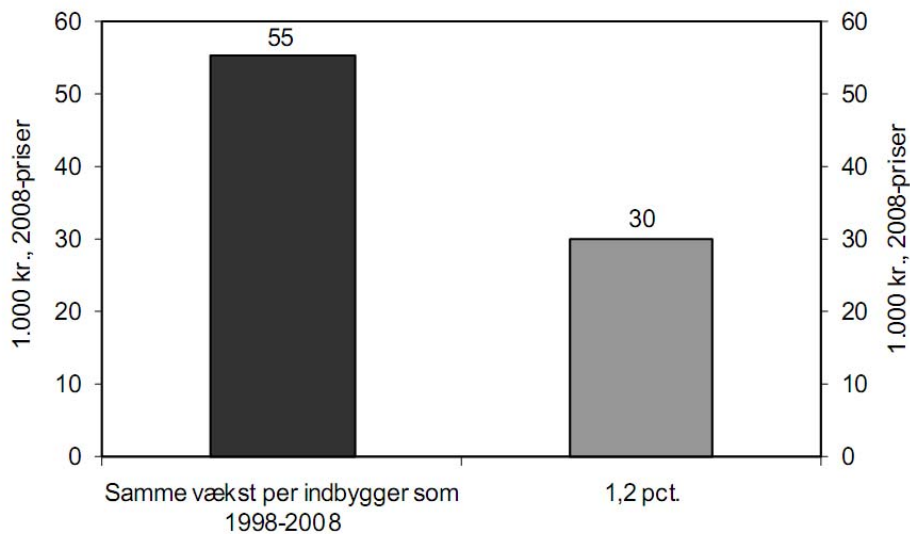
To forhold ventes at præge den økonomiske udvikling, når vi ser frem i tid. For det første står vi over for en økonomisk afmatning efter flere år med højkonjunktur og en fantastisk udvikling på arbejdsmarkedet. For det andet vil den befolkningsmæssige udvikling, bl.a. med flere ældre, trække beskæftigelse og arbejdstid ned. Både konjunktur- og befolkningsudvikling vil trække vækst og indkomstfremgang ned de kommende år.

Hvis ikke der sker noget i forhold til at øge det økonomiske vækstpotentiale, vurderer vi, at den økonomiske vækst bliver i størrelsesorden 1,2 procent om året i perioden 2008-2018. Det skal sammenholdes med en økonomisk vækst på ca. 1,9 procent om året de foregående ti år.

At den samfundsøkonomiske ”kage” (målt ved BNP) de næste ti år ikke kan fortsætte med at vokse med den fart, vi har været vant til, betyder konkret, at der bliver mindre ”kage” at dele ud af i fremtiden end ellers. Samlet betyder nedgangen i den økonomiske vækstrate, at ”samfundskagen” frem mod 2018 bliver 150-160 mia. kr. mindre sammenlignet med en situation, hvor væksten i samfundsøkonomien kunne fastholdes på niveauet fra de seneste ti år.

Måler vi velstandsudviklingen som BNP per indbygger, så ville en fortsættelse af de seneste ti års vækstrate per indbygger medføre en indkomstfremgang per dansker på ca. 55.000 kr. fra 2008-2018. Med en økonomisk vækst på 1,2 procent om året vil der frem mod 2018 være en indkomstfremgang på ca. 30.000 kr. per dansker. Der er altså udsigt til en markant lavere velstandsfremgang for perioden 2008-2018 sammenlignet med, hvad vi har været vant til de seneste ti år. Det viser figur 1.

Figur 1. Indkomststigning per dansker 2008-2018, 2008-priser



Anm: Ved samme vækst per indbygger som 1998-2008 korrigeres den historiske BNP-vækstrate på godt 1,9 procent om året for, at befolkningen de kommende ti år vokser lidt mindre, end den har gjort de sidste ti år. Det er renters rente-effekter, der gør, at indkomstforskellene bliver større end forskellene i vækstraterne. Tallene er opgjort i 2008-priser. Kilde: AErådet og Danmarks Statistik.

Ser vi bort fra konjunkturudviklingen, der har bidraget positivt til væksten de foregående ti år og som vil bidrage negativt de kommende år, så indsnævres forskellen mellem vækst og indkomstudvikling. I stedet for en indkomstforskel på omkring 25.000 kr. per indbygger, jf. figur 1, reduceres indkomstforskellene til 10.000-15.000 kroner per dansker. Selv med konjunkturrensede vækstrater er der altså stadig tale om en betydelig mindre indkomstfremgang som følge af den lavere vækst.

Skal vi fremover fastholde den velstandsfremgang, vi har været vant til - set over konjunkturforløbet - kræves der flere ressourcer på arbejdsmarkedet og/eller en højere produktivitetsvækst. Kan vi f.eks. løfte produktivitetsvæksten fra de ventede 1½ procent til 1¾ procent om året samtidig med, at beskæftigelsen eller arbejdstiden øges svarende til 60.000 personer, vil den konjunkturrensede vækst øges op mod 1,9 procent om året frem mod 2018.

I det følgende vil vi se nærmere på baggrunden for vækstudsigterne samt se indenfor hvilke områder, vi mener, der er potentialer for flere ressourcer fra arbejdsmarkedet.

Arbejdsmarked og produktivitet afgrænser væksten på længere sigt

Betraget fra økonomiens udbudsside modsvares den økonomiske vækstrate af produktivitetsvæksten, væksten i beskæftigelsen samt de beskæftigedes

arbejdstid. Det er udviklingen i disse tre størrelser, der er i fokus, når vi vil beskrive den økonomiske udvikling længere frem i tiden.

Det er selvfølgelig mange og komplekse forhold, der styrer udviklingen på arbejdsmarkedet. Groft sagt kan man sige, at udviklingen her styres af de strukturelle ligevægtsforhold på arbejdsmarkedet samt konjunktursituationen. Er konjunkturerne gode, øges beskæftigelsen. Er konjunkturerne dårlige, falder beskæftigelsen.

Man definerer normalt de strukturelle ligevægtsniveauer som de niveauer, der er forenelig med en stabil pris- og lønudvikling. De strukturelle niveauer afspejler bl.a. hvor godt, arbejdsmarkedet fungerer. Problemet med de strukturelle niveauer, er at de ikke kan ses. De kan estimeres/måles *indirekte* ud fra de økonomiske modeller. Når arbejdsløsheden falder samtidig med, at lønstigningerne tager til, vil man typisk sige, at arbejdsløsheden er kommet under det strukturelle niveau. Der er dog en enorm usikkerhed omkring sådanne estimater, og det er bestemt ikke ligegyldigt for de fremtidige vækstudsigter, hvor disse ligger.

I det følgende tegnes et scenario for den økonomiske vækst på kort (2-3 år) og mellemlang sigt (10 år). I appendiks 1 sammenlignes med et vækstscenario baseret på Finansministeriets vurdering af de strukturelle arbejdsmarkedsniveauer fra den seneste 2015-plan.

Konjunkturvending med lavere vækst på vej

Økonomien bevæger sig i konjunkturcykler. Perioder med høj vækst, stigende beskæftigelse og faldende arbejdsløshed afløses af perioder med lavere og nogle gange negativ vækst, faldende beskæftigelse og stigende arbejdsløshed.

Siden slutningen af 2003 har Danmark været inde i et konjunkturmæssigt opsving med en helt enestående fremgang på arbejdsmarkedet til følge. Fra årsskiftet 2003/2004, hvor konjunkturerne skiftede, til starten af 2008 er arbejdsløsheden faldet mere end 110.000 fuldtidspersoner, og beskæftigelsen er steget med op i mod 140.000 personer. Samtidig er de beskæftigedes arbejdstid gået i vejret. Vi har i starten af 2008 rekord høj beskæftigelse.

Alt peger dog på, at vi nu har passeret det konjunkturmæssige toppunkt og er på vej mod afmatning. Den økonomiske vækst bliver lavere, og arbejdsmarkedet vil skifte i negativ retning.

Hvor kraftig og langvarig tilbagegang, vi kan forvente, afhænger af de faktorer, der er drivende for den økonomiske udvikling. Det gælder f.eks. huspriserne, energipriserne, renteutviklingen, væksten i udlandet, valutakursudviklingen, lønudviklingen og hvordan husholdningerne og virksomhederne vil reagere på ændringerne i disse faktorer. Endelig afhænger udviklingen af den økonomiske politik herunder hvilken beskæftigelsespolitik, der bliver ført.

Vi har de senere år i høj grad haft stor medvind fra de drivende økonomiske faktorer. Men nu er vinden vendt til modvind: Renterne er steget, huspriser er begyndt at falde, væksten i udlandet er for nedadgående, energi- og fødevarerpriserne er siden slutningen af 2007 tordnet i vejret. I starten af 2008 er det næsten kun arbejdsmarkedet, der trækker i positiv retning, men også her ventes senere modvind.

Scenariet baserer sig på AErådets seneste prognose fra marts 2008. Her forudså vi lavere vækst i 2008 og 2009 med en begyndende vending på arbejdsmarkedet fra omkring sommeren 2008. Da det er sandsynligt, at vi får mindst et år til med lav vækst og negativ udvikling på arbejdsmarkedet, forudsætter vi, at afmatningen fortsætter i 2010, men at konjunkturedgangen så er slut. Efter 2010 følger arbejdsmarkedet primært den demografiske udvikling.

I AE-scenariet falder beskæftigelsen med 40.000 personer fra 2008-2011 og yderligere knap 20.000 personer fra 2011-2018. Samtidig falder den gennemsnitlige årlige arbejdstid med godt 12 timer frem mod 2011 og yderligere 13 timer fra 2011-2018. Det viser tabel 1.

Tabel 1. Arbejdsmarkedsudviklingen i AE-scenariet frem til 2018

	2008-2011	2011-2018	2008-2018
	--Ændring, 1.000 personer --		
Beskæftigelse	-40	-18	-58
	--Ændring, timer--		
Gns. årlig arbejdstid	-12	-13	-25

Kilde: AErådet.

Sammenholdt med det arbejdsmarkedsforløb, der ventes på basis af Finansministeriets 2015-plan (med de reformer der er lavet indtil nu), er konjunkturtilbageslaget i AE-scenariet betydeligt mindre. Det skyldes primært at de strukturelle ligevægtsniveauer for beskæftigelse og arbejdstid i scenariet i tabel 1 forudsættes at ligge højere. Det afspejler, at vi mener Finansministeriet undervurderer de strukturelle ligevægtsniveauer for beskæftigelse og arbejdstid på arbejdsmarkedet i forbindelse med den seneste konjunkturofgang. I appendiks 1 ses der nærmere på arbejdsmarkedsforløbene i scenariet og der sammenlignes med forløbene baseret på Finansministeriets 2015-plan.

Der er en sammenhæng mellem konjunkturudvikling og så de underliggende strukturer. Det er vores opfattelse, at de senere års stærke konjunkturudvikling med stort pres på arbejdsmarkedet har flyttet grænserne i positiv retning. Det ses bl.a. ved, at flere fra svage grupper har fået fodfæste på arbejdsmarkedet, og at de ældre bliver længere på arbejdsmarkedet. Dertil kommer, at det er svært at vurdere, hvordan den stigende globalisering og indvandring af udenlandsk arbejdskraft de senere år har indvirket på det danske arbejdsmarkeds funktionsmåde (strukturerne). At man ikke kan se struktur- og konjunkturudviklingen uafhængigt beskrives nærmere i boks 1.

Boks 1. Konjunkturerne påvirker strukturerne

Ser man tilbage i historien, er der en klar tendens til, at arbejdsløsheden ”bider sig selv i halen”. Når der er dårlige konjunkturer med stigende arbejdsløshed, så stiger antallet af langtidsledige og personer med en svag tilknytning til arbejdsmarkedet. Folk mister kompetencer og/eller motivationen, så den effektive arbejdsstyrke bliver mindre. Samtidig trækker de ældre på arbejdsmarkedet sig tidligere tilbage, hvis de mister jobbet eller ikke kan få job. Når de først har trukket sig tilbage, kommer de sjældent tilbage på arbejdsmarkedet igen.

Modsat når konjunkturerne er gode, så kan der være grænser, der bliver flyttet. De senere års pressede arbejdsmarked i Danmark ser ud til at have rykket grænserne for, hvem der kan fastholdes og hvem der kan komme i beskæftigelse. Bl.a. har virksomhederne sænket kravene til den arbejdskraft, de har ønsket at beskæftige. Nød lærer som bekendt nøgen kvinde at spinde – virksomhederne har måttet tage de ”varer”, der var på hylderne eller lade være. Hvis det pressede arbejdsmarked har fået åbnet virksomhedernes øjne for, at man godt kan beskæftige f.eks. ældre og folk med udenlandsk baggrund, så ligger der nogle mere varige gevinster her. Samtidig kan det være motiverende for folk, der tidligere har været langt væk fra arbejdsmarkedet, at se, at mulighederne for at få job bliver markant større i takt med, at køen af arbejdsløse er blevet mindre og mindre.

Man kan bl.a. se, at indvandrere, kontanthjælpsmodtagere, ældre og andre, der traditionelt

har befundet sig på randen af arbejdsmarkedet, nu kommer i beskæftigelse. Samtidig oparbejder de personer, der er kommet i beskæftigelse fra randen af arbejdsmarkedet, gradvist jobkompetencer – kompetencer de ellers ikke ville have fået.

Senest har OECD (Economic Surveys, Denmark, februar 2008) talt for, at strukturerne på arbejdsmarkedet kan være bedre, bl.a. fordi det stærke og langvarige opsving har givet plads til marginale grupper på arbejdsmarkedet. OECD taler altså for en slags ”hysteresis” med omvendt fortegn, hvor langtidsledige og folk, der normalt står langt nede i køen til job, får muligheder for dels at erhverve arbejdsmæssige kvalifikationer via beskæftigelse og dels får større lyst til at søge job, fordi beskæftigelsesmulighederne er super gode. ”Hysteresis” forstås normalt således, at arbejdsløse mister kompetencerne og motivationen, når arbejdsløsheden er stigende og ledighedsperioderne bliver lange.

Desuden mener OECD, at strukturerne på arbejdsmarkedet kan være bedret som følge af: den aktive arbejdsmarkedspolitik, østarbejdernes indtog samt en mere decentral løndannelse på det danske arbejdsmarked.

Vækstbilledet fra 2008-2011

Som det fremgår af tabel 2, har vi de seneste tre år haft økonomisk vækst på gennemsnitligt 2,4 procent om året. Denne vækst modsvarer af en beskæftigelsesstigning på 1,3 procent om året, en fremgang i den gennemsnitlige årlige arbejdstid på 0,3 procent om året og en produktivitetsvækst på 0,7 procent per år.

Tabel 2. Opgørelse af væksten 2005-2008 og 2008-2011

	2005-2008	2008-2011
	--Gns. årlig vækst, procent --	
BNP-vækst, real	2,4	1,1
	--Gns. årlig vækstbidrag, procentenheder --	
Beskæftigelse	1,3	-0,5
Gennemsnitlig årlig arbejdstid	0,3	-0,3
Produktivitet per arbejdstime ¹⁾	0,7	1,9

1) BNP per beskæftiget arbejdstime.

Anm.: Afrunding gør, at summen ikke nødvendigvis passer med totalen. Kædede værdier. I appendiks 1 ses der nærmere på forløbet og der sammenlignes med et FM-scenarior.

Kilde: ADAMs databank og AERådet.

Fra 2008-2011 ventes BNP-væksten at falde til 1,1 procent om året. Det dækker over et fald i beskæftigelsen på 0,5 procent om året og et fald i den årlige gennemsnitlige arbejdstid på 0,3 procent og så en stigning i produktiviteten på 1,9 procent.

Den højere produktivitetsvækst i scenariet fra 2008-2011 sammenlignet med perioden 2005-2008 skal primært ses som følge af produktivitetsudviklingen

i 2007. I 2007 *faldt* produktiviteten med 1,2 procent, og vi har derfor i forhold til "normalen" et produktivitetsefterslæb for perioden 2005-2008, der så forudsættes at blive (delvis) indhentet frem mod 2011.

Vækstbilledet fra 2011-2018

Når vi ser på perioden fra 2011-2018 viser scenariet en økonomisk vækst på 1,2 procent om året. Det dækker over mindre fald i både beskæftigelse og arbejdstid samt en "normal" produktivitetsvækst på ca. 1½ procent om året. Det viser tabel 3.

Tabel 3. Opgørelse af væksten set fra udbudssiden 2011-2018

--Gns. årlig vækst, procent --	
BNP-vækst, real	1,2
--Gns. årlig vækstbidrag, procentenheder --	
Beskæftigelse	-0,1
Gennemsnitlig årlig arbejdstid	-0,1
Produktivitet per arbejdstime ¹⁾	1,4

1) BNP per beskæftiget arbejdstime.

Anm.: Afrunding gør, at summen ikke nødvendigvis passer med totalen. Kædede værdier. I appendiks 1 ses der nærmere på forløbet og der sammenlignes med et FM-scenario

Kilde: ADAMs databank og AERådet.

At arbejdsmarkedet bidrager negativt til væksten efter 2011, skyldes det befolkningsmæssige nedadgående pres. Der bliver de kommende ti år flere ældre og flere helt unge i de arbejdsdygtige aldre, mens der bliver færre i aldrene derimellem. Da både arbejdstid og erhvervsdeltagelse er mindst for de ældre og de helt unge, trækker befolkningsudviklingen isoleret set disse størrelser ned. Boks 2 giver en nærmere beskrivelse af det demografiske pres på arbejdsmarkedet.

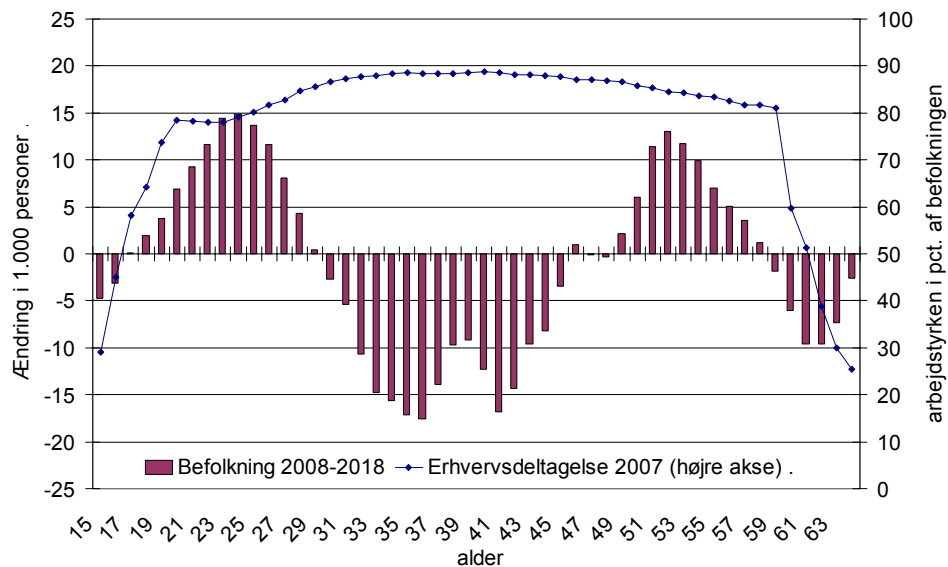
Boks 2. Den befolkningsmæssige udvikling presser arbejdsmarkedet

Når der bliver flere ældre, flere helt unge, men færre i aldrene derimellem, kommer der pres på arbejdsstyrken. Det skyldes, at andelen af de unge og de ældre, der deltager på arbejdsmarkedet, er lavere end andelen af de aldersgrupper, der ligger midt i mellem. Figur a viser, at erhvervsdeltagelsen stiger frem mod 40 års alderen, hvorefter den falder frem mod 59 år, og derefter tager et markant dyk. Når der samtidig kommer flere indvandrere og efterkommere i befolkningen, får vi yderligere et pres. Det skyldes, at disse grupper har en lavere erhvervsdeltagelse end danskerne.

Den befolkningsmæssige udvikling har allerede siden årtusindeskiftet lagt et nedadgående pres på arbejdsstyrken og dermed beskæftigelsen. Fra år 2000 til i dag har demografien isoleret set trukket arbejdsstyrken ned med 4.000-5.000 personer om året i gennemsnit. Og de næste ti år vil befolkningsudviklingen isoleret set trække arbejdsstyrken ned med 4.000-6.000 personer hvert eneste år. Det skyldes, at der kommer flere helt unge og flere ældre,

mens der bliver markant færre personer i aldrene derimellem. Det viser figur a.

Figur a. Erhvervsdeltagelsen i 2007 og befolkningsudvikling 2008-2018 fordelt på alder i de primære arbejdsdygtige aldre



Kilde: AErådet pba. Danmarks Statistik (RAS og befolkningsprognose 2008).

Derudover vil indvandrere og efterkommere også i fremtiden udgøre en stadig større andel af befolkningen. Når det er sagt, skal det understreges, at havde vi ikke haft indvandrene og efterkommerne, ville befolkningsproblemet, trods deres lavere erhvervsdeltagelse, være markant større.

For arbejdstiden gælder præcis samme betingelser som for erhvervsdeltagelsen. Den årlige arbejdstid er lavest for de unge og de ældre og højst derimellem. Derfor lægger den befolkningsmæssige udvikling også et nedadgående pres på den gennemsnitlige arbejdstid.

Det samlede vækstbillede 2008-2018

Alt i alt peger det mellemfristede scenario på, at den økonomiske vækst bliver omkring 1,2 procent som gennemsnit om året de kommende ti år. Det er markant lavere end de ca. 1,9 procent, der har været i gennemsnitlig vækst de foregående ti år. Det viser tabel 4.

Tabel 4. Opgørelse af BNP-væksten set fra udbudssiden

	AE-scenario 2008-2018	1998-2008
	--Gns. årlig vækst, procent --	
BNP-vækst, real	1,2	1,9
	--Gns. årlig vækstbidrag, procentenheder --	
Beskæftigelse	-0,2	0,6
Gennemsnitlig årlig arbejdstid	-0,2	0,1
Produktivitet per arbejdstime ¹⁾	1,5	1,2
Konjunkturbidrag	-0,3	0 til 0,2 ²⁾

1) BNP per beskæftiget arbejdstime.

2) Vurderet ud fra Finansministeriets, DØRs, og OECDs beregninger af outputgab fra 1998-2008, AE-scenario.

Anm.: Afrunding gør, at summen ikke nødvendigvis passer med totalen. Kædede værdier. I appendiks 1 ses der nærmere på forløbene.

Kilde: AErådet og Danmarks Statistik,

Af den samlede vækstnedgang fra 1,9 procent om året i perioden 1998-2008 til 1,2 procent om året i perioden 2008-2018 forklarer

- beskæftigelsen ca. minus 0,8 pct.enheder
- udviklingen i arbejdstiden ca. minus 0,3 pct.enheder, mens
- produktivitetsvæksten trækker op med ca. 0,3 pct.enheder.

Sammenlignet med, hvordan væksten var sat sammen i perioden 1998-2008, er det altså både arbejdstiden, men især beskæftigelsen, der trækker vækstraten ned. Det skyldes konjunkturedgangen frem mod 2010, og at den befolkningsmæssige udvikling vil presse beskæftigelse og arbejdstid nedad efter 2010.

Nederst i tabel 4 er der angivet et skøn for hvor meget, konjunkturudviklingen forklarer af væksten i de to delperioder. I AE-scenariet ligger konjunkturbidraget på ca. -0,3 pct.enheder. Af væksten på 1,9 procent om året i den foregående tiårs periode skønnes konjunkturerne at have bidraget *positivt* med mellem 0 og +0,2 pct.enheder til den årlige vækst.

Den underliggende/konjunkturrensede årlige vækst ligger de kommende ti år altså omkring 0,4 pct.enheder lavere end de foregående ti år, hvis ikke enten erhvervsdeltagelsen stiger, den enkeltes arbejdstid øges og/eller produktivitetsvæksten øges udover, hvad der ligger i scenariet.

Kan indkomstfremgangen fastholdes?

Hvis den *konjunkturrensede* BNP-vækst for perioden 2008-2018 skal løftes fra AE-scenariets ca. 1½ procent om året til 1,9 procent om året, så ind-

komstfremgangen per dansker fra de seneste ti år nogenlunde kan fastholdes, kræver det at vækstbidraget fra arbejdsmarkedet øges og/eller at produktivitetsvæksten øges i alt svarende til ca. 0,4 pct.enheder om året for hele perioden.

Hvis f.eks. produktivitetsvæksten kan løftes til 1³/₄ procent om året og hvis beskæftigelsen årligt kan øges med omkring 6.000, svarende til et samlet løft på omkring 60.000 personer i perioden 2008-2018 - begge dele målt i forhold til AEscenariet – får vi en økonomisk vækst på linje med de foregående 10 år.

Et løft i produktivitetsvæksten fra 1¹/₂ procent til godt 1,7 procent om året synes bestemt ikke uden for mulighedsområdet. Vi har tidligere i historien haft langt højere årlige produktivitetsvækstrater. F.eks. var den årlige produktivitetsvækst godt 2 procent om året i 1990'erne og i årene 2003-2006 (se appendiks).

Med det nedadgående pres, der ventes på arbejdsmarkedet fremadrettet som følge af den befolkningsmæssige udvikling, må man forvente, at virksomhederne gør en ekstra indsats for at optimere produktionen og investere i arbejdskraftbesparende teknologi mv. Der kommer også hele tiden ny teknologi til. Bl.a. mangler vi endnu at se mulighederne med robotteknologien i forhold til servicesektoren. Det kan løfte produktiviteten og frigøre arbejdskraft til andre områder. Modsat kan der komme et pres nedad på produktiviteten hvis ikke uddannelsesniveaet bliver øget ift. i dag.

Et løft i beskæftigelsen på omkring 6.000 personer om året over en tiårig periode ift. det, der ligger i scenarierne, kræver, at erhvervsdeltagelse øges, arbejdsløsheden reduceres eller arbejdstiden øges svarende til ca. 60.000 personer.

AERådet mener, der er potentialer og at man bør fokusere inden for følgende områder:

En mere aktiv arbejdsmarkedspolitik. AERådet har foreslået en fremrykning af aktiveringen, så aktiveringen starter senest efter seks måneders ledighed. Det vil give en hurtigere afklaring af, om de arbejdsløse mangler kompetencer og eller motivation. I dag skal arbejdsløse på dagpenge som udgangspunkt aktiveres efter ni måneders arbejdsløshed. Reelt starter akti-

veringen for mange dog først senere end de ni måneder, fordi der i loven kun er krav om, at forløbet hen i mod aktivering skal starte ved de ni måneder.

Ifølge et oplæg af vismand og professor Michael Rosholm til Arbejdsmarkedskommissionen kan en mere aktiv arbejdsmarkedspolitik (med intensiveret kontaktførelse og målrettet aktivering) øge arbejdsstyrken med op til 25.000 personer.

En fokuseret aktiv socialpolitik. Selvom beskæftigelsen de senere år er tordnet i vejret, er der fortsat en stor gruppe danskere, der enten har en meget løs eller slet ingen tilknytning til arbejdsmarkedet. Tal fra Danmarks Statistik viser, at der i 1. kvartal 2008 var næsten 130.000 personer på kontanthjælp, introduktionsydelse, revalidering og ledighedsydelse. Ser man på kontanthjælpsgruppen, er de fleste af dem, der står tilbage uden for arbejdsmarkedet, de svageste af de svageste. Dem hjælper man ikke ved at skære i kontanthjælpen, dem hjælper man med en social indsats.

Bedre integration via uddannelse. Selvom indvanderne og efterkommerne er strømmet ind på arbejdsmarkedet de senere år, ligger deres erhvervsdeltagelse stadig under danskernes. Det skyldes bl.a., som LO viste i slutningen af 2005, at indvanderne og deres efterkommere er markant dårligere uddannet end danskerne. En langt større indsats rettet mod at få uddannet indvanderne og deres efterkommere kan derfor give arbejdsmarkedet et løft i den rigtige retning.

Netop de unge med anden etnisk herkomst og især drengene har et markant lavere uddannelsesniveau end danskerne. Der må satses langt mere på dette område, og det er ikke givet, at det er tilbud indenfor de eksisterende uddannelsesrammer, der er løsningen her, men at der skal noget helt nyt til.

Hvis ikke der frivilligt kan skaffes praktikpladser/job til indvandre- re/efterkommere og svage grupper, kunne man overveje straf- /belønningsordninger, hvor alle virksomheder betaler ind til en fond (ala arbejdsgivernes elevrefusion). Virksomheder, der løfter det sociale ansvar, belønnes med tilskud, mens virksomheder, der ikke har eller tager nogen fra disse grupper, ind får lov at betale.

Bekæmpe udstødelsen fra arbejdsmarkedet via sygdom og førtidspensionering mv. Sygefraværet har været stærkt stigende de senere år, og der er i dag langt flere personer på sygedagpenge, end der er arbejdsløse. Alt i alt er der hver eneste dag ca. 150.000 personer væk fra arbejdsmarkedet som følge af sygdom. Det vidner om et stort potentiale. Det Nationale Forskningscenter for Arbejdsmiljø (2002) har skønnet, at op imod en tredjedel af sygefraværet skyldes dårligt arbejdsmiljø. Der er altså noget at komme efter her f.eks. med tiltag, der straffer virksomheder eller brancher, der har en stor udstødning fra arbejdsmarkedet og belønner dem, der har et godt arbejdsmiljø. Kan det gennemsnitlige sygefravær i den kommunale sektor reduceres til niveauet i den private sektor, så vil det reducere sygefraværet svarende med op imod 7.000 fuldtidsstillinger.

Samtidig er det vigtigt at få tidligt fat i de personer, der er på vej ud i længevarende sygdomsperioder. I dag kan der godt gå lang tid, før kommunerne følger op på sygedagpengesagerne, og jo længere tid der går, desto større sandsynlighed er der for permanent udstødning.

Vi ved også, at specielt de ufaglærte, men også de faglærte i dag har en betydelig overrisiko for at komme på førtidspension og for at dø tidligt sammenlignet med videregående uddannede. AErådet har tidligere beregnet, der er et beskæftigelsespotentiale på op imod 115.000 personer, hvis man kan rykke de ufaglærte og faglærtes risiko for førtidspensionering og tidlig død ned imod de videregående uddannede.

Senere tilbagetrækning fra arbejdsmarkedet. Det gælder om at holde fast i de ældre på arbejdsmarkedet. Det, vi har set de senere år, er, at de ældre har udskudt tilbagetrækningen fra arbejdsmarkedet, bl.a. fordi virksomhederne har haft brug for arbejdskraften og har gjort en langt større indsats for at holde på de ældre. Begynder virksomhederne at slække på denne indsats, når konjunkturerne vender, risikerer vi at miste den store gevinst, der ligger her. Alene fra 2004 til 2007 er de ældres erhvervsdeltagelse øget så 20.000 personer flere i dag deltager på arbejdsmarkedet.

Selvom de ældre på arbejdsmarkedet de senere år har udskudt tilbagetrækningen, er det fortsat sådan, at kvinder trækker sig godt et år tidligere tilbage end mænd. Og det endda til trods for, at kvinder lever mere end tre år længere end mænd. Kan vi de kommende ti år få løftet kvindernes tilbagetrækningsmønster op svarende til mændenes, vil vi i løbet af de kommende ti år

kunne øge arbejdsstyrken med mere end 30.000 personer. Det kræver dog mere systematiske seniorordninger, bedre arbejdsmiljø ikke mindst inden for den offentlige sektor, hvor mere end 60 procent af kvinderne over 50 år er beskæftiget.

Lavere skat på arbejde. Omlægninger af skattesystemet kan også være et element til at sikre flere personer på arbejdsmarkedet, og at den enkelte lægger flere timer på arbejdsmarkedet.

AERådet ønsker fuld finansierede skatteomlægninger, der er socialt afbalanceret, men hvor skatten på arbejdsindkomst lettes. F.eks. kunne man ved at harmonisere betalingen af mellem- og topskat samt lægge et loft over pensionsindbetalinger på 100.000 kroner om året reducere antallet af topskatbetalere med omkring 400.000 personer – vel og mærke uden at øge den økonomiske ulighed.

Færre på deltid. Der var ifølge Danmarks Statistiks Arbejdskraftundersøgelse (AKU) i 2007 mere end 86.000 personer ansat på deltid, selvom de ønskede et fuldtidsjob. Af de 86.000 personer arbejder de 52.000 ifølge Danmarks Statistik i den offentlige sektor. Hvis de 86.000 ufrivilligt deltidsbeskæftigede kan bytte deltidsjobbet ud med et fuldtidsjob, er der et betydeligt beskæftigelsesbidrag. Hvis de deltidsansatte kan skifte fra et job med mellem 22 og 29,5 timer om ugen til et fuldtidsjob, er der et beskæftigelsesbidrag på mellem 17.000 og 34.000 fuldtidsansatte. Alene i den offentlige sektor vil der være et beskæftigelsesbidrag på mellem 10.000 og 20.000 fuldtidsansatte.

En måde at høste dette potentiale kunne være at gøre det mere attraktivt at have fuldtidsstillinger. Det kunne f.eks. gøres ved, at virksomhederne indbetaler samme ATP-bidrag uanset arbejdstidsomfang. Det kunne f.eks. for det offentlige også være en ordning, hvor hver arbejdsplads indbetaler fast beløb per ansat og så får penge retur svarende til hvor mange arbejdstimer, der bliver lagt på arbejdspladsen.

Generelt uddannelsesløft nødvendigt. Det er vigtigt, om ikke afgørende for den fremtidige økonomiske udvikling, at arbejdsstyrkens uddannelsesniveau øges. Ovenstående vækstscenarier forudsætter, at der ikke opstår større ubalancer på det danske arbejdsmarked af f.eks. geografisk eller uddannelsesmæssig karakter.

Kommer der uddannelsesmæssige ubalancer, forstået således, at udbuddet af uddannet arbejdskraft ikke kan følge med efterspørgslen efter uddannet arbejdskraft, vil væksten alt andet lige blive lavere, fordi strukturerne på arbejdsmarkedet bliver forværret. Hvis virksomhederne ikke kan fortsætte de historiske tendenser til at beskæftige mere og mere uddannet arbejdskraft får de sværere ved at tackle den øgede globalisering og teknologiske udvikling bl.a. med risiko for, at produktivitetsvæksten bliver mindre.

Det gælder derfor om at få givet de unges uddannelsesniveau et ordentligt løft og at få opkvalificeret den eksisterende arbejdsstyrke via voksen- og efteruddannelse. Det er for de unge desværre gået den gale vej de senere år. AErådet mener, at alle unge bør have ret og pligt til en ungdomsuddannelse. Det er samtidig bekymrende, at en af de ordninger, der er rettet mod opkvalificering af den eksisterende arbejdsstyrke – nemlig voksenlærlinge ordningen, allerede midt i 2008 er lukket, fordi regeringen ikke har villet bevilge de nødvendige penge.

Større indsats eller lavere vækst

Alt i alt mener vi, at der flere steder ligger betydelige potentialer for at løfte væksten via flere ressourcer på arbejdsmarkedet. Det står dog også klart, at de lavthængende frugter er plukket, og at der skal en langt større indsats til for at høste nye gevinster. Danmark er i forvejen i dag et af de lande i verden, hvor flest deltager på arbejdsmarkedet.

De senere års udvikling på arbejdsmarkedet har vist hvor afgørende, det er at have et vist pres på arbejdsmarkedet. Indvandrere/efterkommere og kon-tanthjælpsmodtagere er kommet i beskæftigelse i langt større grad, end nogen havde forestillet sig. De ældre på arbejdsmarkedet har udskudt tilbage-trækningen, bl.a. fordi virksomhederne har gjort en lang større indsats for at holde på dem.

Med den negative konjunkturudvikling, som alt tyder på, vi står over for, er det derfor vigtigt at holde fast i de gevinster, der er høstet indtil nu. Men det fordrer bl.a., at vi ikke kommer ind i en længerevarende lavkonjunkturer med stærkt faldende efterspørgsel efter arbejdskraft og stærkt stigende arbejdsløshed, fordi vi dermed risikerer, at strukturerne forværres igen. Man kan frygte, at de grupper, der er kommet sidst ind i beskæftigelse, også er dem, der først må forlade beskæftigelsen igen, når konjunkturerne vender.

Får vi et større konjunkturtilbageslag med kraftig stigende arbejdsløshed til følge, er det vigtigt, at regeringen griber hurtigt ind f.eks. med fremrykning af offentlige investeringer for at skubbe gang i økonomien igen og vende den negative udvikling på arbejdsmarkedet. Det er vigtigt at fastholde presset på arbejdsmarkedet.

Hvis ikke der sker noget ift. produktivitetsvæksten eller ift. indsatsen med at fastholde og øge antallet af personer på arbejdsmarkedet, viser analysen ovenfor, at vi må indstille os på lavere økonomisk vækst og lavere vækst i levestandarden de kommende ti år. Det skyldes dels, at vi her i 2008 står på toppen af en højkonjunktur, og at der forventes en normalisering af konjunktursituationen de kommende år med fald i beskæftigelse og arbejdstid til følge, men også at den befolkningsmæssige udvikling vil trække arbejdsmarkedet ned frem mod 2018.

Indvandring af udenlandsk arbejdskraft kan selvfølgelig være med til at løse noget af udfordringen. Men hvis ikke indvandrerne bosætter sig i Danmark, betaler skat i Danmark, forbruger og investerer i Danmark, så er det langt fra givet, at de vil bidrage til at løfte den danske indkomst og velfærd.

Analysen ovenfor viser også, at niveauet for produktivitetsvæksten har stor indflydelse på hvor meget, dansk økonomi kan vokse de kommende ti år. Det kan derfor undre, at der i samfundsdebatten ikke er mere fokus på produktivitetsudviklingen og hvordan vi påvirker den.

Der er mange og komplekse faktorer, der afgør udviklingen i produktivitetsvæksten. Den økonomiske forskning peger på, at produktiviteten påvirkes af den teknologiske udvikling gennem virksomhedernes investeringer i maskiner og andet kapitalapparat, udviklingen i arbejdsstyrkens kvalifikations- og uddannelsesniveau, rammebetingelser for virksomhederne, iværksætterier, forskning, udvikling og innovation, den erhvervmæssige sammensætning, graden af konkurrence mm, jf. Globaliseringsrådet (2005). Der er ingen konkret eller eksakt formel for produktivitetsskabelsen - var der det, ville alting være meget nemmere.

Appendiks 1. Sammenligning med scenario baseret på Finansministeriets 2015-plan - sådan har vi gjort

Det er svært at vurdere hvor meget af den gode udvikling på arbejdsmarkedet, der indtil nu har været trukket af konjunkturudviklingen og som risikerer at forsvinde igen, når konjunkturerne vender og hvor meget, der skyldes, at strukturerne er blevet forbedret.

Der er ingen tvivl om, at en hel del af den stigning, vi har set i beskæftigelsen og det fald, vi har haft i arbejdsløsheden de senere år, også kan være af mere varig karakter. Dels har den tidligere SR-regering og den nuværende VK-regering lavet reformer, der øger arbejdsmarkedsdeltagelsen og reducerer den strukturelle arbejdsløshed. Med derudover tror vi, som sagt ovenfor, at de senere års stærke konjunkturer med pres på arbejdsmarkedet har rykket strukturerne på arbejdsmarkedet i en mere positiv retning.

AE-scenario sammenlignet med FM-scenario

I det følgende beskrives baggrunden for AE-scenariet og der sammenlignes med et parallelt scenario konstrueret ud fra Finansministeriets 2015-plan (FM-scenario) med de reformer, der er lavet indtil nu. Dvs. at de reformer, som der skal gennemføres senere for at lukke finansieringshullet i 2015-planen, og som Arbejdsmarkedskommissionen skal komme med forslag til næste år, er ikke indregnet.

De ”faktiske” størrelser for beskæftigelse, arbejdstid og timeproduktivitet er fra nationalregnskabet frem til og med 2007. Udviklingen i årene 2008 og 2009 følger i FM-scenario Finansministeriets prognose fra maj 2008, mens udviklingen i AE-scenario følger AERådets prognose fra marts 2008.

I FM-scenario sker der en konjunkturvending i perioden 2008-2011, således at vi i 2011 er tilbage på 2005-niveauet korrigeret for den demografiske udvikling, reformer mv. Fra 2011 afspejler FM-Scenario de strukturelle niveauer, som Finansministeriet vurderer er ligevægtsniveauerne for arbejdsmarkedet under fravær af nye beskæftigelsesreformer frem mod 2015. Efter 2015 styres den strukturelle udvikling af demografi mv.

I AE-scenario antages de gode konjunkturer, den øgede globalisering mv. at have forbedret de underliggende strukturer på arbejdsmarkedet sammenholdt med FM-scenario. Konkret antages konjunkturtilbageslaget at være slut i 2010, således at arbejdsmarkedet i 2010 afspejler de strukturelle lige-

vægtsniveauer for beskæftigelse og arbejdstid. Efter 2010 styres arbejdsmarkedsudviklingen igen af demografien mv.

I begge scenarier er der forudsat en produktivitetsvækst målt per arbejdstime på ca. 1,5 procent om året i gennemsnit over hele perioden 2008-2018. Det ligger på linje med den gennemsnitlige årlige produktivitetsvækst, der har været siden starten af 1990'erne.

Der forudsættes altså dels en konjunkturedgang frem mod 2010/2011 og dels er der ikke indarbejdet konjunkturbevægelser efter 2011, hvilket også er normal procedure i forbindelse med mellemfristede fremskrivninger.

Boks A1 giver en nærmere beskrivelse af de principper, der typisk ligger til grund for en mellemfristet fremskrivning.

Boks A1. Principper for en mellemfristet fremskrivning

I selve den mellemfristede fremskrivning tager man typisk udgangspunkt i arbejdsmarkedsudviklingen fra den seneste konjunkturvurdering. Hvis ikke der i det sidste prognoseår er overensstemmelse mellem skønnet for den "faktiske" udvikling og vurderingerne af de strukturelle arbejdsmarkedsniveauer, foretages en tilpasning til den strukturelle udvikling i løbet af nogle år. Herefter følger det "faktiske" forløb det strukturelle forløb.

Figur a giver et stiliseret eksempel på et sådan forløb for beskæftigelsen. Udgangspunktet er 2005, fordi flere institutioner som OECD, de økonomiske Vismænd og Finansministeriet vurderer, at vi her havde et konjunkturneutral år forstået således, at beskæftigelse og arbejdstid havde nogle niveauer, der var nogenlunde forenelige med de underliggende strukturelle ligevægtsforhold. I 2005 er den faktiske beskæftigelse derfor lig den strukturelle.

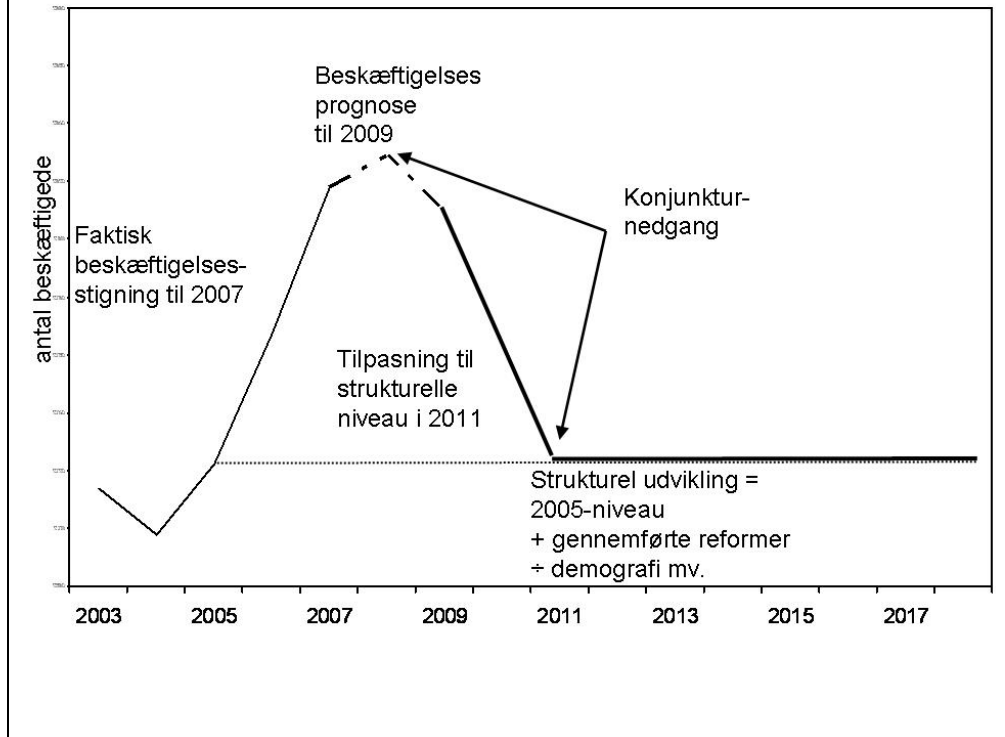
Efter 2005 løfter de gode konjunkturer beskæftigelsen et godt stykke over det strukturelle niveau. Efter 2008 vender konjunkturerne og beskæftigelsen begynder at falde, indtil det strukturelle niveau nås ude i 2010/2011. Herefter følger den faktiske beskæftigelse den strukturelle beskæftigelse. Man får med andre ord neutraliseret konjunkturbidraget i den mellemfristede fremskrivning.

Der er sådan set intet til hinder for, at den faktiske beskæftigelse kan falde under den strukturelle beskæftigelse. Sker det, må man dog med horisonten på ti år forvente, at beskæftigelsen vil stige op over de strukturelle niveauer igen, således at vi set over perioden efter 2010/2011 har et arbejdsmarkedsforløb, der i gennemsnit svarer til det strukturelle. Det er ikke normalt, at man indbygger sådanne konjunktursvingninger i de mellemfristede fremskrivninger, så vi har valgt at følge Vismændene og Finansministeriet med hensyn til fremgangsmåden, der er skitseret her.

Den strukturelle beskæftigelse fra 2005-2018 følger med udgangspunkt i 2005 den befolkningsmæssige udvikling (demografien) samt, hvad der er lavet af reformer mv., der løfter

beskæftigelsen. Undertiden understøttes vurderingen af de strukturelle niveauer af estimater af den strukturelle arbejdsløshed, dvs. den arbejdsløshed, der sikrer en stabil løn- og prisudvikling. Desuden indregner man typisk effekter af indvandrernes længere opholdstid samt effekter af et ændret uddannelsesnivea for arbejdsstyrken.

Figur a. Stileret eksempel på arbejdsmarkedsudvikling i mellemfristet fremskrivning



Tabel A1 sammenholder væksten og vækstbidragene set fra økonomiens udbudsside mellem de to scenarier opdelt på delperioder.

Tabel A1 Vækst og vækstbidrag i scenarierne opdelt på perioder

		BNP, heraf	Beskæftigelse	Gennemsnitlig årlig arbejdstid	Produktivitet per arbejdstime ¹⁾
	Scenario	Pct.	-----Pct.enhed-----		
2008-11	AE	1,1	-0,5	-0,3	1,9
	FM	0,4	-0,8	-0,7	1,9
2011-18	AE	1,2	-0,1	-0,1	1,4
	FM	1,1	-0,2	-0,1	1,4
2008-18	AE	1,2	-0,2	-0,2	1,5
	FM	0,9	-0,4	-0,3	1,5

1) BNP per beskæftiget arbejdstime.

Anm.: Afrunding gør, at summen ikke nødvendigvis passer med totalen. Kædede værdier. I appendiks 1 ses der nærmere på forløbene i de to scenarier.

Kilde: ADAMs databank og AErådet.

Som det fremgår, får vi i FM-scenario markant mindre vækst i perioden 2008-2011. Det skyldes udelukkende, at konjunkturedgangen via arbejdsmarkedet bliver markant større i FM-scenario givet Finansministeriets vurderinger af de strukturelle niveauer på baggrund af 2015-planen, jf. nedenfor.

I årene 2011-2018 er der kun mindre forskel i vækstscenarierne idet AE-scenariet på baggrund af den befolkningsmæssige udvikling mv. har et lidt mindre beskæftigelsesfald end det, der ses på baggrund af 2015-planen.

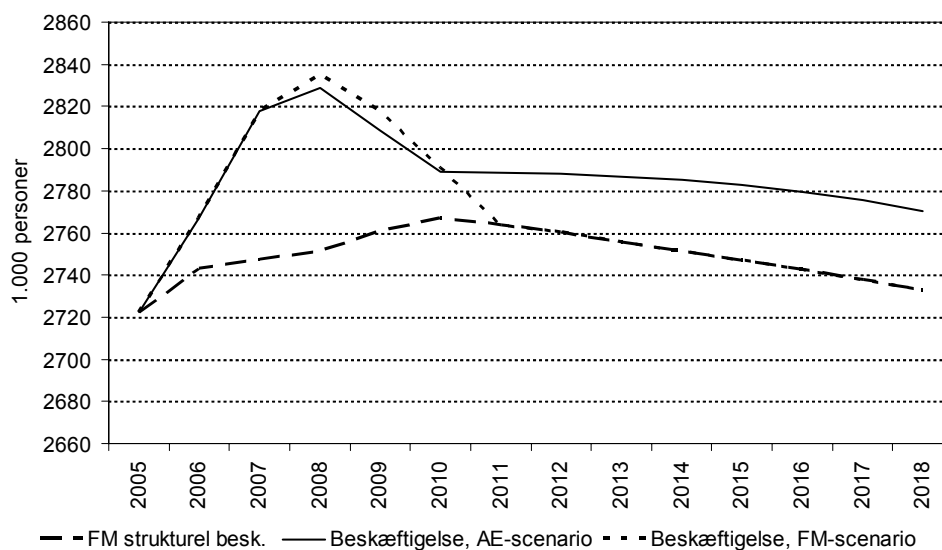
Samlet er der fra 2008-2018 en årlig gennemsnitlig vækst i FM-scenariet på 0,9 procent mod 1,2 procent om året i AE-scenariet. Heraf forklarer konjunkturudviklingen ca. -0,4 pct.enheder af den årlige vækstrate, således at den konjunkturrensede vækst ligger på 1,3 procent om året i FM-scenario. I AE-scenario ligger konjunkturbidraget på ca. -0,3 pct.enheder om året svarende til en konjunkturrenset BNP-vækst på 1½ procent om året for perioden 2008-2018. Forskellen mellem væksten i FM-scenario og AE-scenario er altså dels et større konjunkturtilbageslag i FM-scenario og dels, at den underliggende vækst er lidt mindre i FM-scenario.

Vi skal nu se nærmere på de elementer, der afgrænser den økonomiske vækst i de to scenarier.

Beskæftigelsen falder 60.000-100.000 personer

Den helt afgørende forskel på de seneste ti år og de kommende ti år er, at beskæftigelsen fremadrettet ventes at falde. Det dækker primært over, at konjunkturudviklingen frem mod 2010/2011 ventes at reducere beskæftigelsen ned til det konjunkturneutrale/strukturelle niveau, men også at de beskæftigelsesreformer og tiltag, der allerede er gennemført, samlet set ikke forventes at kunne modvirke den befolkningsmæssige modvind de kommende ti år. Det gælder særligt i FM-scenario. Det viser figur A1.

Figur A1. Scenarier for beskæftigelsen



Anm.: FM-scenario følger Finansministeriets 2015-fremskrivning ekskl. de krævede 2015-reformer, men inklusive jobplanen. I AE-scenario forudsættes de strukturelle niveauer for arbejdsløshed og beskæftigelse at være nået allerede i 2010 svarende til et højere strukturelt niveau end det, FM vurderer. Bag udviklingen i FM-scenario ligger bl.a., at en strukturel arbejdsløshed på ca. 100.000 fuldtidspersoner fra 2010-2018, mens den i AE-scenario ligger på ca. 80.000 fuldtidspersoner. En strukturel ledighed på kun 80.000 personer (3¼ procent af arbejdsstyrken) ligger i den lave ende af det usikkerhedsbånd, Finansministeriet selv angiver, der er med beregningen af den strukturelle ledighed inklusive modelusikkerhed. Den strukturelle arbejdsstyrke vurderes i FM-scenario til godt 2.865.000 personer i 2010 faldende til godt 2.830.000 i 2018. I AE-scenario ligger den strukturelle arbejdsstyrke ca. 15.000 personer højere ude i 2018.

Kilde: AERådet pba. Danmarks Statistik og Finansministeriets 2015-plan.

Som det fremgår af figuren, er beskæftigelsen de senere år løftet markant op over det niveau, Finansministeriet vurderer, er det strukturelle ligevægtsniveau for beskæftigelsen. I 2008 er forskellen mellem den faktiske og strukturelle beskæftigelse på mere end 80.000 personer.

Beskæftigelsen i FM-scenariet falder dog med mere end 100.000 personer fra toppunktet i 2008 til 2018. Det skyldes ikke alene neutraliseringen af konjunkturforløbet, men også at den strukturelle beskæftigelse, med Finansministeriets udgangspunkt, ventes at falde frem mod 2018. Med andre ord vil allerede gennemførte reformer mv. ikke kunne dæmme op for det demografiske nedadgående pres, der er på beskæftigelsen. Boks 2 i analysen beskriver det befolkningsmæssige pres, der er på arbejdsmarkedet.

Af det samlede beskæftigelsesfald i FM-scenario på godt 100.000 personer fra 2008 til 2018 forklarer konjunkturnormaliseringen ca. 80.000 personer. Af det samlede vækstbidrag til BNP på -0,4 procent om året fra beskæftigel-

sen i FM-scenario (jf. tabel A1) forklarer konjunkturudviklingen altså ca. -0,3 pct.enheder og dermed langt det meste.

I AE-scenario, hvor det forudsættes, at strukturerne på arbejdsmarkedet udvikler sig bedre end vurderet af Finansministeriet, falder beskæftigelsen ”kun” med knap 60.000 personer fra 2008 til 2018. Heraf vurderes det hele at være en følge af de normaliserede konjunkturer (svarende til et BNP-vækstbidrag på -0,2 pct.enheder). I AE-scenario er det altså forudsat, at beskæftigelsesstrukturerne ligger knap 40.000 personer højere end i FM-scenario.

Samlet kan man altså sige, at fordi det er gået så godt på arbejdsmarkedet de senere år, fordi de underliggende strukturer kun i nogen omfang er fuldt med op, og fordi demografien fremadrettet trækker ned, så vil den ”faktiske” beskæftigelse falde ret markant frem mod 2018.

Tabel A2 viser, hvordan BNP-vækstbidragene fra beskæftigelsen er fordelt på bidrag fra arbejdsløsheden og fra arbejdsstyrkeudviklingen. Yderligere er arbejdsstyrkeudviklingen forklaret ud fra demografien og erhvervsdeltagelsen. Der sammenlignes også med beskæftigelsesudviklingen fra 1998-2008.

Tabel A2. Hvad forklarer beskæftigelsesudviklingen 2008-2018

	FM-scenario	AE-scenario	1998-2008
	--Gns. årlig vækst, procent --		
Beskæftigelse	-0,4	-0,2	0,6
	--Gns. årlig vækstbidrag, procentenheder --		
Heraf arbejdsløshed	-0,2	-0,1	0,4
arbejdsstyrke	-0,2	-0,2	0,2
Heraf erhvervsdeltagelse	-0,1	-0,0	0,3
demografi ¹⁾	-0,1	-0,1	-0,1

1) Beregnet på baggrund af 15-74-årige. Hvis demografien beregnes på baggrund af de 15-64-årige øges demografibidraget til 0,2 pct.enheder om året i begge perioder.

Anm.: Se anmærkning til figur A1. Afrunding gør, at summen ikke nødvendigvis passer med totalen.

Kilde: AErådet på baggrund af ADAMs databank, Finansministeriets 2015-plan, RAS 2006/2007 og Danmarks Statistiks 2008-befolkningsprognose.

Samlet ændres vækstbidraget fra beskæftigelsen med 0,6 procent i perioden 1998-2008 til -0,2/-0,4 procent i perioden 2008-2018. Der er altså en forskel på 0,8 til 1 pct.enheder mellem de to delperioder. Af dekomponeringen i tabel A2 kan man se, at arbejdsløshedsudviklingen forklarer 0,5-0,6

pct.enheder af denne forskel, mens arbejdsstyrkeudviklingen forklarer ca. 0,4 pct.enheder.

At arbejdsløsheden forklarer mere end halvdelen af forskellen i beskæftigelsesvæksten mellem de to perioder afspejler, at det ledighedsfald, vi har set de seneste ti år (110.000 fuldtidspersoner) ikke kan gentages, men at arbejdsløsheden konjunkturmæssigt i 2008 er kommet ned under, hvad der er ligevægtsniveauet.

Det er muligt, at man kan få strukturarbejdsløsheden længere ned end de ca. 80.000 arbejdsløse, der er forudsat i AE-scenarier, men selvom man kan få den ned på 50.000-60.000 arbejdsløse, så vil vækstbidraget fra 2008-2018 fra arbejdsløsheden blot ligge i nul i stedet for -0,1 til -0,2. Skal væksten i beskæftigelsen derfor fremadrettet løftes ift. de to scenarier, må det primært ske via arbejdsstyrken. Og det kræver, at erhvervsdeltagelsen bliver øget, fordi man hvert år skal modvirke et demografisk fald på godt 0,1 pct.enhed. Det viser tabel A2 også.

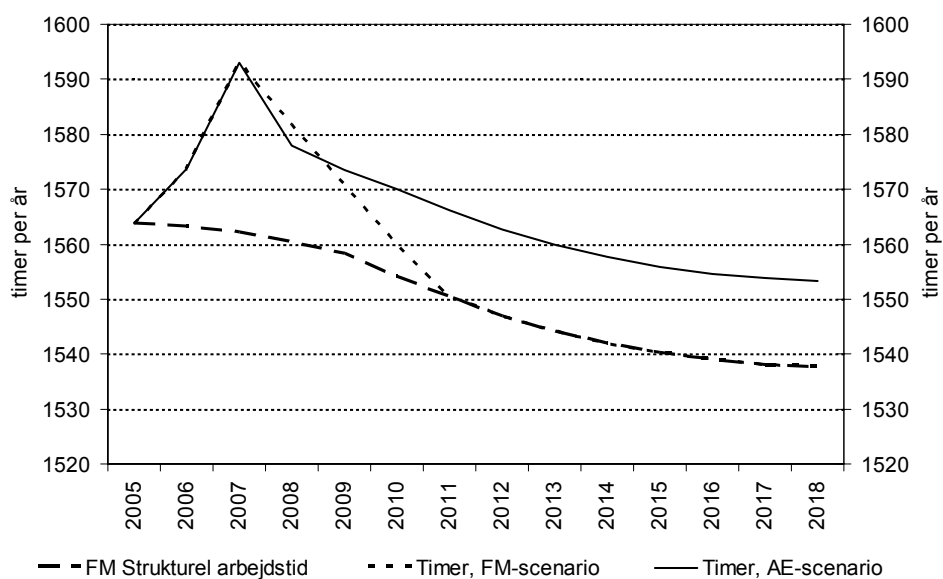
Den gennemsnitlige arbejdstid falder 25-45 timer

Den gennemsnitlige arbejdstid er også steget de seneste ti år, og har dermed også bidraget positivt til væksten i dansk økonomi, jf. tabel 4. Igen er det svært at vurdere hvor meget af stigningen, der skyldes, at tiltag, reformer mv. har øget lysten til og mulighederne for at arbejde mere, og hvor meget der skyldes, at de beskæftigede har valgt at give den en ekstraordinær skalle, fordi der har været pres på arbejdsmarkedet.

Finansministeriet angiver ikke direkte et konjunktur neutralt/strukturelt forløb for arbejdstimerne. Men man kan på baggrund af dokumentationen af 2015-planen (Mod nye mål – Danmark 2015. Teknisk baggrundsrapport, december 2007) regne sig frem til et forløb for den årlige gennemsnitlige arbejdstid i fravær af nye reformer. Det kaldes ”FM strukturel arbejdstid” i figur A2. Igen lægger den befolkningsmæssige udvikling et nedadgående pres på arbejdstiden, jf. boks 2 i hovedteksten.

De to scenarier er igen konstrueret, så FM-scenarier i 2011 rammer det strukturelle forløb baseret på Finansministeriets 2015 plan (uden nye reformer), mens AE-scenarier når et strukturelt niveau allerede i 2010 og derefter følger den demografiske udvikling.

Figur A2. Udvikling i den gennemsnitlige årlige arbejdstid per beskæftiget



Anm.. Det strukturelle forløb er beregnet med udgangspunkt i at, den befolkningsmæssige udvikling isoleret set vil reducere den gennemsnitlige arbejdstid hvert år med 0,1-0,2 procent i hele perioden. Desuden er anvendt Finansministeriets angivelse af arbejdstidsudviklingen i 2015-planen i fravær af nye reformer frem mod 2015 samt vurderingerne af hvor meget, forårspakken og 2007-skattelettelserne påvirker den gennemsnitlige arbejdstid. Det er forudsat, at skattelettelserne virker fuldt ud frem til og med 2009. Udviklingen i den gennemsnitlige arbejdstid i konjunkturårene for FM-scenario er skønnet ud fra forskellen mellem mande- og timeproduktiviteten i de private byerhverv.

Kilde: AErådet pba. Finansministeriet.

I FM-scenario falder den gennemsnitlige årlige arbejdstid med knap 45 timer fra 2008-2018. Det svarer til et årligt fald på 0,3 procent. Heraf forklarer konjunkturnormaliseringen ca. halvdelen af faldet.

I AE-scenario er faldet i den gennemsnitlige arbejdstid kun ca. 25 timer fra 2008-2018, svarende til et årligt fald i den gennemsnitlige arbejdstid på knap 0,15 procent. Heraf er ca. halvdelen en følge af de normaliserede konjunkturer.

Samlet er der en permanent forskel i den gennemsnitlige arbejdstid per beskæftiget mellem FM-scenario og AE-scenario på godt 15 timer.

Fra 2008 vil den gennemsnitlige arbejdstid altså falde ret betydeligt. Det skyldes en kombination af, at de gode konjunkturer har løftet arbejdstiden ekstraordinært de senere år – et bidrag der neutraliseres fremadrettet – samt at allerede gennemførte reformer, tiltag mv. fremadrettet ikke forventes at kunne modvirke de befolkningsmæssige nedadgående pres.

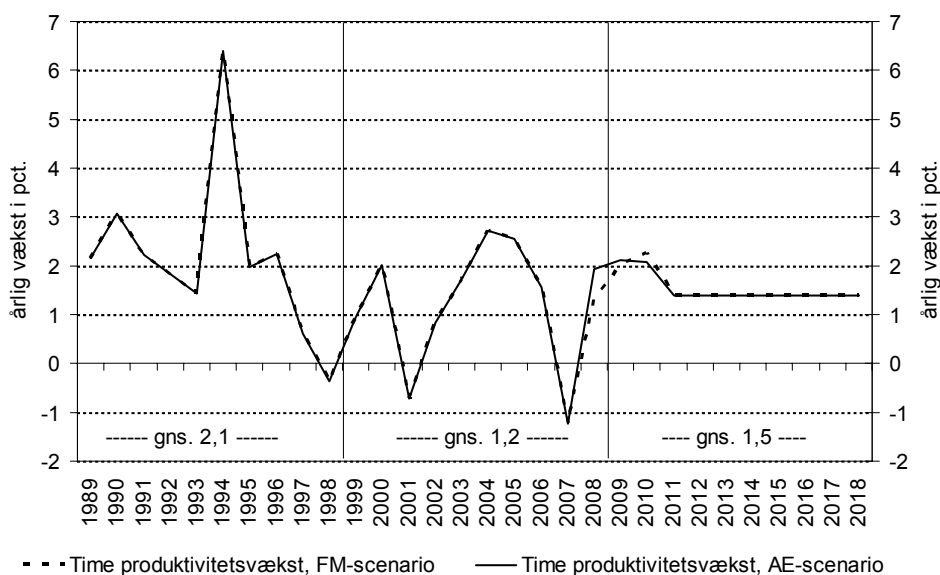
Det skal bemærkes, at et af de nye reformkrav, der ligger i 2015-planen, er, at den gennemsnitlige årlige arbejdstid ikke må komme ned under 2005-niveauet på trods af det befolkningsmæssige nedadgående pres.

Produktivitetsvæksten

Alt i alt bidrager arbejdsmarkedet markant anderledes til væksten de kommende ti år sammenlignet med de foregående ti år. At væksten ikke går helt bag om dansen, skyldes forudsætningen om, at produktivitetsvæksten de kommende ti år vil ligge lidt højere end de foregående ti år.

Hvor produktivitetsvæksten per arbejdstime i perioden 1998-2008 har ligget på gennemsnitligt 1,2 procent om året, så er det forudsat, at timeproduktiviteten vil vokse med 1,5 procent om året i perioden 1998-2018. Det viser figur A3. Det dækker over en højere produktivitetsvækst i årene 2008-2010, og at der for perioden 2011-2018 er forudsat en produktivitetsvækst på ca. 1,4 procent om året. De 1,4 procent følger Finansministeriets konjunktur-neutrale vurdering fra 2015-planen.

Figur A3. Vækst i timeproduktiviteten tre årtier



Kilde: AERådet pba. Danmarks Statistik og Finansministeriets 2015-plan.

Der kan være mange årsager til, at produktivitetsvæksten ikke har været prangende i periode 1998-2008. Vi har i denne periode haft en beskæftigelsesstigning på ikke mindre end 160.000 personer. Heraf forklarer et fald i arbejdsledigheden de 110.000, mens en stigende arbejdsstyrke forklarer ca.

50.000. Samtidig er den gennemsnitlige årlige arbejdstid steget med 26 timer for hver eneste beskæftiget på arbejdsmarkedet i gennemsnit.

Man kan ikke forvente, at de ekstra arbejdstimer er lige så effektive som de første, der bliver lagt i virksomhederne. Det vil trække gennemsnittet ned. Samtidig er en del af de nye job, særlig de senere år, blevet besat af grupper, der normalt har stået langt ned i køen til job. De har typisk et lavere uddannelses- og kvalifikationsniveau og vil derfor have et produktivitsniveau, der er lavere end dem, der er på arbejdsmarkedet i forvejen. Det vil også trække den gennemsnitlige produktivitet ned.

En forhøjelse af timeproduktivitsvæksten til 1,5 procent per år de kommende ti år er set i det lys derfor realistisk. Vi kommer samtidig ind i en periode, hvor der vil være afgang fra arbejdsmarkedet og et nedadgående pres på arbejdstiden.

Ser man bort fra 2007, har produktivitsvæksten i det nye årtusinde faktisk ligget på gennemsnitligt 1½ procent om året. Ser man isoleret på årene 2003, 2004, 2005 og 2006, har der været en gennemsnitlig produktivitsvækst på hele 2,1 procent. Dansk økonomi har altså ikke mistet evnen til at skabe produktivitsvækstrater omkring 2 procent. gennem flere år, hvilket giver håb om endnu højere produktivitsvækst fremadrettet.