

1. september 2008

## **NATIONALREGNSKAB, 2. KVT. 2008:**

### **SVAGT 1. HALVÅR 2008 PRESSER VÆKSTEN NED I 2008**

*Selvom der gik påske i væksten i 2. kvartal 2008, så viser de nye tal samlet set en meget svag vækst i 1. halvår 2008. Udviklingen tegner dårligere end både vores seneste prognose og den nyligt offentliggjorte Økonomiske Redegørelse fra regeringen. Selv med "normal" vækst i 2. halvår 2008 kommer den samlede vækst ikke over ½ pct. fra 2007 til 2008. Samtidig peger tallene på fald i beskæftigelse og arbejdsstyrke og dermed opbremsning på det danske arbejdsmarked.*

---

Den økonomiske vækst var 0,6 pct. i 2. kvartal 2008. Væksten skal ses i lyset af et *fald* i BNP på 0,8 pct. i 1. kvartal 2008. Danmarks Statistik angiver selv, at påskens tidlige placering i år (midt i marts) kan have flyttet vækst fra 1. til 2. kvartal 2008. Men ser man de to kvartaler under ét, peger tallene på svag *negativ* vækst de to første kvartaler.

Sammenlignet med vores konjunkturvurdering fra marts 2008<sup>1</sup>, har væksten udviklet sig betydeligt svagere i 1. halvår 2008. Der er ingen tvivl om, at vi kommer med en større nedjustering af væksten for 2008 i vores næste prognose. Samtidig må regeringens prognose, der ikke en gang har en uge på bagen, betegnes som forældet. Regeringen ventede i Økonomisk Redegørelse, august 2008 en samlet vækst på 1,1 pct. fra 2007 til 2008. Selv med en "normal" vækst omkring ½ pct. i hvert af de sidste to kvartaler, kommer den samlede vækst for hele 2008 ikke over ½ pct. på det nuværende datagrundlag. Bortset fra det offentlige forbrug, hvor særlige forhold kan trække væksten op, er det svært at få øje på de store væksttrækkere i 2. halvår 2008. Der er derfor risiko for, at væksten kommer under ½ pct. i år.

Samtidig peger de nye tal på et *fald* i beskæftigelsen fra 1. til 2. kvartal 2008 og dermed opbremsning af fremgang på arbejdsmarkedet. Beskæftigelsestallene er dog stærkt påvirket af strejken i den offentlige sektor i 2. kvartal 2008. Normalt kigger vi på den samlede beskæftigelsen ekskl. personer på orlov. Her viser tallene et fald i beskæftigelsen på hele 27.000 personer. Det store fald skyldes, at Danmarks Statistik har valgt at opfatte de strejkende

---

<sup>1</sup> Der var baseret på nationalregnskabstal for 4. kv. 2007

som personer på orlov. Det er lidt overraskende, at Danmarks Statistik har valgt at gøre det på den måde. Vi havde forventet en effekt på den gennemsnitlige arbejdstid i den offentlige sektor - ikke på beskæftigelsen i hoveder. Ser man på strejken i 1998, er der ingen ekstraordinær effekt på orlovs-personerne i nationalregnskabet.

Kigger man på beskæftigelsen inkl. personer på orlov, er der stadig tale om et fald i beskæftigelsen på 4.000 personer, heraf 6.000 personer i den private sektor. Sammenstilles beskæftigelsestallene inklusive personer på orlov med arbejdsløsheden, falder arbejdsstyrken med 12.000 personer fra 1. til 2. kvartal 2008. Meget tyder altså på, at en faldende arbejdsstyrke er med til at forklare, hvorfor arbejdsløsheden er blevet ved med at falde så meget. Vi har ikke tal for den gennemsnitlige arbejdstid i 2. kvartal 2008.

Tabel 1 viser de nye nationalregnskabstal og i sidste søjle er vist AErådets seneste prognose for dansk økonomi for 2008.

Tabel 1. Nationalregnskabstal nye tal og foreløbige tal (sæsonkorrigeret)

	1.kvt. 2008 -2.kvt. 2008	1. halvår 2007 – 1. halvår 2008	AE 2007– 2008
Pct.vis realvækst (kæde):			
Privat forbrug.....	0,3	2,1	1,9
Offentligt forbrug.....	0,1	0,4	1,6
Boliginvesteringer.....	-1,1	-0,7	-4,0
Maskininvesteringer, software mv..	1,1	2,6	5,0
Bygninger og anlæg ex. bolig.....	1,0	-0,3	0,0
Lagerinv. (inkl. diskrepans) <sup>1)</sup> .....	0,4 (0,7)	-0,1 (-0,2)	0,1 (0,1)
Eksport.....	1,5	2,3	4,1
- varer .....	2,2	0,1	3,0
Import .....	2,1	4,0	4,7
- varer .....	1,7	2,7	4,0
<b>BNP .....</b>	<b>0,6</b>	<b>0,3</b>	<b>1,4</b>
1000 personer:			
Ændret beskæftigelse <sup>2)</sup> .....	-27	24	<b>11</b>
<b>Ændret beskæftigelse inkl. orlov<sup>2)</sup></b>	<b>-4</b>	<b>37</b>	<b>-</b>
Ændret arbejdsstyrke .....	-35	-11	<b>-9</b>
<b>Ændret arbejdsstyrke inkl. orlov</b>	<b>-12</b>	<b>2</b>	<b>-</b>
Pct.			
Præsterede arbejdstimer.....	-	-	-0,1

Anm.: De første søjler er baseret på sæsonkorrigerede tal.

1) Bidrag til BNP-væksten.

2) Defineret som summen af den registrerede ledighed og NR-beskæftigelsen.

Kilde: Danmarks Statistik og AErådet.

Som anden søjle i tabel 1 viser, var 2. kvartal 2008 præget af positiv vækst i den indenlandske efterspørgsel, hvilket ikke mindst skyldes, at lagerinvesteringerne trak op, mens vækstbidraget fra udenrigshandlen trak ned.

Af tabel 1 fremgår:

- Det private forbrug steg 0,3 pct. Den positive vækst skal formentlig ses i lyset af påsken, jf. nedenfor.
- Det offentlige forbrug steg kun med 0,1 pct., hvilket skal ses i lyset af strejken i 2. kvartal 2008. Man må forvente en vis indhentning i 2. halvår 2008, fx på sundhedsområdet, mens der inden for pasning og pleje formentlig ikke vil være tale om den store indhentning
- Investeringerne i bygninger og anlæg udover bolig steg 1,0 pct., mens boliginvesteringerne faldt 1 pct. Der er altså stadig ikke tegn på, at nedturen for alvor er startet i bygge- og anlægssektoren, hvilket er noget overraskende i lyset af diverse indikatorer og faldet i boligpriserne. Statistikken på området er dog usikker.
- Investeringerne i maskiner, software mv. steg en smule, mens lagrene altså bidrog markant positivt til væksten i 1. kvartal 2008.

Udenrigshandlen gav et negativt bidrag til væksten i 2. kvartal 2008. Det dækker over:

- Eksporten steg samlet med 1½ pct. fra 1. til 2. kvartal 2008, heraf steg vareeksporten alene 2,2 pct.
- Importen steg samlet med 2,1 pct. fra 1. til 2. kvartal 2008, heraf steg vareimporten 1,7 pct.

Så handlen med varer bidrog altså positivt til væksten i 2. kvartal 2008, mens det var tjenesterne, der trak vækstbidraget fra udenrigshandlen i negativ. Det dækker især over, at eksporten af tjenester udover turisme steg mindre end importen af tjenester udover turisme.

### **Svag stigning i det private forbrug**

Det private forbrug steg med 0,3 pct. i 2. kvartal 2008, efter et fald på 1,1 pct. i 1. kvartal. Det viser tabel 2. Profilen er formentlig påvirket af påskens placering i år.

Udviklingen i det private forbrug i 2. kvartal dækker over et uændret forbrug af varer og en svag stigning i forbruget af tjenester, og danske turist

forbrug i udlandet trak op. For varerne trak anskaffelser af køretøjer ned, mens det øvrige vareforbrug trak op.

Tabel 2. Udviklingen i det private forbrug de seneste to kvartaler

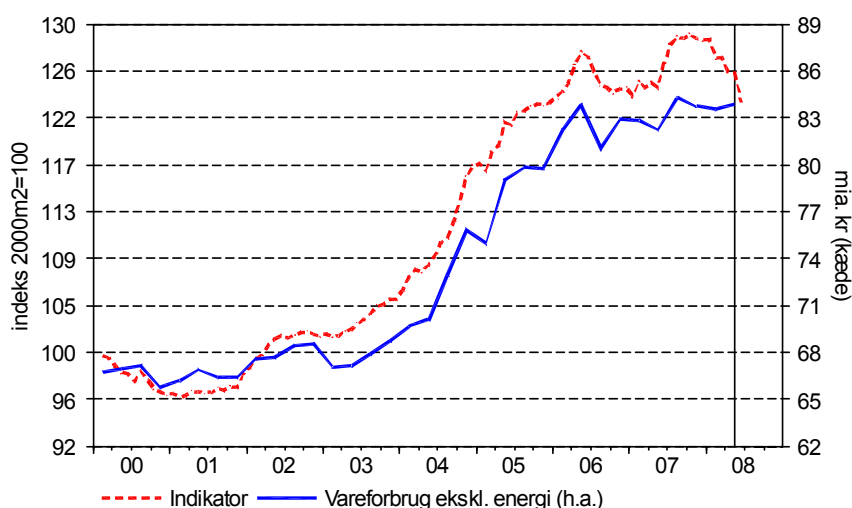
Pct. og pct.enhed	4. kv. 07 1. kv. 08		1. kv. 08 2. kv. 08		1. halvår 07 1. halvår 08	
	Vækst	Bidrag	Vækst	Bidrag	Vækst	Bidrag
<b>Privat forbrug i alt , heraf</b>	-1,1	-	0,3	-	2,1	-
Varer, heraf	-0,8	-0,4	0,0	0,0	1,2	0,6
Anskaffelse af køretøjer	-5,5	-0,7	-6,5	-0,8	-1,8	-0,2
Varige varer ekskl. køretøjer	-0,1	0,0	0,8	0,1	4,3	0,7
Halvvarige varer	0,4	0,1	1,2	0,3	4,2	1,0
Ikke varige varer	-0,2	-0,1	0,9	0,4	-0,4	-0,2
Tjenester	-0,8	-0,4	0,3	0,1	2,9	1,4
Udlændinges forbrug i DK	1,4	-0,1	-0,7	0,0	2,3	-0,1
Danskeres forbrug i udlandet	-5,1	-0,2	3,1	0,1	2,5	0,1
Foreninger, organisationer mv.	0,3	0,0	0,3	0,0	2,7	0,0

Anm.: Approksimativ dekomponering.

Kilde: AErådet pba. Danmarks Statistik.

Udvikling i vareforbruget forekommer en smule mere positiv i lyset af vores forbrugsindikator, der har peget på betydelig negativ vækst i 1. halvår 2008. Det viser figur 1, der sammenholder forbrugsindikatoren med det private vareforbrug. Samtidig peger nye tal for detailomsætningen og bilkøbet i husholdningerne på yderligere fald ind i 3. kvartal 2008.

Figur 1. AErådets forbrugsindikator



Anm.: Indikatoren er en vægtning af nyregistreringerne af biler i husholdningerne og mængdeindekset for detailomsætningen. Vægtene afspejler det relative forhold mellem forbruget af varer ekskl. energi og forbrugskomponenten ”anskaffelser af køretøjer”, som det opgøres i nationalregnskabet. Der er taget 3 mdrs. glidende gennemsnit af indikatoren. Den lodrette streg markerer overgangen fra nationalregnskabet. I de foreløbige tal er det ikke muligt at udskille privat forbruget af energi af det samlede vareforbrug, hvorfor det er antaget uændret fra 1. til 2. kvartal 2008 (sk).

Kilde: Danmarks Statistik og AErådet.

### Beskæftigelsen (nu inklusive personer på orlov) fordelt på erhverv

Tabel 3 viser beskæftigelsen (inklusive personer på orlov) det seneste kvartal og det seneste år. Beskæftigelsesfaldet i 2. kvartal 2008 er ifølge nationalregnskabet primært trukket af Handel mv., transport og kommunikation, hvor beskæftigelse faldt ca. 8.000 personer. Der var et lille fald inden for bygge- og anlægssektoren samt landbrug mv. Modsat var der stigning inden for offentlige og personlige tjenester og Finansiering, forretningservice mv.

Tabel 3. Udvikling i beskæftigelsen fordelt på erhverv (sæsonkorrigeret)

Ændring, 1.000 personer	4. kv. 07- 1. kv. 08	1. kv. 08- 2. kv. 08	1. halvår 07- 1. halvår 08-
<b>I alt</b>	<b>18</b>	<b>-4</b>	<b>37</b>
Landbrug mv.	2	-1	0
Industri, råstof og energi	-6	0	3
Bygge og anlæg	2	-1	2
Handel mv., transport og kommunikation	14	-8	18,5
Finansiering, forretningservice mv.	2	1	8
Offentlige og personlige tjenester	5	5	4,5
<b>Offentlig forvaltning og service (memopost)</b>	<b>0</b>	<b>2</b>	<b>1</b>
<b>Privat sektor</b>	<b>18</b>	<b>-6</b>	<b>36</b>

Anm.: Beskæftigelsesopgørelsen er eksklusive personer på orlov. Afrunding gør, at summen ikke nødvendigvis passer med totalen.

Kilde: AErådet pba. Danmarks Statistik.