

26. juni 2008

FALD I PRODUKTIVITETEN I 2007 OG FORTSAT FALD I ARBEJDSLØSHEDEN I MAJ 2008

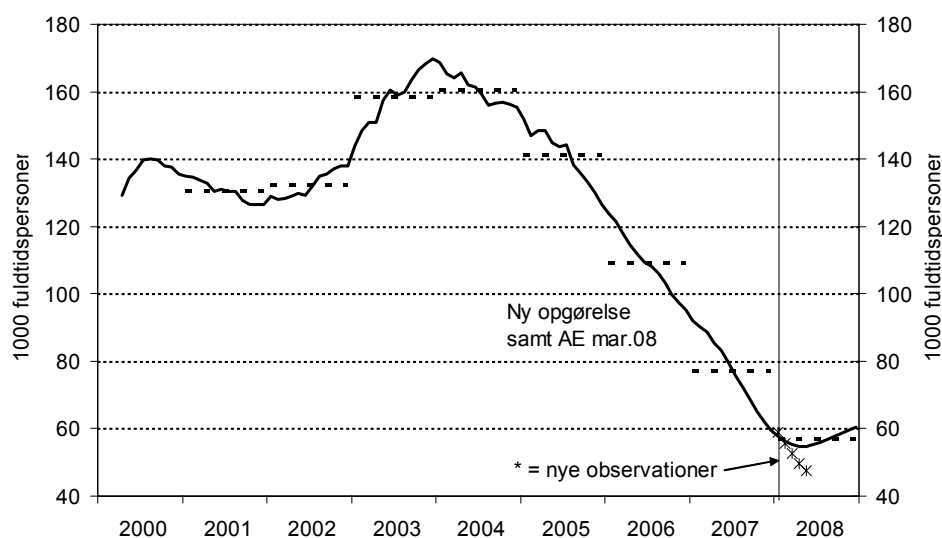
Resumé: *Arbejdsløsheden falder fortsat kraftigt. Alene fra april maj 2008 med 2.200 fuldtidspersoner. Der er nu kun 47.500 arbejdsløse i Danmark. På trods af udviklingen holder vi fortsat fast i at arbejdsmarkedet vender i løbet af 2008. Denne vurdering skal bl.a. ses i lyset af forventningerne om aftagende vækst både i år og næste år samt faldet i produktiviteten sidste år. Bortset fra offentlige og personlige tjenester havde alle erhverv sidste år en sløj produktivitetsudvikling. Arbejdsløsheden for de a-kasser, der traditionelt har været tilknyttet byggeriet, udviser en marginal stigning den seneste måned.*

Den sæsonkorrigerede arbejdsløshed faldt ifølge Danmarks Statistik med 2.200 fuldtidspersoner fra april til maj 2008 til kun 47.500 fuldtidspersoner, sæsonkorrigeret. Det svarer til, at ledighedsprocenten nu er helt nede på 1,7 pct. Udviklingen den seneste måned dækker over et fald i ledige dagpenge-modtagere (forsikrede) på godt 1.900 fuldtidspersoner og et fald i ledige kontanthjælpsmodtagere på godt 100 fuldtidspersoner.

Aktiveringen af forsikrede arbejdsløse er den seneste måned faldet marginalt. Udviklingen i aktiveringen bidrager derfor ikke til arbejdsløshedsfaldet fra april til maj 2008. Siden årsskiftet er aktiveringen i statslig regi faldet med ca. 600 fuldtidspersoner.

Styrken i arbejdsløshedsfaldet har været overraskende kraftigt. Vi havde forventet at se en gradvis opbremsning frem mod sommeren 2008, hvorefter der skulle ske en vending. Det viser figur 1 nedenfor, der sammenligner de nyeste tal med arbejdsløshedsudviklingen fra vores seneste prognose. Selvom om vi formentlig må nedjustere vores skøn for arbejdsløsheden for hele 2008, fastholder vi foreløbig, at der vil ske en vending på arbejdsmarkedet i 2. halvår 2008. I hvor høj grad, vendingen vil afspejle sig i ledighedstallene, kommer bl.a. til at afhænge af udviklingen i arbejdsstyrken, og om der kommer mere gang i aktiveringen af de arbejdsløse.

Figur 1. Arbejdsløshed, AErådets prognose og nye tal



Kilde: Danmarks Statistik og AErådets prognose marts 2008.

Vurderingen af vending på arbejdsmarkedet i 2. halvår 2008 skal bl.a. ses i lyset af informationerne omkring produktivitetsudviklingen sidste år, indikatorerne samt forventningerne til væksten i 2008.

Fald i produktiviteten i 2007

Tal offentliggjort i dag af Danmarks Statistik viser således, at produktiviteten faldt i dansk økonomi i 2007 med godt 1 pct. for den samlede økonomi og 1½ pct. for den private (markedsmessige) økonomi. Det betyder, at der i gennemsnit blev produceret mindre per arbejdstime i 2007 end i 2006. Det viser tabel 1.

Tabel 1. Udviklingen i produktionen per arbejdstime i alt og på erhverv

	2005	2006	2007	2000'erne	1990'erne
	----- årlig vækst i pct. -----				
Landbrug, fiskeri og råstofudvinding	5,0	-2,8	-10,7	1,1	9,7
Industri	1,1	5,1	0,9	2,7	1,8
Energi- og vandforsyning	-10,3	7,1	-13,1	0,1	4,0
Bygge og anlæg	-0,1	5,0	-2,3	-0,7	-1,3
Handel, hotel og restauration	4,0	-1,0	-1,7	0,9	3,2
Transport, post og tele	10,4	7,4	1,2	4,7	3,2
Finansiering og forretningsservice	0,2	-1,2	-0,3	-0,1	0,2
Offentlige og personlige tjenester	7,6	4,4	2,2	0,0	-1,2
Økonomien i alt	1,8	1,5	-1,1	1,1	2,0
Markedsmessig økonomi i alt	3,0	1,9	-1,5	1,3	2,0

Kilde: AErådet pba. Danmarks Statistik.

Det er ikke unormalt, at produktivitetsvæksten udvikler sig svagt mod slutningen af en højkonjunktur. Det skyldes bl.a., at virksomhederne er forsigtige

ge med at tilpasse beskæftigelsen til ændringer i produktionen. Derudover er svage grupper og udlændinge i stor stil kommet i beskæftigelse de senere år, og da de ikke kan forventes at have same produktivitet som dem, der allerede er ansat, trækker det også ned i produktivitetsvæksten. Samtidig kan der være gået ressourcer til oplæring af de nye medarbejdere, og endelig kan de danske virksomheder have hamstret arbejdskraft i 2007 pga. de mange meldinger om mangel på arbejdskraft.

Vi har endnu ingen ”hårde” tal for den økonomiske vækst i 2008, men langt de fleste indikatorer peger på lavere vækst end tidligere i det økonomiske opsving. Hvis ikke indikatorerne for væksten snyder, kan vi med den arbejdsmarkedsudvikling, vi har set indtil maj måned 2008, risikere, at produktiviteten fortsat udvikler sig sløjt i 2008.

Negativ eller svag produktivitetsvækst er ikke holdbart over en længere periode, hvis virksomhederne skal udbetale lønstigninger på et niveau, vi er vant til, klare sig i konkurrencen mod andre og samtidig tjene penge. I det lys bør vendingen på arbejdsmarkedet være under vejs. Det kan dog være, tilpasningen i første omgang i høj grad vil ske ved en reduktion af arbejdstiden, herunder omfanget af overarbejde. I givet fald kan der godt gå lidt længere tid, før vi ser det i beskæftigelses- eller arbejdsløshedstallene.

Tabel 1 viser også, at den sløje produktivitetsudvikling sidste år var et rimelig generelt fænomen for erhvervene i Danmark. Kun industrien, Transport, post og tele samt Offentlige og personlige tjenester formåede at fastholde en positiv produktivitetsvækst sidste år. Samtidig står det klart, at en del af de store fald i den samlede produktivitet kan henføres til Landbrug, fiskeri og råstofudvinding, samt Energi- og vandforsyning. Her faldt produktiviteten begge steder med mere end 10 pct. sidste år.

Lavere produktivitetsvækst i det nye årtusinde

Når man sammenligner den gennemsnitlige produktivitetsvækst for årene 2000-2007 med den gennemsnitlige produktivitetsvækst for 1990'erne, står det klart, at der samlet har været en nedgang i produktivitetsvæksten. Det skyldes dog bl.a., at vi både i 2001 og i 2007 har set direkte fald i produktiviteten. Ser vi på årene 2003-2005, lå produktivitetsvæksten for den samlede økonomi omkring 1,8 pct., mens den for den markedsmæssige økonomi var oppe på hele 2½ pct. – hvilket er højere end i 1990'erne.

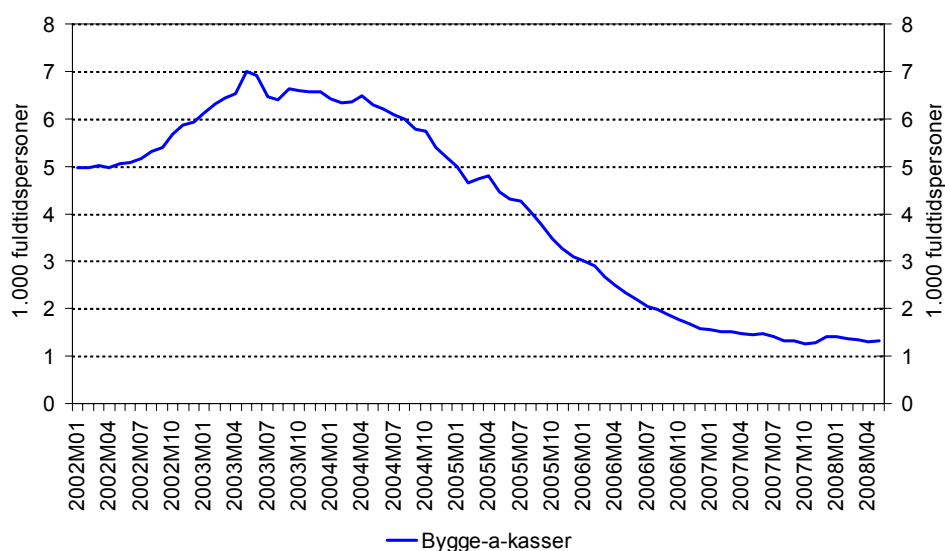
Transport, post og tele og Industrien har i 2000'erne formået at løfte produktivtetsvæksten sammenlignet med 1990'erne. Bygge og anlæg samt Offentlige og personlige tjenester har også klaret sig bedre, men har stadig vedvarende negativ eller svag produktivtetsudvikling. Den største produktivtetsnedgang mellem de to delperioder findes for Landbrug, fiskeri og råstofdudvinding. Men også Handel, hotel og restauration har haft en mindre produktivtetsvækst i det nye årtusinde.

Udviklingen i byggeriets a-kasser

Bygge- og anlægssektoren er et af de områder, hvor arbejdsmarkedet har været mest presset de senere år og hvor de fleste venter, at nye tider er i gang.

Ser man på udviklingen i arbejdsløsheden for de a-kasser, der traditionelt har været tilknyttet bygge- og anlægssektoren, peger udviklingen på opbremsning i ledigheden og en lille stigning den seneste måned, jf. figur 2. Arbejdsløsheden har dog nærmest ligget uændret de seneste ti måneder, og sammenlignet med maj sidste år er der fortsat tale om et lille fald. Det skal bemærkes, at 3Fs bygge- og anlægsgruppe ikke indgår i figur 2, da det med Danmarks Statistiks tal ikke er mulig at udskille dem selvstændigt fra 3Fs samlede ledighed.

Figur 2. Arbejdsløshedsudviklingen for byggeriets a-kasser.



Anm.: A-kasserne, der traditionelt har været knyttet op på bygge- og anlægssektoren, er Byggefagernes a-kasse (tidl. Blik og rør samt malerfaget og maritime), El-faget og Træ-Industri-Byg. Tallene for de seneste seks måneder er foreløbige. Disse er korrigeret for den forskel, der var mellem de foreløbige og endelige tal i samme måned året før.

Kilde: AErådet (sæsonkorrektion) pba. Danmarks Statistik.

Ser man på de enkelte bygge-a-kasser, har der siden årsskiftet været fald i arbejdsløsheden for byggefagenes a-kasse og for el-faget, mens der har været en lille stigning for Træ-Industri-Byg. Det viser tabel 2.

Tabel 2. Bygge-a-kassernes arbejdsløshed, sæsonkorrigeret

	Dec. 07 – maj 08	Maj 07 – Maj 08
	---- 1.000 fuldtidspersoner ----	
Byggefagenes a-kasse	-0,1	-0,2
El-faget	-0,1	0,0
Træ-Industri-Byg (TIB)	0,1	0,1
I alt bygge a-kasser	-0,1	-0,1

Anm.: Se figur 2.

Kilde: AErådet (sæsonkorrektion) pba. Danmarks Statistik.

Sammenlignet med maj sidste år er det kun Byggefagenes a-kasse, hvor arbejdsløsheden ligger lavere. Samlet har bygge-a-kasserne en arbejdsløshed på 1,6 pct. i maj 2008 (sæsonkorrigeret).

Samlet er der altså endnu ikke noget, der tyder på større vending for arbejdsløsheden i a-kasserne tilknyttet byggeriet. Når det er sagt, så kan arbejdsløsheden for a-kasserne tilknyttet byggefagene i starten af 2008 være påvirket negativt af dels den milde vinter og dels et fald i arbejdsstyrken. Hvad angår det sidste, så er antallet af forsikrede i bygge-a-kasserne faldet med knap 1.000 personer siden årsskiftet. Til sammenligning er arbejdsløsheden faldet med godt 100 fuldtidspersoner i samme periode.