

## KAPITEL 8

# Dårlige konjunkturer rammer nyuddannede hårdt

Ledigheden blandt nyuddannede er mere følsom over for ændringer i konjunkturerne end den generelle ledighed. I perioder med høj ledighed er ledigheden for nyuddannede således mere end det dobbelte af ledigheden for den uddannede arbejdsstyrke. Tendensen gælder for alle uddannelser, men især de tekniske uddannelser rammes hårdt af konjunkturerne. I kapitlet dokumenteres det desuden, at nyuddannede, der er uddannet under en lavkonjunktur, har en markant merledighed flere år efter uddannelsesafslutningen.

Når der er krise på arbejdsmarkedet, er det typisk de nyuddannede, der står bagerst i jobkøen. Forklaringen er, at det generelt er vanskeligere at finde job, hvis arbejdsmarkedserfaringen er lav. Kapitlet belyser nyuddannedes ledighedsrisiko, i hvor høj grad nyuddannedes beskæftigelsesmuligheder påvirkes af konjunkturerne, og hvilke uddannelser der er særlig hårdt ramt. Endelig undersøges det, om dimittendledighed påvirker den enkeltes lønforhold og beskæftigelseschancer på længere sigt.

## Dobbelt så høj ledighedsrisiko for nyuddannede

Figur 1 viser ledigheden for nyuddannede og ledigheden for alle i arbejdsstyrken med en erhvervskompetencegivende uddannelse. Som det fremgår, ligger ledigheden for nyuddannede markant over den generelle ledighed i alle årene siden 1980. Størrelsesforholdet vidner endvidere om, at ledigheden blandt nyuddannede til tider er dobbelt så høj som ledigheden for den del af arbejdsstyrken, der har de samme uddannelser.

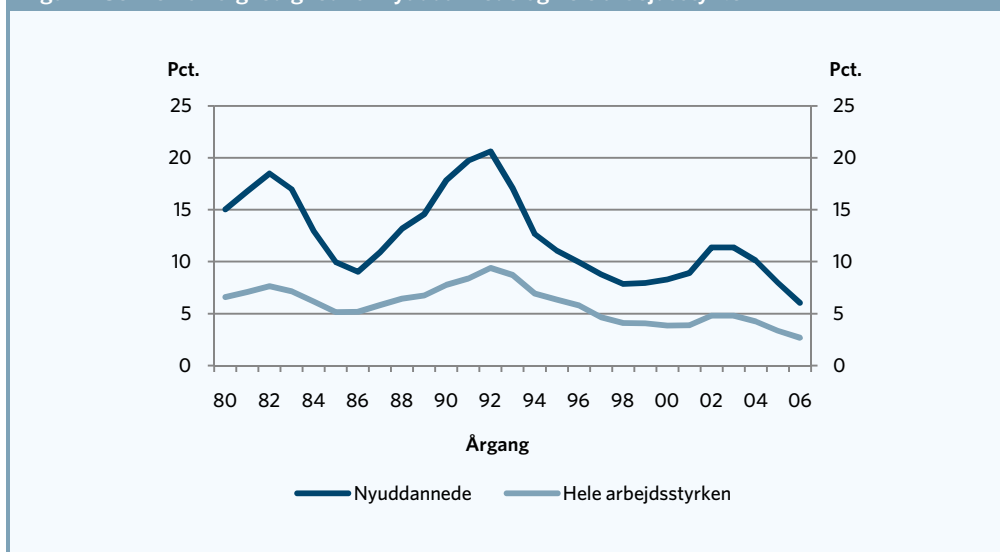
### Boks 1. Undersøgelse af dimittendledighed

AE har ud fra Danmarks Statistiks registerdata undersøgt ledigheden for nyuddannede, der afsluttede deres uddannelse i årene 1980- 2006. Analysen omfatter kun nyuddannede med erhvervsfaglige uddannelser, korte-, mellemlange- eller lange videregående uddannelser, mens der ses bort fra universitetsbachelor og forskere. Analysen er desuden betinget af, at de nyuddannede ikke er i gang med en ny uddannelse i dimittendåret.

Til at vurdere merledigheden blandt dimittenderne ses der på den gennemsnitlige årsledighedsgrad året efter endt uddannelse. Dette mål viser så at sige, hvor meget de nyuddannede har været ledige året efter de blev færdige, og målet vil være det samme som andelen af fuldtidsledige blandt nyuddannede. Årsledighedsgraden følger CRAM-ledigheden, hvilket betyder, at dagpengemodtagere samt arbejdsmarkedsparte kontanthjælpsmodtagere uden for aktivering indgår.

Når der i det følgende henvises til dimittendledighed, er der ikke tale om nyuddannede, der har modtaget dagpenge efter dimittendsats, men blot nyuddannede, der er ramt af ledighed ud fra en opgørelse af den gennemsnitlige årsledighedsgrad.

Figur 1. Gennemsnitlig ledighed for nyuddannede og hele arbejdsstyrken



Anm.: Figuren viser den gennemsnitlige årsledighedsgrad året efter endt uddannelse for nyuddannede og den gennemsnitlige ledighedsgrad i arbejdsstyrken for alle med enten en erhvervsfaglig uddannelse eller en videregående uddannelse. Figuren er fordelt på årgange således at "1980" viser den gennemsnitlige ledighedsgrad for nyuddannede og uddannede i arbejdsstyrken i 1981.

Kilde: AE på baggrund af Danmarks Statistiks registerdata (2008).

Ligesom den generelle ledighed svinger ledigheden for nyuddannede med konjunkturerne. Som det fremgår af figur 1, er ledigheden for nyuddannede imidlertid endnu mere følsom over for ændringer i konjunkturerne end den generelle ledighed. Det betyder, at de nyuddannede rammes hårdere, når konjunkturerne vender, hvilket bl.a. ses i perioden 1986-1993, hvor den generelle ledighed steg med omkring 3 procentpoint, mens ledigheden for nyuddannede steg med 10 procentpoint. Det faktum, at dimittendledigheden i hele perioden ligger over den generelle ledighed, og at dimittendledigheden er mere konjunkturfølsom, gør, at nyuddannede rammes hårdere i krisetider, som det ses i begyndelsen af 1980'erne, 1990'erne og i 2000'erne.

Den markante ledighed for dimittender i forhold til den uddannede arbejdsstyrke kan omregnes til en merledighed. I figur 2 ses det, at merledigheden blandt nyuddannede er markant højere i lavkonjunkturårene end under højkonjunkturårene. Under lavkonjunkturerne i begyndelse af 1980'erne

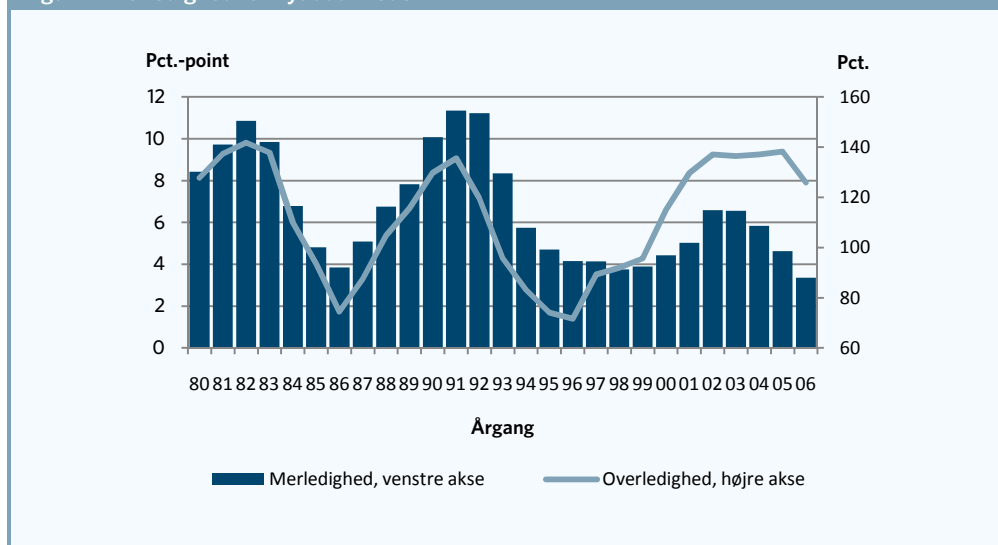
og 1990'erne lå merledigheden blandt nyuddannede på omkring 11 procentpoint, mens merledigheden i midten af 1980'erne og i slutningen af 1990'erne lå på 4 procentpoint.

Hvis man omregner merledigheden til procent, hvilket viser, hvor mange procent ledigheden er større blandt nyuddannede end ledigheden for arbejdsstyrken, så svarer merledigheden i 1992 til, at nyuddannede havde en merledighed på 120 procent. Dette fremgår af figur 2. Fordelen ved dette mål er, at det ligeledes tager højde for ledighedsniveauet, og ikke kun forskellen mellem nyuddannedes ledighed og den generelle ledighed. I 2001 lå merledigheden på 5 procentpoint. Det ser måske ikke ud af meget, men faktisk var den relative merledighed på 130 procent.

### Akademikere har højest ledighed, men korte uddannelser hårdest ramt

Generelt har dimittender med lange videregående uddannelser sværere ved at finde arbejde sammenlignet med de øvrige uddannelser. Figur

Figur 2. Merledighed for nyuddannede



Anm.: Merledigheden er udregnet som forskellen mellem den gennemsnitlige årsledighedsgrad for nyuddannede året efter endt uddannelse og den gennemsnitlige årsledighedsgrad for den del af arbejdsstyrken, der har en kompetencegivende uddannelse. Overledigheden angiver samme mål i procent. De nyuddannede er fordelt efter årgange.

Kilde: AE på baggrund af Danmarks Statistiks registerdata (2008).

3 viser, at nyuddannede fra en lang videregående uddannelse har en højere merledighed end de øvrige uddannelser, illustreret ved den stiplede linje.

Siden 1980 har merledigheden for akademikere ligget mellem 8 og 20 procentpoint, og i gennemsnit har akademikere haft en merledighed på 13 procentpoint. Når der ses isoleret på ledigheden, er det tydeligt, at de lange videregående uddannelser har oplevet den højeste ledighed blandt nyuddannede i hele perioden, nemlig en ledighedsgrad på 17,5 procent, hvilket svarer til, at næsten hver femte nyuddannet akademiker er ledig året efter endt uddannelse.

Omvendt har dimittender fra erhvervsuddannelserne ikke så høj en merledighed, når man ser på gennemsnittet siden 1980. Den gennemsnitlige merledighed for faglærte dimittender har ligget på 5 procentpoint – dvs. under det halve af akademikernes. Ses der i stedet på udsvingene i merledigheden, har både faglærte og korte videregå-

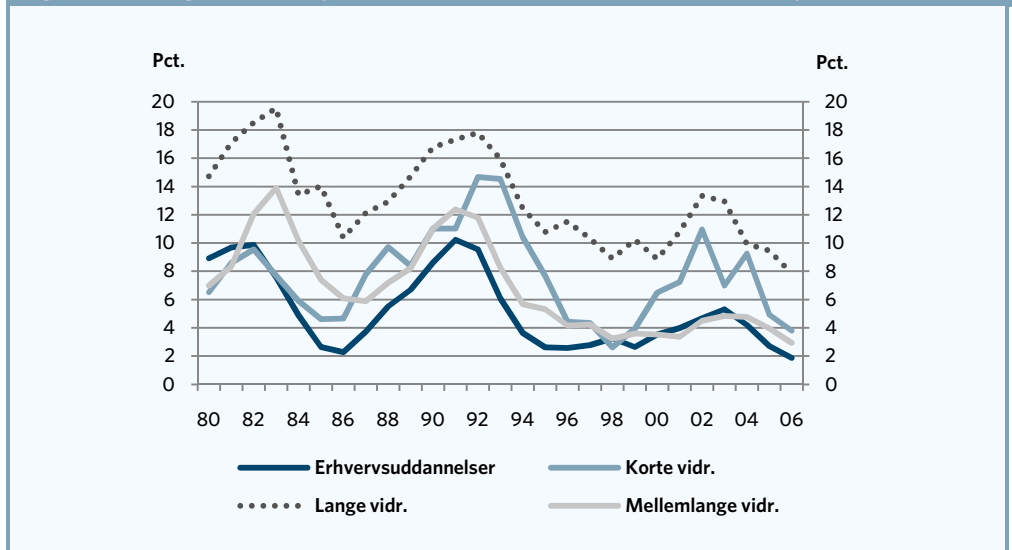
ende uddannelser oplevet store udsving gennem tiden i takt med de konjunkturmæssige ændringer. For de to uddannelser er forskellen mellem den højeste og laveste ledighed i perioden på 16-18 procentpoint, hvilket er større end udsvingene for de øvrige uddannelser.

Tabel 1 viser den gennemsnitlige ledighedsgrad fordelt over konjunkturerne mellem de forskellige uddannelser.

Når det gælder de korte videregående uddannelser er merledigheden endnu mere konjunkturfølsom end for nyuddannede akademikere og faguddannede. Som det fremgår af tabel 1, ligger merledigheden blandt dimittender med korte videregående uddannelser på knap 13 procent. Det svarer nogenlunde til niveauet på erhvervsuddannelserne og de lange videregående uddannelser.

Ledigheden blandt nyuddannede for de mellem-lange uddannelser er på niveau med erhvervsuddannelserne, når man ser på hele perioden. Det svarer til en gennemsnitlig ledighedsgrad på 10

Figur 3. Merledighed blandt nyuddannede 1 år efter endt uddannelse fordelt på uddannelser



Anm.: Merledigheden er udregnet som forskellen mellem den gennemsnitlige årsledighedsgrad for nyuddannede 1 år efter endt uddannelse og den gennemsnitlige ledighed for personer i arbejdsstyrken med en kompetencegivende uddannelse. Merledigheden er fordelt efter årgange. Kilde: AE på baggrund af Danmarks Statistiks registerdata (2008).

procent og en merledighed på 7 procent. Men målt på variationen i ledigheden blandt nyuddannede ligger de mellemlange uddannelser klart i bunden, da den gennemsnitlige ledighed for de mellemlange uddannelser ligger mellem 8 og 12 procent.

Målt på niveauet er ledigheden for nyuddannede højest på de lange videregående, men når

det gælder udsvingene, dvs. hvem der er hårdest ramt af konjunkturændringer, så er det erhvervsuddannelser samt de korte uddannelser, der er mest udsatte.

### Tekniske uddannelser er mest følsomme overfor konjunkturerne

Der er stor forskel på ledigheden for nyuddannede på de forskellige uddannelser - både når det

Tabel 1. Gennemsnitlig ledighedsgrad for nyuddannede fordelt på uddannelse

	Høj-ledighedsår	Lav-ledighedsår	Hele perioden	Standard-afv.	Udsving
	Pct.				Pct.point
Erhvervsudd.	15,3	8,7	11,7	4,6	16,2
Korte videreg.	16,4	10,0	12,9	4,5	17,5
Mellemlange videreg.	12,4	8,0	10,0	4,0	13,6
Lange videreg.	20,6	14,9	17,5	4,3	15,1
<b>Alle</b>	<b>15,4</b>	<b>9,4</b>	<b>12,2</b>	<b>4,1</b>	<b>14,6</b>

Anm: Tabellen angiver den gennemsnitlige årsledighedsgrad året efter endt uddannelse. "Høj-ledighedsår" dækker årene 81-84, 90-95 og 03-05, mens "Lav-ledighedsår" dækker årene 85-89, 96-02 og 06-07. "Standardafvigelsen" måler den typiske afvigelse inden for de årlige ledighedsgrader, mens "Udsving" viser forskellen mellem den højeste årsledighedsgrad og den mindste.

Kilde: AE på baggrund af Danmarks Statistiks registerdata (2008).

Tabel 2. Ledighed blandt nyuddannede for fordelt mellem uddannelseslængde

	Gns. i høj-ledighedsår	Gns. i lav-ledighedsår	Konjunkturfølsomhed
	Pct.	Pct.	Pct.
Elektrikere, faglært	16,7	3,4	68,7
Tømrere, snedkere m.fl., faglært	16,1	7,1	40,0
Frisører m.fl., faglært	13,2	6,4	38,9
<b>I alt for erhvervsuddannelser</b>	<b>15,3</b>	<b>8,7</b>	<b>30,8</b>
Datamatik, merkonomer m.fl. (KVU)	20,0	8,1	75,4
Akademikonomer, ejendomsmæglere m.fl. (KVU)	16,5	9,0	37,5
Laboranter (KVU)	13,3	7,5	30,4
<b>I alt for korte videregående uddannelser</b>	<b>16,4</b>	<b>10,0</b>	<b>27,1</b>
Diplomingeniører (MVU)	22,3	10,2	39,4
Bygningskonstruktører (MVU)	26,6	12,7	37,8
HD-uddannede (MVU)	2,3	1,2	35,3
<b>I alt for mellemlange videregående</b>	<b>12,4</b>	<b>8,0</b>	<b>24,0</b>
Civilingeniører (LVU)	19,2	9,6	37,1
Økonomer (LVU)	16,4	9,6	30,2
Jurister, statskundskab (LVU)	17,1	9,9	29,5
<b>I alt for lang videregående uddannelse</b>	<b>20,6</b>	<b>14,9</b>	<b>17,7</b>

Anm.: Tabellen viser den gennemsnitlige årsledighedsgrad året efter endt uddannelse. Høj-ledighedsår" dækker årgangene 80-83,89-94 og 02-04 mens "Lav-ledighedsår" dækker 84-88, 95-01 og 05-06. "Konjunkturfølsomhed" viser, hvor stor ledigheden er under høj-ledighedsårene i forhold den samlede gennemsnitlige ledighed for uddannelsen.  
Kilde: AE på baggrund af Danmarks Statistiks registerdata (2008).

gælder niveauet, og når det gælder udsvingene mellem konjunkturerne. De bagvedliggende tal viser, at det især er nyuddannede fra de tekniske uddannelser, der er hårdest ramt, når der kommer krise på arbejdsmarkedet – og det gælder uanset uddannelseslængde. For flere af de hårdest ramte uddannelser er mere end hver femte nyuddannet ledig i de år, hvor ledigheden er højest.

Tabel 2 viser den gennemsnitlige ledighed blandt

dimittender fordelt på år med høj eller lav ledighed for et udvalg af uddannelserne. Yderste kolonne i tabellen viser, hvor meget større ledigheden er i høj-ledighedsår sammenlignet med den gennemsnitlige ledighed for uddannelsen. Der er derfor tale om et mål for konjunkturfølsomheden i ledigheden for nyuddannede for den enkelte uddannelse. For en samlet liste over ledigheden blandt nyuddannede fordelt på uddannelse se bilagstabellen sidst i kapitlet.

Som tabellen viser, er det især elektrikere, tømrere og frisører, der har en høj dimittendledighed i år med høj ledighed. I gennemsnit har elektrikerens dimittendledighed ligget på knap 17 procent i lavkonjunkturårene. Ses der på konjunkturfølsomheden for elektrikere, tømrere og frisører, så angiver denne, at ledigheden i år med høj ledighed har ligget 40-70 procent over den gennemsnitlige ledighed.

På de korte videregående uddannelser er det datamatikere og merkonomer, der er de uddannelser, hvis ledighed er mest følsomme over for ændringer i konjunkturerne med en konjunkturfølsomhed på 75 procent. Det betyder, at ledigheden i år med høj ledighed er næsten dobbelt så høj som den gennemsnitlige ledighed for uddannelsen siden 1980. For akademikonomer og laboranter er det også markant sværere at få fodfæste på arbejdsmarkedet, når der er lavkonjunktur.

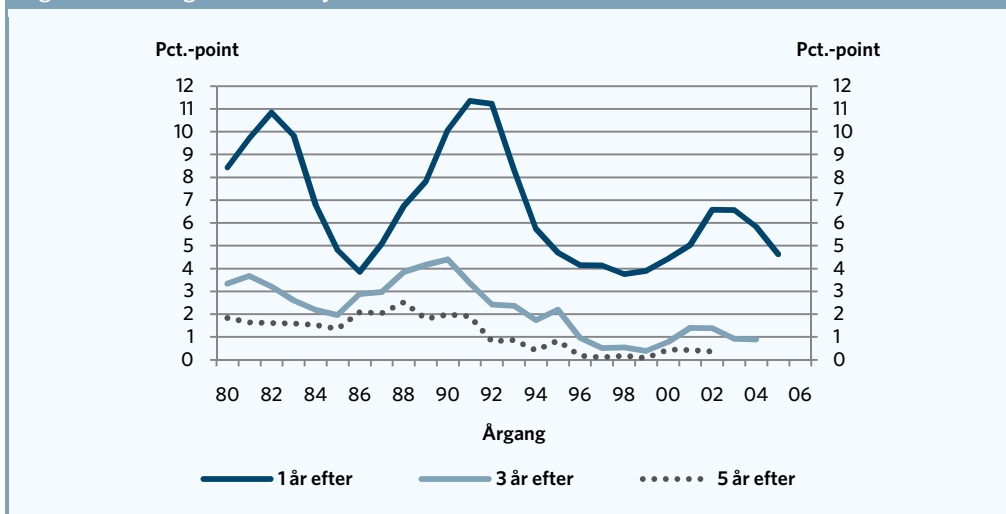
For de mellemlange uddannelser er det ligeledes de tekniske uddannelser, der er hårdest ramt af

kriser på arbejdsmarkedet. Blandt diplomingeniører og bygningskonstruktører er ledigheden i høj-ledighedsårene så massiv, at op mod hver fjerde nyuddannet går ledighed året efter de har afsluttet deres uddannelse. Dette er 40 procent højere end den generelle ledighed.

Inden for de lange videregående uddannelser er det især ingeniører og økonomers ledighed, der bliver påvirket af konjunkturerne. For disse uddannelser svinger ledigheden med 30-37 procent i forhold til gennemsnittet, det svarer til at op mod hver femte nyuddannede kandidat er uden arbejde.

En ting, der er vigtigt at huske på, er, at erhvervsuddannelserne rammes dobbelt af dårlige konjunkturer. Ikke nok med at de nyuddannede oplever, at det bliver mere vanskeligt at finde arbejde, så bliver det også sværere for de elever, der skal ud og finde praktikplads. Det er netop, hvad der sker i øjeblikket, idet 8.000 elever lige nu mangler en praktikplads, hvilket er det højeste niveau siden 2008.

Figur 4. Merledighed blandt nyuddannede fordelt efter antal år



Anm.: Figuren viser merledigheden for nyuddannede fra erhvervsfaglige og videregående uddannelse hhv. 1, 3 og 5 år efter endt uddannelse sammenlignet med alle uddannede i arbejdsstyrken samme år. De nyuddannede er fordelt efter dimissionsår.  
Kilde: AE på baggrund af Danmarks Statistiks registerdata (1980-2007).

## Høj ledighed rammer dimittender i flere år

Konjunkturerne har betydning for ledighedsrisikoen ét år efter endt uddannelse, men derudover kan uddannelsesetidspunktet ligeledes have læn-gerevarende effekter for den enkeltes ledighedsrisiko.

Figur 4 viser merledigheden blandt nyuddannede målt ét, tre og fem år efter endt uddannelse. Som det fremgår, er merledigheden helt frem til det femte år efter endt uddannelse påvirket af de økonomiske konjunkturer på afslutningstidspunktet. Årgang 1981, der dimitterede i en periode med relativ høj ledighed, oplevede en merledighed året efter endt uddannelse på knap 10 procentpoint, mens merledigheden tre år efter var på 4 procentpoint. Fem år efter var merledigheden på lidt over 1,5 procentpoint. Det er en markant merledighed sammenlignet med de efterfølgende årgange, der ikke oplevede nær så stor ledighed. Årgang 1998, der afsluttede deres uddannelse i et år med lav ledighed, havde en merledigheden ét år efter endt uddannelse på 4 procentpoint, mens merledigheden 3 og 5 år efter lå på hhv. 0,8 procentpoint og 0,2 procentpoint.

Samme tendens er gældende for de øvrige årgange, der færdiggjorde deres uddannelse i år med høj ledighed. Disse er mærket af en højere merledighed flere år efter, mens de nyuddannede, der blev færdige i år med relativ lav ledighed, har mindre merledighed i årene efter.

Selvom der er en merledighed for nyuddannede, der færdiggjorde deres uddannelse i lavkonjunkturår i op til fem år efter, så er effekterne ikke lige så markante som effekterne ét år efter. En forklaring på, at effekterne ikke er nær så store, når man kommer længere væk fra afslutningstidspunktet, skal findes i, at de nyuddannedes ledighed på dette tidspunkt også påvirkes af den aktuelle ledighed. Høj ledighed på afslutningstidspunktet vil trække i retning af høj ledighed fremover, fordi nyuddannede uden erhvervs erfaring alt andet lige er mindre attraktive for arbejdsgiverne. Den samlede effekt afhænger imidlertid ligeledes af, om de økonomiske konjunkturer har ændret sig i mellemtiden.

I tolkningen af figur 4 skal man holde sig for øje, at de årgange, der rammes af høj ledighed i en relativ lang lavkonjunktur, automatisk vil være påvirket 3 år efter, hvis økonomien endnu ikke er vendt. Der kan således være stor forskel på merledigheden tre og fem år efter to årgange som 1981 og 1984. Tre år efter 1981, nemlig i 1984, var der stadig høj ledighed, mens der tre år efter 1984, dvs. i 1987, var lav ledighed.

Tabel 3 viser den samlede merledighed opdelt på år med høj og lav ledighed. Opgjort på "høj-ledighedsår" og "lav-ledighedsår" er merledigheden dobbelt så høj for nyuddannede, der afsluttede deres uddannelse i år med høj ledighed, når det gælder ledigheden ét år efter afslutning. Tre år efter endt uddannelse er merledigheden i højle-

Tabel 3. Merledighed for nyuddannede i årene efter endt uddannelse

	Høj-ledighedsår	Lav-ledighedsår
	Procentpoint	
1 år efter endt uddannelse	8,7	4,8
3 år efter endt uddannelse	2,7	1,7
5 år efter endt uddannelse	1,3	0,9

Anm.: Tabellen viser den gennemsnitlige merledighed for nyuddannede hhv. 1, 3 og 5 år efter endt uddannelse. Kilde: AE på baggrund af Danmarks Statistiks registerdata (2008).

Tabel 4. Beskæftigelseserfaring fra første til femte år efter endt uddannelse

	Høj-ledighedsår	Lav-ledighedsår		Erfaringsstab
		Måneder	Pct.	
Erhvervsuddannelser	46,4	49,6	-3,1	-6,7
Korte vidr.	44,2	52,0	-7,8	-17,7
Mellemlange vidr.	48,5	52,1	-3,6	-7,4
Lange vidr.	40,7	45,7	-5,0	-12,4
Alle	46,4	50,0	-3,6	-7,8

Anm.: Tabellen viser medianerfaringen målt fra året efter endt uddannelse til det femte år efter. "Høj-ledighedsår" dækker årgangene 80-83, 89-94 og 02-04, mens "Lav-ledighedsår" dækker 84-88, 95-01 og 05-06. I Danmark Statistiks registerdata er det kun lønmodtagere, der har oplysninger om beskæftigelseserfaring. Derfor er nyuddannede, der var selvstændige, udeladt af tabellen.  
Kilde: AE på baggrund af Danmarks Statistiks registerdata (2008).

dighedsår en halv gang større end under lavledighedsårene, mens forskellen fem år efter er på en tredjedel. Selvom effekterne af at dimitttere under en lavkonjunktur bliver mindre og mindre, som årene går, så er der tale om klare og målbare effekter på de nyuddannedes ledighedsrisiko.

Som analyserne ovenfor har vist, påvirker ledighedsniveauet på afslutningstidspunktet de nyuddannedes beskæftigelsesmuligheder i årene fremover. Derfor må konjunkturerne også have en direkte effekt på den samlede beskæftigelseserfaring for de nyuddannede.

Målt fra første til femte år mister en nyuddannet typisk 3,6 måneders beskæftigelseserfaring, hvis vedkommende blev færdig i en periode med høj ledighed. Tabel 4 viser, at det især er nyuddannede fra korte videregående uddannelser, der mister beskæftigelseserfaring ved at dimitttere under lavkonjunkturer. En nyuddannet med en kort videregående uddannelse mister i gennemsnit 7,8 måneders beskæftigelse eller knap 18 procent. Akademikere mister ligeledes mange måneders beskæftigelseserfaring ved at dimitttere i perioder med høj ledighed, idet der er tale om 5 måneders erfaringstab svarende til 12 procent.

Nyuddannede er altså ikke kun ramt af krisen i det år, hvor de færdiggør deres uddannelse. Ovenstående

viser faktisk, at man kan se, at nyuddannede, der færdiggjorde deres uddannelse under krisen, er ramt af høj ledighed i op til 5 år efter.

### Ledighed koster dyrt på lønnen i mange år frem

En anden måde at belyse konsekvenserne af dimittendledighed er at se på, hvor meget det koster på den fremtidige løn at være uddannet direkte til ledighed. Derfor undersøges det her, hvilken effekt dimittendledighed har på lønnen fem år efter endt uddannelse, når der tages højde for den enkeltes arbejdsmarkedserfaring, uddannelsesretning, branche, køn og alder. Dette er udregnet for erhvervsuddannelserne og for de lange videregående uddannelser. Metoden er beskrevet i boks 2 sidst i afsnittet.

Løntabet blandt de erhvervsfaglige uddannelser er i gennemsnit 4 procent. Dette er vel at mærke den isolerede effekt af dimittendledighed på lønnen fem år efter færdiguddannelse, når der er taget højde for andre faktorer, der kan tænkes at påvirke den fremtidige løn, som f.eks. erhvervs-erfaring, uddannelsesretning, branche, køn, alder og herkomst samt baggrundsfaktorer som forældrenes uddannelse. Alt andet lige koster det således erhvervsfaglige dimittender et løntab på 4 procent, hvis de er ledige året efter uddannelsesafslutning.

Tabel 5. Effekter af dimittendledighed fem år efter endt uddannelse, erhvervsuddannelser

	Procentvis løntab
	Pct.
Transport (f.eks. chauffører, lufthavnsoperatører)	10,1
Teknik (f.eks. plastmagere, grafiske teknikere)	8,2
Handel/kontor (f.eks. salgsassistenter, bankrådgivere)	5,9
Service (f.eks. frisører, sikkerhedsvagter)	4,5
Jern (f.eks. smede, svejsere, cykelmekanikere)	4,2
Byggeri (f.eks. tømrere, snedkere, vvs-montører)	3,1
Sundhed (f.eks. SOSU-assistenter, fodterapeuter)	3,1
Levnedsmiddel (f.eks. slagtere, kokke, tjenere)	2,7
<b>Samlet effekt</b>	<b>4,0</b>

Kilde: AE på baggrund af Danmarks Statistiks registerdata (2008) og kørsler i STATA.

Når det gælder de enkelte uddannelser, er løntabet størst for transport- og teknikfagene, der har et løntab på 8-10 procent, mens tabet er noget mindre for levnedsmiddelområdet, sundheds- og byggefagene, der har et estimeret løntab på omkring 3 procent.

På de lange videregående uddannelser har dimittendledighed ligeledes store konsekvenser for lønnen. De nyuddannede, der gik direkte ud i

ledighed efter endt uddannelse, oplever markant lavere lønindkomst 5 år efter endt uddannelse. I gennemsnit er løntabet for nyuddannede akademikere på næsten 9 procent. Blandt samfunds- og naturvidenskaben er effekterne dog noget større, idet løntabet ved dimittendledighed for disse uddannelser ligger på 10-14 procent. Omvendt har dimittendledighed ikke lige så store konsekvenser for humanister og levnedsmiddeluddannelserne. I begge beregninger er det undersøgt, om der er

Tabel 6. Effekter af dimittendledighed fem år efter endt uddannelse, lange videregående

	Procentvis løntab
	Pct.
Samfundsvidenskab (f.eks. økonomer, jurister)	13,9
Naturfag (f.eks. biologer, kemikere)	10,1
Sundhedsvidenskab (f.eks. læger, farmaceuter)	7,7
Teknik (f.eks. civilingeniører)	7,1
Humaniora (f.eks. musik, dansk, retorik, sprog, historie)	4,4
Øvrige (pædagogisk, jordbrug, levnedsmiddel)	4,1
<b>Samlet effekt</b>	<b>8,6</b>

Kilde: AE på baggrund af Danmarks Statistiks registerdata (2008) og kørsler i STATA.

## Boks 2. Betydningen af dimittendledighed på løn og beskæftigelseschancer

Løntabet af dimittendledighed er estimeret i en statistisk model, der udover ledighed året efter endt uddannelse, også tager højde for erhvervs erfaring, køn, alder, bopæl, forældrenes uddannelse, etnicitet og branche. Løntabet er estimeret blandt nyuddannede i årene 1988-2002, der var fuldtidsansatte lønmodtagere fem år efter. Modellen for faglærte indeholder 252.000 observationer, mens modellen for lange videregående uddannelser bygger på 65.000 observationer.

Fordelen ved en statistisk model, at den adskiller effekten af dimittendledighed og andre faktorer, der kan tænkes at påvirke lønnen. Det er givet, at f.eks. erfaring, uddannelsesretning og branche påvirker lønnen ligesom dimittendledigheden gør, men i modellerne er effekterne isoleret. Resultaterne viser derfor, hvad der sker med lønnen alt afhængig af, om den enkelte er ledig efter endt uddannelse.

Man skal dog være varsom med at overtolke resultaterne. Inden for den økonomisk-statistiske litteratur taler man om uobserverbare effekter, når der laves statistiske modeller. Dette kan f.eks. være evner eller arbejdsmotivation, som man ikke kan måle direkte, men som påvirker både løn og beskæftigelseschancer. Det, at modellen ikke tager højde for disse uobserverbare effekter, kan betyde, at resultaterne bliver over- eller underestimeret. F.eks. kan det være, at det er andre faktorer end dimittendledighed, der påvirker lønnen. En nyuddannet, der har haft svært ved at klare studierne og måske har fået en dårlig eksamen, vil både være mere tilbøjelig til at være ledig efter endt uddannelse og til at have lav indkomst og dårligere beskæftigelseschancer fem år efter endt uddannelse. I disse modeller er forældrenes uddannelsesbaggrund blevet brugt som en indikator på den enkeltes evner.

forskul på løntabet afhængig af, hvornår de nyuddannede har færdiggjort deres uddannelse. Estimatet kan dog ikke med sikkerhed fastslå, at der er forskel på løntabets størrelse afhængig af konjunkturerne. Nyuddannede, der har færdiggjort deres uddannelse i et lavkonjunkturår og er ledige efter endt uddannelse, oplever hverken højere eller lavere løntab end ledige dimittender fra højkonjunkturårgange. Dette gælder både for erhvervsuddannede og nyuddannede fra lange videregående uddannelser.

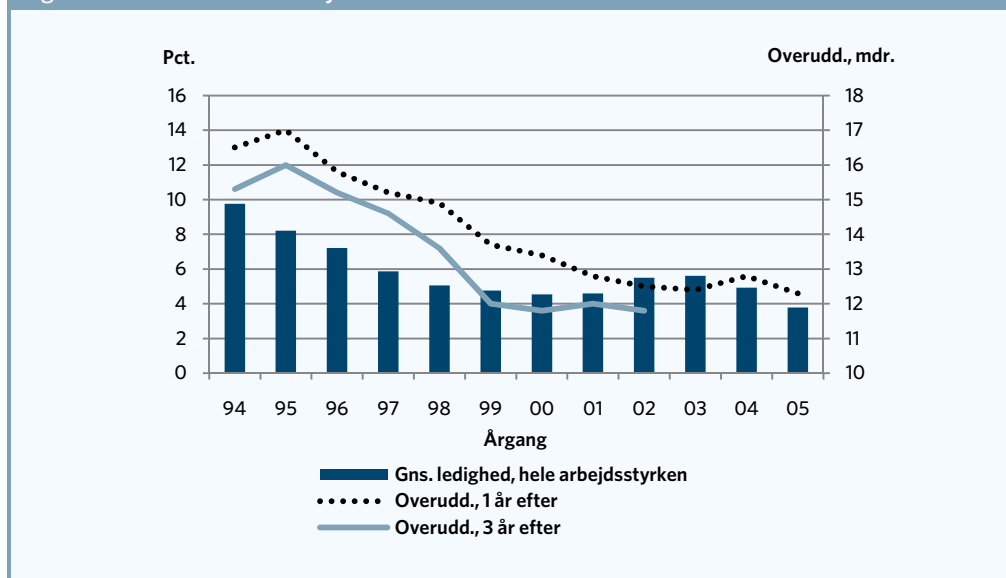
Andre empiriske undersøgelser af dimittendledighed har imidlertid fundet konjunkturmæssig variation i løntabet. Man har både fundet, at løntabet er større under lavkonjunkturer og mindre under højkonjunkturer. Arbejdsmarkedsstyrelsen fandt i 2003, at løntabet blandt nyuddannede akademikere, der var ledige efter dimission, er markant større, hvis uddannelsen færdiggøres under en lavkonjunktur. Forklaringen bag denne sammenhæng er, at dimittendledighed i forbindelse med en lavkonjunktur har større konsekvenser for den enkelte, idet der ofte er tale om længerevarende ledighedsperioder, da det er vanskeligere

at komme i beskæftigelse. En svensk analyse har for nylig fundet frem til den modsatte konklusion, nemlig at dimittendledighed medfører større løntab under højkonjunkturer. Forklaringen er her, at det er mindre "normalt" at være ledig under en højkonjunktur, hvilket sender et signal til arbejdsgiverne om, at den nyuddannede er mindre attraktiv.

### Nyuddannede accepterer job, som de er overkvalificerede til

Høj ledighed betyder, at det er sværere for de nyuddannede at finde arbejde. En afledt effekt af den høje ledighed kan derfor være, at nyuddannede søger job uden for deres kerneområde selvom det betyder, at den enkelte tager et job, som vedkommende er overuddannet til. På den måde kan konjunkturerne være med til at ødelægge strukturerne på arbejdsmarkedet. Når en færdiguddannet ingeniør kommer ud på arbejdsmarkedet, er det meningen, at vedkommende skal arbejde inden for faget og derigennem skabe produktivitet. Det, at eksempelvis ingeniører i stedet søger job som lokomotivfører, lærervikar eller taxachauffør, er derfor medvirkende til

Figur 5. Overuddannelse for nyuddannede



Anm.: Graden af overuddannelse er målt som forskellen mellem uddannelseslængden for en nyanset dimittend og den gennemsnitlige uddannelseslængde i den jobfunktion, som den pågældende varetager. Den gennemsnitlige uddannelseslængde pr. jobfunktion er regnet hvert år for alle beskæftigede, og viser derfor den typiske uddannelseslængde i jobbet. Figuren er opdelt på årgange og omfatter nyuddannede, der er i beskæftigelse og har oplysninger om jobfunktion. Uddannelseslængden er beregnet af Danmarks Statistik for hver enkelt uddannelse, som den normerede studietid for den aktuelle uddannelse samt for den adgangsgivende eksamen. Ledigheden i figuren vedrører året efter endt uddannelse.

Kilde: AE på baggrund af Danmark Statistiks registerdata (2008).

ændringer i strukturerne på arbejdsmarkedet. I sidste ende går både samfundet og den enkelte glip af den gevinst, som uddannelsen skulle have kastet af sig.

En måde at belyse overuddannelse på er at undersøge, om nyuddannede i arbejde har en højere uddannelse end normalt inden for jobbet. Figur 5 viser antal måneders overuddannelse for alle nyuddannede. Som man kan se, har nyuddannede året efter endt uddannelse generelt en længere uddannelse end normalt for de jobs, som de varetager. I gennemsnit har en nyuddannet 14 måneders overuddannelse i perioden 1994-2005. Som det fremgår, falder graden af overuddannelsen henover 1990'erne i takt med det økonomiske opsving.

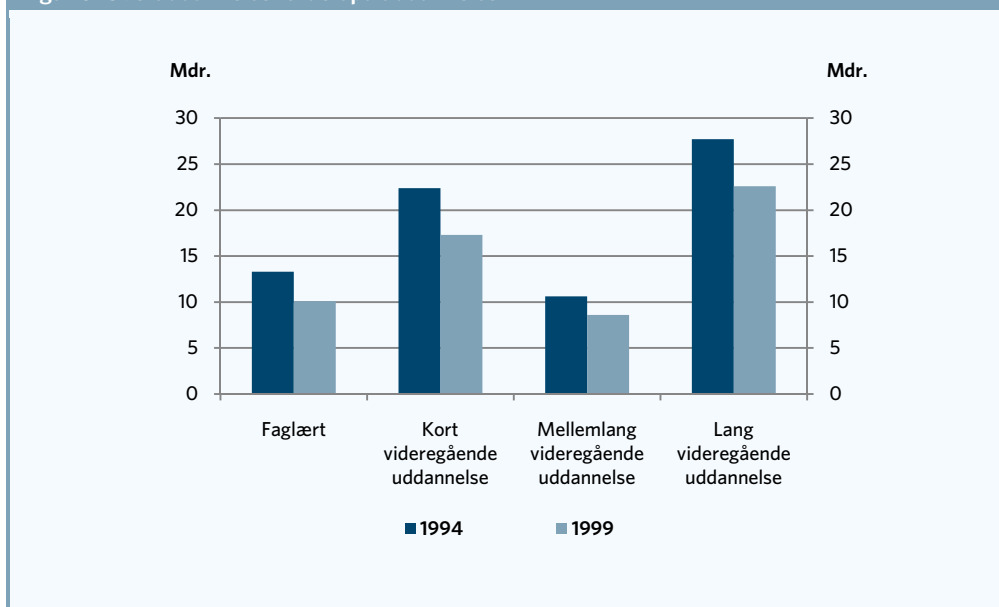
Dette tyder på, at den høje ledighed i begyndelsen af 1990'erne har fået de nyuddannede til at

søge arbejde, som de i virkeligheden var overkvalificerede til.

Samme mønster gør sig gældende, når man ser på overuddannelsen tre år efter uddannelsesafslutning, selvom den gennemsnitlige grad af overuddannelse er en smule mindre. Jo længere den enkelte har været uddannet, des bedre match bliver der mellem uddannelse og job. En forklaring kan være, at de nyuddannede efter nogle år har fundet det job, der passer til deres uddannelse.

I 2002-03, hvor ledigheden var stigende, så man ikke den stigning i graden af "overuddannelse", som man kunne forvente. Ganske vist er der tale om en lille stigning i overuddannelsen, men den er ikke markant. Forklaringen kan være, at ledigheden i 2002-03 ikke nåede op på et niveau, der var nær så højt som under lavkonjunktoren i begyndelsen af 1990'erne.

Figur 6. Overuddannelse fordelt på uddannelse



Anm.: Figuren viser antal måneders overuddannelse året efter endt uddannelse fordelt på og årgang. "1994" viser overuddannelsen for nyuddannede i arbejde i 1995.

Kilde: AE på baggrund af Danmark Statistiks registerdata (2008).

Der er stor forskel på graden af overuddannelse på de forskellige uddannelser. Figur 6 viser overuddannelsen året efter endt uddannelse fordelt på uddannelse for årgang 1994 og 1999. Graden af overuddannelse er størst for akademikere og mindst for erhvervsuddannelserne. Forklaringen er, at det er nemmere for personer med en høj uddannelse at finde et job, der ikke kræver så meget uddannelse. Man kan sige, at de højest uddannede har flere muligheder.

I 1994 havde en nyuddannet med en erhvervsfaglig uddannelse i gennemsnit en uddannelse, der var 13 måneder længere end normalen for de job, som de faglærte varetog. I 1999 var graden af overuddannelse faldet med 3 måneder, og et bedre økonomisk klima med lavere ledighed har gjort matchet bedre for de faglærte.

Faldet i overuddannelse er endnu mere markant for de korte og de lange videregående uddannelser, hvor graden af overuddannelse er faldet med

5 måneder fra 1994 til 1999. Dette tyder på, at jobsøgningen for dimittender med korte og lange videregående er særlig følsom over for konjunkturerne. Blandt nyuddannede med mellemlange uddannelser er der ikke nær så store udsving i overuddannelse.

Helt ned på enkeltuddannelser er det især de tekniske uddannelser, der oplever at må finde job uden for deres normale område. Tabel 7 viser overuddannelsen på udvalgte uddannelser i 1994. 1994 var overuddannelsen blandt maskinarbejdere på knap 1,5 år. Den faktiske uddannelseslængde for maskinarbejdere er 13,5 år, når der regnes med 9 år i grundskolen og 4,5 år på teknisk skole, men den typiske uddannelseslængde i befolkningen for personer med samme job, som de nyuddannede maskinarbejdere varetog, havde en uddannelseslængde på 12 år.

En vigtig pointe, når man taler om ledighed blandt nyuddannede, er, at uddannelse altid betaler sig.

Tabel 7. Overuddannelse på udvalgte uddannelser, 1994

	Faktisk uddannelseslængde for nyuddannede	Gns. uddannelseslængde for besk. i samme jobtype	Overuddannelse
	Antal år		
Maskinarbejder, faglært	13,5	12,0	1,4
Elektriker, faglært	13,5	12,2	1,3
Datamatik/merkonom, KVVU	14,3	12,5	1,8
Tekniker, KVVU	15,1	12,4	2,6
Bygningskonstruktør, MVU	15,5	12,8	2,7
Diplomingeniør, MVU	15,1	14,5	0,6
Arkitekt, LVU	17,0	15,3	1,7
Civilingeniør, LVU	17,0	14,7	2,3
Jura/statskundskab, LVU	17,0	15,3	1,7
Økonomi, LVU	17,0	13,7	3,3

Anm: Uddannelseslængden er beregnet af Danmarks Statistik for hver enkelt uddannelse, som den normerede studietid for den aktuelle uddannelse samt for den adgangsgivende eksamen.

Kilde: AE på baggrund af Danmarks Statistiks registerdata (2008).

AE har regnet på, at selv med lange ledighedsperioder efter endt uddannelse er uddannelse stadig en guldrandet forretning. Personer med en uddannelse i bagagen har nemlig markant højere indkomst og bedre arbejdsmarkedstilknøytning end personer uden uddannelse. Selv et par års ledighed ødelægger således ikke de gunstige gevinster af uddannelsen.

### Jobvalg under uddannelsesniveau koster i lønposen

Nyuddannede, der søger arbejde uden for deres normalområde, vil typisk opnå en lavere lønindkomst end normalt. Baggrunden er, at de nyuddannede ikke udnytter deres kompetencer i samme omfang som ellers ved at tage et job, som de er overkvalificerede til. En måde at måle konsekvenserne af disse karriereskift er ved at se på lønindkomsten for nyuddannede med samme uddannelser over forskellige perioder.

Nedenfor er lønindkomsten for fuldtidsansatte lønmodtagere undersøgt tre år efter uddannelsesafslutning. Der ses på de nyuddannede dimittender fra årgang 1992, der var ledige året efter, og på alle i årgang 1996. Gruppen af dimittender fra 1992 er valgt, fordi det netop er dem, der har været ramt af den massive lavkonjunktur i halvfemserne, mens årgang 1996 er en årgang af dimittender, der har haft lettere ved at finde et arbejde, der passer med deres kvalifikationer.

De nyuddannede tømrere, der blev færdiguddannet i 1992 og var ledige året efter, har typisk opnået en lønindkomst, der var 10 procent lavere tre år efter uddannelsesafslutning sammenlignet med årgang 1996. Den lavere løn er sket på trods af, at begge grupper er i beskæftigelse, så forklaringen må findes i andre faktorer, der indgår i løndannelsen, som f.eks. erhvervs erfaring. Alt andet lige giver det mindre erfaring at begynde sin karriere som ledig eller i et job, hvor man ikke udnyt-

Tabel 8. Typisk lønindkomst for nyuddannede tre år efter endt uddannelse

	Lønindkomst i 1995 for årgang 1992 (ledige året efter)	Lønindkomst i 1999 for årgang 1996 (hele årgangen)	Lønforskel
	Kr.	Kr.	Pct.
Tømrer/snedker, faglært	212.042,3	233.823,0	10,3
Elektriker, faglært	227.267,9	255.006,0	12,2
Datamatik/merkonom, KVU	226.535,8	280.590,0	23,9
Tekniker, KVU	227.023,6	266.205,0	17,3
Diplomingeniør, MVU	264.671,7	310.646,0	17,4
Bygningskonstruktør, MVU	244.796,6	279.064,0	14,0
Økonomi, LVU	246.744,9	339.964,0	37,8
Jura/statskundskab, LVU	243.786,5	305.585,0	25,3
Civilingeniør, LVU	267.656,7	333.074,0	24,4
Arkitekt, LVU	236.100,2	278.249,0	17,9

Anm: Tabellen viser den medianlønnen (dvs. den typiske indkomst) målt i 1999-priser for fuldtidsansatte lønmodtagere. Lønindkomsten i 1995 er fremskrevet ved hjælp af den faktiske lønstigning mellem 1995 og 1999 for hver uddannelsesgruppe.  
Kilde: AE på baggrund af Danmarks Statistiks registerdata (2008).

ter sine kompetencer. Samlet set viser tabel 8, at de, der ryger ud i ledighed under en lavkonjunktur direkte efter deres uddannelsesafslutning, ikke når at komme op på den samme løn, som dem, der uddannes under en højkonjunktur. Det har således længererækkende konsekvenser for den enkelte at blive færdiguddannet under en lavkonjunktur, hvis man bliver ledig.

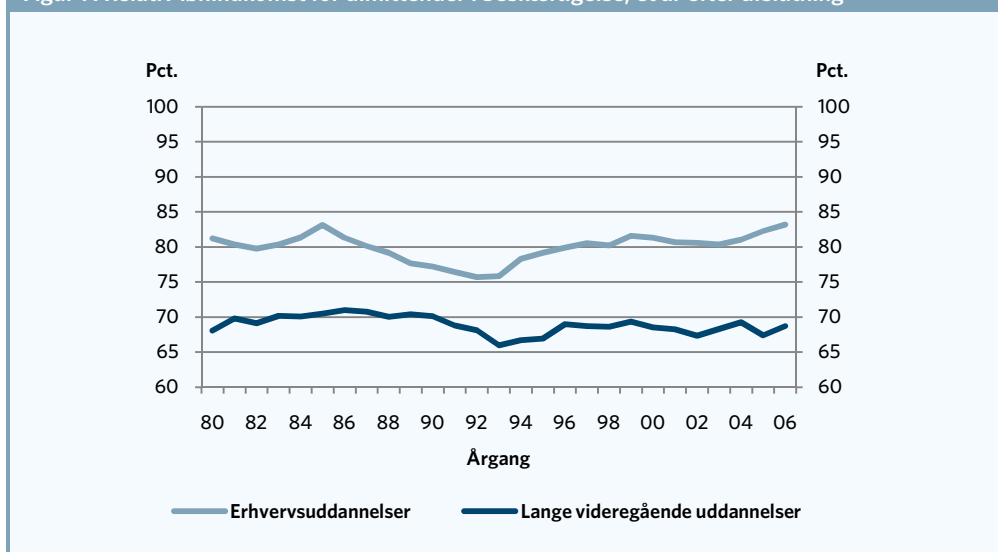
### Dårligere konjunkturer giver dårligere løn til dem, der finder arbejde

Ser man på de dimittender, der faktisk finder arbejde umiddelbart efter endt uddannelse, har konjunkturerne ligeledes en betydning. Det viser sig nemlig, at den løn, man som fuldtidsbeskæftiget dimittend kan forvente, også er påvirket af konjunkturerne. Dette ses i figur 7, der viser den relative markedsløn ét år efter endt uddannelse for erhvervsuddannede og personer med lange videregående uddannelser.

Siden 1980 har nyuddannede i fuldtidsbeskæftigelse med en erhvervsfaglig uddannelse i gennemsnit opnået en lønindkomst, der svarer til 80 procent af markedslønnen. Der er dog stor forskel på den relative markedsløn alt efter, hvornår de nyuddannede færdiggør deres uddannelse. I de år, hvor ledigheden er høj, er den relative markedsløn for nyuddannede markant lavere end gennemsnittet, hvilket blandt andet ses for årgang 1992, der året efter deres dimission – dvs. i 1993 – oplevede, at deres markedsløn udgjorde 75 procent af fuldtidslønnen for alle erhvervsuddannede. Bare fem år efter – i 1998 – hvor den danske økonomi befandt sig i en god beskæftigelsessituation, var den relative markedsløn steget til 80 procent.

De samme tendenser gør sig gældende for nyuddannede akademikere. I 1994 – dvs. et år efter årgang 1993 havde forladt universiteterne – var den relative markedsløn for nyuddannede med lange

Figur 7. Relativ lønindkomst for dimittender i beskæftigelse, et år efter afslutning



Amn.: Figuren viser lønindkomsten for nyuddannede året efter uddannelsesafslutningen set i forhold til markedsindkomsten for alle beskæftigede i samme år med samme uddannelse. Kun lønmodtagere i fuldtidsbeskæftigelse er medtaget.

Kilde: AE på baggrund af Danmarks Statistiks registerdata (2008).

videregående uddannelser 65 procent – det laveste niveau siden 1980. Under lavkonjunktoren i starten af 1980'erne fik nyuddannede akademikere ligeledes en markant lavere relativ markeds-løn end ellers, og der har således været tale om store konjunkturmæssige udsving i markeds-lønnen både for erhvervsuddannede og akademikere. I gennemsnit har den relative markedsindkomst for akademikere ligget på 69 procent siden 1980, og derfor opnår akademikere i gennemsnit en noget lavere startløn i forhold til de erhvervsuddannede.

Den lave relative lønindkomst for akademikerne skal ses i sammenhæng med akademikernes høje dimittendledighed. Nyuddannede akademikere har typisk sværere ved at få fodfæste på arbejdsmarkedet både, hvad angår indtræden på arbejdsmarkedet, men også når det kommer til match mellem kvalifikationer og job samt på det lønmæssige område. Tidligere AE-analyser har desuden vist, at indkomstprofilen for personer med lang videregående uddannelse er kraf-

tigt stigende helt frem til 50-års-alderen, mens faglærte allerede opnår en høj indkomst i 30-års-alderen.

Når det gælder lønnen fem år efter uddannelsesafslutning, er der ikke nær så stor forskel på de nyuddannedes løn og markeds-lønnen, og lønnen er generelt højere for dimittenderne. Siden 1981 har den relative markeds-løn for erhvervsfaglige dimittender ligget på 91 procent, mens den blandt dimittender med lange videregående uddannelser har ligget på 88 procent.

Der kan være flere årsager til den lavere løn blandt de dimittender, der finder arbejde i krisetider. Forklaringen kan dels være, at den enkelte har accepteret job, der kræver mindre kvalifikationer og derfor har en lavere aflønning. Forklaringen kan imidlertid også være, at overudbuddet af nyuddannede har presset lønnen nedad.

## Kriser ødelægger strukturerne på arbejdsmarkedet

Den høje ledighed blandt nyuddannede, når der er kriser på arbejdsmarkedet, betyder økonomiske tab – både for den enkelte og for samfundet. De nyuddannede går glip af den lønindkomst, som man ellers var stillet i udsigt, og samtidig får den enkelte ikke udnyttet den nye, tillærte viden. Dette betyder igen, at chancerne for at komme i beskæftigelse bliver mindre fremover, fordi den nyuddannede ingen erfaring har. Den viden, den nyuddannede fik fra uddannelsen, er hverken afprøvet og måske ude af trit med udviklingen i faget. Alternativt vil den enkelte måske acceptere et job, vedkommende er overkvalificeret til, hvilket betyder lavere løn end ellers og mangel på anvendelse af kompetencer.

Inden for flere uddannelser oplever de nyuddannede høj ledighed, når der er krise på arbejdsmarkedet. Konsekvensen er, at de nyuddannede risikerer at blive parkeret i ledighedskøen i stedet for at komme i gang med arbejdslivet. Det er det værste, der kan ske. At give folk en uddannelse er investering i fremtidig vækst og velstand. Samtidig ved vi, at Danmark på den anden side af krisen kommer til at mangle uddannet arbejdskraft. Derfor bør der prioriteres massivt i at sikre nyuddannede en god overgang fra uddannelse til beskæftigelse.

Selv når man tager højde for ledighed efter endt uddannelse, så er uddannelse en god forretning. Naturligvis betyder ledigheden, at såvel bruttoindkomst som disponibel indkomst vil være lavere end ellers i de år, hvor den enkelte er væk fra arbejdsmarkedet, men så snart den nyuddan-

nede kommer i beskæftigelse, går der ikke mange år, før den akkumulerede livsindkomst er højere for uddannede end for ufaglærte.

For samfundet betyder dimittendledighed ligeledes tab af indkomst. Den investering, uddannelsen har været, giver ikke det ventede afkast. Samfundet går glip af skatteindtægter fra de dimittender, der går ledige, og hvis dimittenderne er i arbejde i et job, som de er overkvalificerede til, så er skatteindtægterne mindre end ellers, fordi lønnen er lavere. Derudover mister samfundet produktivitet. Når der uddannes ingeniører, tømrere og maskinarbejdere, er det for at give viden og kompetencer til erhvervslivet til brug for produktion og udvikling. Kommer de nyuddannede kræfter ikke på rette hylde, går samfundet glip af investeringens afkast. Dimittendledighed ødelægger dermed strukturerne på arbejdsmarkedet. Kort sagt anvendes ressourcerne ikke på den mest optimale måde, og det koster dyrt for samfundet.

Der er derfor behov for en opprioritering af beskæftigelsesindsatsen over for nyuddannede. På beskæftigelsesområdet er der enighed om, at praktisk jobtræning er noget af det, der virker for at få nyuddannede ledige i arbejde. Tidligere har ordninger som jobrotation og isbryderordninger været anvendt sammen med den aktive arbejdsmarkedspolitik. Lignende tilbud er, hvad der er brug for i den nuværende situation. Ledige nyuddannede har ikke brug for mere uddannelse, men derimod job. Man må huske på, at uddannede ressourcer er en gylden mulighed, der ikke må gå til spilde. Produktet er færdiglavet – det skal bare udnyttes.

## Bilag: Ledighed blandt nyuddannede fordelt på uddannelse

**Tabel 9. Ledighed blandt nyuddannede for erhvervsuddannelser**

	Gns. i høj-ledighedsår	Gns. i lav-ledighedsår	Konjunkturfølsomhed
		Pct.	
Elektrikere	16,7	3,4	68,7
Tømrere, snedkere m.fl.	16,1	7,1	40,0
Frisører m.fl.	13,2	6,4	38,9
Slagtere, bagere	13,6	6,8	36,0
Murere, malere m.fl.	21,8	10,1	35,4
VVS-montører, tagdækkere m.fl.	17,8	9,2	34,8
Mekanikere m.fl.	15,8	7,9	33,9
Smede m.fl.	16,3	8,7	33,6
Maskinarbejdere m.fl.	16,2	8,8	30,6
Handelsuddannede	16,5	9,4	29,9
Mediegrafikere, fotografer m.fl.	23,6	12,9	29,7
Faglært øvrige, faglært	11,6	7,6	27,5
Landmænd, dyrepassere, gartnere m.fl.	11,8	7,6	26,9
Kokke, tjenere m.fl.	15,0	9,6	24,0
Kontoruddannede	15,1	9,8	21,8
Køkkenassistenter	22,4	15,7	21,1
SOSU-hjælpere	7,9	6,8	8,2
Tandklinikassistenter m.fl.	12,2	10,9	7,0
<b>I alt</b>	<b>15,3</b>	<b>8,7</b>	<b>30,8</b>

Anm.: Tabellen viser den gennemsnitlige årsledighedsgrad året efter endt uddannelse. "Høj-ledighedsår" dækker årgangene 80-83,89-94 og 02-04, mens "Lav-ledighedsår" dækker 84-88, 95-01 og 05-06. "Konjunkturfølsomhed" viser, hvor stor ledigheden er under høj-ledighedsårene i forhold den samlede gennemsnitlige ledighed for uddannelsen.

Kilde: AE på baggrund af Danmarks Statistiks registerdata (2008).

Tabel 10. Ledighed blandt nyuddannede for korte videregående uddannelser

	Gns. i høj-ledighedsår	Gns. i lav-ledighedsår	Konjunkturfølsomhed
		Pct.	
Datamatik, merkonomer m.fl.	20,0	8,1	75,4
Akademiøkonomer, ejendomsmæglere m.fl.	16,5	9,0	37,5
Laboranter	13,3	7,5	30,4
Maskinteknikere, byggeteknikere m.fl.	25,7	15,5	25,4
Multimediedesignere, tolke m.fl.	20,2	13,5	19,5
Farmakonomer, tandplejere m.fl.	16,4	11,4	18,0
Skuespillere, designere m.fl.	37,0	28,5	13,5
Landbrugsteknikere, agrarøkonomer m.fl.	6,7	5,0	11,7
Politibetjente, fængselsfunktionærer m.fl.	1,3	1,1	8,3
Fødevareteknologer, laboratorieteknikere m.fl.	15,9	14,0	6,7
<b>I alt</b>	<b>16,4</b>	<b>10,0</b>	<b>27,1</b>

Anm.: Tabellen viser den gennemsnitlige årsledighedsgrad året efter endt uddannelse. "Høj-ledighedsår" dækker årgangene 80-83,89-94 og 02-04, mens "Lav-ledighedsår" dækker 84-88, 95-01 og 05-06. "Konjunkturfølsomhed" viser, hvor stor ledigheden er under høj-ledighedsårene i forhold den samlede gennemsnitlige ledighed for uddannelsen.

Kilde: AE på baggrund af Danmarks Statistiks registerdata (2008).

Tabel 11. Ledighed blandt nyuddannede for mellemlange videregående uddannelser

	Gns. i høj-ledighedsår	Gns. i lav-ledighedsår	Konjunkturfølsomhed
		Pct.	
Diplomingeniører	22,3	10,2	39,4
Bygningskonstruktører	26,6	12,7	37,8
HD-uddannede	2,3	1,2	35,3
Sprog/formidling bach., MVU	9,6	5,5	31,5
Folkeskolelærere	14,4	8,2	30,9
Bioanalytikere	17,1	8,7	29,5
Socialrådgivere	15,8	10,1	24,4
Journalister, bibliotekarer	34,7	22,3	22,6
Pædagoger	13,2	9,4	18,9
Diætister m.fl.	24,6	19,3	15,0
Ergoterapeuter, fysioterapeuter	10,8	8,7	12,5
Sygeplejersker	1,8	1,4	12,5
Maskinmestre, skibsfører m.fl.	8,8	9,4	-4,3
<b>I alt</b>	<b>12,4</b>	<b>8,0</b>	<b>24,0</b>

Anm.: Tabellen viser den gennemsnitlige årsledighedsgrad året efter endt uddannelse. "Høj-ledighedsår" dækker årgangene 80-83,89-94 og 02-04, mens "Lav-ledighedsår" dækker 84-88, 95-01 og 05-06. "Konjunkturfølsomhed" viser, hvor stor ledigheden er under høj-ledighedsårene i forhold den samlede gennemsnitlige ledighed for uddannelsen.

Kilde: AE på baggrund af Danmarks Statistiks registerdata (2008).

**Tabel 12. Ledighed blandt nyuddannede for lange videregående uddannelser**

	Gns. i høj- ledighedsår	Gns. i lav- ledighedsår	Konjunktur- følsomhed
		Pct.	
Civilingeniører	19,2	9,6	37,1
Økonomer	16,4	9,6	30,2
Jurister, statskundskab	17,1	9,9	29,5
Øvrige (eks. officerer, bioteknologi, nanoteknologi)	7,8	5,1	21,9
Arkitekter	44,1	29,1	21,8
Sociologer, psykologer m.fl.	25,1	18,3	17,3
Matematikere, fysikere, kemikere m.fl.	23,3	17,2	17,1
Pædagogik (ex. masteruddannelser på DPU)	6,4	4,6	14,3
Jordbrugsvidenskab, veterinærvidenskab m.fl.	18,5	14,3	13,5
Tandlæger, farmaceuter	20,3	15,7	13,4
Humanister, teologer m.fl.	32,1	25,9	12,2
Læger	3,9	3,6	5,4
Kunstneriske uddannelser (ex. musik, billedkunst)	30,5	29,7	1,3
<b>I alt</b>	<b>20,6</b>	<b>14,9</b>	<b>17,7</b>

Anm.: Tabellen viser den gennemsnitlige årsledighedsgrad året efter endt uddannelse. "Høj-ledighedsår" dækker årgangene 80-83,89-94 og 02-04, mens "Lav-ledighedsår" dækker 84-88, 95-01 og 05-06. "Konjunkturfølsomhed" viser, hvor stor ledigheden er under høj-ledighedsårene i forhold den samlede gennemsnitlige ledighed for uddannelsen.

Kilde: AE på baggrund af Danmarks Statistiks registerdata (2008).



