

## Kapitel 9. Sociale uligheder i skolen og uddannelsessystemet

*Over 95 procent af en ungdomsårgang påbegynder en ungdomsuddannelse, men blot 80 procent gennemfører. Børnenes chance for at gennemføre en uddannelse og klare sig godt på uddannelsen er i høj grad afhængig af forældrenes sociale, uddannelsesmæssige og etniske baggrund. Karaktererne fra folkeskolens afgangsprøve er eksempelvis 1,5 karakterer højere, hvis forældrene har en lang videregående uddannelse, end hvis forældrene er ufaglærte. Også ved sandsynligheden for at få en uddannelse spiller forældrenes uddannelse en afgørende rolle. Risikoen for at stå uden en uddannelse som 25-årig er således syv gange så stor for et barn af ufaglærte forældre som for et barn, der kommer fra et akademikerhjem.*

Den velfærdsaftale, som blev indgået den 20. juni 2006, sætter sig som mål, at mindst 95 procent af en ungdomsårgang gennemfører en ungdomsuddannelse i 2015. I dag begynder over 95 procent af en ungdomsårgang på en ungdomsuddannelse, men kun 80 procent gennemfører.

Denne målsætning er meget ambitiøs. Skal den virkeliggøres, må man se nærmere på hvilke grupper, det er, der ikke gennemfører en ungdomsuddannelse. Man kan desuden med fordel se på hvornår i skoleforløbet, den udskilning begynder, som ender med, at nogle unge får en uddannelse, mens andre ikke gør det.

ÆRådet har de sidste par år gennemført flere analyser, der kan belyse disse forhold. Analyserne viser, at forskellene i skolepræstationer, skolevalg og uddannelsesforløb hænger tæt sammen med forældrenes uddannelsesmæssige, sociale og etniske m.v. baggrund. Forskellene i de unges baggrund viser sig således:

- Ved skolevalg: Skal barnet i offentlig eller privat skole, og hvilken skole skal man vælge
- I karakterpræstationerne
- Ved frafald inden afsluttet 9. klasse

- Ved valg mellem gymnasium, efterskole, 10. klasse efter 9. klasse
- I forhold til, om den unge får en uddannelse ud over folkeskolen.

I forbindelse med velfærdsaftalen er det besluttet, at målsætningen om, at 95 procent skal gennemføre en ungdomsuddannelse, bl.a. skal nås gennem

- at Kommunerne systematisk skal følge op overfor unge, der ikke er påbegyndt eller har afbrudt en ungdomsuddannelse,
- en tidlig indsats i folkeskolen og etablering af mentorordninger for særligt udsatte unge,
- en målretning af 10. klasse.

Desuden skal der ske en fornyelse af de erhvervsfaglige uddannelser og af produktionsskolerne.

Det er imidlertid vigtigt at følge udviklingen nøje for at vurdere, om disse tiltag er tilstrækkelige, eller om man bliver nødt til at tænke i helt andre baner, hvis man skal nå den ambitiøse målsætning, f.eks. en generel ret og pligt til uddannelse i 12 år.

AERådets analyser peger således i retning af, at der fortsat er tale om dybtgående forskelle i skolesystemet mellem unge fra forskellige samfundslag, og at udviklingen kun langsomt er gået fremad.

### Skolevalg

Det er ikke muligt ved registerundersøgelser at foretage landsdækkende analyser, der viser den sociale, etniske og uddannelsesmæssige baggrund for eleverne på alle klassetrin. Det skyldes, at elevernes CPR-numre først indberettes til Undervisningsministeriet (og derfra videre til Danmarks Statistik), når man når 8.-9. klasse, og der skal sendes oplysninger ind om deltagelse i og resultatet af afgangsprøve (og 8. klasses prøve).

Skolerne indberetter oplysninger om antallet af tosprogede børn på alle klassetrin, men disse kan ikke kobles med data vedr. den sociale m.v. baggrund.

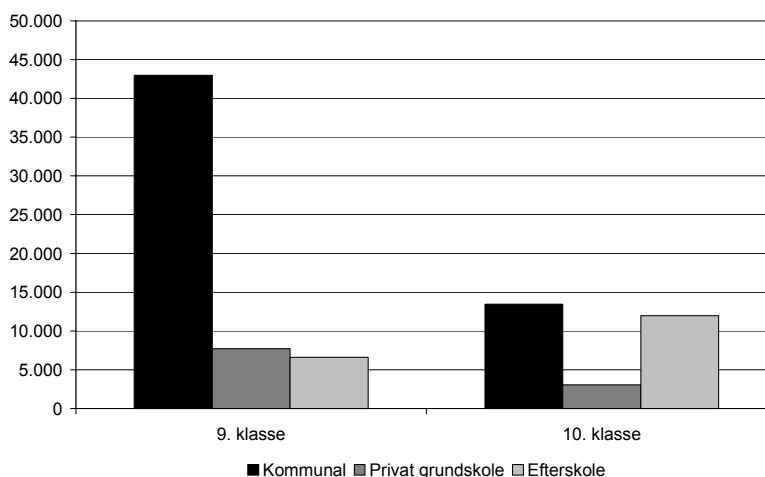
Undervisningsministeriet kommer bl.a. frem til, at der såvel i de frie grundskoler som i folkeskolen er 9,9 procent tospro-

gede elever, hvis man ser på alle klassetrin.

De analyser, AERådet har gennemført, er derfor alle sket med udgangspunkt i elevsammensætningen i 8.-9. (og evt. 10. klasse). Her er oplysninger om de enkelte elevers skoletilhørsforhold, klassetrin og karakterer ved afgangsprøve koblet med registerdata i Danmarks Statistik vedr. familieforhold, social baggrund, indkomst, forældrenes uddannelsesniveau, etnisk baggrund m.v. Men man kan ikke være sikker på, at forældrenes skolevalg for de børn, der begynder i skole i dag, er det samme som for de børn, der forlader folkeskolen. Figur 1 viser fordelingen af elever på skoleformer i 9. og 10. klasse.

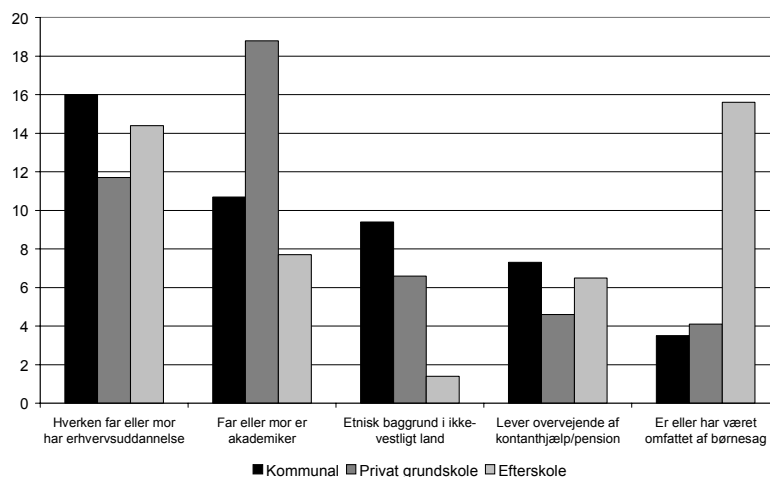
I 9. klasse går 74 procent af eleverne i kommunale folkeskoler. I 10. klasse er der færre elever i alt i grundskolen, bl.a. fordi en del af eleverne går videre i gymnasiet. På dette klassetrin er efterskolerne næsten lige så store som de kommunale folkeskoler. Figur 2 viser forskellene i elevsammensætning på 9. klassetrin.

Figur 1. Elever i forskellige skoleformer 2005



Kilde: AERådet på baggrund af IDA-registeret

**Figur 2. Baggrundsforhold for 9. klasse elever i forskellige skoleformer, procent**



Kilde: AErådet på baggrund af IDA-registeret

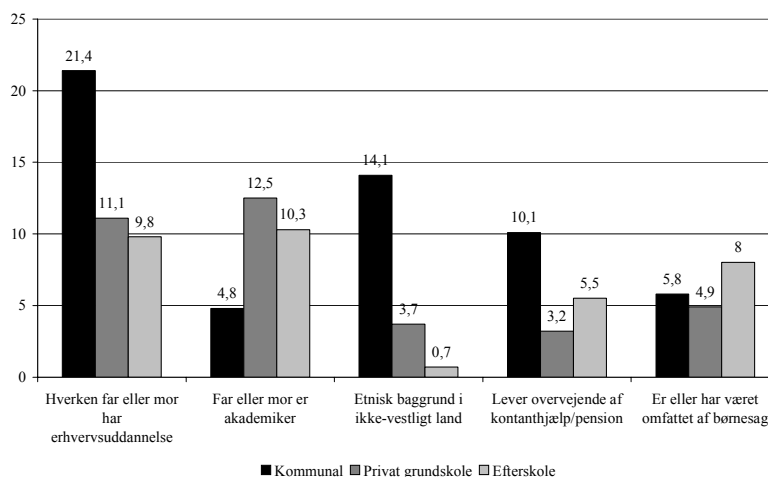
Det ses, at uddannelsesniveaut blandt forældrene er højest i de private grundskoler. Derimod er der meget få elever i privatskolerne, hvor forældrene er på kontanthjælp eller førtidspension.

nesag. Det skyldes, at en del kommuner benytter efterskoler som et alternativ til egentlig anbringelse. Derimod er der kun få elever i efterskolerne fra de etniske minoriteter.

Efterskolerne har en betragtelig andel af børn, der har været omfattet af en bør-

Figur 3 viser, at de sociale, etniske og uddannelsesmæssige forskelle skærpes,

**Figur 3. Baggrundsforhold for 10. klasse elever i forskellige skoleformer, procent**



Kilde: AErådet på baggrund af IDA-registeret

når vi når til 10. klasse. Det hænger naturligvis sammen med, at mange børn af veluddannede forældre er kommet direkte fra 9. klasse til gymnasiet.

Til gengæld kommer mange børn af ikke-uddannede forældre og børn fra de etniske minoriteter i de kommunale 10. klasser.

#### Valg af konkret skole

Skolevalget består ikke alene af et valg af skoleform, men også af valg af konkret skole. I flere år har man diskuteret faren for udvikling af "ghettoskoler", og dette er belyst i en særskilt AE-analyse.

I analysen blev børnenes hjemmebaggrund anset som svag, hvis mindst to af følgende forhold gjorde sig gældende:

- ingen af forældrene havde en erhvervsuddannelse,
- barnet boede ikke sammen med både far og mor,
- en af forældrene levede overvejende af kontanthjælp/førtidspension.

Omvendt blev hjemmebaggrunden betegnet som "stærk", hvis ingen af disse tre faktorer gjorde sig gældende.

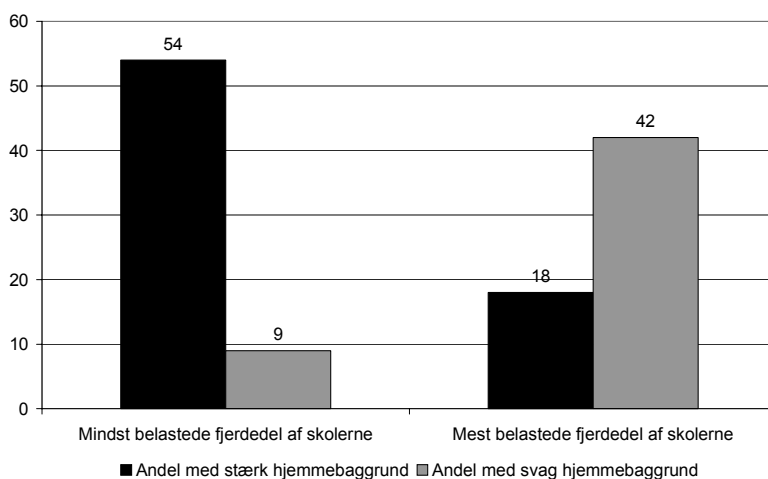
Det viste sig, at andelen af børn med stærk hhv. svag hjemmebaggrund var meget ulige fordelt på skolerne. Tager vi f.eks. Københavns kommune viser figur 4 fordelingen/elevsammensætningen dels i den fjerdedel af skolerne, som har færrest med svag hjemmebaggrund, dels i den fjerdedel som har flest.

Det ses, at den "sociale belastning" af skolerne er vidt forskellig. Analysen pegede desuden i retning af, at forskellene skolerne imellem var større i 2001 end for 20 år siden.

#### Hvordan klarer eleverne sig

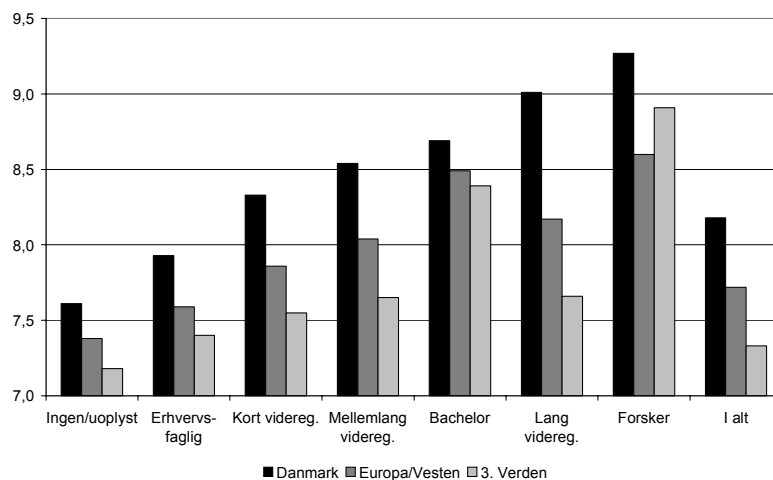
Familiens sociale og uddannelsesmæssige baggrund slår også igennem på elevernes skolepræstationer, hvis vi ser på karaktergennemsnittet ved folkeskolens afgangsprøve. Figur 5 illustrerer dette.

Figur 4. Social opdeling af skoler i København 2001, procent



Kilde: AERådet på baggrund af IDA-registeret

**Figur 5. Karakter i afgangsprøve 2002-2004, forældrenes uddannelse og etnisk baggrund**



Kilde: AErådet på baggrund af IDA-registeret

Det ses, at såvel familiens uddannelsesniveau som etnisk baggrund - alt andet lige - har betydning for, hvordan eleven scorer i folkeskolen. Også familieforhold (bor forældrene sammen) og indkomst spiller en rolle. Desuden scorer pigerne i gennemsnit bedre end drengene.

#### Frafald inden afsluttende prøve

Allerede inden 9. klasses eleverne går til afsluttende prøve, er der imidlertid indtil nu sket et frafald, som har en social skævhed.

I 2001 var der 8,4 procent af eleverne, som ikke kom til afgangsprøve. For en del af disse elever kunne man dog året efter registrere, at de var begyndt på en erhvervsfaglig uddannelse eller på 10. klasse, selv om de ikke havde afgangsprøve fra 9. klasse, jf. tabel 1.

Men tilbage var 4,6 procent af eleverne, som gik ud af skolen uden i det mindste at have 9. klasses prøve.

Blandt børn med etnisk baggrund i 3. verden var frafaldet inden afgang fra 9.

**Tabel 1. Elever uden afgangsprøve**

Elever uden afgangsprøve	
	Procent
Dropper ud uden afgangsprøve	4,6
Begynder erhvervs-uddannelse uden 9. klasse	2,6
Fortsætter i 10. klasse uden afgangsprøve	1,2
Har taget 9. klasses prøve eller går i gymnasiet	91,6

Kilde: AErådet på baggrund af IDA-registeret.

klasse på 9 procent, mens det var 4,3 procent for de øvrige børn. Tabel 2 viser sammenhængen mellem frafald og en række baggrundsforhold i familien for de børn, som ikke tilhører de etniske minoriteter.

Det ses, at det er de samme baggrundsforhold, som har betydning her, som i forhold til afgangskarakterer.

Der er siden gennemført en lovgivning, så disse børn nu skal til prøve i 9. klasse. Man må imidlertid frygte, at de grupper, som hidtil ikke er kommet til prøve, i vidt omfang placerer sig i den aller laveste ende af karakterskalaen. Hermed vil de socialt bestemte forskelle i karakterniveau slå endnu stærkere igennem.

#### Restgruppens størrelse og sammensætning

I 1990'erne var der et pænt fald i den andel af unge, som ikke får en ungdomsuddannelse - dvs. en studentereksamen

eller en erhvervsuddannelse. Dette fald er dog ophørt siden år 2000. Figur 6 viser denne udvikling.

Sikring af uddannelse til alle har stor betydning for den fremtidige velfærd. På den baggrund er det af betydning at se nærmere på hvilke grupper, det er, som ikke får en uddannelse ud over folkeskolen.

Dette er nærmere belyst i en analyse fra AErådet, hvor man har set på hvilken familiemæssige, social m.v. baggrund, de 25-årige havde, som hverken havde:

- en studentereksamen, HF eller lignende,
- en erhvervskompetencegivende uddannelse,
- var i gang med en uddannelse.

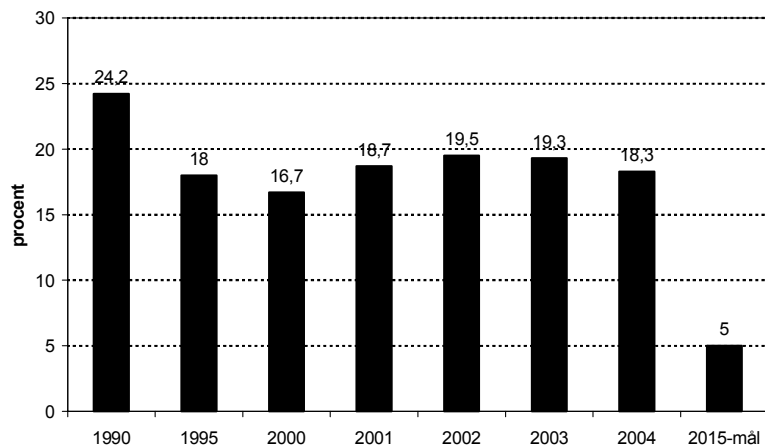
Der viser sig en klar sammenhæng mellem en række af de baggrundsforhold, undersøgelsen inddrager, og spørgsmålet

**Tabel 2. Frafald før 9. klasse, ekskl. børn fra etniske minoriteter, procent**

	Frafald før 9. klasse, ekskl. børn fra etniske minoriteter
	Procent
Drenge	4,7
Piger	3,2
Forældre bor ikke sammen	6,1
Forældre bor sammen	2,9
Ingen erhvervsuddannelse	10,8
Erhvervsfaglig uddannelse	4,0
Kort videreg. uddannelse	2,5
Mellemlang/bachelor	2,2
Lang videreg./forsker	1,2
Over 50 pct. af indkomsten fra kontanthjælp/førtidspension	19,4
25-50 pct. af indkomsten fra kontanthjælp/førtidspension	9,3
Modtaget kontanthjælp/førtidspension i øvrigt	10,9
Ingen modtagelse af kontanthjælp/førtidspension	3,2

Kilde: AErådet på baggrund af IDA-registeret.

**Figur 6. Andel af en ungdomsårgang der ikke får en ungdomsuddannelse, procent**



Kilde: Undervisningsministeriet

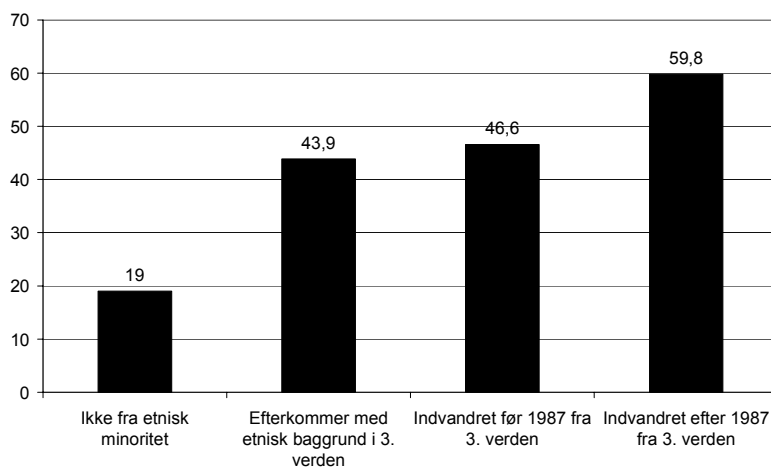
om den unge får/er ved at tage en erhvervsuddannelse.

Figur 7 viser således betydningen af den etniske baggrund. Figuren viser, at ikke alene mange indvandrede unge kommer i restgruppen, men også en betydelig del af efterkommerne.

Figur 8 viser betydningen af tidligt forældreskab. Det ses, at unge, der får barn, før de selv er 22 år, har tredobbel risiko for ikke at gennemføre en uddannelse.

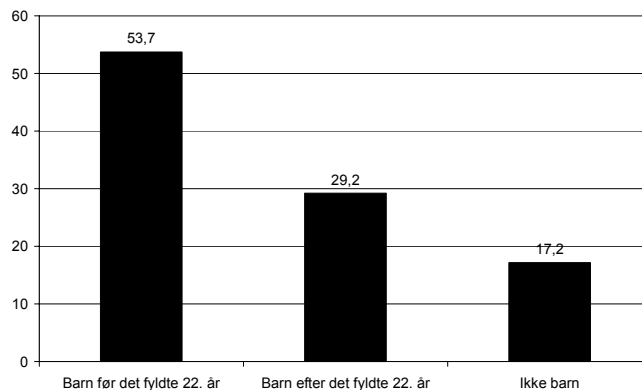
Figur 9 viser betydningen af forældrenes uddannelse. Det ses, at risikoen for, at den unge står uden uddannelse som 25-

**Figur 7. Risiko for at mangle uddannelse som 25-årig og etnisk baggrund, procent**



Kilde: AErådet på baggrund af IDA-registeret

**Figur 8. Risiko for at mangle uddannelse som 25-årig og evt. tidligt forældreskab, procent**



Kilde: AERådet på baggrund af IDA-registeret

årig, er ca. syv gange så stor, hvis man har ufaglærte forældre, som hvis man kommer fra et akademikerhjem.

Figur 10 viser, at unge fra familier, der overvejende lever af sociale ydelser, har fordoblet risiko for ikke at få en uddannelse.

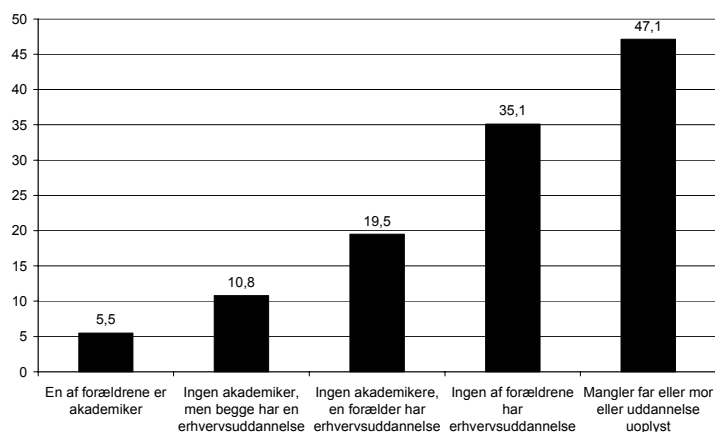
Endelig viser figur 11, at unge fra familier, hvor forældrene bor hver for sig, har dobbelt så stor risiko for at komme i "rest-

gruppen" som unge, hvis forældre bor sammen.

En samlet regressionsanalyse viser, at de to forhold, der har størst betydning, er forældrenes uddannelsesniveau og spørgsmålet, om man evt. har fået barn i en tidlig alder.

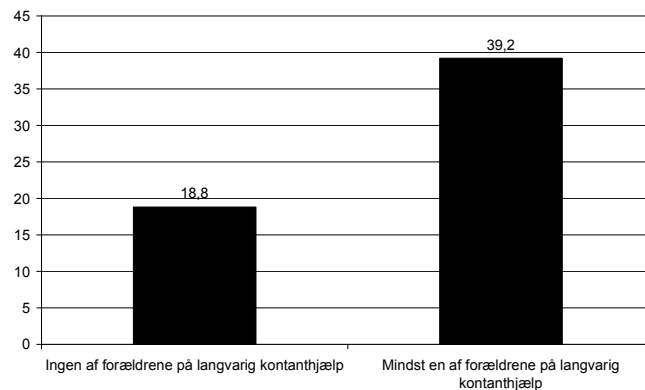
For at undersøge udviklingen de senere år er der for hver person i 1981, 1996 og 2001 opgjort et antal "risikofaktorer",

**Figur 9. Risiko for at mangle uddannelse som 25-årig og forældrenes uddannelse, procent**



Kilde: AERådet på baggrund af IDA-registeret

**Figur 10. Risiko for at mangle uddannelse som 25-årig og modtagelse af sociale ydelser, procent**



Kilde: AErådet på baggrund af IDA-registeret

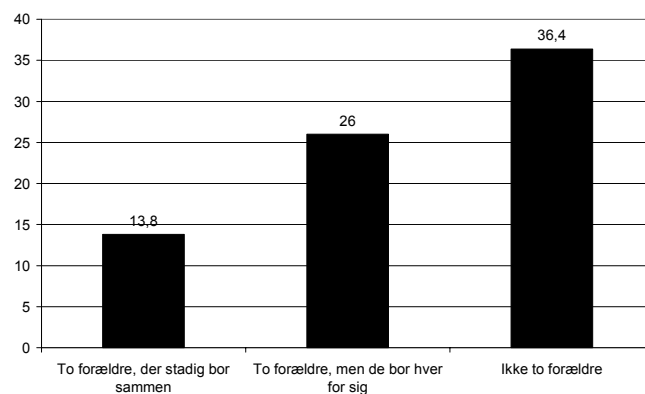
hvor følgende forhold hver tæller som én risikofaktor:

- den unge er selv blevet forælder tidligt,
- ingen af forældrene har en erhvervsuddannelse,
- en af forældrene er på langvarig kontanthjælp,
- forældrene bor ikke sammen,
- forældrene bor i etagebyggeri.

Herefter viser figur 12, hvordan risikoen for at komme i restgruppen har udviklet sig i forhold til antal "risikofaktorer". Ved udarbejdelsen af figuren er der set bort fra unge fra etniske minoriteter, fordi disse kun udgjorde en meget lille andel af de unge i 1981.

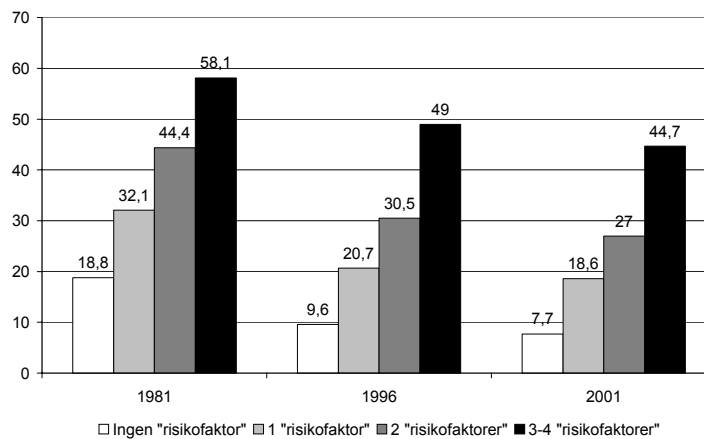
Figuren viser, at der især er unge, der ikke har nogen "risikofaktorer", der har fået gavn af udviklingen de sidste 20 år. For dem er risikoen for ikke at "komme på

**Figur 11. Risiko for at mangle uddannelse som 25-årig og familieforhold, procent**



Kilde: AErådet på baggrund af IDA-registeret

**Figur 12. Risiko for at mangle uddannelse som 25-årig og antal "risikofaktorer" - ikke unge fra etniske minoriteter, procent**



Kilde: AErådet på baggrund af IDA-registeret

uddannelsestøget" reduceret med 59 procent. For unge med tre eller flere "risikofaktorer" er risikoen kun reduceret med 23 procent. Eller sagt på en anden måde: I 1981 var sandsynligheden for, at unge med tre eller flere "risikofaktorer" ikke fik uddannelse/studentereksamen tre gange så stor som for unge uden "risikofaktorer". I 2001 er sandsynligheden for, at unge

med tre eller flere "risikofaktorer" ikke får uddannelse/studentereksamen seks gange så stor som for unge uden "risikofaktorer".

Med andre ord: Uddannelse regnes normalt som et middel til at udligne social ulighed. Men faktisk er den sociale ulighed i uddannelsessystemet de senere år ikke blevet mindre, men snarere større.