

Kapitel 3. Fattigdom og lavindkomst

Benyttes samme fattigdomsgrænser, som bl.a. OECD anvender, kan antallet af fattige opgøres til 260.000 personer i 2004. Heraf er ca. 50.000 børn, svarende til omkring 4 procent af alle børn, mens det kun er omkring 1 procent af de ældre over 59 år, der lever i fattigdom. Siden midten af 1990'erne er der sket en stigning i antallet af fattige. Alene fra 2001 til 2004 er der blevet 45.000 flere fattige. Selvom der er en forholdsvis stor indkomstmobilitet i Danmark, er det omtrent en fjerdedel af de fattige i 2004, der har været fattige i mindst tre sammenhængende år. Samtidig viser analysen, at antallet af personer, der har været fattige i mindst tre sammenhængende år, er steget forholdsvis kraftigt i de seneste år. I kapitlet præsenteres alternative metoder til opgørelser af fattigdommen, og der gives et bud på hvilke elementer, der bør medtages i en officiel fattigdomsgrænse, som AErådet anbefaler der udarbejdes.

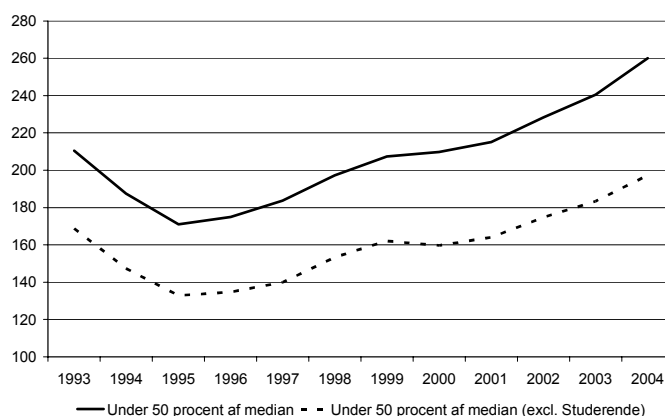
Udvikling i antallet af fattige

Opgørelser over omfanget af fattigdom i Danmark må nødvendigvis basere sig på en præcis definition af, hvad man forstår ved fattigdom. I Danmark har vi imidlertid ikke nogen officiel fattigdomsgrænse, og det er derfor ikke oplagt hvilken fattigdomsdefinition, man bør anvende ved sådanne opgørelser. En hyppigt anvendt metode er at definere fattige som personer, der har en indkomst, der er under halvdelen af den typiske indkomst (medianindkomsten). Denne definition an-

vendes f.eks. af OECD og er også benyttet i den seneste vismandsrapport fra efteråret 2006. Anvendes denne fattigdomsgrænse på lovmodellens datagrundlag, kan antallet af fattige i 2004 opgøres til 260.000 personer, mens antallet af fattige var 211.000 personer i 1993 - dvs. en stigning på knap 50.000 personer i perioden. Se boks 1 for en nærmere beskrivelse af opgørelsesmetoden.

Som det fremgår af figur 1, er antallet af fattige stort set steget hvert år siden 1995,

Figur 1. Udvikling i antal fattige, 1.000 personer



Kilde: AErådet på baggrund af lovmodellens datagrundlag

Boks 1. Opgørelse over omfanget af fattigdom

Fattige er defineret som antallet af personer med en indkomst under halvdelen af medianindkomsten, hvor medianindkomsten er en betegnelse for den midterste indkomst i indkomstfordelingen. Medianindkomsten er i 2004 på omkring 160.000 kr. og der er således (pr. definition) præcis 50 procent af befolkningen, der har en indkomst der er større end medianindkomsten, mens 50 procent af befolkningen har en indkomst, der er lavere end medianindkomsten.

Datagrundlaget for analysen er modelbefolkningerne i lovmodellen og der er anvendt præcis samme indkomstdefinition, som Finansministeriet benytter i forbindelse med indkomstfordelingsanalyser. Konkret er det den husstandsækvivalerede disponible indkomst, der er benyttet - dvs. indkomsten efter skat korrigeret for størrelsesfordele i familier med flere familiemedlemmer. I analysenotatet Indkomstudvikling og -fordeling i Danmark når Finansministeriet frem til præcis samme antal personer, der har en indkomst under 50 procent af medianindkomsten i 2004. Det skal dog nævnes, at Finansministeriet ikke betegner gruppen med en indkomst under 50 procent af medianen som fattige, men derimod som personer med relativ lav indkomst.

I analyserne, hvor studerende er udeladt, er det - inden husstandsækvivaleringen - valgt at fjerne studerende over 17 år fra datamaterialet. Herefter er foretaget en ny husstandsækvivalering på baggrund af de nye (reducerede) familier. I de tilfælde, hvor en enlig studerende har hjemmeboende børn under 18 år, er disse børn også fjernet fra datamaterialet. Ved afgrænsning af fattige sammenholdes de nye husstandsækvivalerede indkomster med 50 procent af medianen for hele befolkningen - dvs. inklusiv studerende.

Baggrunden for, at der er valgt at foretage en ny husstandsækvivalering ud fra familiesammensætningen eksklusiv studerende er, at en simpel udeladelse af studerende vil have nogle u hensigtsmæssige konsekvenser. F.eks. vil en person, der lever sammen med en studerende, kunne blive betegnet som fattig på grund af den studerendes lave indkomst, mens vedkommende selv har en indkomst over fattigdomsgrænsen. Med den fremgangsmåde, som er valgt, vil den samlevende til den studerende ikke blive betegnet som fattig, mens det vil være tilfældet, hvis man havde anvendt den "normale" husstandsækvivalering.

mens antallet faldt fra 1993 til 1995 blandt andet som følge af *ny kurs*.

Særligt efter 2001 er der sket en stigning i antallet af fattige. Alene i denne periode er antallet af personer, der lever i (relativ) fattigdom steget med knap 45.000 personer, mens stigningen fra

1993 til 2001 har været knap 5.000 personer. Alene fra 2003 til 2004 er antallet af fattige steget med knap 20.000 personer, hvoraf indførelsen af kontanthjælpsloftet fra 2004 har medført en stigning på op mod 2.500 personer.

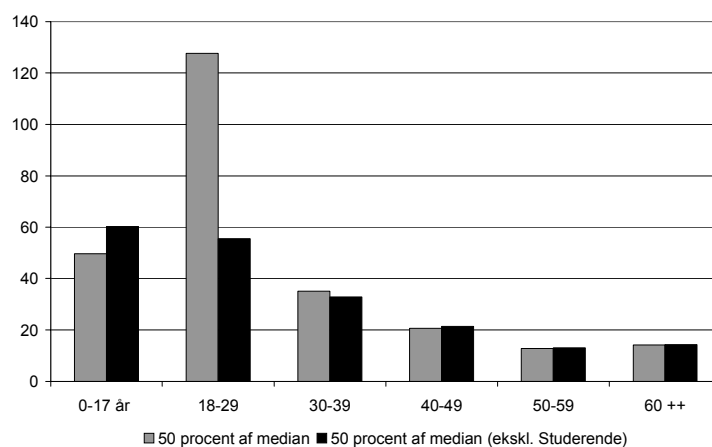
Ved opgørelser over omfanget af fattigdom kan man diskutere, hvorvidt det er rimeligt at medtage studerende, da der er tale om en selvvalgt situation, som normalt medføre en forholdsvis høj indkomst efter endt uddannelse, og dermed kan lav indkomst i uddannelsestiden ses som en god investering for den enkelte - og for samfundet. Hvis man udelader de studerende af analysen, reduceres antallet af fattige i 2004 fra 260.000 personer til 197.000 personer. Når studerende udelades, viser figur 1, at antallet af fattige steg med 33.000 personer fra 2001 til 2004, mens tallet faldt med knap 5.000 personer fra 1993 til 2001.

Selv når studerende udelades af analysen, er der mange børn og unge i gruppen af fattige. Af det samlede antal fattige på

197.000 personer er 116.000 under 30 år, som det fremgår af figur 2, mens der til sammenligning kun er omkring 15.000 personer over 60 år, der har en indkomst under fattigdomsgrænsen. Målt som andel af aldersgruppen svarer det til, at 5 procent af børnene i 2004 bor i fattige familier. Derimod er det kun godt 1 procent af de ældre over 59 år, der lever i relativ fattigdom.

Ser man på antallet af børn, der lever i fattigdom, viser figur 2, at det drejer sig om 50-60.000 børn alt afhængig af, om studerende medtages i analysen eller ej. Samtidig viser tabel 1, at antallet af børn, der lever i fattigdom har været stigende - særligt i de seneste år. Fra 2001 til 2004 er antallet af børn, der lever i relativ fat-

Figur 2. Aldersfordeling for personer under fattigdomsgrænsen, 2004, 1.000 personer



Anm.: Ved at udelade de studerende fra opgørelsen over fattige reduceres antallet af fattige i aldersgruppen 18-29 år som ventet. Derudover øges det opgjorte antal fattige børn, hvilket kan virke overraskende. Baggrunden er, at i børnefamilier, hvor en studerende lever sammen med en ikke-studerende, typisk er kendetegnet ved, at den studerende er over 25 år og har en forholdsvis pæn indkomst på grund af deltidsjob mv. Udeladelsen af den studerende ved beregning af den husstandsækvivalerede indkomst indebærer således, at den ikke-studerende skal forsørge børnene, og da børn og voksne vægter ens i husstandsækvivaleringen, trækker det i retning af, at flere børn bliver betegnet som fattige. Se boks 1 for en nærmere beskrivelse af husstandsækvivaleringen.

Kilde: AERådet på baggrund af lovmodellens datagrundlag

Tabel 1. Udvikling i antallet af børn, der lever i fattigdom						
	1993	2001	2004	1993-01	2001-04	1993-04
	1.000 personer			1.000 personer		
Børn i fattigdom	36,8	36,0	49,6	-0,8	13,7	12,8
Børn i fattigdom (ekskl. Studerende)	43,6	48,3	60,3	4,7	12,0	16,6

Kilde: AErådet på baggrund af lovmodellens datagrundlag

tigdom, således steget med 12-14.000 personer.

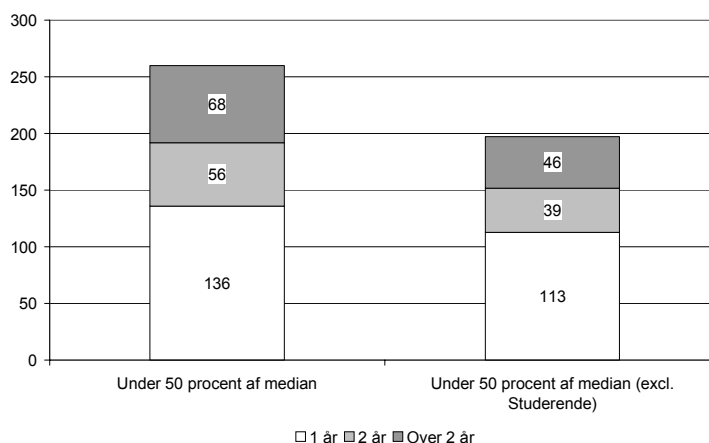
Længerevarende fattigdom

Som vist i kapitel 1 er der forholdsvis stor indkomstmobilitet i Danmark, hvilket også viser sig, når man ser på personer, der lever i relativ fattigdom. Det er således ikke de samme personer, der befinder sig i gruppen af relativt fattige år efter år. På trods af en generelt høj indkomstmobilitet er der 46.000 personer, der i 2004 har levet i fattigdom i mindst tre år, jf. figur 3. Det svarer til, at omkring en fjerdedel af de fattige i 2004 har været fattige mindst tre år i træk. De bagvedliggende tal viser, at ud af de 46.000 personer, der

lever i længerevarende fattigdom (mindst tre sammenhængende år), er 12.500 børn.

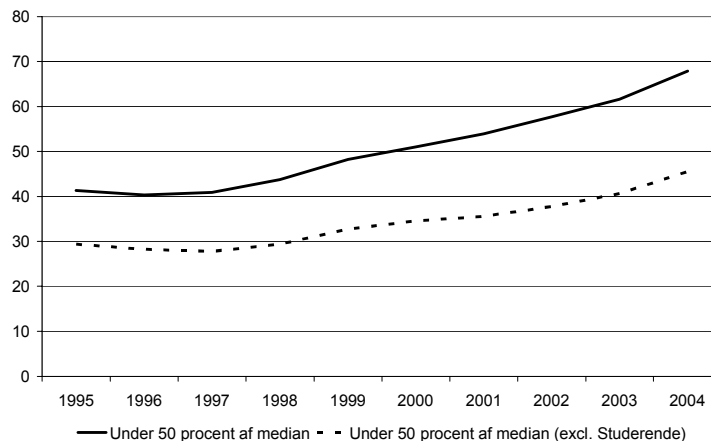
Antallet af personer, der lever i længerevarende relativ fattigdom, har udvist samme stigende tendens som det samlede antal fattige. Det fremgår af figur 4, der viser, at siden 1997 er antallet af personer, der lever i relativ fattigdom, steget fra 28.000 personer til 46.000 personer, svarende til en stigning på mere end 60 procent. Uanset om man ser på den midlertidige fattigdom eller den længerevarende fattigdom, er der således en klar tendens til, at fattigdomsproblemet er stigende. Samtidig er der en tendens til, at den længerevarende fattigdom udgør en stigende

Figur 3. Antal fattige i 2004 opdelt på antal år i fattigdom, 1.000 personer



Kilde: AErådet på baggrund af lovmodellens datagrundlag

Figur 4. Antal personer der har været fattige i de seneste tre år



Kilde: AErådet på baggrund af lovmodellens datagrundlag

andel af den samlede fattigdom. I 1998 var det således 19 procent af de fattige, som havde været fattige i tre sammenhængende år, mens denne andel steg til 23 procent i 2004.

Ser man på hvor de personer, der har forladt fattigdomsgruppen, befinder sig indkomstmæssigt i årene efter, viser det sig, at langt hovedparten er placeret i den nederste halvdel af indkomstfordelingen.

Det fremgår af tabel 2, der viser, at blandt de der var fattige i 1999 tilhører

omkring 80 procent stadig lavindkomstgruppen (de fattigste 20 procent) året efter. Ser man fem år efter - dvs. i 2004 - er det omtrent 50 procent, der befinder sig i lavindkomstgruppen.

Alternative opgørelser over fattigdom
Afgrensningen af fattige kan enten ske på baggrund af et relativt eller et absolut fattigdomsmål. Med de relative fattigdomsmål defineres fattigdomsgrænsen normalt relativt til medianindkomsten i hele befolkningen, mens de absolutte fattigdomsmål tager udgangspunkt i de

Tabel 2. Indkomstfordeling for personer, der var fattige i 1999

	Fattige	Øvrig lavindkomst	Lavere mellemindkomst	Højere mellemindkomst	Højindkomst
	Procent				
1 år efter (2000)	42	31	19	6	3
3 år efter (2002)	28	33	26	10	3
5 år efter (2004)	22	31	29	13	5

Anm.: Lav- og højindkomstgruppen er defineret som de 20 procent fattigste/rigeste. Lavere mellemindkomst indeholder 3-5 decil, mens højere mellemindkomst indeholder 6-8 decil. Fattige er opgjort ekskl. studerende.
Kilde: AErådet på baggrund af lovmodellens datagrundlag

faktiske leveomkostninger og definerer fattigdomsgrænsen, så et nærmere bestemt minimumsforbrug kan opretholdes. I det foregående afsnit er fattigdommens omfang belyst med udgangspunkt i et relativt fattigdomsmål, idet fattigdomsgrænsen er fastsat som 50 procent af medianindkomsten for hele befolkningen. Samme fattigdomsgrænse anvendes af OECD og er anvendt i den seneste verdensrapport fra efteråret 2006 og i Finansministeriets rapporter Fordeling og incitament 2002 og 2004. EU's statistiske kontor EUROSTAT anvender ligeledes en relativ fattigdomsgrænse, idet de dog bruger 60 procent af medianindkomsten som fattigdomsgrænse. Med denne grænse vil antallet af fattige være betydeligt større end vist ovenfor med 50 procent grænsen. Det forhold, at EU og OECD anvender forskellige relative fattigdomsgrænser, viser, at der ikke findes nogen objektive kriterier for fastsættelsen af denne grænse.

Fattigdom kan alternativt opgøres med udgangspunkt i et absolut fattigdomsmål, som tager udgangspunkt i en vurdering af hvor stor en indkomst, man mindst skal have for at kunne opretholde et nødvendigt minimumsforbrug. Det mest berømte af disse fattigdomsmål er FN's fattigdomsgrænse defineret som \$1 om dagen. På verdensplan er der fortsat over 1 mia. mennesker, som må leve for under 1\$ om dagen i starten af det 21. århundrede. Dette fattigdomsmål har dog ringe betydning i et land som Danmark. Som tilfældet er for de relative fattigdomsmål, kan der ikke opstilles faste objektive kriterier for, hvordan et sådant absolut fattigdomsmål præcist skal fastsættes.

Der er fordele og ulemper forbundet med både relative og absolutte fattigdomsmål. Et af kritikpunkterne af de rela-

tive mål er, at der i virkeligheden mere er tale om et ulighedsmål end et fattigdomsmål. En person med lav indkomst har jo ikke lavere forbrugsmuligheder, fordi middelklassen bliver rigere. Denne indvending er i og for sig berettiget, hvis man opfatter fattigdom som en absolut størrelse - dvs. at personer kun betegnes som fattige, hvis de ikke har mulighed for at købe en nærmere bestemt mængde af nødvendige basisvarer, og dette minimumsforbrug er det samme over tid. På den anden side kan det fremføres, at fattigdom i et rigt samfund som det danske bedst belyses med et relativt mål, fordi alle danskere har adgang til de helt grundlæggende ting som mad, bolig tøj mv. For så vidt angår børn viser fattigdommen sig derimod ved, at der er børn, som ikke har mulighed for at deltage i fritidsaktiviteter på lige fod med kammeraterne og ikke har samme adgang til "normale" materielle goder som sine klassekammerater - og det er jo netop en relativ betragtning. Som et eksempel kan man nævne børns adgang til internettet. I en global kontekst giver det ikke mening at betragte børns manglende adgang til internettet som et fattigdomstegn, men i et rigt samfund som det danske, hvor det er blevet standard at bl.a. børnefamilier har internetadgang, kan det godt opfattes som et fattigdomstegn, når nogle børn ikke har samme muligheder på grund af dårlig økonomi i familien.

Konkrete bud på anvendelige fattigdomsmål

Som det fremgår, er det ikke oplagt hvilket fattigdomsmål, der er det mest velegnede at bruge, og det kommer i høj grad også an på, hvad det er, man gerne vil måle.

Et bud på en metode til opgørelse af fattigdom er den såkaldt budgetmetode. I

1990 tog Forbrugerstyrelsen initiativ til udviklingen af standardbudgetter. En opgave, der tilfaldt Center for Alternativ Samfunds-Analyse(CASA). Formålet med udviklingen af disse standardbudgetter var ikke at måle fattigdom, men derimod at *Opprioritere og effektivisere den økonomiske rådgivning over for private husholdninger.*

Standardbudgetterne blev lavet for en række definerede familietyper og er et udtryk for, hvad eksperter på ni forskellige forbrugsområder betragter som et *rimeligt* forbrug. Det vil sige et forbrug, som er almindeligt i forhold til aktiv deltagelse i samfundet og baseret på sund og ernæringsmæssig kost.

Til grund for standardbudgetterne ligger en række forsimplede antagelser. Man antager blandt andet, at enlige benytter sig af offentlig transport og cykel, mens par antages at have en bil. At der er tale om budgetter til brug for rådgivning og ikke til måling af fattigdom, fremgår også af de manglende boligudgifter. Når CASA/Forbrugerstyrelsen har valgt at udelade disse, så skyldes det, at boligudgifter samt udgifter til varme, el og vedligeholdelse af bolig svinger meget fra familie til familie afhængig af boligtype, og hvor i landet man bor. For at kunne anvende standardbudgetterne til måling af fattigdom må boligudgifter nødvendigvis også inddrages. Når vi senere i analysen på baggrund af standardbudgetterne beregner andelen af danskere, der ikke har råd til at opretholde et rimeligt forbrug, inddrager vi også rimelige boligudgifter for de enkelte familietyper.

Arbejdet med standardbudgetter i offentligt regi blev desværre indstillet i 2001 med VK regeringens tiltræden. AERådet råder bod på denne mangel ved at

fremskrive standardbudgetterne på baggrund af den faktiske prisudvikling samt udviklingen i forbruget fordelt på varegrupper.

Beregninger viser, at det er 21,8 procent af den danske befolkning som har en indkomst, der er mindre end det, der svarer til et rimeligt forbrug. At betragte mere end hver femte dansker som tilhørende gruppen af fattige er klart i overkanten, og standardbudgetterne er da også udviklet med familierådgivning og ikke fattigdom for øje. Derfor anbefaler AERådet, at eksperter på de enkelte forbrugsområder udvikler nye minimumsbudgetter, der kan definere den lavest acceptable fællesnævner i forhold til et nødvendigt forbrug.

Man har faktisk allerede defineret en form for offentlig fattigdomsgrænse, nemlig i forbindelse med opkrævning af offentlig gæld. Når man for eksempel opkræver skattegæld, så sikres det ved hjælp af en række objektive kriterier, at skyldneren overlades et rimeligt rådighedsbeløb til sig og sin familie. Konkret er dette ensbetydende med, at man ikke tvangsopkræver gæld fra personer med en nettoindkomst under 7.443 kr. pr. måned. Dette beløb hæves til 9.281 kr. pr. måned, såfremt skyldneren har børn at forsørge. Disse beløb satsreguleres hvert år. Nettoindkomsten opgøres separat for skyldneren og dennes ægtefælle - dvs. der er tale om en individuel vurdering, som ikke er påvirket af ægtefællens/samleverens økonomiske forhold. Det indkomstbegreb, der anvendes af gældsinddrivelsesmyndighederne (nettoindkomsten), adskiller sig også lidt fra den traditionelle disponible indkomst, idet man ikke regner udgiftsrelaterede ydelser som børnefamilieydelse, børnepenge, boligstøtte mv. som en del af indkomsten. I boks 2 er princip-

Boks 2. Inddrivelse af offentlige gæld

Når det offentlige opkræver f.eks. gammel skattegæld, sker det på en måde, hvormed man sikrer, at skyldneren overlades et rimeligt rådighedsbeløb til sig og sin familie. Ifølge den seneste inddrivelsesvejledning fra told og skat primo 2007 indebærer dette, at man ikke kan tilbageholde en del af lønnen for personer med en lav årlig nettoindkomst. For ikke forsørgere er grænsen en nettoindkomst på 89.310 kr. og for personer med et eller flere hjemmeboende børn er grænsen sat til 111.370 kr.. Indkomsten opgøres separat for skyldneren og dennes ægtefælle. Såfremt enkelte skyldnere har meget store udgifter, kan man herudover anmode om at få foretaget en betalingsevnevurdering.

På baggrund af eventuelt betalingsevnevurdering beregnes den maksimale andel af lønnen, som det offentlige kan tilbageholde, som det månedlige afdrag (defineret nedenfor) målt i forhold til nettolønnen pr. måned. Det månedlige afdrag beregnes med udgangspunkt i den månedlige nettoindkomst, idet følgende udgifter fratrækkes.

- 1) rimelige udgifter til bolig
- 2) nettoudgifter til husstandens mindreårige hjemmeboende børn
- 3) udgifter til samvær med mindreårige børn
- 4) bidragsforpligtelser
- 5) udgifter til særlige behov
- 6) udgifter til ganske særlige behov
- 7) et rådighedsbeløb
- 8) ydelser på ægtefællens gæld
- 9) ydelser på anden gæld

De månedlige nettoudgifter til husstandens mindreårige børn (punkt 2) fastsættes til 1.320 kr. for 0-2 årige, 1.690 kr. for 3-7 årige og 2.430 kr. for 8-17 årige. Rådighedsbeløbet i punkt 7 er fastsat til 4.840 kr. om måneden. Har skyldneren en ægtefælle eller samlever, forhøjes rådighedsbeløbet med 3.370 kr.

Principperne for gældsinddrivelse er beskrevet nærmere i bekendtgørelse nr. 995 fra 19/10/2005 om inddrivelse af offentlig gæld.

perne for offentlig gældsinddrivelse nærmere beskrevet.

Som det fremgår af tallene i tabel 3, er 14,4 procent af danskerne for fattige til, at de danske inddrivelsesmyndigheder tvinger dem til at afbetale på gæld til det offentlige. Som nævnt ovenfor er der tale om en individuel økonomisk vurdering. I forhold til at opgøre antallet af fattige er

det mere rimeligt at anlægge en familiebetragtning.

På den baggrund er nedenfor givet et bud på et alternativt fattigdomsmål, som baserer sig på de gældende beløbsgrænser for indkrævning af offentlig gæld, hvor man fokuserer på den samlede familieindkomst frem for individuelle opgørelser af indkomst. Dette fattigdomsbegreb baseres

Tabel 3. Andelen af befolkning, der er fattige ved forskellige fattigdomsmål			
	50 procent af median, ekskl. studerende	Offentlig gælds- inddrivelse	Offentlig gælds- inddrivelse korrigeret
		Procent	
Andel fattige	4,0	14,4	4,6
Kilde: AErådet på baggrund af lovmodellens datagrundlag			

med andre ord på familier frem for individer. Det vil sige, at man betragter den samlede indkomst indenfor en familie i stedet for at betragte alle danskere hver for sig. I tabel 4 kan man se, hvordan denne fattigdomsgrænse fastsættes.

Betragter man f.eks. en familie bestående af et par med et barn på 5 år, så sættes fattigdomsgrænsen for denne familie til $7.440 + 3.370 + 1.680 = 12.490$ kr. pr. måned.

Benyttes samme nettoindkomstbegreb, som SKAT anvender i forbindelse med gældsinddrivelse, befandt 4,6 procent af den danske befolkning (eksklusiv studerende) sig under denne fattigdomsgrænse i 2004. Til sammenligning medfører OECDs definition af fattigdom (50 procent af medianindkomsten), at 4,9 procent af befolkningen er fattige. Udelades de studerende, falder andelen til 4,0 pro-

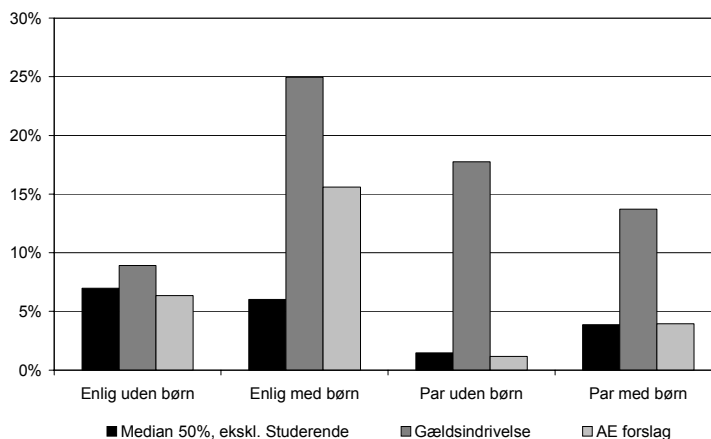
cent af befolkningen. En fattigdomsgrænse fastsat med udgangspunkt i gældsinddrivelseskriterierne ligger altså på linje med de gængse fattigdomsgrænser, som allerede anvendes af f.eks. Det Økonomiske Råd og OECD.

Ser man på hvor stor en andel af de forskellige familietyper, der betegnes som fattige med de forskellige fattigdomsdefinitioner, der er belyst i kapitlet, viser det sig, at fattigdom i særlig udstrækning er udbredt blandt de enlige. Særligt de børn, der bor hos en enlig forælder, er hårdt ramt. Af figur 5 fremgår det, at op imod 6 procent af de enlige med børn betragtes som fattige ved den traditionelle fattigdomsgrænse på halvdelen af medianindkomsten.

Med undtagelse af denne gruppe af familier, så er der god overensstemmelse mellem det absolutte fattigdomsmål dan-

Tabel 4. Forslag til beløbsgrænser til fastsættelse af fattigdomsdefinition	
Beløbsgrænser pr. måned i 2007	
	Kroner
Enlig	7.440
+ ægtefælle/samlevende	3.370
+ barn 0-1 år	1.310
+ barn 2-6 år	1.680
+ barn 7-17 år	2.420
Anm.: Beløbsgrænserne er baseret på de nuværende regler omkring betalingsevnevurderingen ved inddrivelse af offentlig gæld, jævnfør boks 2.	
Kilde: AErådet	

Figur 5. Andelen af fattige opdelt på familietyper ved forskellige definitioner af fattigdom, procent



Kilde: AErådet på baggrund af lovmodellens datagrundlag.

net ud fra den familiekorrigerede gældsinddrivelsesgrænse og medianindkomsten. Når forskellen mellem de to fattigdomsgrænser er så udtalt for gruppen af enlige med børn, så skyldes det den måde, indkomsten er defineret på ved betalingsevnevurderingerne. Her fratrækkes nemlig de udgiftsrelaterede offentlige ydelser, som blandt andet inkluderer boligstøtte, børnepenge og børnefamilieydelse. Der tages således særligt hensyn til børnefamilierne, når man fra offentlig side vurderer, om personer er for fattige til at afbetale på sin gæld. AErådet bifalder, at man i udviklingen af et fattigdomsmål tager særligt hensyn til børnenes tarv.

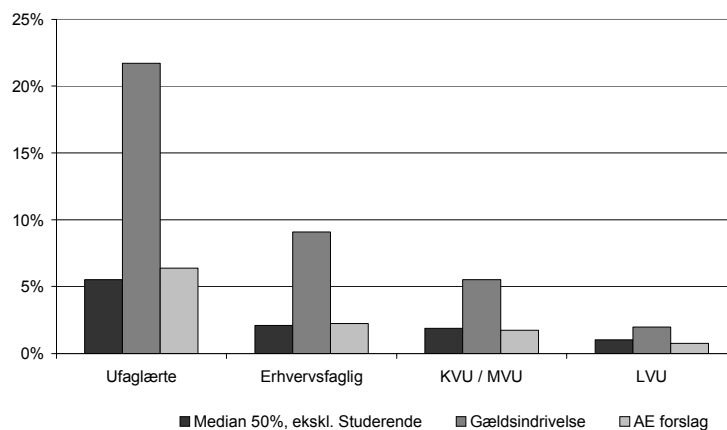
At mange enlige med børn har en relativ hård tilværelse i Danmark sammenlignet med andre familietyper, fremgår også, når man ser på Forbrugerstyrelsens standardbudgetter, som viser, at over 35 procent af enlige med og uden børn ikke kan opretholde, hvad eksperter definerer som et rimeligt forbrug. Fattigdommen er også væsentlig større blandt enlige, når man

ser på den almindeligt anvendte grænse med 50 procent af medianindkomsten.

Der er en klar sammenhæng mellem uddannelsesniveaut og sandsynligheden for at befinde sig i lavindkomstgruppen. Som det fremgår af figur 6, er der god overensstemmelse mellem de to fattigdomsgrænser, der tager udgangspunkt i henholdsvis medianindkomsterne og den korrigerede grænse for gældsinddrivelse. Ved begge fattigdomsmål var andelen af fattige blandt de ufaglærte i 2004 knap 6 procent af befolkningen. Blandt personer med videregående uddannelser er andelen af fattige meget lille.

I analyserne ovenfor er det størrelsen af den løbende (årlige) indkomst, der er bestemmende for, om den enkelte bliver betragtet som fattig, mens størrelsen af formuen ikke spiller nogen rolle. Ved udarbejdelsen af en officiel fattigdomsgrænse vil det imidlertid være rimeligt også at tage formuen i betragtning. Derved vil man kunne undgå, at personer med en

Figur 6. Andelen af fattige opdelt på uddannelsesgrupper ved forskellige definitioner af fattigdom, procent



Kilde: Lovmodellen, egne beregninger

meget stor formue og en forholdsvis lille indkomst bliver betegnet som fattige.

Ved udarbejdelsen af en officiel fattigdomsgrænse vil det også være relevant at se på indkomsterne i de foregående år.

For eksempel har selvstændige typisk meget svingende indkomster og man kan derfor diskutere, om det er rimeligt at kategorisere selvstændige, der i enkelte år har lav indkomst, som fattige, hvis de i det (de) foregående år har haft en forholdsvis høj indkomst.