

Kapitel 1. Udvikling i indkomster og formuer

I perioden fra 1995 til 2004 er der sket en stigning i indkomstuligheden i Danmark. Den stigende indkomstulighed viser sig blandt andet ved, at de fattigste 10 procent af de 25-59 årige kun har oplevet en fremgang i den disponible indkomst på 0,3 procent om året, når der korrigeres for den generelle inflation, mens de rigeste 10 procent har oplevet en fremgang på 2,7 procent om året. Den meget gunstige udvikling i boligpriser og aktiekurser fra 2004 til 2006 vil med stor sikkerhed medføre, at uligheden vil fortsætte med at stige, da denne udvikling i særlig grad er til gavn for den rigeste indkomstgruppe. Samtidig med at uligheden er steget, er der sket et fald i indkomstmobiliteten. Den faldende indkomstmobilitet viser sig blandt andet ved, at andelen, der forlader lavindkomstgruppen i løbet af et år, er faldet fra over 30 procent i 1993/94 til under 25 procent i 2003/04.

Udviklingen i den disponible indkomst
I perioden 1995 til 2004 er den disponible indkomst - dvs. indkomsten efter skat - i gennemsnit steget med 1,9 procent om året blandt de erhvervsaktive aldersgrupper, når der korrigeres for den generelle inflation i perioden. Det svarer til, at de 25-59 årige i gennemsnit har fået 29.400 kr. mere til forbrug i løbet af de ni år. I 2004 har denne aldersgruppe således en gennemsnitlig disponibel indkomst på 184.800 kr. Det indkomstbegreb, der er anvendt i dette kapitel, er den husstandsækvivalerede disponible indkomst, som er et mål for den enkeltes forbrugsmuligheder, når der taget højde for de stordriftsfordele, der er forbundet med at bo flere sammen i en familie. Se boks 1 for en

nærmere beskrivelse af datagrundlag og indkomstdefinition.

Stigningen i de disponible indkomster har imidlertid ikke været lige stor for alle indkomstgrupper. Som det fremgår af tabel 2, har de fattigste 10 procent af de 25-59 årige kun oplevet en stigning på 0,3 procent i gennemsnit om året, mens de 10 procent rigeste har oplevet en årlig realvækst på 2,7 procent. Målt i 2004-priser svarer det til, at den fattigste indkomstgruppe i 2004 har 1.900 kr. mere til forbrug, end den fattigste gruppe havde i 1995. I den modsatte ende af indkomstfordelingen har de rigeste 10 procent fået 73.400 kr. mere til forbrug, end den tilsvarende gruppe havde i 1995. Det viser

Tabel 1. Udvikling i den disponible indkomst fra 1995 til 2004

	Gennemsnitlig årlig realvækst i disponibel indkomst	Stigning i disponibel indkomst	Disponibel indkomst 2004
	Procent	1.000 kr. (2004-priser)	1.000 kr.
25-59 år	1,9	29,4	184,8
60-66 år	2,9	43,6	191,8
Over 66 år	2,0	24,2	146,3
Hele befolkningen	2,0	28,0	171,2

Kilde: AErådet på baggrund af lovmodellen

Boks 1. Opgørelse af den disponible indkomst

I dette kapitel (og i kapitel 2 og 3) er det udviklingen i - og fordelingen af - den disponible indkomst, der er i fokus - dvs. indkomsten efter skat. I den disponible indkomst indgår et beregnet afkast af ejerbolig, som skal opfange de forhold, at bolig-ejere besidder et formueaktiv i kraft af ejerboligen, som giver et afkast, der består i, at ejeren frit kan bo i ejendommen uden at betale husleje. I modsætning hertil skal lejere betale husleje ud af den disponible indkomst.

For at gøre indkomsterne mellem ejere og lejere sammenlignelige beregnes derfor et såkaldt imputeret afkast af ejerboligen, som tillægges ejerens øvrige indkomster. Afkastet beregnes som 4 pct. af den aktuelle ejendomsvurdering i hele perioden. Samme fremgangsmåde anvendes af Finansministeriet, jf. "Fordeling og Incitamenter, juni 2004".

For at kunne sammenligne de disponible indkomster mellem individer er det hensigtsmæssigt at korrigere indkomsterne for forskelle i familiernes størrelse og sammensætning. Det skyldes, at det er økonomisk fordelagtigt at bo som par, fordi en række udgifter som f.eks. boligudgifter kan deles. De disponible indkomster er derfor korrigeret med ækvivalensfaktoren, der grundlæggende er et mål for hvor mange "enlige" voksne, en familie indkomstmæssigt svarer til. Ækvivalensfaktoren beregnes som $(\text{antal voksne} + \text{antal børn}) / 0,6$. En familie med to voksne uden børn har f.eks. en ækvivalensfaktor på 1,52. Den disponible indkomst for et familiemedlem beregnes som den samlede familieindkomst divideret med ækvivalensfaktoren. Alle familiemedlemmer - herunder eventuelle børn - får således tildelt samme disponible indkomst. I en familie med to voksne, der hver har en disponibel indkomst på henholdsvis 100.000 og 200.000 kr., vil de begge i fordelingsanalysen optræde med en disponibel indkomst på $(100.000 + 200.000) / 1,52 = 197.900$. Den familiemæssige ækvivalering af indkomsterne medfører således en omfordeling indenfor familien.

tydeligt, at indkomstforskellene er blevet større i perioden. Det skal dog understreges, at det ikke er de samme personer, der befinder sig i de enkelte indkomstgrupper år efter år.

Den stigende indkomstulighed kan alternativt belyses ved, at de rigeste 10 procent i 1995 havde en disponibel indkomst, der var 3,8 gange større end de fattigste 10 procent. I 2004 havde de rigeste 10 procent derimod en disponibel indkomst, der var 4,7 gange større end indkomsten for de 10 procent fattigste.

Til illustration af udviklingen i indkomstuligheden er i figur 1 vist udviklingen i den reale disponible indkomst for tre forskellige indkomstgrupper i alderen 25-59 år. Som det fremgår, steg indkomsten for de rigeste 10 procent af befolkningen forholdsvis kraftigt fra 1995 til 2000 - en stigning, der blandt andet skyldes stigende aktiekurser og stigende boligpriser. I perioden 2000-2003 havde de rigest derimod en meget moderat indkomstfremgang, hvilket blandt andet skal ses i lyset af en ugunstig udvikling på aktiemarkedene og en opbremsning af den økonomiske aktivitet fra 2001 til 2003. Fra 2003 til 2004 er indkomsten for

Tabel 2. Udvikling i den disponible indkomst opdelt på indkomstgrupper fra 1995 til 2004, 25-59 år

	Gennemsnitlig årlig realvækst i disponible indkomst	Stigning i disponible indkomst	Disponibel indkomst 2004
	Procent	1.000 kr. (2004-priser)	1.000 kr.
10 procent fattigste	0,3	1,9	73,8
2. decil	1,1	10,6	117,1
3. decil	1,4	16,4	137,2
4. decil	1,7	21,2	153,5
5. decil	1,8	25,2	168,4
6. decil	1,9	28,9	183,6
7. decil	2,0	32,9	200,5
8. decil	2,1	38,0	220,8
9. decil	2,3	45,4	249,2
10 procent rigeste	2,7	73,4	343,8
Alle 25-59 årige	1,9	29,4	184,8

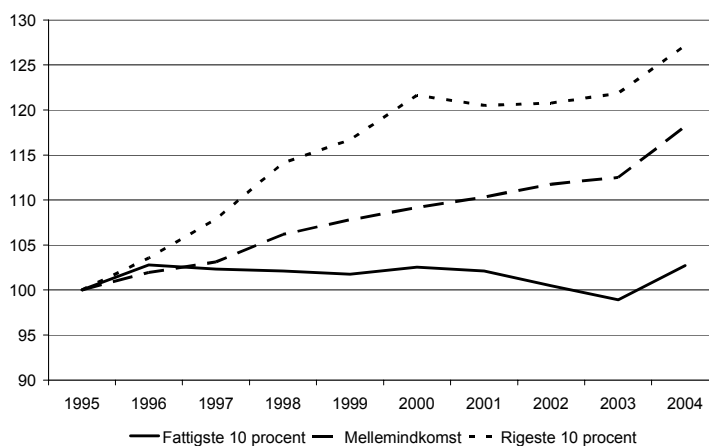
Anm.: I tabellen er de 25-59 årige inddelt i ti lige store grupper med de 10 procent fattigste i den første gruppe (1. decil) og de 10 procent rigeste i den sidste gruppe (10. decil).
Kilde: AErådet på baggrund af lovmodellen

de rigeste 10 procent igen steget forholdsvis kraftig, hvilket skal ses i lyset af lettelsen i mellemskatten og indførelsen af beskæftigelsesfradraget, der trådte i kraft i 2004. Set over hele perioden 1995 til 2004 er den disponible indkomst ste-

get med over 27 procent, når der tages højde for den generelle prisudvikling i perioden.

Ser man derimod på indkomstgruppen med de fattigste 10 procent, viser figuren,

Figur 1. Udvikling i den reale disponible indkomst for forskellige indkomstgrupper, 25-59 år, indeks (1995=100)



Anm.: Mellemindkomst indeholder 5. og 6. decil.
Kilde: AErådet på baggrund af lovmodellen

Tabel 3. Bidrag til realvækst i disponibel indkomst fra 1995 til 2004, 25-59 år

	Realvækst i indkomstkomponenter		Bidrag til realvækst i disponibel indkomst	
	Fattigste 10 pct.	Rigest 10 pct.	Fattigste 10 pct.	Rigest 10 pct.
	Realvækst i procent		Procent enhed	
Disponibel indkomst	2,7	27,2	2,7	27,2
- Markedsindkomst	-10,2	14,0	-6,5	24,4
- Overførsler	-1,8	-36,0	-1,5	-1,9
- Afkast af ejerbolig	-3,1	88,4	-0,2	7,3
- Positiv kapitalindkomst	-43,4	44,2	-1,7	5,1
- Negativ kapitalindkomst	-44,0	-16,7	10,2	2,5
- Skatter	-7,0	12,2	2,5	-10,3

Kilde: AERådet på baggrund af lovmodellen

at denne gruppe har haft nogenlunde konstant real disponibel indkomst gennem perioden - dog med en vis stigning i 1996 og 2004 og et fald i perioden 2001 til 2003. Over hele perioden 1995-2004 har denne indkomstgruppe oplevet en stigning i den reale disponible indkomst på 2,7 procent.

Med henblik på nærmere at belyse hvad der er baggrunden for, at den fattigste tiendedel af befolkningen har haft en markant dårligere indkomstudvikling siden 1995 end andre indkomstgrupper, er der i tabel 3 vist hvor meget, de enkelte indkomstkomponenter bidrager til ændringen i den disponible indkomst i perioden.

Som der fremgår, er der flere forklaringer på den store forskel i realvæksten i den disponible indkomst mellem de rigeste og de fattigste.

For det *første* bidrager markedsindkomsten (løn- og virksomhedsindkomsten) isoleret set til at reducere den disponible indkomst med 6,5 procent enheder for de fattigste 10 procent, mens stigningen i markedsindkomsten for de 10 procent rigeste bidrager til en stigning i den dispo-

nible indkomst på 24,4 procent enheder. Denne forskel illustrerer, at den gunstige udvikling i beskæftigelse og produktivitet fra 1995 til 2004 ikke har givet et "løft" i den laveste ende af indkomstfordelingen.

For det *andet* viser tabellen, at de 10 procent fattigste har oplevet et lille fald i den disponible indkomst på 0,2 procent enhed, der kan henføres til udviklingen på boligmarkedet, mens det tilsvarende bidrag for de rigeste 10 procent udgør en stigning på 7,3 procent enhed. Denne forskel afspejler først og fremmest, at det kun er en relativ lille andel af lavindkomstgruppen, der bor i ejerbolig, og at denne andel har været faldende i perioden og dermed mere end opvejet stigningen i boligpriserne.

For det *tredje* viser tabellen, at udviklingen i den positive kapitalindkomst indebærer, at den disponible indkomst er reduceret med 1,7 procent enhed blandt de 10 procent fattigste, mens det tilsvarende bidrag for de 10 procent rigeste er 5,1 procent enheder. Denne forskel afspejler, at afkastet af aktier, obligationer mv. i høj grad er koncentreret hos de højeste indkomstgrupper.

For det fjerde viser tabellen, at udviklingen i den negative kapitalindkomst isoleret set har bidraget med en vækst i den disponible indkomst på 10,2 procentenheder for de fattigste 10 procent af befolkningen. En af forklaringerne på dette markante bidrag er den faldende rente, som har betydet, at renteudgiften blandt de fattigste er faldet forholdsvist meget. Grunden til, at rentefaldet i særlig grad har betydning for den fattigste indkomstgruppe, er, at renteudgifterne for denne gruppe udgør en større andel af den disponible indkomst end for andre indkomstgrupper - herunder de rigeste.

Udvikling i indkomstfordelingen

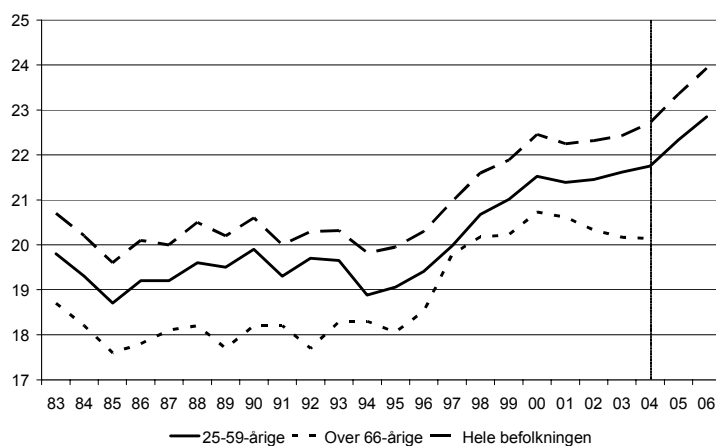
Udviklingen i indkomstfordelingen kan beregningsmæssigt sammenfattes i ét overordnet ulighedsmål. I forbindelse med fordelingsanalyser benyttes ginikoefficienten typisk som mål for den indkomstmæssige ulighed. Ginikoefficienten er et indeks mellem 0 og 100, hvor 0 sva-

rer til, at alle personer har samme indkomstniveau, mens en ginikoefficient på 100 svarer til, at hele indkomstmassen er koncentreret hos en enkelt person. En stigning i ginikoefficienten er således et udtryk for, at indkomstfordelingen er blevet mere ulige.

Som det fremgår af figur 2, har den indkomstmæssige ulighed været stigende siden 1995 - både for de 25-59 årige og for befolkningens som helhed. Dette er et "brud" med udviklingen i de foregående ti år (1985-1995), hvor uligheden i store træk har været konstant. Fra 2000 til 2001 ses imidlertid et lille fald i ulighedsindekset, som kan henføres til bidraget fra faldende aktieindkomster.

I perioden fra 1995 til 2004 er ginikoefficienten samlet set steget med 2,8 procentenheder, jf. tabel 4. Af denne stigning kan omkring halvdelen forklares med udviklingen på boligmarkedet på

Figur 2. Udviklingen i uligheden i de disponible indkomster



Anm.: Der foreligger kun detaljerede indkomstdata frem til 2004 og det er derfor kun muligt at beregne et samlet ulighedsmål frem til 2004. Tallene for 2005 og 2006 viser den forventede stigning i uligheden som følge af stigende boligpriser og stigende aktiekurser, men alle øvrige forhold, der kan påvirke indkomstfordelingen, ikke er indregnet.

Kilde: AErådet på baggrund af lovmodellen samt Fordeling og incitament 2004, Finansministeriet.

grund af de stigende boligpriser. Derudover har udviklingen i den positive kapitalindkomst (renteindtægter, aktieindkomst mv.) bidraget til den stigende ulighed. Baggrunden for, at afkastet af ejerbolig samt positiv kapitalindkomst har bidraget til større ulighed, er for det første, at disse indkomster er mere ulige fordelt i 2004 sammenlignet med 1995. For det andet udgør disse indkomster en større andel af den disponible indkomst i 2004 sammenholdt med 1995. Disse indkomster er med andre ord steget mere end den "normale" indkomst.

Ovenfor er der udelukkende set på udvikling i indkomstfordelingen frem til 2004, idet der ikke foreligger indkomstoplysninger i lovmodellen, som er mere aktuelle. Siden 2004 er der imidlertid sket en markant stigning i boligpriserne, som i kombination med de stigende aktiekurser isoleret set vil bidrage til, at den opgjorte indkomstulighed øges yderligere i 2005 og 2006.

I figur 2 er vist hvor meget, uligheden forventes at stige fra 2004 til 2006, når man udelukkende indregner de kraftige stigninger i aktiekurser og boligpriser. Som det fremgår, er der tale om en for-

holdsvis kraftig stigning på 1,1 procent enhed fra 2004 til 2006. Af denne stigning kan 0,8 procent enhed henføres til stigende boligpriser, mens udviklingen i aktiekurserne isoleret set bidrager til en stigning i uligheden på 0,3 procent enheder.

Det skal understreges, at ulighedsberegningen for 2005 og 2006 kun indregner de skønnede fordelings effekter af ændringer i boligpriser og aktiekurser. Derudover kan en række øvrige forhold ligeledes påvirke indkomstfordelingen, herunder specielt konjunkturudviklingen. Først når der foreligger data i lovmodellen for årene frem til 2005 og 2006, vil det være mulig at lave en sikker opgørelse over den seneste udvikling i indkomstfordelingen. Det forholdsvis store ulighedsbidrag fra boligpriser og aktiekurser i perioden 2004 til 2006 vil med stor sikkerhed betyde, at den "endelige" opgørelse over uligheden i 2005 og 2006 også vil vise, at indkomstuligheden er tiltaget i de seneste år. Se i øvrigt boks 2 for en nærmere beskrivelse af beregningsmetoden.

Indkomstmobilitet

Som nævnt tidligere er det ikke de samme personer, der befinder sig i de enkelte

Tabel 4. Bidrag til ændring i ulighed for 25-59 årige, 1995 til 2004

	Bidrag til ulighedsindeks		Ændring
	1995	2004	
	Procent enhed		Procent enhed
Markedsindkomst mv.	43,3	42,3	-1,1
Overførsler	-6,3	-5,6	0,6
Afkast af ejerbolig	1,8	3,2	1,4
Positiv kapitalindkomst	2,1	2,6	0,5
Negativ kapitalindkomst	-2,7	-2,2	0,4
Direkte skatter	-19,2	-18,4	0,8
I alt	19,1	21,8	2,8

Kilde: AERådet på baggrund af lovmodellen

Boks 2. Skøn over indkomstuligheden i 2005 og 2006

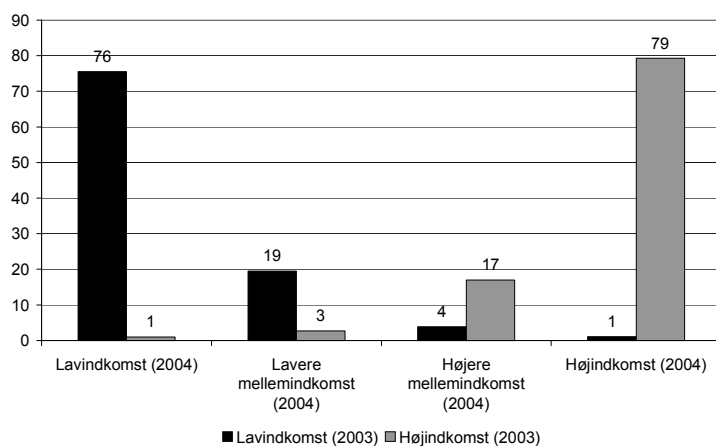
Fremskrivningen af uligheden for 2005 og 2006 indregner kun det forventede ulighedsbidrag fra stigende boligpriser og stigende aktiekurser. Beregningerne er lavet ved som udgangspunkt at antage, at alle indkomster og skatter stiger med 3,5 procent i både 2005 og 2006. Ved beregning af hvor meget, udviklingen i boligpriserne isoleret set forventes at bidrage med, indlægges i stedet den faktiske udvikling i de offentlige vurderinger fra 2003 til 2005 opdelt på kommuner og boligtyper (enfamiliehuse, ejerlejligheder og fritidshuse). Fra 2005 til 2006 benyttes udviklingen i Realkreditrådets prisstatistik - også opdelt på kommuner og boligtyper.

Tilsvarende ved beregning af ulighedsbidraget fra de stigende aktiekurser indlægges de faktiske kursstigningen på danske og udenlandske aktier, hvor aktieindkomsten fra danske aktier er antaget at følge udviklingen i OMXC20-indekset (det tidligere KFX-indeks) mens aktieindkomsten fra udenlandske aktier er antaget at følge udviklingen i FTSE (London). Beskatningen af aktieindkomst er ligeledes antaget at følge udviklingen i disse aktiekursindeks.

indkomstgrupper år efter år. Hvert år er der således både nogen, der forlader de laveste indkomstgrupper på grund af stigende indkomst, og der er nogen, der forlader de højeste indkomster på grund af faldende indkomst. Omfanget af denne indkomstmobilitet er illustreret i figur 3. Som det fremgår, er det 76 procent af de,

der i 2003 befandt sig i lavindkomstgruppen (de 20 procent fattigste), som også året efter fortsat befandt sig i lavindkomstgruppen. Af de 26 procent, der forlod lavindkomstgruppen fra 2003 til 2004, har langt hovedparten (19 procent enheder) en indkomst under medianindkomsten (lavere mellemindkomst), mens

Figur 3. Indkomstmobilitet for høj og lavindkomstgruppen fra 2003 til 2004, 25-59 årige



Anm.: Lav- og højindkomstgruppen er defineret som de 20 procent fattigste og rigeste. Lavere og højere mellemindkomst indeholder henholdsvis 3.-5. decil og 6.-8. decil.
Kilde: AErådet på baggrund af lovmodellens datagrundlag.

det kun er 1 procent af de, der befandt sig i lavindkomstgruppen i 2003, der året efter havde en indkomst blandt den rigeste femtedel af befolkningen (højindkomstgruppe).

Tilsvarende viser figuren, at 79 procent af de, der i 2003 befandt sig i højindkomstgruppen, også tilhørte denne indkomstgruppe året efter. Af de 21 procent, der forlader højindkomstgruppen, har 17 procent enheder fortsat en indkomst over medianindkomsten, mens det kun er 1 procent der oplevede så kraftigt en indkomstreduktion, at de året efter befandt sig blandt de 20 procent fattigste.

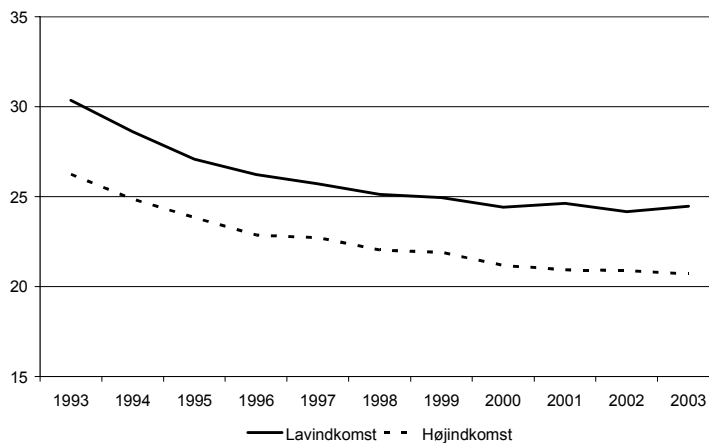
Indkomstmobiliteten er medvirkende til, at de indkomstforskelle, der kan konstateres i et enkelt år, bliver mindre, når man ser på indkomstforskellene i et længere tidsperspektiv. Indkomstuligheden reduceres med andre ord jo længere en tidsperiode, der betragtes.

Som nævnt ovenfor var det under 25 procent, der forlod lavindkomstgruppen

fra 2003 til 2004. Som det fremgår af figur 4, har denne andel været faldende i løbet af de seneste ti år. For eksempel var det fra 1993 til 1994 over 30 procent, der forlod lavindkomstgruppen. Der er således tale om en forholdsvis kraftig reduktion i indkomstmobiliteten ud af lavindkomstgruppen i løbet af denne ti-års periode.

Det er vanskeligt at give en helt præcis forklaring på, at der i dag er større risiko for at hænge fast i lavindkomstgruppen i længere tid, end tilfældet var for ti år siden. Et forhold, der nok spiller ind, er det kraftige fald i ledigheden, der er sket i perioden. På den ene side kan der argumenteres for, at med et lavt ledighedsniveau vil personer, der er tilbage i ledigheds-køen, være personer, som generelt har vanskeligt ved at finde job, blandt andet fordi de kan have andre problemer end ledighed. På den anden side vil et lavt ledighedsniveau og et presset arbejdsmarkedet alt andet lige øge sandsynligheden for, at de ledige med et lavt kompetence-niveau igen får en chance på arbejdsmar-

Figur 4. Andel der forlader lav- eller højindkomstgruppen i løbet af et år, 25-59 år



Kilde: AERådet på baggrund af lovmodellens datagrundlag.

kedet. Det er således ikke entydigt hvilken rolle, konjunkturerne spiller for indkomstmobiliteten. Et andet forhold, der kan være medvirkende til, at der er sket et fald i indkomstmobiliteten ud af lavindkomstgruppen, er, at der i perioden er sket en stigning i antallet af studerende som typisk befinder sig lavt i indkomstfordelingen i studieårene.

Tilsvarende viser figur 4, at indkomstmobiliteten ud af højindkomstgruppen har været faldende i perioden 1993 til 2003. I 1993/94 var det således 26 procent, der forlod højindkomstgruppen i løbet af et år, mens denne andel som nævnt er faldet til 21 procent i 2003/04.

Formueudvikling og formuefordeling

Til belysning af forskellene i forbrugsmuligheder mellem befolkningsgrupper er det udover indkomsten også relevant at se på størrelsen og fordelingen af formuen. For eksempel har de senere års kraftigt stigende boligpriser betydet, at forbrugsmulighederne for mange boligejere er steget meget kraftigt.

Som der fremgår af tabel 5, steg den gennemsnitlige nettoformue for personer over 17 år fra 275.000 kr. i 1997 til 394.000 kr. i 2004 - dvs. en stigning på 119.000 kr., når der tages højde for den generelle prisudvikling i perioden. Det svarer til en gennemsnitlig årlig realvækst i nettoformuen på 5,3 procent i perioden. Nettoformuen er dermed steget noget mere end den disponible indkomst, som i samme periode er steget med omkring 2 procent om året realt.

Opdeles nettoformuen i en netto boligformue (friværdi) og finansiel formue (netto) viser tabel 5, at stigningen udelukkende kan henføres til stigende friværdier for boligejere, mens den finansielle formue i 2004 ligger på samme niveau som i 1997, når formuen opgøres i 2004-priser. Samtidig viser opgørelsen, at friværdierne udgør langt hovedparten af nettoformuen. Det skal bemærkes, at pensionsformue ikke indgår i opgørelsen, jf. anmærkningen til tabel 5.

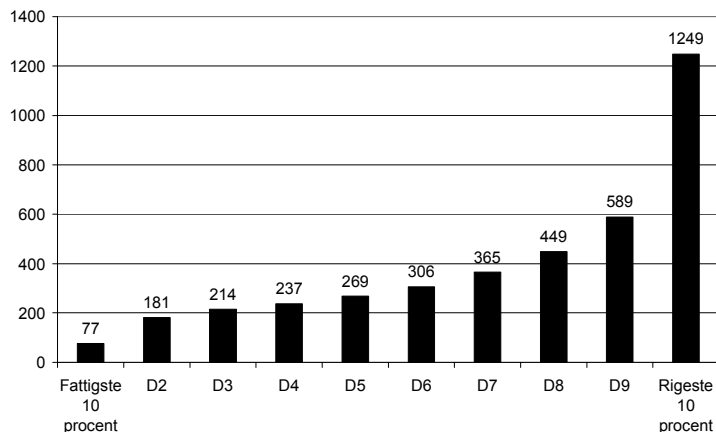
Da opbygning af formue typisk sker ved, at der opsaves en del af den disponi-

Tabel 5. Udvikling i den gennemsnitlige nettoformue for personer over 17 år, 2004-priser

	1997	2004	Ændring 97-04	Realvækst i pct. i perioden 1997-2004	
	1.000 kr.			Hele perioden	Pct. pr. år.
Nettoformue	275	394	119	43,3	5,3
- boligformue, netto	213	332	119	55,9	6,5
- finansiel formue, netto	62	62	0	0,2	0,0

Anm.: Nettoformuen er opgjort som nettoværdien af "frie" midler i pengeinstitutter og realkreditinstitutter samt værdien af ejendomsaktiver (boliger). I nettoformuen er pensionsformuen således ikke medregnet. Da de offentlige ejendomsvurderinger typisk er lavere end handelspriserne, er de offentlige vurderinger i lovmodellen skaleret op med den relative forskel mellem de offentlige vurdering og handelsprisen, som Danmarks Statistik og SKAT løbende offentliggør for landets kommuner for såvel enfamiliehuse, ejerlejligheder samt sommerhuse. Formuen er fordelt ligeligt på voksne familiemedlemmer af D-familien.
Kilde: AErådet på baggrund af lovmodellen

Figur 5. Nettoformue fordelt på indkomstgrupper i 2004, 1.000 kr.



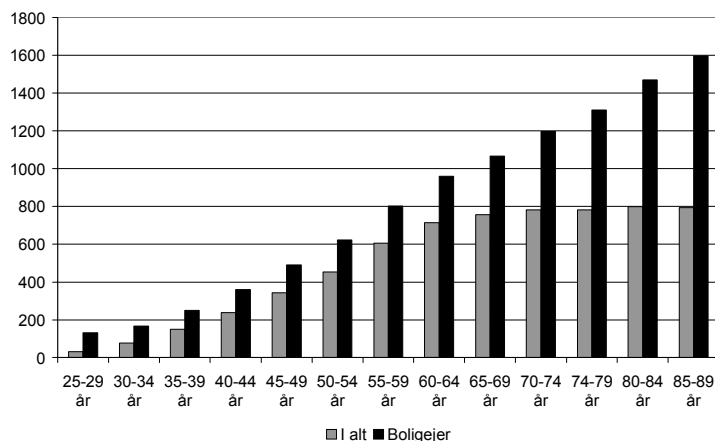
Kilde: AErådet på baggrund af lovmodellen

ble indkomst, er der en meget klar sammenhæng mellem indkomst- og formueniveauet. Denne sammenhæng fremgår af figur 5, der blandt andet viser, at de 10 procent af befolkningen, der har de højeste indkomster, i gennemsnit har en nettoformue på 1,25 mio. kr. pr. person. Til sammenligning har de 10 procent af befolkningen med de laveste indkomster i gennemsnit en nettoformue på 77.000 kr. Nettoformue for de rigeste 10 procent

(målt ud fra indkomst) er således mere end 16 gange større end nettoformuen for de 10 procent fattigste.

Formuen vil typisk stige igennem livsforløbet i takt med, at opsparing fra erhvervsindkomst akkumuleres og boligejere gradvist afdrager på gæld i huset. Der er med andre ord en tydelig sammenhæng mellem alderen og størrelsen af nettoformuen. Som det fremgår af figur 6 har

Figur 6. Nettoformue fordelt på alder, 1.000 kr.



Kilde: AErådet på baggrund af lovmodellen

personer over 70 år omtrent en gennemsnitlig nettoformue på 800.000 kr. pr. person, mens unge stor set ikke har nogen nettoformue.

Samtidig viser figuren, at specielt ældre boligejere har en stor nettoformue, hvil-

ket fortrinsvis afspejler, at mange ældre boligejere ikke har nogen gæld (eller kun en meget lille gæld i forhold til værdien af ejerboligen). I kapitel 2 ses der nærmere på indkomst- og formueforholdene for ejere og lejere.