

3. Et billede af eliten i Danmark

Eliten i Danmark består af ca. 325.000 personer. Næsten 75 procent af eliten er mænd, og de bor primært nord for København. Eliten har ejerbolig, et højt uddannelsesniveau og de er enten lønmodtagere på højt niveau, topledere eller selvstændige. Elitens nettoformue er stor og er et resultat af både en stor boligformue, men også en stor opsparing på anden vis. Eliten bestrider stillinger især indenfor IT- og finanssektoren og særligt mange har job med høje uddannelseskrav såsom læger, økonomer, jurister, ingeniører og arkitekter.

Kort om eliten - hvem er de, hvor bor de og hvad er deres indkomst?

Som et mål for hvor velstillet og privilegeret, en person er i samfundet, er det almindeligt at bruge vedkommendes indkomst. I dette afsnit vil vi forsøge at brede billedet af, hvem der er privilegeret, lidt mere ud. Det sker ved at bruge andre parametre end kun indkomsten som et mål for, hvorvidt en person er i eliten i Danmark eller ej. For at få et lidt bredere billede af de privilegerede i samfundet er der også skelet til personens alder og uddannelse. Når der tages hensyn til personens alder, skyldes det, at indkomsten typisk stiger med alderen frem til 50'erne. Unge vil derfor meget sjældent indgå i en definition af eliten, hvis det alene er indkomsten, der måles ud fra. Elite i dette afsnit inkluderer derfor unge mennesker med relativt høje indkomster. Der er også skelet til personens uddannelse. En videregående uddannelse giver ofte privilegier såsom større indflydelse på arbejds-

pladsen og i samfundet, interessante job og bedre karrieremuligheder i fremtiden. Derfor er personer med en videregående uddannelse og en relativt høj indkomst medtaget i eliten. Tabel 1 viser en oversigt over de tre elitetyper størrelse og indkomst.

Den unge elite består af knap 74.000 personer, der alle er under 35 år. De fleste personer i ungdomseliten har en lang videregående uddannelse. Ungdomseliten er den gruppe indenfor eliten med relativt flest børnefamilier, og Frederiksberg kommune har den største andel af denne gruppe boende. Den unge elites gennemsnitlige årlige bruttoindkomst er lidt under 580.000 kr.

Uddannelseseliten indeholder knap 163.000 personer. Næsten 85 procent af dem er mænd, og deres gennemsnitsalder er 51 år. Fire femtedele af uddannelseseliten lever i parforhold, over 90 procent

Tabel 1. Elitetyperne og deres indkomst

	Antal	Gns. bruttoindkomst
Ung elite	73.800	577.807 kr.
Erhvervsfaglig elite	88.830	907.397 kr.
Uddannelseselite	162.840	797.400 kr.
Hele eliten	325.470	777.647 kr.

Kilde: AErådet på baggrund af lovmodellens datagrundlag

Definition af eliten

I starten af 2007 opstillede AErådet i samarbejde med Ugebrevet A4 tre definitioner for, hvornår en person kan siges at være i eliten. Dette blev gjort ud fra hovedkriteriet indkomst, men med skelnen til både alder og uddannelse. Tankegangen bag definitionerne var, at hvis man er ung og samtidig har en særlig høj indkomst, vil det forventes, at man i fremtiden vil ende på et indkomstniveau svarende til eliten. Derudover er videregående uddannelser i sig selv en adgangsbillet til attraktive job, hvorfor indkomstkrauet for at være i eliten for personer med videregående uddannelser er lavere.

Denne analyse bygger på de seneste registerdata fra 2005, som fremskrives til 2008.

Indkomstgrænserne for 2008 er:

- Den unge elite: Hvis man er 35 år eller yngre og har en årlig bruttoindkomst på 444.000 kr. eller mere.
- Uddannelseseliten: Hvis man har en videregående uddannelse og en årlig bruttoindkomst på 444.000 kr. eller mere.
- Den erhvervsfaglige elite: En årlig bruttoindkomst på 570.000 kr. eller mere.

af gruppen er boligejere. Derudover er det branchen, Videregående uddannelsesinstitutioner, der har den største andel ansatte fra uddannelseseliten. Deres årlige bruttoindkomst er næsten 800.000 kr. i gennemsnit.

Den erhvervsfaglige elite består af knap 90.000 personer. Den gennemsnitlige alder er 52 år. IT-branchen er den største af-tager af personer fra den erhvervsfaglige elite, og Hørsholm er den kommune, hvor erhverveliten udgør den største andel af befolkningen. Den erhvervsfaglige elite

har en gennemsnitlig bruttoindkomst på godt 900.000 kr. Over halvdelen af perso-nerne i gruppen har ingen hjemmeboende børn.

Langt flere mænd end kvinder i eliten

Set under ét er der i alt godt 325.000 per-soner i eliten i 2008, hvoraf næsten tre fjerdedele er mænd.

Den største elitegruppe er uddannelses-eliten, hvor knap halvdelen af den sam-lede elite befinder sig.

Tabel 2. Andelen af mænd og kvinder i elitegrupperne

	Mænd		Kvinder
		i procent	
Ung elite	77,6		22,4
Erhvervsfaglig elite	83,9		16,1
Uddannelseselite	72,5		27,5
Hele eliten	76,8		23,2
		1.000 personer	
Total	249,8		75,6

Kilde: AErådet på baggrund af lovmodellens datagrundlag

Tabel 5. Nettoformue og nettoboligformue		
	Nettoformue	Nettoboligformue
	1.000 kr.	
Ung elite	402,5	364,9
Erhvervsfaglig elite	2.344,3	1.760,4
Uddannelseselite	2.142,5	1.634,2
Alle andre (Over 17)	413,3	374,5
Kilde: AErådet på baggrund af lovmodellens datagrundlag		

lavere alder i den unge elite medfører, at de ikke har haft lige så lang tid til at spare op som de to andre elitegrupper. Dette understøttes af andelen af personer med formuer på 1 mio. kr. og opefter for de tre elitetyper.

De store forskelle mellem eliten og den samlede befolkning og de interne forskelligheder i eliten kan især forklares ved, at flere fra eliten ejer egen bolig og derved har større formuer i form af ejendoms-værdi. Tabel 5 illustrerer dette. Den viser, at langt størstedelen af den erhvervsfaglige elite og uddannelseselitens store nettoformuer stammer fra store nettoboligformuer. Derimod er nettoboligformuerne for den unge elite ca. 10.000 kr. la-

vere, end den er for den gennemsnitlige dansker over 18 år, hvilket skyldes, at ældre har større friværdi i deres bolig end unge.

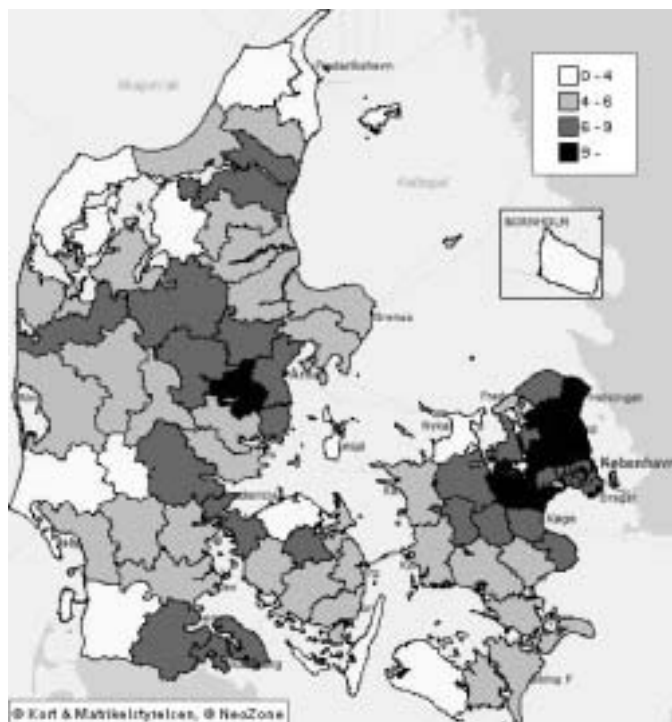
Kommunerne nord for København er populære blandt eliten

Hvis man ser på, hvor eliten bor, målt som elitens andel af indbyggerne over 18 år i kommunen, tegner der sig et billede af, at eliten især bor i kommuner nord for København. I tabel 6 ses de ti kommuner med den største andel af befolkningen over 17 år, som tilhører eliten.

Kommunerne med den største andel indbyggere i eliten er Rudersdal, Hørsholm og Gentofte kommune, hvor knap

Tabel 6. Elitens andel af den voksne befolkning - Top ti kommuner				
Eliten	Hele eliten	Ung elite	Erhvf. elite	Udd. elite
	i procent			
Rudersdal	29,7	3,6	6,3	19,8
Hørsholm	28,3	2,8	6,4	19,1
Gentofte	28,2	3,3	6,1	18,9
Allerød	22,1	3,8	5,0	13,3
Lyngby-Taarbæk	21,8	3,4	3,4	15,0
Furesø	21,7	2,6	5,3	13,8
Dragør	18,3	2,3	6,6	9,3
Fredensborg	16,7	2,6	3,9	10,3
Frederiksberg	15,6	4,3	2,5	8,8
Vallensbæk	14,8	3,2	5,5	6,1
Kilde: AErådet på baggrund af lovmodellens datagrundlag				

Figur 1. Elitens andel af kommunen, i procent



Kilde: AErådet på baggrund af lovmodellens datagrundlag

30 procent af de voksne indbyggere er i eliten. Det er især uddannelseseliten, der udgør en stor andel med ca. 20 procent af denne elitetype i kommunen.

På listen finder man også Frederiksberg kommune, hvor den største andel af folk fra den unge elite bor. De udgør lidt over

Tabel 7. Top ti kommuner for hver elitetype		
Ung elite	Erhvf. elite	Udd. elite
Frederiksberg	Hørsholm	Hørsholm
Rudersdal	Dragør	Rudersdal
Lyngby-Taarbæk	Rudersdal	Gentofte
Allerød	Gentofte	Lyngby-Taarbæk
Solrød	Vallensbæk	Furesø
København	Furesø	Allerød
Gentofte	Greve	Fredensborg
Vallensbæk	Allerød	Dragør
Hørsholm	Hillerød	Frederiksberg
Egedal	Solrød	Gladsaxe

Kilde: AErådet på baggrund af lovmodellens datagrundlag

4 procent af kommunens indbyggere over 17 år.

I tabel 7 er top ti kommunerne for hver af de tre elitetyper skitseret. Den viser, at eliten er stærkt repræsenteret i mange af de samme kommuner, men at der er forskel på hvor store andele, de udgør af den samlede voksne befolkning i kommunen.

Samtlige top ti kommuner ligger i eller omkring København. Kommunen med de største eliteandele udenfor hovedstadsområdet er Skanderborg kommune, hvor ca. 10 procent af indbyggerne er i eliten. Den overordnede fordeling af eliten på landsplan er illustreret på landkort i figur 1.

Elitens boligtype er forskellig både fra resten af befolkningen, men også elitegrupperne imellem. Figur 2 viser, at omkring 90 procent af både den erhvervsfaglige elite og uddannelseseliten er boligejere. Til sammenligning er det blot 60 procent af resten af befolkningen over 17 år, der ejer deres bolig.

Der er også en større andel boligejere i den unge elite end i resten af den voksne befolkning. Knap 75 procent af den unge elite er boligejere.

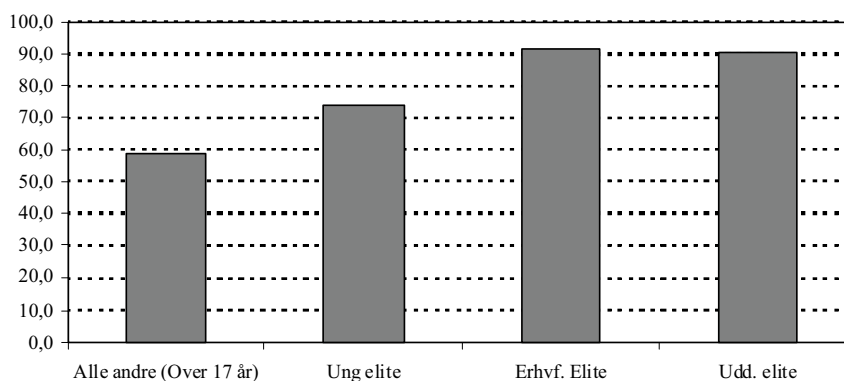
Familieforhold i eliten

Generelt er elitens familieforhold ikke meget forskellig fra resten af befolkningens. Dog er der bemærkelsesværdige forskelle elitetyperne imellem.

Tabel 8 viser, at der er relativt flere i den unge elite, der har hjemmeboende børn end i de andre elitegrupper. Omvendt er det i den erhvervsfaglige elite, at der er det relativt færreste, der har hjemmeboende børn. Forklaringen på dette er, at den erhvervsfaglige elite i gennemsnit er ældst, hvorfor flere børn er flyttet hjemmefra.

Den unge elite har den største andel af enlige uden børn og den største andel af samboende med hjemmeboende børn. Uddannelseseliten er den elitegruppe med de relativt flest samboende par.

Figur 2. Andelen af boligejere fordelt på grupper



Kilde: AErådet på baggrund af lovmodellens datagrundlag

Tabel 8. Eliten fordelt på børnefamilier og status

	Ung elite	Erhvf. elite	Udd. elite
	i procent		
Enlig u. hjemmeboende børn	22,1	15,6	15,5
Enlig m. hjemmeboende børn	2,0	3,0	4,2
Samboende u. hjemmeboende børn	23,7	38,5	31,2
Samboende m. hjemmeboende børn	52,3	42,9	49,1

Kilde: AErådet på baggrund af lovmodellens datagrundlag

IT-service, finansiering og høj uddannelse kendetegner elitens job

Når eliten deles op på hvilke brancher, de er beskæftiget i, tegner der sig et billede af en bred branchefordeling. Dog er der enkelte brancher, hvor større andele af eliten er ansat end andre. Den branche, hvor den største andel af personer fra eliten er ansat, er IT-service med knap 6 procent. Tabel 9 viser de ti brancher, hvor flest fra eliten er ansat. Udover IT-service er mange i eliten ansat som læger, tandlæger eller dyrlæger, på hospitaler og i ingeniør-/arkitektbrancher.

Andre brancher med store elitekoncentrationer er forretningsservice og pengeinstitutioner, gymnasier og videregående

uddannelser samt generel offentlig administration.

I tabel 10 er top ti brancherne med flest personer fra hver elitegruppe illustreret. Den unge og erhvervsfaglige elite er nogenlunde ensartet fordelt på brancher. Uddannelseselitens top ti brancher er derimod præget af denne gruppes høje uddannelsesniveau.

Tabel 11 viser de ti brancher, hvor eliten udgør den største andel af de beskæftigede i branchen. I denne tabel finder man stadig IT-service på førstepladsen, hvor knap 45 procent af de beskæftigede i branchen er fra eliten. Energisektoren er repræsenteret på listens andenplads som

Tabel 9. Eliten og resten af befolkningen fordelt på brancher - top ti

	Ung elite	Erhvf. elite	Udd. elite	Hele eliten	Alle andre (Over 17 år)
	i procent				
It-service	8,8	5,3	4,6	5,7	1,0
Læger, tandlæger og dyrlæger	1,3	0,9	7,1	4,1	1,3
Hospitaler	3,3	0,8	5,8	3,9	2,5
Ingeniører og arkitekter	3,2	1,2	5,5	3,8	0,9
Engroshandel med maskiner og udstyr	5,2	5,0	2,5	3,8	1,2
Anden forretningsservice	4,3	3,0	3,5	3,5	2,0
Gymnasier og erhvervsfaglige skoler	0,8	0,5	5,5	3,1	1,0
Pengeinstitutioner	3,3	4,0	2,1	2,9	1,0
Generel offentlig administration	1,3	1,9	3,2	2,4	1,4
Videregående uddannelsesinstitutioner	0,4	0,4	4,0	2,2	0,6

Kilde: AErådet på baggrund af lovmodellens datagrundlag

Tabel 10. Top ti brancher for elitegrupperne

Ung elite	Erhvf. elite	Udd. elite
IT-service	IT-service	Læger, tandlæger og dyrlæger
Engroshandel m. maskiner mv.	Engroshandel m. maskiner mv.	Hospitaller
Anden forretningsservice	Pengeinstitutter	Ingeniører og arkitekter
Hospitaller	Engroshandel m. tekstiler mv.	Gymnasier og erhvervsfaglige skoler
Pengeinstitutter	Anden forretningsservice	IT-service
Ingeniører og arkitekter	Forsikring	Videregående udd. institutioner
Post og tele	Entreprenørvirksomhed	Anden forretningsservice
Entreprenørvirksomhed	Post og tele	Generel offentlig administration
Medicinalindustri	Hjælpevirksomhed til transport	Organisationer og foreninger
Engroshandel m. tekstiler mv.	Landbrug	Offentlig sektoradministration

Kilde: AErådet på baggrund af lovmodellens datagrundlag

en sammensat branche, i hvilken næsten 43 procent er i eliten.

De andre store eliteintensive brancher er den finansielle sektor og brancher med uddannelseskrevende stillinger såsom ingeniører, revisorer, økonomer, arkitekter, jurister.

Højt uddannelsesniveau blandt eliten

I figur 3 er elitens jobstatus sammenlignet med den generelle befolkning. Denne tegner et tydeligt billede af, at eliten især

befinder sig i høje stillinger. Over halvdel af eliten befinder sig i de socioøkonomiske grupper: selvstændige, topledere og lønmodtagere på højeste niveau.

Blandt resten af befolkningen over 17 år er det kun godt 10 procent, der befinder sig i disse stillingsgrupper.

I befolkningen over 17 år er der derimod en markant større andel lønmodtagere på grundniveau og andelen af "ledige eller uden for arbejdsstyrken" er 18

Tabel 11. Brancher med størst andel af elite, top ti

	Hele eliten	Ung elite	Erhvf. elite	Udd. elite
	i procent			
IT-service	44,2	15,4	11,1	17,8
Olie og gas*	43,1	11,6	11,6	19,9
Finansiel service	37,5	8,8	15,4	13,2
Forsikring	32,6	5,6	15,7	11,2
Rådgivende ingeniører og arkitekter	32,6	6,2	2,7	23,6
Medicinalindustri	31,4	11,0	1,6	18,8
Realkreditinstitutter	31,1	7,0	11,3	12,9
Forskning og udvikling	30,8	5,2	0,5	25,2
Revision og bogføring	30,6	8,0	6,1	16,4
Advokatvirksomhed	29,7	9,5	1,2	19,0

Note: Olie og gas indeholder "Mineralolieindustri", "Gasforsyning" og "Udvinding af olie og naturgas"
Kilde: AErådet på baggrund af lovmodellens datagrundlag

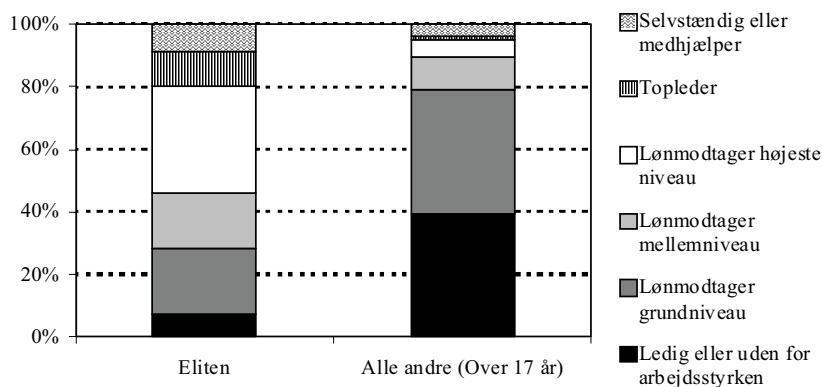
procent, over dobbelt så stor som elitens andel af samme gruppe.

tilsvarende tal for resten af befolkningen blot er knap 3 procent.

Uddannelsesmæssigt adskiller eliten sig også fra den samlede befolkning. Tabel 12 viser, at elitens uddannelsesniveau er væsentligt højere end den voksne befolknings. Næsten 40 procent af eliten har en videregående uddannelse, mens det

For ufaglærte personer er det omvendt. Næsten 40 procent af den voksne befolkning udenfor eliten er ufaglærte. I eliten er det kun knap 9 procent, som er ufaglærte.

Figur 3. Samfundets socioøkonomiske status



Kilde: AErådet på baggrund af lovmodellens datagrundlag

	Hele eliten	Alle andre (Over 17 år)
	i procent	
Ufaglært	8,8	38,7
Gymnasial	6,0	7,7
Erhvervsfaglig	22,8	34,3
Kort videregående uddannelse	5,9	4,1
Mellemlang videregående uddannelse	17,9	12,6
Lang videregående uddannelse	38,7	2,7
	1.000 personer	
Total	325,5	3.819,5

Kilde: AErådet på baggrund af lovmodellens datagrundlag