

2. Flere hænger fast i fattigdom

Antallet af personer, der har været fattige i mindst tre år i træk, er steget med over 12.000 personer fra 2001 til 2005, svarende til en stigning på næsten 35 procent. Og antallet af længerevarende fattige er fortsat stigende. Derimod lå antallet af fattige i 2005 på samme niveau som året før, men er siden 2001 steget med omkring 32.000 personer, så der i 2005 var 196.000 fattige. Omkring 50-60.000 børn lever i fattigdom i Danmark, og alene i Københavns Kommune er der omkring 6.000 børn, der lever i fattigdom. Omkring 2 procent af de beskæftigede var ramt af fattigdom i 2005, mens det drejer sig om 26 procent af kontanthjælpsmodtagerne. Antallet af kontanthjælpsmodtagere, der lever i fattigdom, har især været stigende siden 2003 blandt andet som følge af kontanthjælpsloftet. I kapitlet er fattigdom og længerevarende fattigdom også beskrevet på kommunalt niveau.

Udvikling i antallet af fattige

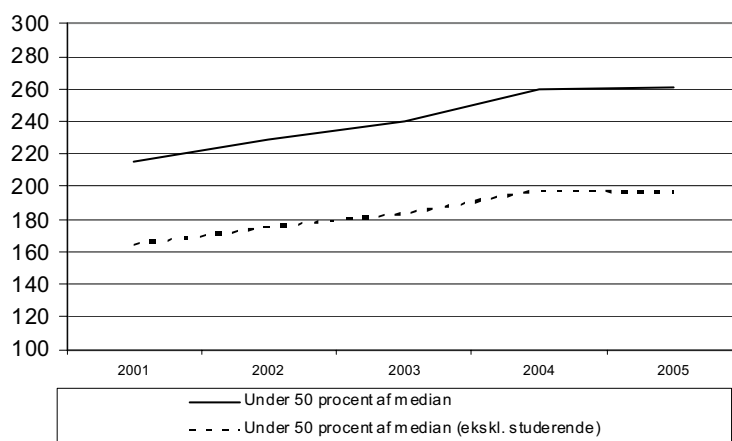
I 2005 var der godt 261.000 personer, der levede i (relativ) fattigdom i Danmark. Det er stort set det samme antal som året før, men siden 2001 er antallet af fattige steget med omkring 46.000 personer.

Som det fremgår af figur 1, steg antallet af fattige især forholdsmæssigt meget i perioden fra 2002 til 2004. Og alene

fra 2003 til 2004 steg antallet af fattige med knap 20.000 personer, svarende til en stigning på omkring 8 procent. Den relativt store stigning i antallet af fattige fra 2003 til 2004 skal blandt andet ses i sammenhæng med indførelse af kontanthjælpsloftet, der forringede de økonomiske vilkår for kontanthjælpsmodtagere.

Antallet af fattige er her defineret som personer, der har en indkomst, der er un-

Figur 1. Udvikling i antal fattige, 1.000 personer



Kilde: AE på baggrund af lovmodellens datagrundlag.

der halvdelen af den typiske indkomst (medianindkomsten). Denne definition anvendes af OECD og er f.eks. også benyttet i vismandsrapporten fra efteråret 2006. Baggrunden for, at vi har anvendt OECD's definition, er, at Danmark ikke har en officiel fattigdomsgrænse. I boks 1 er opgørelsesmetoden beskrevet nærmere.

Ved opgørelser over omfanget af fattige kan man diskutere, hvorvidt det er rime-

ligt at medtage studerende, da der er tale om en selvvalgt situation, som normalt vil medføre en forholdsvis høj indkomst efter endt uddannelse. Dermed kan lav indkomst i uddannelsestiden ses som en god investering for den enkelte - og for samfundet.

Hvis man udelader de studerende af analysen, reduceres antallet af fattige i 2005 fra 261.000 personer til 196.000

Boks 1. Sådan opgøres fattigdom i analysen

Fattige er defineret som antallet af personer med en indkomst under halvdelen af medianindkomsten, hvor medianindkomsten er en betegnelse for den midterste indkomst i indkomstfordelingen. Der er således (pr. definition) præcis 50 procent af befolkningen, der har en indkomst, der er større end medianindkomsten, mens 50 procent af befolkningen har en indkomst, der er lavere end medianindkomsten.

Datagrundlaget for analysen er modelbefolkningerne i lovmodellen, og der er anvendt præcis samme indkomstdefinition, som Finansministeriet benytter i forbindelse med indkomstfordelingsanalyser. Konkret er det den husstandsækvivalerede disponible indkomst, der er benyttet - dvs. indkomsten efter skat korrigeret for stor-driftsfordele i familier med flere familiemedlemmer. Det skal dog nævnes, at Finansministeriet ikke betegner gruppen med en indkomst under 50 procent af medianen som fattige, men derimod som personer med relativ lav indkomst.

I analyserne, hvor studerende er udeladt, er det - inden husstandsækvivaleringen - valgt at fjerne studerende over 17 år fra datamaterialet. Herefter er foretaget en ny husstandsækvivalering på baggrund af de nye (reducerede) familier. I de tilfælde, hvor en enlig studerende har hjemmeboende børn under 18 år, er disse børn også fjernet fra datamaterialet. Ved afgrænsning af fattige sammenholdes de nye husstandsækvivalerede indkomster med 50 procent af medianen for hele befolkningen - dvs. inklusiv studerende.

Baggrunden for, at der er valgt at foretage en ny husstandsækvivalering på baggrund af familiesammensætningen eksklusiv studerende, er, at en simpel udeladelse af studerende på baggrund af de reelle husstandsækvivalerede indkomster vil have nogle uhensigtsmæssige konsekvenser. F.eks. vil en person, der lever sammen med en studerende, kunne blive betegnet som fattig på grund af den studerendes lave indkomst, mens vedkommende selv har en indkomst over fattigdomsgrænsen. Med den fremgangsmåde, som er valgt, vil den samlevende til den studerende ikke blive betegnet som fattig, mens det vil være tilfældet, hvis man havde anvendt den "normale" husstandsækvivalering.

personer. Når de studerende er udeladt af beregningen, steg antallet af fattige med 32.000 personer fra 2001 til 2005, mens der var et mindre fald på knap 800 personer fra 2004 til 2005.

Fattige lever i storbyerne og udkantsområderne

Som det ses af tabel 1, har Københavns Kommune langt flere fattige end de øvrige kommuner. I Københavns Kommune var 65 ud af 1.000 indbyggere ramt af fattigdom i 2005. Tønder, Samsø samt Ishøj kommuner har også forholdsvis mange fattige, idet mere end 50 ud af 1.000 indbyggere var ramt af fattigdom i 2005.

Solrød Kommune er den kommune, hvor der er færrest fattige set i forhold til indbyggertallet. I Solrød Kommune var omkring 14 ud af 1.000 indbyggere fattige i 2005. Allerød og Egedal kommuner er også blandt de kommuner, der har færrest fattige.

I figur 2 er antallet af fattige pr. 1.000 indbyggere vist på kommuneniveau. Som det fremgår af figuren, er der mange kom-

muner på Sjælland, hvor der i forhold til antallet af indbyggere er få fattige. I Midtjylland, Favrskov og Skanderborg kommuner er der også forholdsvis få fattige.

Derimod er der et forholdsvis stort antal fattige i landets største byer, ligesom der er forholdsvis mange fattige i udkantsområderne. Antallet af fattige i landets største byer skal blandt andet ses i lyset af, at der lever mange lavindkomstfamilier i storbyerne.

Flere hænger fast i fattigdom

Der er en forholdsvis stor indkomstmobilitet i Danmark. Det betyder, at det ikke nødvendigvis er de samme personer, der befinder sig i gruppen af fattige år efter år. Men på trods af en generelt høj indkomstmobilitet i Danmark er der et stadig større antal personer, der lever i fattigdom i lang tid.

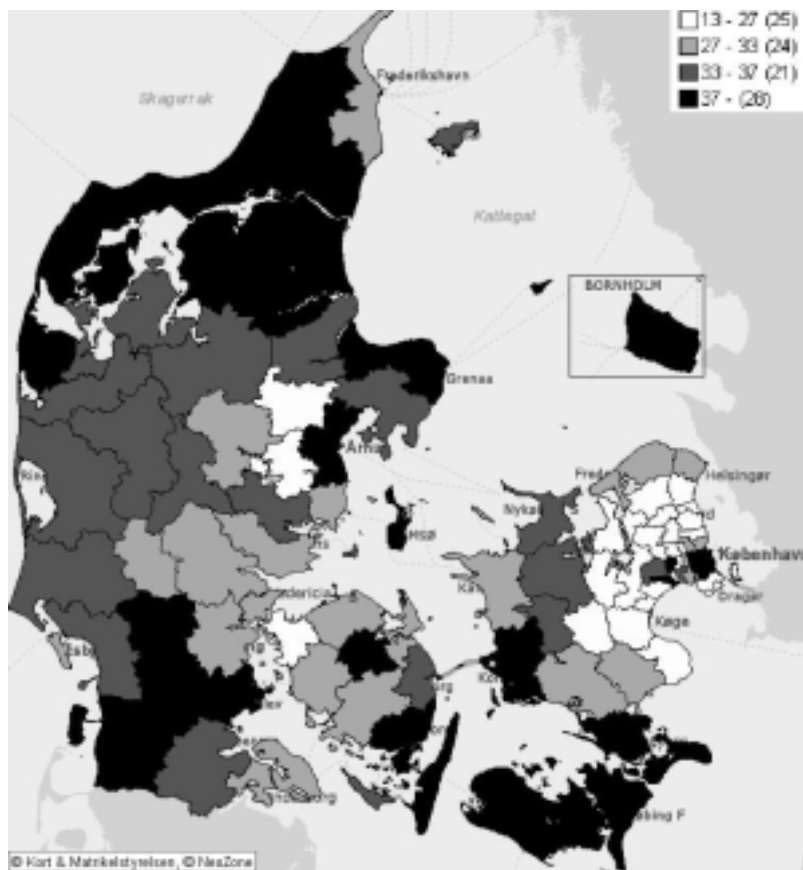
Som det ses af figur 3, var der knap 48.000 personer i 2005, der havde levet i fattigdom i mindst tre år i træk. Det svarer til, at omkring en fjerdedel af de fattige i

Tabel 1. Antal fattige pr. 1.000 indbyggere fordelt på kommuner, 2005

Top 10		Bund 10	
Kommune	Antal fattige pr. 1.000 indbyggere	Kommune	Antal fattige pr. 1.000 indbyggere
København	65,5	Solrød	13,9
Tønder	53,2	Allerød	15,1
Samsø	53,1	Egedal	16,5
Ishøj	51,4	Greve	18,3
Albertslund	49,1	Vallensbæk	18,5
Langeland	45,4	Dragør	19,4
Lolland	44,7	Frederikssund	19,9
Århus	44,5	Tårnby	19,9
Odense	44,5	Glostrup	20,8
Lemvig	44,5	Furesø	21,5

Anm.: Opgørelsen er ekskl. studerende.
Kilde: AErådet på baggrund af lovmodellens datagrundlag.

Figur 2. Antal fattige pr. 1.000 indbyggere fordelt på kommuner, 2005



Anm.: Opgørelsen er ekskl. studerende.
 Kilde: AERådet på baggrund af lovmodellens datagrundlag.

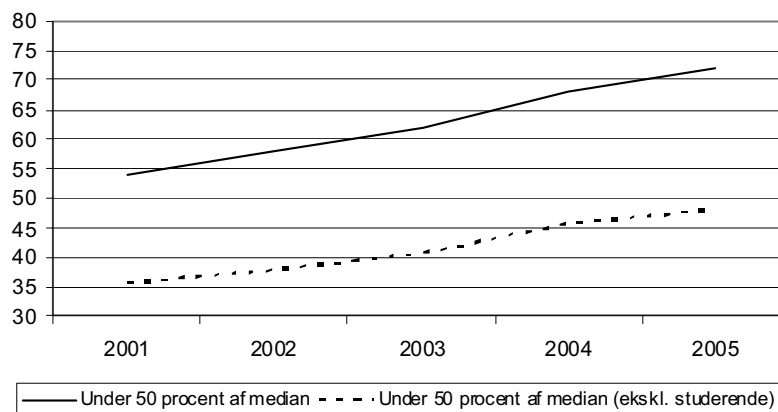
2005 har været fattige mindst tre år. Og som det fremgår af figuren, er antallet af personer, der lever i længerevarende relativ fattigdom, steget med over 12.000 personer fra 2001 til 2005, svarende til en stigning på næsten 35 procent. Hvis de studerende indgår i beregningen, er der i omegnen af 72.000 personer, der har været fattige i mindst tre sammenhængende år.

Når man ser på den længerevarende fattigdom, er der en klar tendens til, at fattigdomsproblemet er stigende. Samtidig

er der en tendens til, at den længerevarende fattigdom udgør en stigende andel af den samlede fattigdom. I 2001 var det 21,7 procent af de fattige, som havde været fattige i tre sammenhængende år, mens denne andel var steget til 24,4 procent i 2005.

Som det ses af tabel 2, har København, Samsø og Tønder kommuner langt flere længerevarende fattige pr. 1.000 indbyggere end de øvrige kommuner. I Københavns Kommune var mere end 16 ud af 1.000 indbyggere ramt af længerevarende

Figur 3. Antal personer, der har været fattige i mindst tre sammenhængende år



Kilde: AE-rådet på baggrund af lovmodellens datagrundlag.

fattigdom i 2005, og i Tønder og Samsø kommuner var 17-18 personer ud af 1.000 indbyggere ramt af længerevarende fattigdom.

I Allerød, Solrød og Egedal kommuner var der derimod mindre end tre personer pr. 1.000 indbyggere, der havde været fattige i mindst tre sammenhængende år.

Det er især udkantsområderne, der er præget af længerevarende fattigdom.

Det fremgår af figur 4, som giver et billede af andele af fattige i hele landet.

Det ses også af figuren, at København Kommune er den eneste af de største byer, der ligger i toppen med hensyn til længerevarende fattigdom. Århus, Odense og Ålborg kommuner havde ligesom Køben-

Tabel 2. Antal længerevarende fattige pr. 1.000 indbyggere fordelt på kommuner, 2005

Top 10		Bund 10	
Kommune	Antal længerevarende fattige pr. 1.000 indbyggere	Kommune	Antal længerevarende fattige pr. 1.000 indbyggere
Samsø	17,7	Allerød	2,5
Tønder	16,8	Solrød	2,8
København	16,5	Egedal	2,9
Læsø	15,9	Fanø	4,0
Langeland	15,4	Vallensbæk	4,2
Lemvig	14,5	Lyngby-Taarbæk	4,3
Thisted	13,8	Tårnby	4,3
Vesthimmerland	13,0	Køge	4,3
Jammerbugt	12,9	Skanderborg	4,4
Hjørring	12,8	Lejre	4,6

Anm.: Opgørelsen er ekskl. studerende.
Kilde: AE-rådet på baggrund af Lovmodellens datagrundlag.

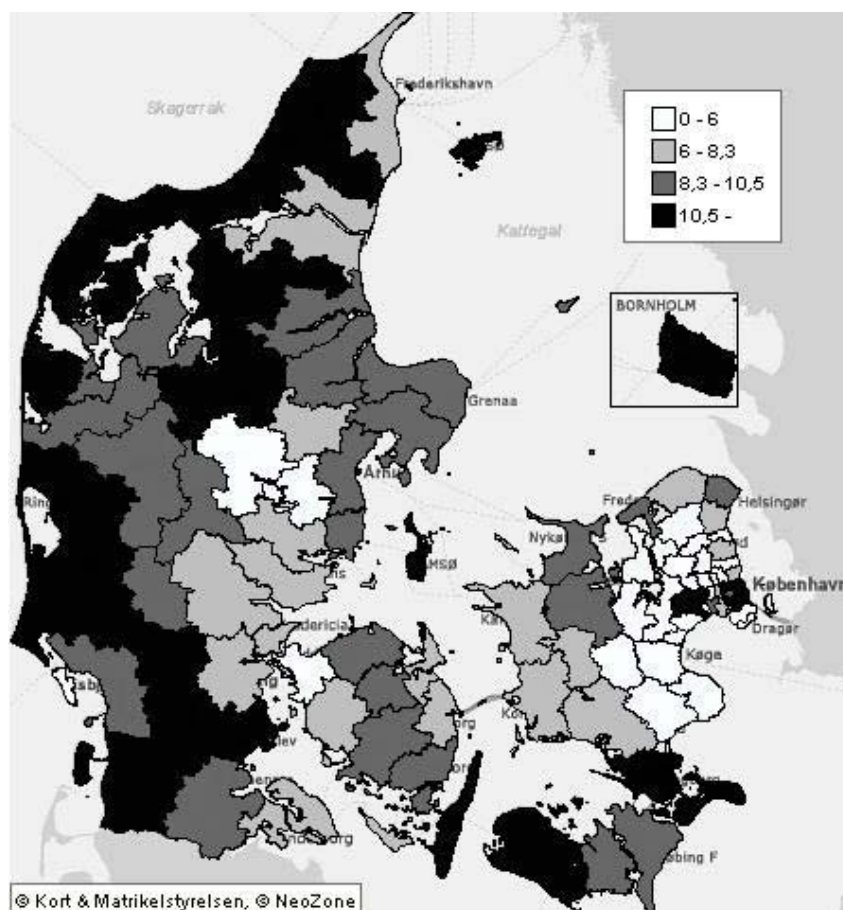
havns Kommune forholdsmæssigt mange "midlertidigt" fattige, men borgerne hænger tilsyneladende ikke i samme grad fast i fattigdom, som tilfældet er i Københavns Kommune.

Mange børn lever i fattigdom

Selv når studerende udelades af analysen, er der mange børn og unge i gruppen af fattige. Af det samlede antal fattige på 196.000 personer er 115.000 under 30 år,

mens der til sammenligning kun er omkring 15.000 personer over 60 år, der har en indkomst under fattigdomsgrænsen. Målt som andel af aldersgruppen svarer det til, at omkring 5 procent af børnene bor i fattige familier. Hvis studerende indgår i opgørelsen af fattige, er det omkring 4 procent af børnene, der lever i fattigdom. Derimod er det kun godt 1 procent af de ældre over 59 år, der lever i relativ fattigdom.

Figur 4. Antal længerevarende fattige pr. 1.000 indbyggere fordelt på kommuner, 2005



Anm.: Opgørelsen er ekskl. studerende.
Kilde: AERådet på baggrund af Lovmodellens datagrundlag.

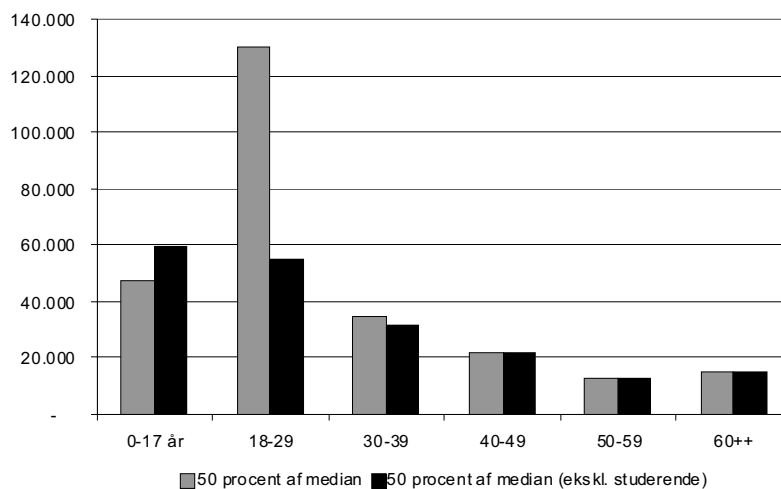
Ser man på antallet af børn der lever i fattigdom, viser figur 5, at det drejer sig om 50-60.000 børn alt afhængig af, om studerende medtages i analysen eller ej. Samtidig viser tabel 3, at antallet af børn, der lever i fattigdom, steg med 11-12.000 personer fra 2001 til 2005, svarende til en stigning på mellem 23-32 procent.

Alt afhængig af, om studerende indgår i opgørelsen af fattige eller ej, lever et sted mellem hvert 20. og hvert 25. barn i fattigdom. Det betyder, at rigtig mange børn i en lang række sammenhænge ikke har de samme muligheder som deres jævnaldrende kammerater. Og selvom det ikke nødvendigvis er de samme børn, der be-

finder sig i gruppen af fattige år efter år, vil en opvækst med fattigdom stille barnet dårligere på en lang række områder. Der er store kommunale forskelle på hvor mange børn, der lever i fattigdom. Som det ses af tabel 4, er der alene i Københavns Kommune omkring 6.000 børn eller 7,4 procent af børnene, der lever i relativ fattigdom. Det betyder, at omkring hvert 14. barn lever i fattigdom i Københavns Kommune. I Tønder og på Samsø lever henholdsvis hvert 12. og hvert 11. barn i relativ fattigdom.

I Egedal, Allerød og Hillerød kommuner er det omvendt kun omkring hvert 62. barn, der lever i fattigdom.

Figur 5. Aldersfordeling for personer under fattigdomsgrænsen, 2005



Anm.: Ved at udelade de studerende fra opgørelsen over fattige reduceres antallet af fattige i aldersgruppen 18-29 år som ventet. Derudover øges det opgjorte antal fattige børn, hvilket kan virke overraskende. Baggrunden er, at børnefamilier, hvor en studerende lever sammen med en ikke-studerende, typisk er kendetegnet ved, at studerende er over 25 år og har en forholdsvis pæn indkomst på grund af deltidsjob mv. Udeladelsen af den studerende ved beregning af den husstandsækvivalerede indkomst indebærer således, at den ikke-studerende skal forsørge børnene, og da børn og voksne vægter ens i husstandsækvivaleringen, trækker det i retning af, at flere børn bliver betegnet som fattige. Se boks 1 for en nærmere beskrivelse af husstandsækvivaleringen.

Kilde: AErådet på baggrund af lovmodellens datagrundlag

Tabel 3. Udvikling i antallet af børn der lever i fattigdom, 2001-2005

	2001	2004	2005	2001-05
	1.000 personer			Ændring i 1.000 personer
Børn i fattigdom	36,0	49,6	47,8	11,8
Børn i fattigdom (ekskl. studerende)	48,3	60,3	59,4	11,1

Kilde: AErådet på baggrund af lovmodellens datagrundlag.

Især mange fattige blandt kontanthjælpsmodtagere

Arbejdsmarkedsstatus har stor betydning for, om man lever et liv med risiko for fattigdom eller ej. Som det ses af tabel 5 er det kun omkring 2 procent af de beskæftigede, der lever i fattigdom, mens den tilsvarende andel for kontanthjælpsmodtagerne er 26 procent. Det betyder med andre ord, at hver fjerde kontanthjælpsmodtager var fattig i 2005.

Andelen af fattige kontanthjælpsmodtagere har været stigende de seneste år.

Hvor det i 2001 var hver femte kontanthjælpsmodtager, der var ramt af fattigdom, er det i dag mere end hver fjerde. Antallet af fattige kontanthjælpsmodtagere steg især fra 2003 til 2004. Det skal blandt andet ses i sammenhæng med, at de økonomiske vilkår for kontanthjælpsmodtagere blev væsentligt forringet, da kontanthjælpsloftet blev indført. Udviklingen i antallet af fattige kontanthjælpsmodtagere er stærkt bekymrende især set i lyset af, at fattigdommen også rammer kontanthjælpsmodtagernes børn. Antallet af børn i fattige familier steg samlet med 6-8.000 fra 2003 til 2004.

Tabel 4. Børn, der lever i fattigdom, fordelt på kommuner, 2005

Top 10			Bund 10		
Kommune	Antal Fattige børn	Fattige børn i procent	Kommune	Antal Fattige børn	Fattige børn i procent
Samsø	81	9,3	Egedal	159	1,5
Tønder	795	8,2	Allerød	102	1,6
København	5.988	7,4	Hillerød	180	1,7
Langeland	162	7,0	Solrød	90	1,7
Lolland	555	6,1	Vallensbæk	48	1,7
Lemvig	330	6,1	Dragør	54	1,8
Ishøj	300	5,7	Glostrup	78	1,8
Odense	2.073	5,4	Greve	228	1,9
Vesthimmerland	486	5,4	Tårnby	162	2,0
Varde	645	5,3	Frederikssund	219	2,1
Hele landet	47.811	4,1	Hele landet	47.811	4,1

Anm.: Kommuner, hvor antallet af fattige børn er under 40, indgår ikke i beregningerne. Studerende indgår i beregningerne, jf. anmærkningen i figur 2.
Kilde: AErådet på baggrund af Lovmodellens datagrundlag.

Table 5. Fattige opdelt på arbejdsmarkedsstatus, beregnet som andel fattige på ordningen, 2005					
	2001	2002	2003	2004	2005
Beskæftigelse	2,0	2,1	2,2	2,2	2,2
Ledige	6,7	7,0	7,2	8,8	9,7
Kontanthjælp	20,6	21,2	21,4	25,6	26,2
Revalidering	8,5	8,2	8,5	8,3	8,8
Førtidspension	1,1	1,1	1,2	1,3	1,4
Efterløn	0,6	0,6	0,5	0,6	0,6
Pension	0,7	0,8	0,8	0,8	0,9
I alt	3,1	3,3	3,4	3,7	3,7

Anm.: Studerende indgår ikke i beregningerne. Socioøkonomisk status er bestemt ud fra RAS statistikken. Ledige omfatter også arbejdsmarkedssparate kontanthjælpsmodtagere.
Kilde: AErådet på baggrund af lovmodellens datagrundlag.

Som det også ses af tabellen, er der en forholdsmæssig stor andel af ledige og personer på revalidering, som er ramt af fattigdom. Knap 10 procent af de ledige lever i fattigdom, mens det gælder omkring

9 procent af revaliderende. Antallet af fattige ledige skal ses i sammenhæng med, at arbejdsmarkedssparate kontanthjælpsmodtagere også indgår i ledighedstallet.