

Fordeling & levevilkår

2008

Fordeling og levevilkår

2008

AErådet
Arbejderbevægelsens Erhvervsråd

Forord

Siden 2001 har uligheden været stigende i Danmark. Indkomstforskellen mellem de rigeste og fattigste er blevet større, og formuerne koncentrerer sig i stigende grad hos den rigeste del af befolkningen. Derudover har antallet af fattige været stigende siden 2001, og hvad værre er, så er der flere og flere, der sidder fast i fattigdom i en længere periode.

I den anden ende af indkomstskaalen finder vi eliten i Danmark, som er kendetegnet ved høje indkomster, store formuer og topstillinger på arbejdsmarkedet. Zoomer man helt ind på den absolutte top og bund, bliver forskellene på rig og fattig i Danmark endnu mere åbenlys.

Skattelettelse fra VK regeringen har været med til at øge forskellen mellem rig og fattig. Skattelettelse er i høj grad givet til de rigeste, og ejendomsværdiskattestoppet giver en stor gevinst til de rigeste boligejere, mens lejere ingen gevinst får.

Også når man ser på arbejdsmiljøet, er der store uligheder på det danske arbejdsmarked. Dårligt arbejdsmiljø giver både forringet livskvalitet for den enkelte, og samtidig forøges risikoen for tidlig tilbagetrækning betydeligt med dårligt arbejdsmiljø.

Disse uligheder i indkomster og i arbejdsliv er fokus i denne udgave af *Fordeling og Levevilkår*. Dels for at give et billede af uligheden i indkomster og arbejdsliv i Danmark og dels for at kortlægge omfanget af fattigdom og betydningen af dårligt arbejdsmiljø for arbejdslivet. Endelig analyseres konsekvenserne af VK's skattelettelse, og det undersøges, hvordan skatten kan omlægges uden at ændre i byrdefordelingen.

**Arbejderbevægelsens Erhvervsråd
2008**

Udgivet af:
AERådet - Arbejderbevægelsens Erhvervsråd
Reventlowsgade 14, 1.
1651 København V.

Telefon: 33 55 77 10
E-mail: ae@ae.dk
Web: www.ae.dk
Fax: 33 31 30 41
Redaktion: Lars Andersen - Jonas Schytz Juul

Derudover har følgende bidraget:
Jakob Mølgaard - Kristine Juul Pedersen - Jarl Quitzau - Jes Vilhelmsen
Omslag: EntenEller A/S
Tryk: EKS-Skolens Trykkeri ApS
Layout: Annette Topholm
ISBN: 978-87-91018-30-7 ISSN (papirform):1603-6182

Indholdsfortegnelse

Indkomst og ulighed

1. Udvikling i indkomster og formuer 6
2. Flere hænger fast i fattigdom 18
3. Et billede af eliten i Danmark 27
4. Stor forskel på rig og fattig i Danmark 36

Skat

5. VK's samlede skattelettelser giver 15 gange
mere til de rigeste end de fattigste 46
6. Lettelse af topskatten uden ændring i byrdefordelingen 59

Ulighed i arbejdsliv

7. Stor ulighed i arbejdsmiljøbelastninger 73
8. Dårligt arbejdsmiljø øger udstødning
fra arbejdsmarkedet 86

1. Udvikling i indkomster og formuer

Stigningen i de disponible indkomster har ikke været lige store for alle indkomstgrupper fra 2001 til 2005. De 10 procent rigeste har haft en langt større indkomstfremgang end de 10 procent fattigste. Det betyder, at indkomstforskellene er blevet større i perioden. Fra 2001 til 2005 har uligheden været stigende og er vokset relativt mest sidst i perioden. Nettoformuerne er i gennemsnit steget med omkring 70 procent fra 2001 til 2008. Det er især kommet de velstillede med høje disponible indkomster til gode. I kapitlet belyses også de store kommunale forskelle, der er i disponibel indkomst, ulighed samt i nettoformuerne.

Udviklingen i den disponible indkomst

I perioden 2001-2005 er den disponible indkomst - dvs. indkomsten efter skat - i gennemsnit steget med 2,2 procent om året, når der korrigeres for den generelle inflation i perioden.

Det svarer til, at de 25-59-årige i gennemsnit har fået 18.600 kr. målt i 2008-priser mere til forbrug i løbet af de fire år. I 2005 var den gennemsnitlige disponible indkomst for de 25-59-årige på 219.600 kr. opgjort i 2008-priser

Det indkomstbegreb, der bruges i dette kapitel, er den husstandsækvivalerede disponible indkomst, som er et mål for den enkeltes forbrugsmuligheder, når der er taget højde for de stordriftsfordele, der er forbundet med at bo flere sammen i en

familie. I boks 1 er datagrundlaget og indkomstdefinitionen nærmere beskrevet. Stigningen i de disponible indkomster har ikke været lige store for alle indkomstgrupper. Som det fremgår af tabel 2 har de fattigste 10 procent af de 25-59-årige i gennemsnit kun haft en stigning på 0,8 procent om året siden 2001, hvor de 10 procent rigeste til sammenligning i gennemsnit har oplevet en årlig realvækst på ikke mindre end 2,5 procent. Det viser tydeligt, at indkomstforskellene er blevet større i perioden. Det skal dog understreges, at det ikke nødvendigvis er de samme personer, der befinder sig i de enkelte indkomstgrupper år efter år.

Målt i 2008-priser svarer det til, at den fattigste indkomstgruppe i 2005 havde 2.600 kr. mere til forbrug, end de fattigste

Tabel 1. Udvikling i den disponible indkomst fra 2001-2005 (2008-priser)

	Gennemsnitlig årlig realvækst i disponibel indkomst	Stigning i disponibel indkomst	Disponibel indkomst i 2005
	Procent	1.000 kr.	1.000 kr.
25-59 år	2,2	18,6	219,6
Hele befolkningen	2,4	18,4	204,1

Anm.: Da seneste dataår i registrene er 2005, er indkomstniveauerne kørt frem til 2008 med løn- og prisudviklingen for at give et billede af forbrugsmulighederne i 2008.
Kilde: AE på baggrund af Lovmodellens datagrundlag.

Boks 1. Opgørelse af den disponible indkomst

I dette kapitel er det udviklingen i - og fordelingen af - den disponible indkomst, der er i fokus - dvs. indkomsten efter skat. I den disponible indkomst indgår et beregnet afkast af ejerbolig som skal opfange de forhold, at boligejere besidder et formueaktiv i kraft af ejerboligen, som giver et afkast, der består i, at ejeren frit kan bo i ejendommen uden at betale husleje. I modsætning hertil skal lejere betale husleje ud af den disponible indkomst.

For at gøre indkomsterne mellem ejere og lejere sammenlignelige beregnes derfor et såkaldt imputeret afkast af ejerboligen, som tillægges ejerens øvrige indkomster. Afkastet beregnes som fire procent af den aktuelle ejendomsvurdering i hele perioden. Samme fremgangsmåde anvendes af Finansministeriet, jf. *"Fordeling og Incitamenter, juni 2004"*.

For at kunne sammenligne de disponible indkomster mellem individer er det hensigtsmæssigt at korrigere indkomsterne for forskelle i familiernes størrelse og sammensætning. Det skyldes, at det er økonomisk fordelagtigt at bo som par, fordi en række udgifter som f.eks. boligudgifter kan deles. De disponible indkomster er derfor korrigeret med ækvivalensfaktoren, der grundlæggende er et mål for hvor mange "enlige" voksne, en familie indkomstmæssigt svarer til. Ækvivalensfaktoren beregnes som $(\text{antal voksne} + \text{antal børn}) / 0,6$. En familie med to voksne uden børn har f.eks. en ækvivalensfaktor på 1,52. Den disponible indkomst for et familiemedlem beregnes som den samlede familieindkomst divideret med ækvivalensfaktoren. Alle familiemedlemmer - herunder eventuelle børn - får således tildelt samme disponible indkomst. I en familie med to voksne, der hver har en disponibel indkomst på henholdsvis 100.000 og 200.000 kr., vil de begge i fordelingsanalysen optræde med en disponibel indkomst på $(100.000 + 200.000) / 1,52 = 197.900$. Den familiemæssige ækvivalering af indkomsterne medfører således en omfordeling indenfor familien.

10 procent havde i 2001. I den modsatte ende af indkomstfordelingen har de 10 procent rigeste fået 39.200 kr. mere til forbrug, end den tilsvarende gruppe havde i 2001.

Den stigende ulighed kan alternativt belyses ved, at de 10 procent rigeste i 2001 havde en disponible indkomst, der var 4,4 gange større end de fattigste 10 procent. I 2005 havde de 10 procent rigeste derimod en disponibel indkomst, der var 4,8 gange større end den disponible indkomst for de 10 procent fattigste.

Som det ses i figur 1, er gennemsnitlige disponible indkomst steget med mere end 10 procent for de rigeste fra 2001 til 2005, når der tages højde for den generelle prisudvikling i perioden. Til sammenligning har de 10 procent fattigste i gennemsnit kun haft en realvækst i den disponible indkomst på 3,1 procent siden 2001. Som det også ses af figuren, har de 10 procent fattigste siden 2003 dog haft en forholdsvis pæn fremgang i den disponible reale indkomst.

I perioden 2001 til 2003 havde de rigeste en moderat indkomstfremgang, hvil-

Tabel 2. Udvikling i den disponible indkomst opdelt på indkomstgrupper fra 2001-2005, 25-59 år (2008-priser)

	Gennemsnitlig årlig realvækst i disponibel indkomst	Stigning i disponibel indkomst	Disponibel indkomst 2005
	Procent	1.000 kr.	1.000 kr.
10 procent fattigste	0,8	2,6	87,3
2. decil	1,5	8,2	138,0
3. decil	1,9	11,5	161,7
4. decil	2,1	14,7	181,1
5. decil	2,3	17,1	198,9
6. decil	2,3	19,2	217,1
7. decil	2,4	21,4	237,4
8. decil	2,5	24,3	262,0
9. decil	2,5	28,3	296,6
10 procent rigeste	2,5	39,2	415,5
Alle	2,2	18,6	219,6

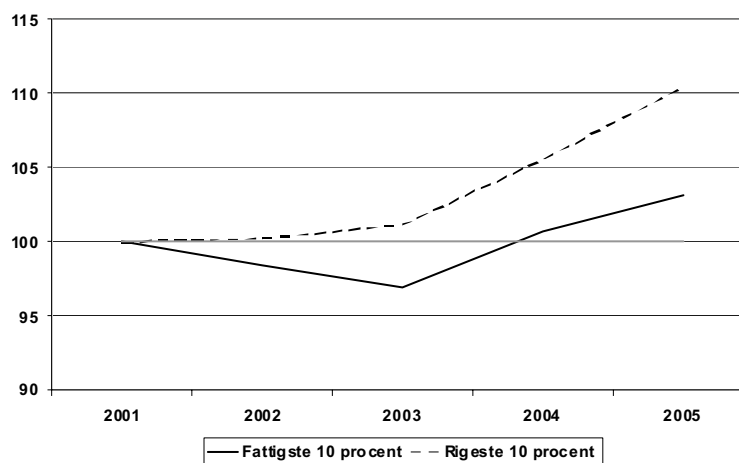
Kilde: AE på baggrund lovmodellens datagrundlag

ket blandt andet skal ses i sammenhæng med en ugunstig udvikling på aktiemarkedene og en opbremsning af den økonomiske aktivitet fra 2001 til 2003. Fra 2003 til 2005 er indkomsten for de rigeste 10 procent igen steget forholdsvis kraftigt, hvilket skal ses i lyset af, stigen-

de boligpriser og aktiekurser samt lettelsen i mellemskatten, der trådte i kraft i 2004.

Med henblik på nærmere at belyse, hvad der er baggrunden for, at den fattigste tiendedel af befolkningen har haft en

Figur 1. Udvikling i den disponible indkomst for forskellige indkomstgrupper, 25-59 år, faste priser, indeks (2001=100)



Kilde: AErådet på baggrund af Lovmodellens datagrundlag.

Tabel 3. Bidrag til realvækst i disponibel indkomst fra 2001 til 2005, 25-59 år

	Realvækst i indkomstkategorier		Bidrag til realvækst i disponibel indkomst	
	Fattigste 10 pct.	Rigeste 10 pct.	Fattigste 10 pct.	Rigeste 10 pct.
Disponibel indkomst	3,1	10,4	3,1	10,4
- Markedsindkomst	-6,2	1,6	-3,9	2,7
- Overførsler	2,7	-4,0	2,2	-0,1
- Afkast af ejerbolig	-11,3	39,6	-0,8	4,6
- Positiv kapitalindkomst	-12,1	6,3	-0,3	1,0
- Negativ kapitalindkomst	-21,6	-9,3	3,4	1,1
- Skatter	-6,8	-1,2	2,6	1,1

Kilde: AE på baggrund af Lovmodellens datagrundlag

dårligere indkomstudvikling siden 2001 end andre indkomstgrupper, er der i tabel 3 vist, hvor meget de enkelte indkomstkategorier bidrager til ændringen i den disponible indkomst i perioden.

Som der fremgår af tabellen, er der flere forklaringer på den store forskel i realvæksten i den disponible indkomst mellem de rigeste og de fattigste.

For det *første* bidrager markedsindkomsten (løn- og virksomhedsindkomsten) isoleret set til at reducere den disponible indkomst med 3,9 procentenheder for de fattigste 10 procent, mens stigningen i markedsindkomsten for de 10 procent rigeste bidrager til en stigning i den disponible indkomst på 2,7 procentenheder. Denne forskel illustrerer, at den gunstige udvikling i beskæftigelse og produktivitet frem til 2005 ikke samlet har givet et "løft" i den laveste ende af indkomstfordelingen.

For det *andet* viser tabellen, at de 10 procent fattigste har oplevet et lille fald i den disponible indkomst på 0,8 procentenheder, der kan henføres til afkastet af ejerbolig, mens det tilsvarende bidrag for

de rigeste 10 procent udgør en stigning på 4,6 procentenheder. Denne forskel afspejler først og fremmest, at det kun er en relativ lille andel af lavindkomstgruppen, der bor i ejerbolig, og at denne andel har været faldende i perioden og dermed mere end opvejet stigningen i boligpriserne.

For det *tredje* viser tabellen, at udviklingen i den positive kapitalindkomst (renteindtægter, aktieindkomst mv.) indebærer, at den disponible indkomst er reduceret med 0,3 procentenheder blandt de 10 procent fattigste, mens det tilsvarende bidrag for de 10 procent rigeste udgør en stigning på 1,0 procentenheder. Denne forskel afspejler, at afkastet af aktier, obligationer mv. i høj grad er koncentreret hos de højeste indkomstgrupper.

For det *fjerde* viser tabellen, at udviklingen i den negative kapitalindkomst isoleret set har bidraget med en vækst i den disponible indkomst på 3,4 procentenheder for de fattigste 10 procent af befolkningen. En af forklaringerne på dette markante bidrag er den faldende rente, som har betydet, at renteudgiften blandt de fattigste er faldet forholdsvis meget. Grunden til, at rentefaldet i særlig grad

har betydning for de fattigste indkomstgrupper, er, at renteudgifterne for denne gruppe udgør en større andel af den disponible indkomst end for andre indkomstgrupper - herunder de rigeste.

Som det ses af tabel 4, er der også store forskelle i den gennemsnitlige disponible indkomst kommunerne imellem. I Hørsholm, Rudersdal samt Gentofte kommuner havde de 25-59-årige i gennemsnit disponible indkomster på mere end 320.000 kr. i 2005. På Langeland, Læsø og Samsø kommuner var den gennemsnitlige disponible indkomst væsentlig mindre og lå i 2005 i omegnen af 190.000 kr. Med andre ord var den gennemsnitlige disponible indkomst i Hørsholm Kommune næsten 80 procent højere end niveauet på Langeland.

Som det fremgår af figur 2, er det især nordsjællandske kommuner samt kommuner omkring hovedstadsområdet, der har de relativt største gennemsnitlige disponible indkomster. I den anden ende af indkomstskaalen er det især udkantsområderne, der havde relativt lave disponi-

ble indkomster i 2005. Men også Københavns og Odense kommuner lå blandt de kommuner, hvor de gennemsnitlige disponible indkomster var lave.

Udvikling i indkomstfordelingen

Udviklingen i indkomstfordelingen kan beregningsmæssigt sammenfattes i ét overordnet ulighedsmål. I forbindelse med fordelingsanalyser benyttes ginikoefficienten typisk som mål for den indkomstmæssige ulighed. Ginikoefficienten er et indeks mellem 0 og 100, hvor 0 svarer til, at alle personer har samme indkomstniveau, mens en ginikoefficient på 100 svarer til, at hele indkomstmassen er koncentreret hos en enkelt person. En stigning i ginikoefficienten er således et udtryk for, at indkomstfordelingen er blevet mere ulige.

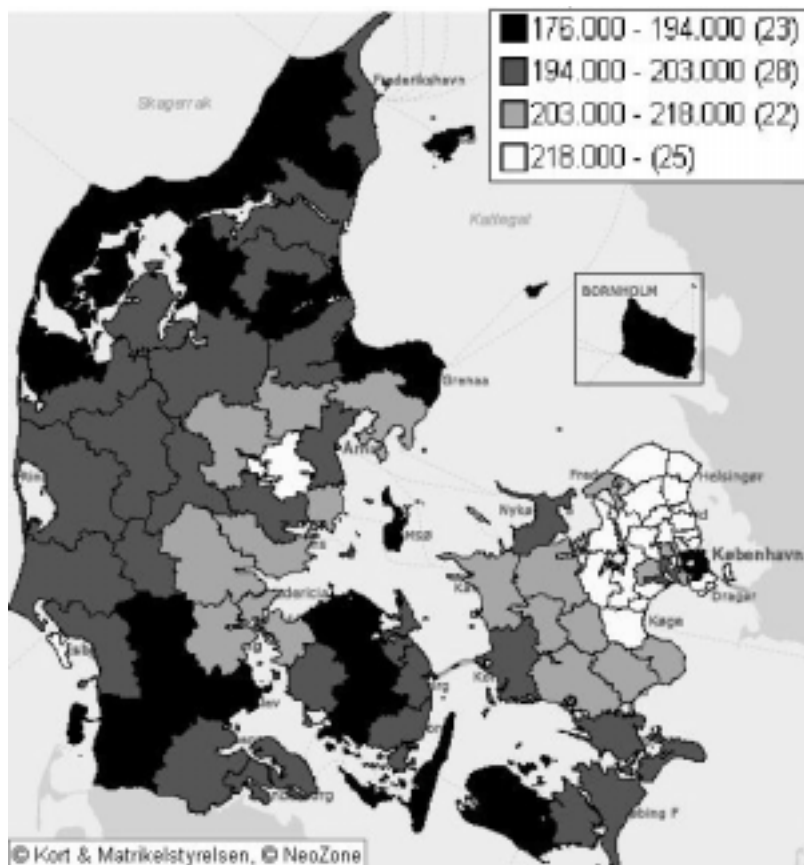
Som det fremgår af figur 3, har den indkomstmæssige ulighed stort set været stigende siden 2001 for både de 25-59-årige og for befolkningens som helhed. Fra 2000 til 2001 ses imidlertid et lille fald i ulighedsindekset, som kan henføres til bidraget fra faldende aktieindkomster. Fra

Tabel 4. Gennemsnitlig disponibel indkomst for top 10 og bund 10, 25-59-årige (2008-priser)

Top 10 Kommune	Disponibel indkomst i 2005	Bund 10 Kommune	Disponibel indkomst i 2005
	1.000 kr.		1.000 kr.
Hørsholm	330,5	Langeland	187,2
Rudersdal	323,9	Læsø	190,8
Gentofte	320,2	Samsø	191,7
Allerød	283,9	Lolland	194,2
Dragør	278,6	Bornholm	194,6
Lyngby-Taarbæk	278,1	Morsø	198,3
Furesø	271,7	Tønder	199,3
Solrød	268,2	Thisted	199,7
Vallensbæk	268,0	Vesthimmerland	200,2
Egedal	259,8	København	200,6

Kilde: AErådet på baggrund af Lovmodellens datagrundlag.

Figur 2. Gennemsnitlig disponibel indkomst for de 25-59-årige (2008-priser)



Kilde: AERådet på baggrund af Lovmodellens datagrundlag.

2001 til 2005 har uligheden igen været stigende og er vokset relativt mest sidst i perioden.

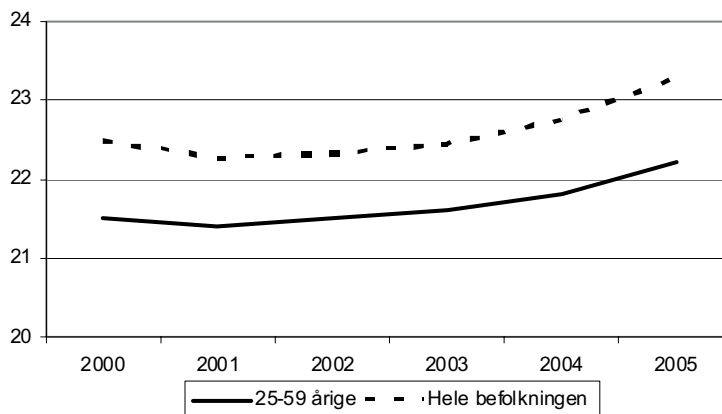
Som det ses af tabel 5, er ginikoefficienten samlet set steget med 0,8 procent enheder fra 2001 til 2005. Den stigende ulighed skal primært ses i lyset af udviklingen i de direkte skatter. Derudover har de stigende boligpriser i perioden også bidraget til den stigende ulighed.

Årsagen til, at de direkte skatter har bidraget til at øge uligheden, skal blandt andet ses i sammenhæng med fastlåsning

af ejendomsværdiskatten samt at grænsen for betaling af mellemskatten blev hævet med Forårspakken i 2004. Elementer, der hver især har bidraget til at øge uligheden.

Baggrunden for, at afkastet af ejerbolig har bidraget til større ulighed, er for det *første*, at denne form for indkomst er mere ulige fordelt i 2005 sammenlignet med 2001. Og for det *andet* udgør afkastet af ejerbolig en større andel af den disponible indkomst i 2005 sammenholdt med 2001. Afkastet af ejerbolig er med andre

Figur 3. Udvikling i indkomstuligheden (Gini-koefficienten), 25-59 årige



Kilde: AERådet på baggrund af Lovmodellens datagrundlag.

ord steget mere end den "normale" indkomst.

Som det fremgår af tabel 5, er uligheden i markedsindkomst reduceret i perioden. Det skyldes blandt andet, at markant flere er kommet i beskæftigelse de seneste år.

Ovenfor er der udelukkende set på udvikling i indkomstfordelingen frem til 2005, idet der i det anvendte datagrundlag ikke foreligger indkomstoplysninger, som er mere aktuelle.

I tabel 6 er uligheden vist på kommuneniveau for de kommuner, der har henholdsvis størst og mindst ulighed i kommunen. Som det ses af tabellen, er uligheden størst i Gentofte Kommune, når den måles ved ginikoefficienten. Uligheden er ligeledes stor i Hørsholm, Rudersdal samt Frederiksberg kommuner. Uligheden i f.eks. Gentofte Kommune kan skyldes forskellen på at være rig og meget rig.

I de anden ende af ulighedsskalaen finder vi Favrskov, Struer samt Faaborg-

Tabel 5. Bidrag til ændring i ulighed for 25-59-årige, 2001 til 2005

	Bidrag til ulighedsindeks		Ændring
	2001	2005	
	Procent enhed		Procent enhed
Markedsindkomst mv.	43,7	41,0	-2,7
Overførsler	-5,6	-5,5	0,1
Afkast af ejerbolig	2,9	4,0	1,1
Positiv kapitalindkomst	3,2	3,2	-0,1
Negativ kapitalindkomst	-2,5	-2,3	0,3
Direkte skatter	-19,9	-18,2	1,7
I alt	21,4	22,2	0,8

Kilde: AERådet på baggrund af Lovmodellens datagrundlag.

Tabel 6. Ulighed på kommuneniveau for top 10 og bund 10 (Gini-koefficienten), 25-59-årige

Top 10 Kommune	Ulighed i 2005	Bund 10 Kommune	Ulighed i 2005
	Indeks		Indeks
Gentofte	31,3	Favrskov	18,1
Hørsholm	29,8	Struer	18,2
Rudersdal	29,8	Faaborg-Midtfyn	18,3
Frederiksberg	26,7	Hedensted	18,3
Lyngby-Taarbæk	26,2	Skanderborg	18,4
København	25,9	Assens	18,5
Århus	24,3	Nyborg	18,6
Fredensborg	23,6	Odder	18,6
Allerød	22,9	Halsnæs	18,7
Furesø	22,6	Stevns	18,7

Kilde: AErådet på baggrund af Lovmodellens datagrundlag

Midfyn kommuner, hvor uligheden i kommunerne er forholdsmæssig lav.

I figur 4 er uligheden i de enkelte kommuner vist for samtlige kommuner. Som det ses af figuren, er uligheden især stor i landets største byer. Det skal blandt andet ses i lyset af, at der er et forholdsvist stort antal studerende i disse byer samt at der lever mange lavindkomstfamilier og svage i storbyerne. Men det er ikke kun i de store kommuner, at uligheden er stor. I mange af de velstillede kommuner omkring Hovedstaden og i Nordsjælland er uligheden også stor.

Formueudvikling og formuefordeling

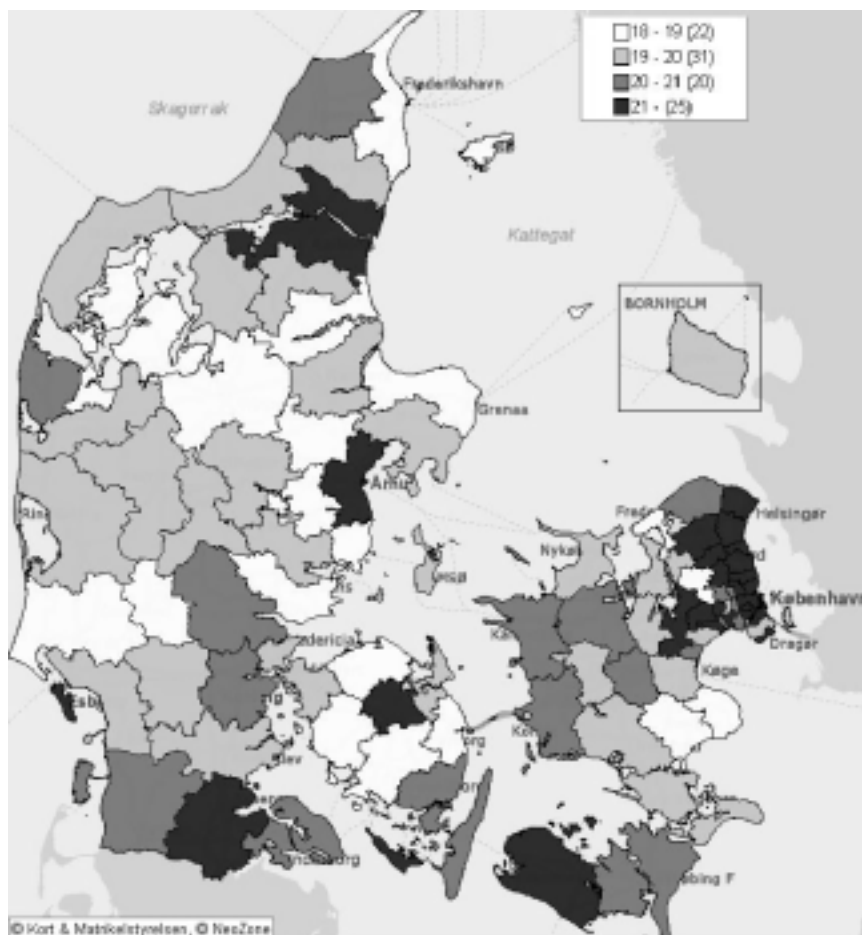
Til belysning af forskellene i forbrugsmuligheder mellem befolkningsgrupper er det udover indkomsten også relevant at se på størrelsen og fordelingen af formuen. For eksempel har de kraftigt stigende boligpriser betydet, at forbrugsmulighederne for mange boligejere er steget meget kraftigt.

Som der fremgår af tabel 7, steg den gennemsnitlige nettoformue for personer over 17 år fra 329.000 kr. i 2001 til 566.000 kr. i 2008 - dvs. en stigning på 237.000 kr. Det svarer til en realvækst i nettoformuen på over 70 procent i perioden.

Opdeles nettoformuen i en netto boligformue (friværdi) og finansiel formue (netto) viser tabel 7, at stigningen primært kan henføres til stigende friværdier for boligejere, når formuen fremskrives til 2008. Samtidig viser opgørelsen, at friværdierne udgør omkring 86 procent, dvs. langt hovedparten af nettoformuen. Det skal bemærkes, at pensionsformue ikke indgår i opgørelsen.

Da opbygning af formue typisk sker ved, at der opsøres en del af den disponible indkomst, er der en meget klar sammenhæng mellem indkomst- og formueniveauet. Denne sammenhæng fremgår af figur 5, der blandt andet viser, at de 10 procent af befolkningen, der har de høje-

Figur 4. Ulighed på kommuneniveau (Gini-koefficienten), 25-59-årige



Kilde: AERådet på baggrund af Lovmodellens datagrundlag.

ste indkomster i gennemsnit, har en nettoformue på næsten 1,9 mio. kr. pr. person. Til sammenligning har de 10 procent af befolkningen med de laveste indkomster i gennemsnit en nettoformue på 72.000 kr. Nettoformuen for de 10 procent med de højeste indkomster er således mere end 26 gange større end nettoformuen for de 10 procent med de laveste indkomster.

Formuen vil typisk stige igennem livsforløbet i takt med, at opsparing fra indkomst akkumuleres og boligejere gradvist afdrager på gæld i huset. Der er med andre ord en tydelig sammenhæng mellem alderen og størrelsen af nettoformuen. Som det fremgår af figur 6, har personer over 70 år en gennemsnitlig nettoformue på omkring 1.1 mio. kr. pr. person, mens unge stor set ikke har nogen nettoformue.

Tabel 7. Udvikling i den gennemsnitlige nettoformue for personer over 17 år, 2008-priser

	2001	2005	2008	Ændring 01-08	Realvækst i pct. i perioden 2001-2008	
	1.000 kr.				Hele perioden	Pct. pr. år.
Nettoformue	329	424	566	237	71,9	8,1
- boligformue, netto	270	348	484	214	79,2	8,7
- finansiel formue, netto	59	75	82	23	38,9	4,8

Kilde: AErådet på baggrund af lovmodellens datagrundlag.

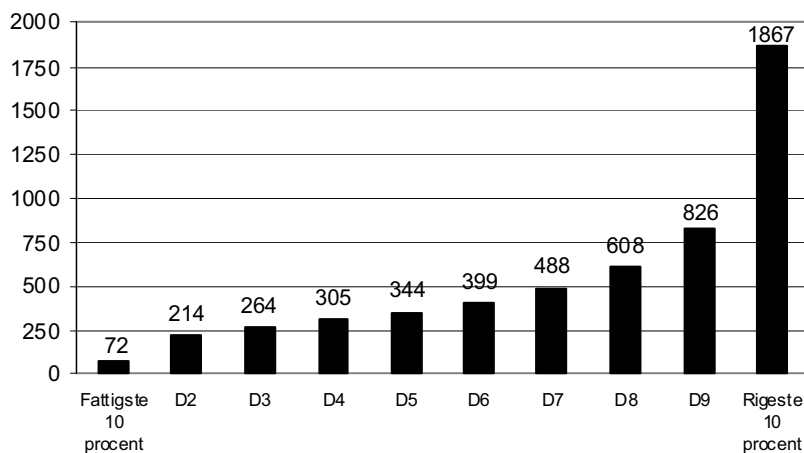
Samtidig viser figuren, at specielt ældre boligejere har en stor nettoformue, hvilket fortrinsvis afspejler, at mange ældre boligejere ikke har nogen gæld (eller kun en meget lille gæld i forhold til værdien af ejerboligen). I gennemsnit har de over 70-årige boligejere en formue i omegnen af 2 mio. kr.

Som det fremgår af tabel 8, er der store regionale forskelle i borgernes formuer. I Rudersdal Kommune har den voksne del af borgerne en gennemsnitlig formue på knap 3,7 mio. kr. Og i Gentofte og Allerød kommuner ligger den gennemsnitlige formue også pænt over de 3 mio. kr.

I Frederikshavn og Hjørring er den gennemsnitlige formue langt mindre og lå i 2005 i omegnen af 500.000 kr. Med andre ord har borgerne i Rudersdal Kommune i gennemsnit en formue, der er næsten 7,5 gange større end borgerne i Frederikshavn.

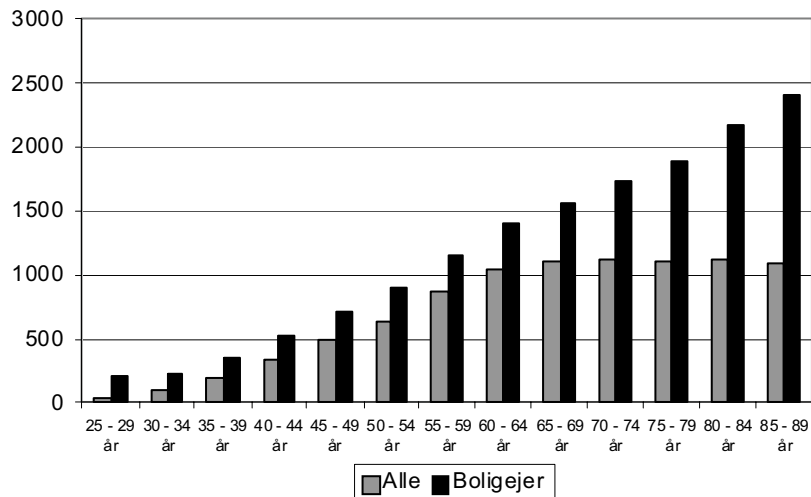
Forklaringen på de store regionale forskelle i formuen skal især ses i sammenhæng med de relativt store forskelle i boligpriser. Men som det er vist ovenfor, er der også betydelige forskelle i indkomstniveauet kommunerne imellem.

Figur 5. Nettoformue fordelt på indkomstgrupper, 1.000 kr. (2008-priser)



Kilde: AErådet på baggrund af Lovmodellens datagrundlag.

Figur 6. Nettoformue fordelt på alder, 1.000 kr. (2008-priser)



Kilde: AErådet på baggrund af Lovmodellens datagrundlag.

Som det ses af figur 7, er de gennemsnitlige formuer størst omkring hovedstadsområdet. Københavns Kommune skiller sig ud ved at være den kommune på Sjælland, hvor borgerne i gennemsnit har den

laveste formue. Derudover ses det, at de laveste gennemsnitlige formuer især findes i Nordjylland, Sønderjylland og Bornholm.

Tabel 8. Formuer fordelt på kommuneniveau for top 10 og bund 10, personer over 17 år (2008-priser)

Top 10 Kommune	Formue i 2005 1.000 kr.	Bund 10 Kommune	Formue i 2005 1.000 kr.
Rudersdal	3.691	Frederikshavn	493
Gentofte	3.658	Hjørring	505
Allerød	3.287	Vesthimmerland	539
Hørsholm	2.724	Vejen	549
Dragør	2.562	København	563
Lyngby-Taarbæk	2.422	Thisted	569
Furesø	2.228	Tønder	571
Fredensborg	1.852	Bornholm	579
Vallensbæk	1.822	Lemvig	580
Gribskov	1.702	Sønderborg	591

Kilde: AErådet på baggrund af Lovmodellens datagrundlag.

