

## 7. Gode konjunkturer giver plads til svage grupper

Den rekord lave arbejdsløshed har givet beskæftigelse til grupper, der traditionelt har stået meget langt nede i jobkøen. Men selvom gruppen af personer med en svag tilknytning til arbejdsmarkedet de senere år er skrumpet ind, er gruppen fortsat stor. Der er fortsat potentiale for at få endnu flere i beskæftigelse. Men med et aftagende pres på arbejdsmarkedet forudsætter det, at den aktive arbejdsmarkeds- og socialpolitik styrkes.

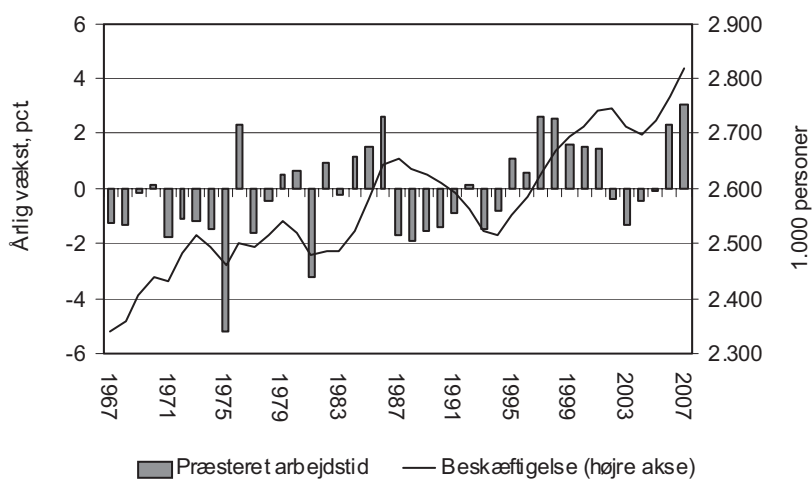
### Ny beskæftigelsesrekord

Arbejdsmarkedet satte nye rekorder i 2007 - aldrig før har beskæftigelsen været højere og aldrig før er beskæftigelsen målt i arbejdstimer steget mere end sidste år. Det viser figur 1.

Fra 2006 til 2007 steg beskæftigelsen med ca. 50.000 personer og lå dermed godt 70.000 personer højere end sidst, beskæftigelsen toppede i 2001, og mere end 160.000 personer højere end konjunkturtoppunktet i 1987. Samtidig er den gen-

nemsnitlige årlige arbejdstid steget med 19 timer fra 2006 til 2007. Det svarer til, at arbejdsåret er blevet udvidet med 2¾ arbejdsdag for en gennemsnitlig beskæftiget på det danske arbejdsmarked. Omregnes arbejdstiden til fuldtidsstillinger, svarer den ekstra arbejdstid per beskæftiget til arbejdsindsatsen fra ekstra ca. 32.000 personer fra 2006 til 2007 - et bidrag der vel og mærke er kommet oven i den beskæftigelsesstigning på ca. 50.000, der har været.

Figur 1. Beskæftigelse og vækst i samlet arbejdstid 1966-2007



Anm.: Beskæftigelsen opgøres ekskl. personer på orlov. Timetallene før 1995 er mere usikre end efter 1995, fordi arbejdstidsregnskabet, der er den primære kilde til opgørelsen i nationalregnskabet, først opgøres fra 1995.

Kilde: AErådet pba. ADAMs databank og nationalregnskabet.

Den rekord høje beskæftigelse i 2007 dækker over rekordstor arbejdsstyrke og en arbejdsløshed, der ikke er set lavere siden starten af 1970'erne. Det viser figur 2. Der var tæt ved 2,9 mio. deltagere på det danske arbejdsmarked i 2007. Målt i forhold til antallet af personer i de primære arbejdsdygtige aldre (15-64-årige) svarer det til en erhvervsfrekvens på godt 78 procent - det er heller ikke set højere før.

Udviklingen på arbejdsmarkedet har overrasket alle økonomer. Først troede man, at det ville være svært at klemme arbejdsløsheden ned under de ca. 125.000 fuldtidspersoner, der var niveauet sidst, ledigheden bundede i slutningen af 2001. Dernæst mente man, det var nærmest umuligt at komme under 85.000 fuldtidspersoner og nu, hvor arbejdsløsheden er gået under 50.000 (i maj 2008, jf. figur 2), er grænsen rykket endnu længere ned. Og det vel og mærke uden, at lønstigningerne

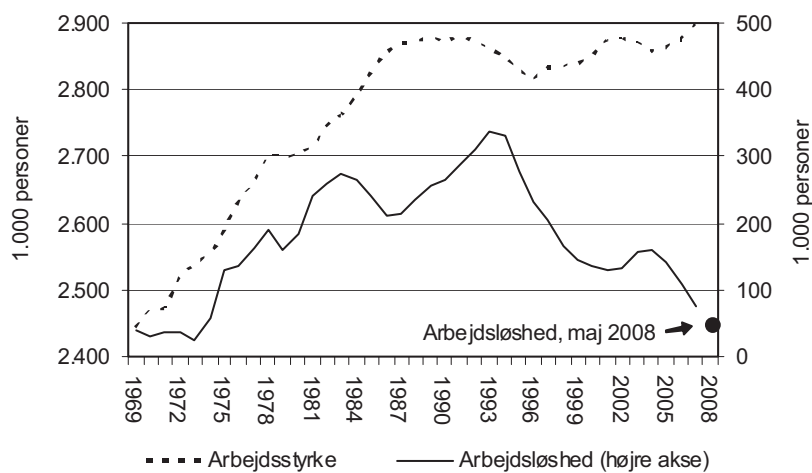
er kommet nævneværdigt op over det niveau, vi havde i 2001.

Ligeledes har det været et udbredt synspunkt, at arbejdsstyrken ikke kunne øges yderligere uden større reformer pga. det befolkningsbestemte nedadgående pres på arbejdsstyrken.

Samlet må man konstatere, at udviklingen på det danske arbejdsmarked vidner om en hel ekstrem fleksibilitet: Arbejdsløsheden har sat bundrekord efter bundrekord, arbejdsstyrken er steget, selvom befolkningsudviklingen skulle tilsige det modsatte, og de beskæftigede har lagt flere timer på de danske arbejdspladser.

Arbejdsmarkedet har indtil nu ikke haft problemer med at levere ressourcer til produktionen i de danske virksomheder. Der er gennem de seneste år punkteret mange myter omkring begrænsningerne

**Figur 2. Arbejdsstyrke og arbejdsløshed 1966-2008**



Anm.: Arbejdsstyrken er per definition lig beskæftigelsen plus arbejdsløshed. Arbejdsløshed er den registrerede arbejdsløshed, dvs. forsikrede arbejdsløse, der ikke er i aktivering, samt kontanthjælpsmodtagere, der er arbejdsmarkedsparate.

Kilde: AErådet pba. ADAMs databank.

for dansk økonomi i relation til arbejdsmarkedet. Udviklingen viser med al tydelighed, at når der er stort pres på arbejdsmarkedet og mangel på arbejdskraft, så rykker grænserne for arbejdsmarkedsdeltagelse, jobmulighederne for svage grupper, arbejdstid osv.

Vi må dog ikke "lulle" os i søvn oven på succesen indtil nu:

- 1) Ikke alle kommet med på "vognen" under de senere års stærke opsving
- 2) Der er udsigt til dårligere konjunkturer, hvorfor en af de store udfordringer bliver at holde fast i de gevinster, der er høstet de senere år. Man kan frygte, at dem, der er kommet sidst ind i beskæftigelse, også er dem, der ryger først ud igen, når konjunkturerne vender.
- 3) Samtidig er der brug for at gøde jorden til gavn for den fremtidige vækst

I dette kapitel sættes der fokus på de svage gruppers muligheder. Vi starter dog med at analysere udviklingen i arbejdsstyrken, da det er begrænset hvor meget mere der kan klemmes ud af arbejdsløsheds-køen.

### Stigende arbejdsstyrke trods befolkningsbestemt nedadgående pres

Ikke nok med, at arbejdsløsheden ligger meget lavt, der har også været en stor stigning i arbejdsstyrken. Stigningen i arbejdsstyrken er endda kommet samtidig med, at befolkningsudviklingen de senere år har trukket den anden vej. Det forhold, at der bliver flere ældre og færre yngre i de arbejdsdygtige aldre, lægger et nedadgående pres på arbejdsstyrken, fordi de ældre har en lavere arbejdsmarkedsdeltagelse end de yngre.

At arbejdsstyrken er steget samtidig med, at den i følge befolkningsudviklingen burde være faldet, betyder, at arbejdsmarkedsdeltagelsen (erhvervsfrekvensen) er øget.

Tabel 1 viser udviklingen i arbejdsstyrke, befolkningsudvikling og arbejdsmarkedsdeltagelse de seneste tre år. Samlet er arbejdsmarkedsdeltagelsen steget svarende til næsten 60.000 personer de seneste tre år i følge opgørelserne baseret på nationalregnskabet. Alene fra 2006 til 2007 er erhvervsdeltagelsen steget næsten 25.000 personer.

**Tabel 1. Udvikling i befolkningsbestemt og faktisk arbejdsstyrke, samt arbejdsmarkedsdeltagelse**

	2004-2005	2005-2006	2006-2007	2004-2007
	1.000 personer			
(1) Arbejdsstyrke	5	13	19	37
(2) Befolkningsbestemt <sup>1)</sup>	-8	-8	-5	-21
<b>(1)-(2) Arbejdsmarkedsdeltagelse</b>	<b>+13</b>	<b>+21</b>	<b>+24</b>	<b>+58</b>

1) Inklusive import af arbejdskraft til danske virksomheder i det omfang, de er bosat i Danmark og tilmeldt folkeregistret. Disse har dog ikke fuld vægt i den befolkningsbestemte fremskrivning, fordi denne fastholder erhvervsdeltagelsen på det historiske niveau.

Anm.: Befolkningsudvikling angiver det befolkningsbestemte bidrag. Dette er beregnet ved at sammenveje de alders-, køns og herkomstspecifikke erhvervsfrekvenser fra RAS november 2005/2006 med den befolkningsbestemte udvikling fordelt på alder, køn og herkomst for aldersgrupperne 15-64 år. Afrunding gør, at summen ikke nødvendigvis passer med totalen. Det demografiske nedadgående pres dæmpes en smule, hvis man betragter de arbejdsdygtige aldre som 15-74-årige.

Kilde: AErådet. pba. Danmarks Statistik (RAS).

I den befolkningsbestemte udvikling ligger der bidrag fra importen af arbejdskraft i danske virksomheder i det omfang, disse personer er tilmeldt folkeregistret. Udstationeret arbejdskraft i Danmark fra udenlandske virksomheder tæller som hovedregel ikke med i befolkningsopgørelsen og beskæftigelsen, jf. boks 1.

#### Stigende arbejdsmarkedsdeltagelse - hvorfra ?

En stigende arbejdsmarkedsdeltagelse afspejler groft sagt enten, at afgang fra ar-

bejdsmarkedet har været mindre end ventet ud fra den befolkningsbestemte udvikling eller også, at tilgangen til arbejdsmarkedet har været større end ventet ud fra den befolkningsbestemte udvikling. Til- og afgang fra arbejdsmarkedet kan enten ske fra en overførselsordning eller fra personer, der hverken er på en overførsel eller i arbejdsstyrken (privatforsørget, fra udlandet eller lignede). Til den sidste kategori hører også tilstrømningen af arbejdskraft fra udlandet.

#### Boks 1. Import af udenlandsk arbejdskraft

Udenlandsk arbejdskraft har de senere år være med til at øge arbejdsstyrken - et forhold der nu også kan aflæses i befolkningsopgørelserne. Da Danmarks Statistik sidste år lavede en befolkningsfremskrivning, steg antallet af 15-64-årige med 4.000 personer fra 1. januar 2007 til 1. januar 2008. Den faktiske opgørelse af befolkningen per 1. januar 2008 viser dog en stigning i antallet af 15-64-årige på godt 14.500. Altså undervurderede Danmarks Statistiks befolkningsfremskrivning sidste år antallet af personer i de arbejdsdygtige aldre med godt 10.500 personer.

Det kan overraske, at man kan skyde så meget galt på kun et års sigt for nogle aldersgrupper, der jo allerede er født. Men dels har man omlagt statistikken og dels har man undervurderet omfanget af indvandring fra andre lande i sidste års fremskrivning, herunder omfanget af arbejdskraft fra de nye EU-lande. Konkret undervurderede man antallet af personer med udenlandsk baggrund med 6.500 personer. Resten er en undervurdering af antallet af danskere med godt 4.000 personer. Samlet betyder ændringerne, at demografi-bidraget bliver mindre negativt ift. arbejdsstyrken med den nye opgørelse.

LO vurderede i maj 2008, at der samlet var en stigning i den udenlandske arbejdskraft på ca. 15.000 personer fra 2006 til 2007 i de danske virksomheder, heraf var halvdelen, godt 7.500, pendlere fra Sverige og Tyskland og dermed ikke bosat i landet, mens resten var arbejdere bosat i landet f.eks. fra de nye EU-lande. Det er kun de sidste, der tæller med i befolkningsstatistikken og som får vægt i den befolkningsbestemte udvikling for arbejdsstyrken.

Dertil kommer udenlandske virksomheder, der opererer i Danmark med såkaldt udstationerede arbejdere. Her vurderer LO, at der fra 2006 til 2007 var tale om en stigning i størrelsesorden på ca. 4.500 personer. De udstationerede tæller som udgangspunkt hverken med i befolkningsstatistik eller i den danske beskæftigelse, men optræder i stedet som import til danske virksomheder og husholdninger.

Ved at sammenholde den faktiske udvikling i antallet af overførselsmodtagere uden for arbejdsstyrken med den udvikling, man burde forvente på baggrund af den befolkningsmæssige udvikling, kan man få et indirekte forklaringsbidrag til udviklingen i arbejdsmarkedsdeltagelsen.

Tabel 2 ser på udviklingen i antallet af overførselsmodtagere uden for arbejdsstyrken sammenholdt med hvad den befolkningsbestemte udvikling tilsiger. Når der bliver flere ældre i de arbejdsdygtige kommer der f.eks. et opadgående pres på overførselsordninger som efterløn og førtidspension. Det skyldes, at risikoen for at komme på førtidspension er større for ældre end for yngre, og at flere vil trække sig tilbage på efterløn - en mulighed som de unge jo ikke har.

Ser man på årene 2005-2007, er antallet af overførselsmodtagere uden for arbejdsstyrken faldet med 16.000. Det overrasker mange at der under opsvinget ikke har været større fald i antallet af overførselsmodtagere uden for arbejdsstyrken. Som det fremgår af tabellen skal tallet imidlertid ses i sammenhæng med, at den befolkningsbestemte udvikling tilsiger en stigning på 30.000. Altså giver faldet i antallet af overførselsmodtagere et bidrag til stigningen i den samlede erhvervsdeltagelse på samlet ca. 45.000 personer. Udviklingen i antallet af overførselsmodtagere forklarer dermed godt tre fjerdedele af den samlede fremgang, der har været i erhvervsdeltagelsen i de tre år.

Det største forklaringsbidrag til den stigende erhvervsdeltagelse på hele 29.000 de seneste tre år finder man for modtagere af kontanthjælp. Derefter kommer efterløn og overgangsydelse samt øvrige uden for arbejdsstyrken, hvor bidragene ligger på hhv. 12.000 og 11.000 til erhvervsdeltagelsen.

Der er også et lille bidrag fra førtidspension, hvor nettotilgangen ikke har været lige så stor, som demografien tilsiger. Som den eneste post trækker modtagerne af sygedagpenge ned i erhvervsdeltagelsen med 9.000.

Ser man alene på udviklingen fra 2006 til 2007, faldt antallet af overførselsmodtagere med 7.000. Det skal sammenholdes med, at den befolkningsbestemte udvikling tilsagde en stigning på 9.000. Det vil sige, at reduceret tilgang til og/eller øget afgang fra overførselsindkomst umiddelbart forklarer en stigning i erhvervsdeltagelsen på ca. 17.000, og dermed ca. 70 procent af den samlede stigning i erhvervsdeltagelsen fra 2006 til 2007, jf. tabel 1. Resten af den stigende arbejdsmarkedsdeltagelse skal findes i øget tilgang og/eller reduceret afgang af især pendlere fra Sverige og Tyskland, privat forsørgede mv., herunder kan der ligge et forklaringsbidrag fra studerende uden for arbejdsstyrken.

Forklaringsbidragene til erhvervsdeltagelsen fra overførselsindkomst fra 2006 til 2007 kommer især fra kontanthjælp, fra øvrige uden for arbejdsstyrken samt efterløn. For efterløn har nettotilgangen sidste år været mindre end forventet. I retning af lavere erhvervsdeltagelse trækker primært sygedagpenge, hvor der har været en stigning.

#### **Svage grupper i beskæftigelse**

Det, at det største forklaringsbidrag til arbejdsmarkedsdeltagelsen de senere år kommer fra gruppen af kontanthjælpsmodtagere, indikerer, at svage grupper er kommet i beskæftigelse. Kontanthjælpsmodtagere er traditionelt blevet opfattet som svære at få i beskæftigelse, og det er derfor glædeligt, hvis kontanthjælpsmodtagere nu i større grad kommer i job. I det

<b>Tabel 2. Faktisk og befolkningsbestemt udvikling for overførselsmodtagere 15-64 år uden for arbejdsstyrken</b>				
	2004-2005	2005-2006	2006-2007	2004-2007
	Ændring i 1.000 modtagere			
<b>Samlet</b>				
<b>Befolkningsbestemt udvikling</b>	<b>+10</b>	<b>+10</b>	<b>+9</b>	<b>+30</b>
- Faktisk udvikling	0	-9	-7	-16
=Ændret arbejdsmarkedsdeltagelse	+9	+19	+17	+45
Heraf				
<b>Kontanthjælp<sup>1)</sup></b>				
Befolkningsbestemt udvikling	0	0	0	+1
- Faktisk udvikling	-6	-13	-9	-28
=Ændret arbejdsmarkedsdeltagelse	+6	+13	+9	+29
<b>Efterløn og overgangsydelse</b>				
Befolkningsbestemt udvikling	+7	+8	+8	+23
- Faktisk udvikling	+4	+5	+3	+12
=Ændret arbejdsmarkedsdeltagelse	+4	+4	+5	+12
<b>Førtidspension</b>				
Befolkningsbestemt udvikling	+2	+2	+2	+6
- Faktisk udvikling	+1	+2	+1	+4
=Ændret arbejdsmarkedsdeltagelse	+2	+1	+0	+3
<b>Sygedagpenge<sup>2)</sup></b>				
Befolkningsbestemt udvikling	0	0	0	0
- Faktisk udvikling	+1	+3	+4	+8
=Ændret arbejdsmarkedsdeltagelse	-1	-3	-4	-8
<b>Barsel og orlov</b>				
Befolkningsbestemt udvikling	0	0	0	0
- Faktisk udvikling	-1	+0	+1	0
=Ændret arbejdsmarkedsdeltagelse	+1	0	-1	0
<b>Øvrig uden for arbejdsstyrken<sup>3)</sup></b>				
Befolkningsbestemt udvikling	0	0	0	0
- Faktisk udvikling	+2	-5	-8	-11
=Ændret arbejdsmarkedsdeltagelse	-2	+5	+8	+11
1) Dækker kontanthjælpsmodtagere inklusive aktiverede uden for arbejdsstyrken, men eksklusive arbejdsmarkedsparate kontanthjælpsmodtagere.				
2) Op imod to tredjedele af modtagere af sygedagpenge tæller også med i beskæftigelsen og dermed i arbejdsstyrken. Da vi er interesserede i udviklingen i antallet af overførselsmodtagere udenfor arbejdsstyrken, korrigeres udviklingen i antallet af sygedagpengemodtagere forsigtigt med en halv.				
3) Dækker over revalidering og ledighedsydelse samt øvrige aktiverede dagpengemodtagere uden for arbejdsstyrken.				
Anm.: Overførselskategorierne er opgjort i fuldtidspersoner. Demografien er fundet efter samme principper som for arbejdsstyrken.				
Kilde: AERådet. pba. Danmarks Statistik (RAS) og DREAM-registret.				

følgende skal vi derfor via Beskæftigelsesministeriets DREAM-register analysere udviklingen for kontanthjælpsmodtagere (inklusive aktiverede kontanthjælpsmodtagere). Analysen i næste afsnit omfatter her både arbejdsmarkedsparate og ikke-arbejdsmarkedsparate kontanthjælpsmodtagere.

### Færre på kontanthjælp

Der er hvert år et stort antal personer, der både forlader kontanthjælp og som kommer på kontanthjælp. Ser man på det seneste år, var der fra 2006 til 2007 en samlet afgang på knap 36.000 personer fra kontanthjælp til beskæftigelse og andre overførselskategorier, mens der var en tilgang til kontanthjælp på godt 23.000 personer fra beskæftigelse og andre ordninger. Da afgangens sidste år var større end tilgangen, var der ifølge DREAM-registret et fald i antallet af kontanthjælpsmodtagere på knap 13.000 personer. Det viser tabel 3.

Tabellen viser også, at antallet af kontanthjælpsmodtagere har været faldende siden 2005. Som det ses af tabellen, skyldes det faldende antal kontanthjælpsmodtagere især, at tilgangen til kontanthjælp er faldet markant, men også at afgangen

fra kontanthjælp samtidigt er steget. Selvom afgangen ud af kontanthjælp antalmæssigt faldt fra 2006 til 2007, var der i begge år godt 30 procent af de resterende kontanthjælpsmodtagere, der forlod gruppen.

Som det fremgår af tabel 4, dækker det samlede fald i antallet af kontanthjælpsmodtagere i 2007 især over en stor afgang til beskæftigelse. Godt 20.000 personer gik fra kontanthjælp til beskæftigelse, mens 12.000 kom fra beskæftigelse til kontanthjælp, så nettoafgangen fra kontanthjælp til beskæftigelse lå på godt 8.000 personer.

Tabellen viser også til- og afgang til andre overførselsordninger. Der er stor nettoafgang fra kontanthjælp til førtidspension, mens der er nettotilgang til kontanthjælp fra syge- og barseldagpenge samt forsikrede ledige (f.eks. folk der mister dagpengere retten). Selvom nettobevægelserne for de øvrige ordninger er mindre, dækker det dog over ret betydelige af- og tilgange for visse ordninger så som SU/voksenlærlinge og revalidering. Tabellen illustrerer altså, at der er ret store bevægelser frem og tilbage mellem forskellige overførselsordninger.

**Tabel 3. Tilgang og afgang fra kontanthjælp, 2003 til 2007**

	Nettotilgang til kontanthjælp	Tilgang til kontanthjælp	Afgang fra kontanthjælp
2003	1.348	37.141	35.793
2004	5.152	37.840	32.688
2005	-3.675	33.258	36.933
2006	-15.134	25.143	40.277
2007	-12.923	23.041	35.964

Anm.: Ydelsen er bestemt ud fra dominerende ydelse i året. Beskæftigelse omfatter også selvforsørgelse. Antallet af kontanthjælpsmodtagere omfatter her kun de personer, der har modtaget kontanthjælp som dominerende ydelse i året. Antallet og udviklingen afviger derfor fra opgørelserne, der er opgjort ultimo året senere i kapitlet

Kilde: AErådet på baggrund af Beskæftigelsesministeriets DREAM.

**Tabel 4. Tilgang og afgang fra kontanthjælp, 2006 til 2007**

	Nettotilgang (a)-(b)	(a) Tilgang til kontanthjælp fra	(b) Afgang fra kontanthjælp til
		1.000 personer	
Forsikrede ledige	0,6	1,0	0,4
Revalidering	-0,1	2,0	2,1
Syge- og barseldagpenge, orlov	1,7	3,1	1,4
Førtidspension og skånejob	-5,0	0,0	5,0
Beskæftigelse	-8,2	12,0	20,2
Fleksjob og ledighedsydelse	-0,8	0,3	1,0
SU og voksenlærlinge	-0,7	3,3	4,1
Øvrige samt udvandrede	-0,4	1,4	1,8
I alt	-12,9	23,0	36,0

Anm.: Ydelsen er bestemt ud fra dominerende ydelse i året. Beskæftigelse omfatter også selvforsørgelse. Øvrige samt udvandrede dækker over efterløn, introduktionsydelse, udvandrede og andet.  
Kilde: AErådet på baggrund af Beskæftigelsesministeriets DREAM.

Det, at nettoafgangen fra kontanthjælp til beskæftigelse var på godt 8.000 personer fra 2006 til 2007, vidner om, at de gode konjunkturer har skabt plads til mange kontanthjælpsmodtagere på arbejdsmarkedet.

Tabel 5 viser tilgang og afgang fra beskæftigelse til kontanthjælp de seneste fem år. Udviklingen afspejler tydeligt den generelle beskæftigelsesudvikling, med nettotilgang fra beskæftigelse til kontanthjælp i årene 2003 og 2004, mens der i 2005 og især i 2006 og 2007, hvor arbejdsløsheden styrteddykkede, var en nettoafgang fra kontanthjælp.

Tabellen viser samtidig, at nettoafgangen fra kontanthjælp til beskæftigelse dækker over både en større afgang fra kontanthjælp til beskæftigelse og en mindre tilgang til kontanthjælp fra beskæftigelse sammenlignet med tidligere. Det fremgår af de sidste to søjler i tabel 5.

Selvom det er meget positivt, at så mange kontanthjælpsmodtagere er kommet i job, så er der stadig mange, der hænger fast i kontanthjælp. Ud af de knap 116.500 personer, der i 2006 havde kontanthjælp som dominerende ydelse, var næsten 70 procent fortsat på kontanthjælp

**Tabel 5. Tilgang og afgang mellem kontanthjælp og beskæftigelse, 2003 til 2007**

	Nettotilgang til beskæftigelse	Tilgang til kontanthjælp fra beskæftigelse	Tilgang til beskæftigelse fra kontanthjælp
2003	-3.587	19.395	15.808
2004	-2.068	18.389	16.321
2005	3.819	15.238	19.057
2006	9.967	11.928	21.895
2007	8.228	11.962	20.190

Anm.: Ydelsen er bestemt ud fra dominerende ydelse i året. Beskæftigelse omfatter også selvforsørgelse.  
Kilde: AErådet på baggrund af Beskæftigelsesministeriets DREAM.

i 2007, og omkring 80 procent var enten fortsat på kontanthjælp eller på en anden form for overførselsindkomst. Kan man få reduceret denne gruppe, ligger der altså betydeligt beskæftigelsespotentialer her.

Tabel 6 viser, at det især er de tunge kontanthjælpsmodtagere, der enten hænger fast i kontanthjælpen eller går til en anden overførselsordning. Mens den samlede afgang fra kontanthjælp til beskæftigelse lå på godt 17 procent, så lå afgang fra de mest arbejdsmarkedssparate kontanthjælpsmodtagere (matchgruppe 1, 2 og 3) på henholdsvis 46 procent, knap 36 procent og godt 25 procent. For de ikke-arbejdsmarkedssparate (matchgruppe 4 og 5) kom kun hhv. knap 9 procent og godt 2 procent i beskæftigelse i 2007.

Omvendt kom godt 2 procent af kontanthjælpsmodtagerne i matchgruppe 4 på førtidspension i 2007, mens det for kontanthjælpsmodtagere i matchgruppe 5 var mere end 15 procent. Mens det især er de stærkeste kontanthjælpsmodtagere, der kommer i beskæftigelse, bliver mange af de svageste kontanthjælpsmodtagere hæn-

gende på kontanthjælp eller overgår til anden overførselsindkomst som f.eks. førtidspension.

Tabel 7 illustrerer samme pointe på en lidt anden måde. Her er der set på antallet af kontanthjælpsmodtagere i slutningen (ultimo) af hvert af de seneste fire år fordelt på hvor lang tid, de har været på kontanthjælp. Som det fremgår, er antallet af kontanthjælpsmodtagere blevet reduceret blandt dem, der maksimalt har 1 års varighed, 1-4 års varighed samt 4-8 års varighed. Det peger også på, at svage grupper er kommet i beskæftigelse. Omvendt viser tabellen også, at antallet af kontanthjælpsmodtagere, der har mere end 8 års varighed bag sig på kontanthjælp, er steget med over 20 procent siden 2004.

Betragter vi det procentuelle fald for de forskellige grupper i de sidste søjler i tabel 7, så ser vi, at det relative fald for kontanthjælpsmodtagere med under ét års varighed faldt med omkring 14-15 procent igennem både 2005 og 2006. Faldet i 2007 var derimod kun på knap 5 procent.

**Tabel 6. Kontanthjælpsmodtagere, der er kommet i beskæftigelse eller på førtidspension, fordelt på matchkategorier, 2007**

	Til <i>beskæftigelse</i> fra kontanthjælp	Andel af gruppen, der er kommet i <i>beskæftigelse</i> (pct.)	Til <i>førtidspension</i> fra kontanthjælp	Andel af gruppen, der er kommet på <i>førtidspension</i> (pct.)
Matchgruppe 1	3.780	46,0	3	0,0
Matchgruppe 2	4.318	35,5	4	0,0
Matchgruppe 3	4.027	25,1	23	0,1
Matchgruppe 4	4.244	8,5	1.027	2,1
Matchgruppe 5	487	2,2	3.427	15,4
Straksmatch	1.388	42,3	16	0,5
Ingen matchkategori	1.946	40,0	457	9,4
I alt	20.190	17,3	4.957	4,3

Anm.: Ydelsen er bestemt ud fra dominerende ydelse i året. Beskæftigelse omfatter også selvforsørgelse.  
Kilde: AErådet på baggrund af Beskæftigelsesministeriets DREAM.

**Tabel 7. Kontanthjælpsmodtagere fordelt efter varighed på kontanthjælp**

Anciennitet	Ultimo 2004	Ultimo 2005	Ultimo 2006	Ultimo 2007	2004- 2005	2005- 2006	2006- 2007	2004- 2007
	1.000 personer				Ændring pct. i alt			
Under 1 år	51,6	44,4	37,7	36,0	-14,0	-15,1	-4,7	-30,3
1 - 4 år	49,3	47,6	38,4	32,6	-3,4	-19,3	-15,1	-33,8
4 - 8 år	22,5	21,9	20,4	18,5	-2,9	-6,8	-9,4	-18,0
Over 8 år	10,5	11,9	12,7	12,7	13,4	6,5	0,3	21,1
I alt	133,9	125,8	109,2	99,8	-6,1	-13,2	-8,6	-25,5

Anm.: Varigheden/ancienniteten er opgjort som antal uger på kontanthjælp eller starthjælp. I beregningen er det antaget, at fem sammenhængende uger udenfor kontanthjælpsystemet nulstiller varigheden. Når udtrækket sker i en enkelt uge som her, forekommer der længdeskævhed i udtrækket.  
Kilde.: AErådet pba. Beskæftigelsesministeriets DREAM.

For kontanthjælpsmodtagere med 1-4 års varighed bag sig, er der kun et lille fald fra slutningen af 2004 til slutningen af 2005, mens der var et meget stort procentuelt fald i de efterfølgende to år, hvor arbejdsløsheden efterhånden blev rekord lav.

Ser man på kontanthjælpsmodtagere med mellem 4-8 år på bagen, så er det procentvise fald steget hen over perioden, men ligger dog årligt fortsat på under 10 procent. Omvendt har gruppen af kontanthjælpsmodtagere med mere end 8 års varighed været stigende i perioden, dog med en lavere stigningstakt de seneste år.

Samlet set har man de seneste år gradvist "gravet" sig ind i de tungere grupper af kontanthjælpsmodtagere, men der er fortsat en forholdsvis stor gruppe, der sidder fast i kontanthjælp, og hvor de gode konjunkturer ikke har været til nogen særlig gavn.

#### Fortsat potentiale for flere i beskæftigelse fra de svage grupper

Der er mere at komme efter i forhold til at få svage grupper i beskæftigelse. Men med et aftagende pres på arbejdsmarkedet

forudsætter det, at den aktive arbejdsmarkeds- og socialpolitik er helt oppe i gear. Analyserne i kapitlet viser, at der er kommet hul på bylden de seneste år, hvor arbejdsløsheden er faldet til rekordlave niveauer. Tidligere troede man, at kontanthjælpsmodtagere havde meget ringe beskæftigelsesmuligheder. De senere år og især de seneste to år viser noget andet. Der har været et stort fald i antallet af kontanthjælpsmodtagere, der i relativt stort omfang modsvares af en stor netto-tilgang til beskæftigelse.

Når det er sagt, så er der stadig store grupper af kontanthjælpsmodtagere, der hænger fast i overførselsindkomst. Mange af de kontanthjælpsmodtagere, der er tilbage, har andre problemer end arbejdsløshed. Det kan f.eks. være manglende uddannelsesmæssige eller sproglige kvalifikationer, misbrugsproblemer, psykiske eller sociale problemer, et dårligt helbred eller andet. Analysen ovenfor peger på, at det er de svageste af de svage, der står tilbage uden for arbejdsmarkedet. Dem får man ikke i job ved at reducere deres indkomst, men tværtimod med en mere aktiv indsats via arbejdsmarkeds- og socialpolitikken.

Samtidig står det klart, at det er forkert kun at fokusere på afgang fra overførselsordninger. Det er mindst ligeså vigtigt at få bremset tilgangen til ordningerne. Vi har set, at tilgangen til kontanthjælp er aftaget markant under den seneste højkonjunktur. Så mange nyttilkomne som muligt skal derfor vendes i døren med en tidlig rettidig indsats, hvis de ikke har andre problemer end ledighed. Hvis man er arbejdsløs og ikke selv fundet job inden for et halvt år, så må man hjælpes i gang via den aktive arbejdsmarkedspolitik.

Den rette vej er en styrket aktiv arbejdsmarkedspolitik - hvad enten det indebærer hurtig afklaring, et motiverende skub eller opkvalificering. Der skal gang i den aktive arbejdsmarkedspolitik, ellers risikerer vi at tabe et stort beskæftigelsespotentiale på gulvet. Det bliver ikke alene dyrt for den enkelte, både menneskeligt og økonomisk. Det bliver også dyrt for samfundsøkonomien, der tjener stort på at få rykket folk fra overførselsindkomst til beskæftigelse - eller lige så vigtigt: forhindre, at folk kommer på overførselsindkomst.