

5. Offentlige investeringer øger beskæftigelsen

Offentlige investeringer i uddannelse og infrastruktur påvirker - såvel som skat på arbejde - befolkningens muligheder, lyst og incitament til at arbejde mere eller mindre. Kapitlet peger på de betydelige dynamiske beskæftigelseseffekter af en række offentlige udgifter til uddannelse, infrastruktur, sundhed, børnepasning og arbejdsmarkedspolitikken.

Investeringer i uddannelse er en særdeles god forretning både for de offentlige kasser og for den enkelte. Ved at en person tager en uddannelse, stiger antallet af effektive år på arbejdsmarkedet med over syv år i gennemsnit som følge af lavere risiko for ledighed og førtidspensionering, senere tilbagetrækning mv. Indfrielse af regeringens uddannelsesmålsætninger vil kunne øge beskæftigelsen på længere sigt med 35-40.000 personer. Og forskning tyder på, at gevinsten ved at give den sidste femtedel af de unge en ungdomsuddannelse vil give et stort afkast, som er lige så stort som gennemsnitsafkastet for dem, som allerede har fået uddannelsen.

Investeringer i infrastruktur, der reducerer trængsel på veje og togforsinkelser, kan også øge beskæftigelsen. I 2006 kostede dårlig fungerende infrastruktur over 40.000 tabte arbejdsår i bilkøer og forsinkede toge.

Kapitlet peger også på, at offentlige udgifter til bedre sundhed, børnepasning og arbejdsmarkedspolitik øger beskæftigelsen. Kan sygefraværet i den kommunale sektor reduceres til niveauet i den private sektor, kan beskæftigelsen øges med op mod 7.000 personer. Og afskaffelse af lukkedage i daginstitutioner vurderes at kunne øge beskæftigelsen med 2.000 personer.

Lettelser i indkomstskatten er således langt fra det eneste saliggørende middel til at øge beskæftigelsen. I den politiske debat er det som regel kun dynamiske effekter af skat, der fokuseres på, mens de dynamiske effekter af offentlige udgifter ikke belyses.

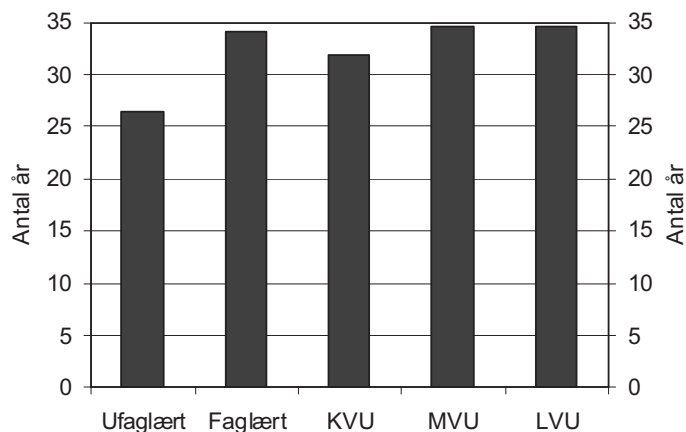
Det er naturligvis ikke alle offentlige udgifter, der øger beskæftigelsen. Offentlige udgifter har som bekendt mange andre formål end at øge beskæftigelse og velstand.

Uddannelse er en god forretning

Investeringer i uddannelse har betydelige dynamiske effekter. Det skyldes primært, at et højere uddannelsesniveau øger beskæftigelsesgraden, tilbagetrækningsalderen og produktiviteten/timelønnen. En væsentlig del af de offentlige udgifter til uddannelse kommer altså tilbage via flere effektive år på arbejdsmarkedet, hvor man betaler en højere skat, og gavner således de offentlige finanser via flere skatteindtægter og færre udgifter til offentlige overførsler.

Højere uddannelse resulterer i flere år i arbejde. Det gennemsnitlige antal år i beskæftigelse stiger med op til otte år ved at folk tager en uddannelse efter folkeskolen. Det ses af figur 1. Det "beskæftigelsestab", der typisk sker under uddannelsen, bliver mere end indhentet efterfølgende blandt andet på grund af mindre

Figur 1. Antal år med fuldtidsbeskæftigelse efter højst fuldførte uddannelse



Anm: KVU=kort videregående uddannelse, MVU=mellemlang videregående uddannelse og LVU=lang videregående uddannelse.

Kilde: AErådet på baggrund af IDA.

deltidsarbejde, lavere risiko for ledighed og førtidspensionering samt senere tilbagetrækning fra arbejdsmarkedet, herunder mindre tilbøjelighed til at vælge efterløn.

Figuren viser også, at den største gevinst for de offentlige kasser er ved at give folk en uddannelse, eftersom det er ved overgangen fra ufaglært til uddannet, at det største beskæftigelsesløft ses.

AErådets beregninger viser, at en indfrielse af regeringens målsætninger om, at 95 procent af de unge skal gennemføre en ungdomsuddannelse og mindst 50 procent en videregående uddannelse i 2015 vil

kunne øge beskæftigelsen på længere sigt med 35- 40.000 personer. Det fremgår af tabel 1.

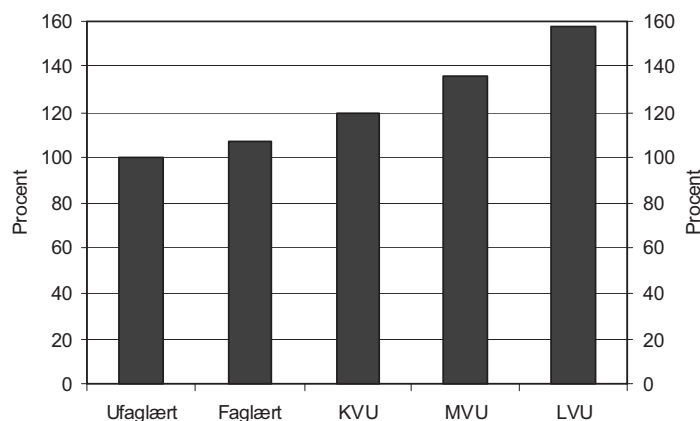
Skatteindtægterne stiger også, når folk tager længere uddannelser. Således tjener en gennemsnitsperson med en lang videregående uddannelse knap 50 procent mere i timen end personer med en erhvervsuddannelse (faglærte). Det fremgår af figur 2. Forskellen i timeløn afspejler som udgangspunkt forskellen i produktivitet mellem uddannelserne. Øget uddannelse er således med til at øge produktiviteten, velstandsudviklingen og skatteindtægterne.

Tabel 1. Beskæftigelseseffekt af opfyldelse af uddannelsesmålsætninger

	2015	2025	2040
		1.000 personer	
1. Flere under uddannelse	-6	-7	-6
2. Opkvalificeringseffekt	6	24	43
3. Samlet effekt (1+2)	0	17	37

Kilde: AErådet

Figur 2. Timeløn fordelt på uddannelse (ufaglært = 100)



Kilde: AErådet på baggrund af Økonomi- og Erhvervsministeriets vækstredøgørelse (december 2007).

Øget uddannelse er rentabelt for de offentlige finanser. Det gælder særligt, når folk får en erhvervsuddannelse, da det øger den kvantitative indsats på arbejdsmarkedet, jf. figur 1.

Den kvalitative virkning af, at folk får højere løn ved højere uddannelsesniveauer, er gavnligt for den enkelte og velstanden, men har mindre betydning for de offentlige finanser. Det skyldes, at det generelt øgede produktivitsniveau ved et øget uddannelsesniveau udover øgede

skatteindtægter også bevirker øgede offentlige udgifter til aflønning af offentligt ansatte samt indkomstoverførsler i nogenlunde samme takt.

Målt over hele livsforløbet øges nettobetalingen til de offentlige kasser med 1,5 mio. kr. per person ved at tage en erhvervsuddannelse i forhold til kun at have en grundskoleuddannelse, mens nettobetalingen til de offentlige kasser øges med 4,6 mio. kr. ved de lange videregående uddannelser, jf. tabel 2.

Tabel 2. Mål for uddannelsesafkastet for de offentlige finanser

	Livsindkomst	Kontrolgruppe	Øget nettobidrag til det offentlige		Intern rente
			Absolut	Relativ	
	Mio. kr.		Procent		
EUD	2,0	0,6	1,5	266,4	60,4
KVV	3,2	1,4	1,7	121,3	13,6
MVU	4,0	1,5	2,5	172,0	8,3
LVU	7,9	3,3	4,6	140,0	8,5

Anm.: EUD=erhvervsuddannelse, KVV=kort videregående uddannelse, MVU=mellemlang videregående uddannelse og LVU=lang videregående uddannelse.
Kilde: AErådet på baggrund af lovmodellen.

Beregningerne tager højde for omkostningerne til uddannelsen, dvs. driftsudgifter, SU og indkomstab under studietiden. Det, der kendetegner en rentabel investering, er, at en udgift i starten af perioden har et senere afkast, der samlet set overstiger investeringsudgiften - inkl. renter. Målt ud fra den interne rente er forrentningen af de mellemlange og lange videregående uddannelser på godt 8 procent om året, mens den interne rente af de korte videregående uddannelser er ca. 14 procent om året. Sammenholdt med, at afkastet af "investeringer" i obligationer indebærer en (vækstkorrigeret) realrente på omkring 1,9 procent, viser beregningerne, at investeringer i uddannelse er en meget rentabel offentlig investering.

Som det fremgår af tabel 2, har erhvervsuddannelserne den højeste interne rente på 60 procent. Det høje afkast skyldes især, at beskæftigelsesomfanget øges, når personer fra restgruppen opkvalificeres med en erhvervsfaglig uddannelse. Fuldtidsbeskæftigelsen øges fra 26½ år til 34 år, jf. figur 1 samtidig med, at indkomsten (og dermed skattebetalingen) under studieforløbet næsten er lige så høj for de studerende som for den sammenlignelige gruppe af ufaglærte, eftersom de arbejder en stor del af tiden under uddannelsen.

En øget uddannelsesindsats er således en rigtig god forrentning - særligt hvis folk får en ungdoms/erhvervsuddannelse. Her til kommer, at uddannelse - udover at være en god offentlig investering - også har en lang række positive privat-økonomiske effekter samt bidrager til øget produktivitet, vækst og velstand. Det er derfor problematisk, at uddannelsesløftet er gået i stå de seneste år, jf. kapitel 1 "Færre får en ungdomsuddannelse" også set i lyset af det stadigt faldende behov for ufaglærte og stigende behov for uddannede, jf. kapitel 2 "Mangel på uddannet arbejdskraft i fremtiden".

Særligt problematisk er det i lyset af, at forskning viser, at afkastet af at uddanne den resterende gruppe, som kun har grundskoleuddannelse - dvs. det marginale uddannelsesafkast - er højt og for alle praktiske formål lig gennemsnittet af dem, som tog en ungdomsuddannelse, mens afkastet faktisk er noget højere for de marginale grupper, der ikke tog en videregående uddannelse. Det fremgår af tabel 3, som viser afkastet af hhv. ungdoms- og videregående uddannelser fra en engelsk undersøgelse af over 8.000 personer omtrent ligeligt fordelt på mænd og kvinder. Undersøgelsen peger på, at man vil opnå stor gevinst af at uddanne de resterende, som ikke har en uddannelse.

Tabel 3. Samfundsøkonomisk uddannelsesafkast af en marginal og gennemsnitlig elev opdelt på køn og uddannelse

	Ungdomsuddannelse		Videregående uddannelse	
	Mænd	Kvinder	Mænd	Kvinder
Gennemsnitselev	11,1	17,9	14,2	22,0
Marginal elev	10,7	17,8	15,9	23,4

Anm.: "Gennemsnit" angiver uddannelsesafkastet for dem, der tog en uddannelse. "Marginal" angiver hvad uddannelsesafkastet potentielt kunne have været for dem, der ikke tog uddannelse.

Kilde: London School of Economics, Centre for the Economics of Education. L. Dearden, L. McGranahan og B. Sianesi (december 2004). Returns to Education for the 'Marginal Learner'.

Stort beskæftigelsestab som følge af dårlig infrastruktur

De dynamiske effekter af infrastrukturinvesteringer kommer bl.a. fra, at de kan reducere transporttiden og øge arbejdskraftens mobilitet.

Det vurderes, at dårlig fungerende infrastruktur koster 41.000 tabte arbejdsår i bilkøer omkring hovedstadsområdet og i forsinkede toge i hele landet.

Trængslen på vejene i hovedstadsområdet svarede til 120.000 persontimer per dag i 2004 ifølge Trafikministeriets "Projekt Trængsel". Trængselsproblemerne er dog steget med godt 25 procent bare i perioden 2004-2006 ifølge Københavns Kommunes teknik- og miljøforvaltning, således at trængslen i 2006 koster ca. 150.000 timer per dag, svarende til 33.000 årsværk.

Togpassagererne oplevede et samlet tidstab som følge af driftsforstyrrelser på 13,8 mio. timer i 2006 ifølge Banedanmark, svarende til omtrent 8.000 årsværk. Banedanmarks egen rapport fra 2006 forklarer togforsinkelserne med, at:

"Der er gennem flere år, og specielt i perioden 2002-2005, foretaget et utilstrækkeligt forebyggende vedligehold. Virkningen heraf er slået hurtigt igennem i form af regularitetsforringelser i 2003-2005."

(Kilde: Banedanmark (sep. 2006). Beslutningsgrundlag for sporområdet mv. 2007-2014 side 93)

Samlet bevirker trængsel på vejene alene i hovedstadsområdet samt togforsinkelserne i hele landet et tab i arbejdsår på ca. 41.000 årsværk i 2006. Det fremgår af tabel 4. I denne vurdering er ikke indregnet tidstab af bilkøer andre steder i landet, hvor der ifølge Infrastrukturkommissionens redegørelse også er trængselsproblemer. Hertil kommer, at der er risiko for, at tidstab fra trængsel stiger til over det dobbelte i løbet af de kommende 20 år ifølge Teknologirådet, hvis der ikke investeres.

Og flere bilister er faktisk villige til at blive længere på arbejdet, hvis trafikpropperne forsvinder. Det viser en meningsmåling, som Catinet har foretaget for FDM fra januar 2008. Af målingen fremgår det, at 20 procent af bilisterne gerne vil yde en ekstra indsats på jobbet, hvis de slip for trafikpropper. Og 40 procent bliver så stressede over køkørsel, at det påvirker deres arbejdsindsats og familieliv.

Det er dog højst tænkeligt, at givet man har en øvre grænse for hvor mange timer, man vil være hjemmefra, så vil en kombination af mindre transporttid og lavere skat på arbejde supplere hinanden godt, dvs. at en lavere transporttid i højere grad vil blive brugt på at arbejde mere frem for at sove længere.

Tabel 4. Tidstab i bilkøer og forsinkede tog. 2006

	Fuldtidsbeskæftigede
Tidstab i alt (årsværk) i 2006	41.000
- Heraf trængsel på veje i hovedstadsområdet	33.000
- Heraf togforsinkelser	8.000

Kilde: AErådet pba. Trafikministeriet, COWI og Københavns Kommune.

Betalingsring som alternativ til at investere sig ud af trængslen

Et alternativ til at investere sig ud af trængslen på vejene i hovedstadsområdet kan være en betalingsring, hvor indtægterne for trængselsafgifterne bl.a. benyttes til bedre offentlig transport. Erfaringerne fra betalingsringen omkring Stockholm viser, at udover reduktionen i biltrafikken til/fra indre by på 20-25 procent og en reduktion i spildtiden i bilkøer med 30-50 procent, så var der også positive afledte effekter såsom en reduktion i CO₂-udledningen inden for betalingsringen på 9-14 procent og 5-10 procent færre skadede/døde i afgiftszonen.

Det Økonomiske Råd og Danmarks Transportforskning har beregnet, at der kan være en årlig samfundsøkonomisk gevinst på 200 mio. kr. ved at etablere en betalingsring omkring Københavns og Frederiksberg kommune. Og i takt med, at trafikken stiger yderligere, forøges gevinsten ved en betalingsring. I beregningen forudsættes en betaling for hver passage på 40 kr. i myldretiden og 20 kr. uden for myldretiden samt, at afgiftsprovenuet an-

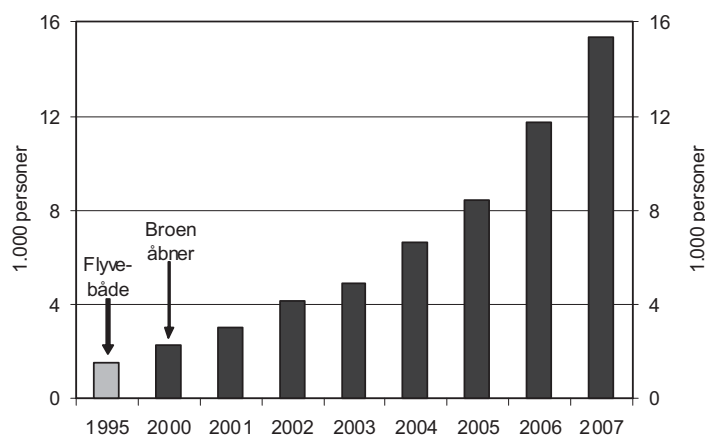
vendes til at støtte den offentlige transport i København

Arbejdsrelateret pendling tidoblet med Øresundsbroen

Et velfungerende transportnet øger arbejdskraftens mobilitet. Øget geografisk mobilitet mindsker risikoen for flaskehalsproblemer og reducerer den strukturelle ledighed. Eksempler på positive dynamiske effekter af investeringer i infrastruktur findes bl.a. med Øresundsbroen, som har bidraget til at skabe et mere fleksibelt arbejdsmarked og til at afhjælpe manglen på arbejdskraft i hovedstadsområdet.

Broprojekterne er realiseret uden, at det har kostet skatteyderne en eneste krone, mens antallet af pendlere er steget voldsomt. Før Øresundsbroen åbnede, pendlede ca. 1.500 dagligt mellem København og Skåne, hvilket er steget til over 15.000 pendlere per dag i 2007. Det fremgår af figur 3. Den arbejdsrelaterede pendling ventes fortsat at stige og skønnes fordoblet de kommende ti år.

Figur 3. Antal arbejdsrelaterede pendlere over Øresundsbroen



Kilde: Øresundsbro Konsortiet, Værd at vide om Øresundsbron (juni 2008).

Vejinvestering for 1 mia. kr. giver tidsbesparelsesgevinst på 2 mia. kr.

I VK-regeringens investeringsplan fra 2003 er eksempler på beregninger af de samfundsøkonomiske gevinster af anlægsinvesteringer på infrastruktur.

Heri fremgår det, at en investering i en motorvej til Frederikssund, som koster knap 1 mia. kr. i anlægsudgifter, vil give en tidsbesparelse og derved en samfundsøkonomisk gevinst på 2 mia. kr. målt i nutidskroner. Det fremgår af tabel 5.

Et udtryk for rentabiliteten af investeringer er den interne rente, som udtrykker den rente, som lige netop sikrer, at en investerings gevinster og omkostninger balancerer (dvs. nutidsværdien er nul). Overstiger den interne rente den samfundsøkonomiske kalkulationsrente, som er den forrentning, man alternativt kan opnå ved at placere pengene i obligationer, er investeringen rentabel.

Ifølge regeringens investeringsplan fra 2003 vil investeringen i en motorvej til Frederikssund bevirke en intern rente på 13 procent. I Finansministeriets 2015-plan er realrenten 3,9 procent. Investeringen er således samfundsøkonomisk rentabel.

Man skal naturligvis tænke over den nuværende konjunktursituation, før man gi-

ver los for investeringer. Men rentable investeringer skal naturligvis holdes på planlægningsstadiet, så de kan tages i brug i fremtiden.

Det er ikke altid, at offentlige investeringer vurderes ud fra rentabilitet. Således er mange rentable investeringer ikke blevet gennemført såsom Holbækmotorvejen mellem Fløng og Roskilde, som skønnes at blive forrentet med 20 procent årligt. Til gengæld er urentable investeringer som f.eks. motortrafikvej mellem Herning og Brande besluttet, selvom den kun forrenter sig med 2 procent årligt ifølge Det Økonomiske Råd.

Beskæftigelsespotentiale i lavere sygefravær og øget levetid

Sundhedsudgifter har dynamiske effekter gennem bl.a. forebyggelse af sygefravær og ved hurtigere tilbagevenden til job efter sygefravær.

Sygefraværet har været stigende de seneste år både målt ved antallet af sygedagpengemodtagere og den gennemsnitlige varighed. Det samlede sygefravær svarer til godt 150.000 sygemeldte hver dag ifølge Beskæftigelsesministeriet, som vurderer, at bare de offentlige direkte udgifter i forbindelse med sygefravær er over 10 mia. kr. Hertil kommer indirekte udgifter til administration, tabt produktion, eventu-

Tabel 5. Samfundsøkonomisk vurdering af Frederikssundmotorvejen

	Mio. kr., nutidsværdi
1. Anlægsudgift	-982
2. Driftsudgifter	-188
3. Værdi af tidsbesparelse sfa kortere rejsetid	2.061
4. Øvrig (uheld, støj mm.)	251
5. Samfundsøkonomisk gevinst, netto (1+2+3+4)	1.142

Kilde: AErådet pba. regeringens investeringsplan (februar 2003).

elle ansættelses- og oplæringsomkostninger, hvis medarbejderen ikke kan vende tilbage.

Det er særligt i den kommunale sektor, at sygefraværet er højt, og der er således et væsentligt potentiale for dynamiske effekter af investeringer i bedre arbejdsmiljø, der kan medvirke til at reducere sygefraværet. Kan det gennemsnitlige kommunale sygefravær således reduceres til niveauet i den private sektor bl.a. gennem investeringer i bedre arbejdsmiljø, vil det svare til op mod 7.000 flere fuldtidsbeskæftigede, jf. tabel 6. Den Nationale Forskningscenter for Arbejdsmiljø (2002) har skønnet, at op imod en tredjedel af sygefraværet skyldes dårligt arbejdsmiljø.

Investeringer, der er med til at forbedre helbredet og øge levetiden i fremtiden, vil øge beskæftigelsen. Det skyldes, at aldersgrænserne for efterløn og folkepension med velfærdsaftalen fra 2006 reguleres op i takt med restlevetiden for 60-årige. Længere levetid bliver derved til flere år på arbejdsmarkedet - dog først fra 2025. I regeringens 2015-plan løftes beskæftigelsen

med 80.000 personer fra 2025 til 2040 alene som følge af denne indekseringsmekanisme.

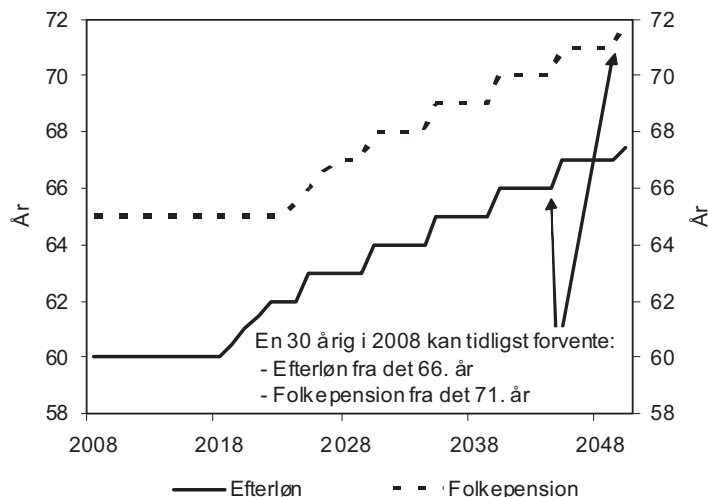
Med de forventede levetidsstigninger er reformen af aldersgrænserne for efterløn og folkepension da også radikal. Således kan en 30-årig i dag tidligst forvente at gå på efterløn, når vedkommende er 66 år mod 60 år i dag og tidligst få folkepension fra vedkommende fylder 71 år. Det fremgår af figur 4, der viser den forventede udvikling i efterløns- og folkepensionsalderen frem mod 2050.

Øget levetid og deraf øget efterløns- og folkepensionsalder øger de offentlige indtægter. Modsat trækker, at øget levetid bevirker stigende udgifter til indkomstoversførsler fra flere år på offentlig pension samt øger de offentlige serviceudgifter som følge af øget træk på sundhedsvæsen og ældrepleje. Samlet set er selvfinansieringsgraden af øget levetid derfor begrænset. Beregninger fra AERådet viser dog - modsat Finansministeriet - at merindtægterne fra indeksering af efterløns- og folkepensionsalderen én til én med restle-

Tabel 6. Beskæftigelsesvirkning af reduceret sygefravær i kommunal sektor til privat sektor niveau

Sygefraværsdage per år (sfa. egen sygdom), 2006	Mænd	Kvinder
	Sygefraværsdage	
- Kommunal sektor	9,0	13,5
- Privat sektor	6,9	10,2
Forskel i sygefraværsdage mellem sektorer	2,1	3,4
	Fuldtidspersoner	
Antal fuldtidsansatte i den kommunale sektor 2006	118.524	389.341
Beskæftigelsespotentiale ved reduktion i kommunalt sygefravær til den private sektors sygefraværsniveau	7.000	
Anm.: Det er også taget højde for forskel i aldersfordelingen mellem sektorerne, men der er ikke taget højde for forskel i arbejdsfunktioner.		
Kilde: AERådet pba. Danmarks Statistik.		

Figur 4. Forventede aldersgrænser for efterløn og folkepension



Kilde: AErådet pba. af velfærdsreformen fra 2006 og Danmarks Statistiks 2008-befolkningsprognose.

vetiden for 60-årige mere end modsvarer merudgifterne til ældrepleje og sundhedsvæsen, når levetiden øges.

Børnepasning frigør forældres arbejdskraft

Offentligt finansieret/subsidieret børnepasning har dynamiske effekter, da det frigør forældre til arbejdsmarkedet.

Når forældrene kan sende deres børn i institution, har begge forældre mulighed for at udbyde arbejdskraft frem for at blive hjemme og passe barnet. Frigørelsen af arbejdskraft ligger i, at pædagogerne, via deres uddannelse og institutionernes rammer, kan passe flere børn end forældrene. På den måde passer en pædagog f.eks. fire forældres børn, hvilket samlet set frigør tre forældre til arbejdsmarkedet.

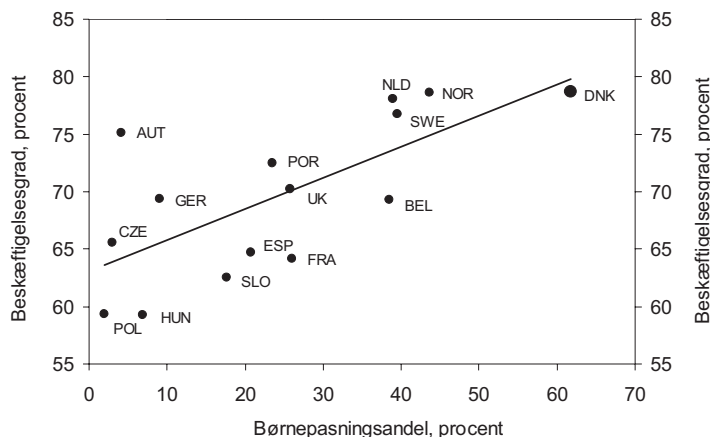
De dynamiske effekter af børnepasning er naturligvis begrænset af hvor mange børn, en pædagog kan passe uden, at det går ud over kvaliteten af børnepasningen.

De forældre, der arbejder i stedet for at passe børn, har samtidig mulighed for at gøre brug af deres uddannelse og dermed opnå en højere produktivitet til gavn for samfundet. Samlet set medfører gode muligheder for børnepasning således også større specialisering og herigennem produktivtetsgevinster.

Danmark har, i forhold til mange andre lande, forholdsvis lave priser på børnepasning, da staten giver tilskud på omkring 75 procent af omkostningerne. Tilskuddet gør, at det for så godt som alle, økonomisk set, kan betale sig at lade sine børn passe og deltage på arbejdsmarkedet.

Figur 5 sammenholder andelen af børn i pasning i en række europæiske lande med kvinders beskæftigelsesgrad, da det fortsat stadig er kvinder, der står for størstedelen af børnepasningen. Den høje andel af børn i pasning i Danmark kan, meget naturligt, aflæses i kvindernes beskæftigelsesgrad.

Figur 5. Andel af 0-3-årige børn i pasning og beskæftigelsesgrad for 20-44 årige kvinder



Kilde: AERådet pba. Eurostat, OECD, Danmarks Statistik.

Danmark ligger helt i top med 62 procent af børnene i alderen 0-3 år, der passes i institutioner. Herefter følger de andre nordiske lande, mens lande i Sydeuropa har meget lav andel 0-3 årige børn i pasning. Danmark har også den højeste beskæftigelsesgrad for kvinder tæt efterfulgt af de andre nordiske lande.

Lukkedage koster 2.000 beskæftigede
Lukkedage i daginstitutioner koster 2.000 beskæftigede ifølge beregninger fra CEBR til Familie- og Arbejdslivskommissionen (2007). CEBR skønner, at en afskaffelse af lukkedage umiddelbart forøger de offentlige udgifter med knap 500 mio. kr., når den øgede forældrebetaling indregnes. En afskaffelse af lukkedagene

vil have positive dynamiske effekter på arbejdsudbuddet på ca. 2.000 fuldtids-personer, hvilket isoleret set øger skatteindtægterne med 400 mio. kr. CEBR når frem til dette resultat ved bl.a. at antage, at en fjerdedel af lukkedagene giver anledning til tabt arbejdstid, mens de resterende tre fjerdedele løses ved, at forældrene tager ferie, får hjælp fra familiedlemmer eller benytter kommunernes nødpasningsordninger.

Den samlede offentlige udgift af en afskaffelse af lukkedage skønnes dermed til ca. 100 mio. kr. Selvfinsieringsgraden af afskaffet lukkedage er således 80 procent, jf. tabel 7.

Tabel 7. Selvfinsieringsgrad af afskaffelse af lukkedage i daginstitutioner

	Mio. kr.
1. Umiddelbare offentlige udgifter korrigeret for øget forældrebetaling	500
2. Dynamiske effekter som følge af øget arbejdsudbud	400
3. Offentlige udgifter, når dynamiske effekter indregnes (1-2)	100
	Procent
4. Selvfinsieringsgrad (2/1*100)	80

Kilde: Familie- og Arbejdslivskommissionen (2007), Chance for balance, kapitel 6.

To tredjedele af daginstitutionerne har indført lukkedage inden for de seneste fem år. Vuggestuer, børnehaver og SFO'er har i gennemsnit otte lukkedage på arbejdsdage i 2007. Heraf har en tredjedel mere end ti lukkedage - svarende til to eller flere arbejdsuger. Det viser en undersøgelse af FTF.

Høje dagpenge er forudsætning for høj fleksibilitet

Det danske arbejdsmarkedssystem er kendetegnet ved et højt dagpengeniveau og korte opsigelsesvarsler sammenlignet med de øvrige europæiske lande.

De høje dagpenge får ofte skylden for, at det for mange ikke kan betale sig at arbejde, dvs. give anledning til negative dynamiske effekter. Modstykket til høje dagpenge er imidlertid en øget fleksibilitet.

Det danske system benævnes også "flexicurity", da det kombinerer social sikkerhed med et fleksibelt arbejdsmarked. Flexibiliteten skyldes, at danske virksomheder er mere villige til at ansætte nye medarbejdere i økonomiske opgangstider end deres europæiske konkurrenter, som har svært ved at skille sig af med medarbejderne, hvis det går ned af bakke igen.

Det høje dagpengeniveau sikrer, at folk ikke skal gå fra hus og hjem, fordi de mister deres job, og det øger villigheden til at skifte job. Endvidere medvirker dagpengeniveauet til, at opstart af egen virksomhed er mindre risikabelt, da der er en forsikring om, at man ikke ender på gaden, hvis virksomheden går ned.