



Analyse udarbejdet for Sundhedsstyrelsen

Social ulighed i levetiden

Danmarks Statistik offentliggjorde den 15. februar 2011 nye tal for udviklingen i middellevetiden i Danmark. På baggrund af de bagvedliggende registertal, har AE i samarbejde med Institut for Folkesundhedsvidenskab (Københavns Universitet) beregnet levetidsforskelle mellem indkomst- og uddannelsesgrupper – for både mænd og kvinder.

af **Mikkel Baadsgaard** og **Henrik Brønnum-Hansen**

13. marts 2012

Analysens hovedkonklusioner

- I 2011 er middellevetiden for mænd i den højeste indkomstgruppe (de 25 pct. rigeste) 82,0 år, mens middellevetiden for mænd i den laveste indkomstgruppe (de 25 pct. fattigste) er 72,2 år. Blandt mænd er middellevetiden således næsten 10 år højere i højindkomstgruppen sammenlignet med lavindkomstgruppen.
- Blandt kvinder er forskellen i middellevetiden mellem den højeste og laveste indkomstgruppe på knap 6 år – dvs. forskellen er mindre end for mændene.
- Navnlig for mænd har der igennem de seneste knap 25 år været en tendens til stigende social ulighed i levetiden – dog med tegn på en vis stabilisering i de senere år.

Kontakt

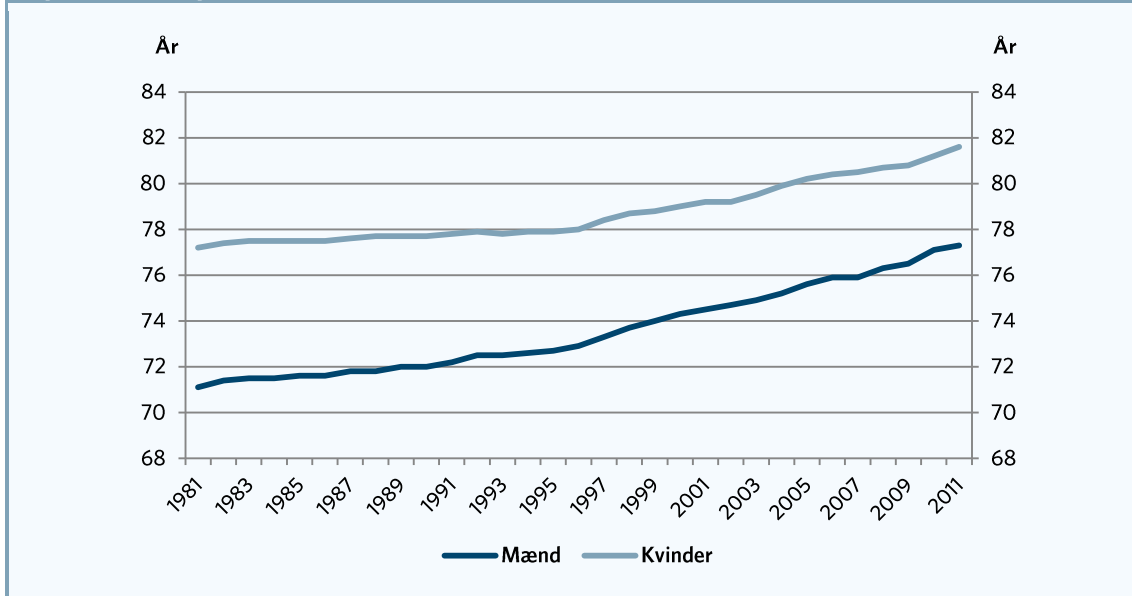
Arbejderbevægelsens Erhvervsråd
Mikkel Baadsgaard
Tlf. 33 55 77 27
Mobil 25 48 72 25
mb@ae.dk

Institut for Folkesundhedsvidenskab
København Universitet
Henrik Brønnum-Hansen
Tlf. 35 32 79 62
Direkte: 35 32 79 74
Henrik.Bronnum-Hansen@sund.ku.dk

Social ulighed i levetiden

Nye tal fra Danmarks Statistik viser, at middellevetiden for mænd er 77,3 år i 2011, mens middellevetiden for kvinder er 81,6 år. Dermed er middellevetiden for mænd og kvinder steget med henholdsvis 4,6 år og 3,7 år siden 1995. Det fremgår af figur 1. Der er imidlertid stor forskel på middellevetiden mellem forskellige befolkningsgrupper – fx mellem højt- og lavtuddannede og mellem høj- og lavindkomstgruppen. I dette notat belyses udviklingen i disse sociale forskelle i middellevetiden igennem de seneste knap 25 år – fra 1987-2011¹.

Figur 1 Udvikling i middellevetiden



Kilde: AE på baggrund af Statistikbanken, Danmarks Statistik.

Mænd med lav indkomst lever markant kortere end mænd med høj indkomst

Den sociale ulighed i levetiden kan blandt andet belyses ved at se på middellevetiden for forskellige indkomstgrupper. Konkret er hver aldersgruppe inddelt i fire lige store indkomstgrupper sorteret efter indkomstens størrelse. I den første indkomstgruppe (lavindkomstgruppen) indgår de 25 pct. af aldersgruppen, der har de laveste indkomster. Tilsvarende indeholder højindkomstgruppen de 25 pct. af de enkelte aldersgrupper, der har de højeste indkomster. Se boks 1 for en nærmere beskrivelse af beregningsmetoden.

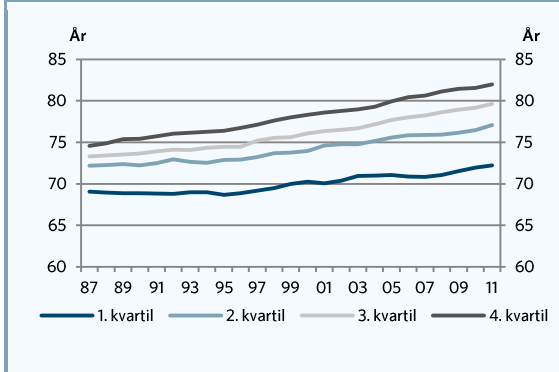
På baggrund af de aldersspecifikke dødeligheder er den forventede middellevetid beregnet for hver af de 4 indkomstgrupper. Som det fremgår af figur 2a, er middellevetiden for mænd i 4. indkomstkvarantil (de 25 pct. rigeste) på 82,0 år i 2011, mens middellevetiden for mænd i 1. indkomstkvarantil (de 25 pct. fattigste) er på 72,2 år. Middellevetiden er således næsten 10 år højere i 4. indkomstkvarantil sammenlignet med middellevetiden i 1. indkomstkvarantil.

For 25 år siden – dvs. i 1987 var den tilsvarende forskel i middellevetiden mellem indkomstgrupperne "kun" på 5,5 år. Det peger på, at der i perioden er sket en gradvis stigning i den sociale ulighed i levetiden for mænd – målt ud fra middellevetiden for de fire indkomstgrupper. I de senere år er forskellen i

¹ Analysen er en (delvis) opdatering af en analyse fra januar 2011 som AE lavede i samarbejde med Henrik Brønnum-Hansen fra Statens Institut for Folkesundhed.

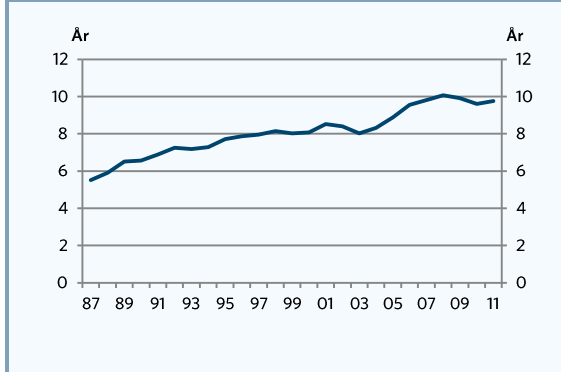
middellevetiden mellem højeste og laveste indkomstgruppe for mænd tilsyneladende stabiliseret sig på omkring 10 år, jf. figur 2b.

Figur 2a. Middellevetid opdelt på indkomstkvarter, mænd



Kilde: AE på baggrund af Danmarks Statistik

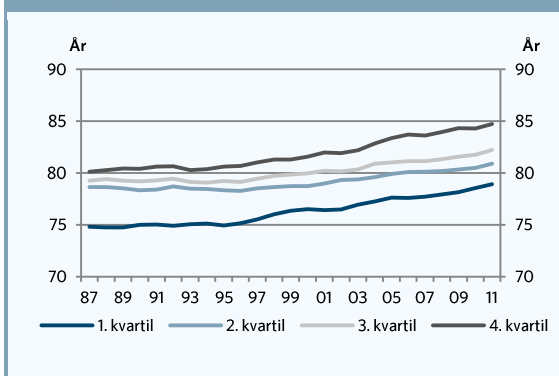
Figur 2b. Forskel i middellevetid mellem højeste og laveste indkomstkvarter, mænd



Kilde: AE på baggrund af Danmarks Statistik

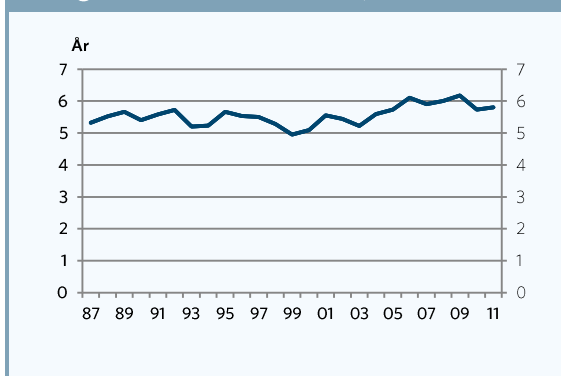
En tilsvarende opgørelse for kvinder viser, at kvinder i 4. indkomstkvarter (de 25 pct. rigeste) har en middellevetid på 84,7 år i 2011, mens middellevetiden for kvinder i 1. indkomstkvarter (de 25 pct. fattigste) er 78,9 år i 2011 – dvs. en forskel på 5,8 år mellem høj- og lavindkomstgruppen, jf. figur 3a. Levetidsforskellene mellem høj- og lavindkomstgrupperne er således større for mænd end for kvinder. Samtidig viser figur 3b, at forskellen i middellevetiden mellem højeste og laveste indkomstgruppe har ligget forholdsvist stabilt i de seneste knap 25 år, men forskellen er lidt større i 2011 end for knap 25 år siden.

Figur 3a. Middellevetid opdelt på indkomstkvarter, kvinder



Kilde: AE på baggrund af Danmarks Statistik

Figur 3b. Forskel i middellevetid mellem højeste og laveste indkomstkvarter, kvinder



Kilde: AE på baggrund af Danmarks Statistik

Boks 1. Beregningsmetoden

Beregningen af middellevetiden (forventet restlevetid for 0-årige) for de forskellige indkomstgrupper er lavet ved for hver aldersgruppe at opdele befolkningen i fire lige store indkomstgrupper sorteret efter den husstandsækvivalerede disponible indkomst. Analysen er foretaget separat for mænd og kvinder. For hver af de fire indkomstgrupper beregnes for alle aldersgrupper den aldersspecifikke dødelighed, som ligger til grund for beregningen af middellevetiden.

Middellevetiden for lavindkomstgruppen blandt mænd (de 25 pct. fattigste mænd) er således beregnet på baggrund af den aldersspecifikke dødelighed for de 25 pct. af mændene, der har de laveste indkomster på alle alderstrin. Det bemærkes, at det i praksis kun er et meget lille fåtal, som befinder sig i den samme indkomstgruppe gennem hele livet på grund af en forholdsvis store indkomstmobilitet. Der er således tale om en "hypotetisk" beregning, som ikke afspejler den forventede levetid for en konkret befolkningsgruppe, men udelukkende er en måde at belyse forskelle i dødelighed/levetid mellem indkomstgrupperne.

Indkomstgrupperingen tager udgangspunkt i Danmark Statistiks afgrænsning af den disponible indkomst (dvs. indkomsten efter skat). Denne indkomst er husstandsækvivaleret efter samme principper, som Finansministeriet anvender i forbindelse med indkomstfordelingsanalyser.

Middellevetiden og den forventede restlevetid beregnes på baggrund af 2-årige dødelighedstavler.

Uddannelse og forventet restlevetid

I stedet for at anvende indkomst til "social" stratificering kan opdelingen foretages på baggrund af uddannelsesniveau eller uddannelseslængde. I analysen nedenfor er de enkelte aldersgrupper – for henholdsvis mænd og kvinder – opdelt i fire lige store uddannelsesgrupper på baggrund af længden af den enkeltes uddannelse. I den første gruppe indgår de 25 pct. af aldersgruppen, der i det pågældende år har de korteste uddannelser. I den anden uddannelsesgruppe indgår de "næste" 25 pct. osv. Den fjerde og sidste uddannelsesgruppe indeholder således de 25 pct. af aldersgruppen, der har de længste uddannelser.

På denne måde indeles befolkningen (de enkelte aldersgrupper) i fire lige store uddannelsesgrupper – helt svarende til princippet anvendt ovenfor i forbindelse med indkomstgrupperingen. En fordel ved denne gruppering er, at eventuelle effekter af, at uddannelsesgruppernes størrelse ændres, derved elimineres/reduceres. Grupperingen er foretaget ud fra Danmarks Statistisk opgørelse over den normerede studietid af de enkelte uddannelser².

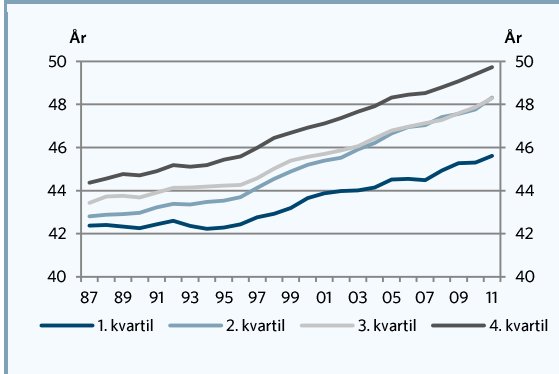
Dødeligheden, der ligger til grund for beregningen af restlevetiden, er imidlertid kun opdelt på uddannelse frem til 64-årsalderen. Det skyldes, at der for 1987 kun foreligger dækkende uddannelsesoplysninger frem til 64-årsalderen. For 2011 foreligger der uddannelsesoplysninger frem til 88-års alderen, men den uddannelsesspecifikke dødelighed fra alder 65 er ikke anvendt nedenfor af hensyn til sammenligneligheden med 1987. I hele perioden 1987-2011 er der således ikke anvendt uddannelsesspecifik dødelighed for personer over 64 år, men derimod dødelighed for mænd og kvinder uden opdeling på uddannelsesniveau. Det bidrager til at undervurdere de beregnede forskelle i levetider mellem uddannelsesgrupperne. Der ses på den forventede restlevetid blandt 30-årige, hvor de fleste har afsluttet deres uddannelse.

Med denne uddannelsesgruppering viser figur 4a., at den forventede restlevetid blandt 30-årige mænd med de (25 procent) længste uddannelser er 49,7 år i 2011, mens den forventede restlevetid blandt 30-årige mænd med de (25 procent) korteste uddannelser 45,6 år. Der er således en forskel i den forventede restlevetid på de to uddannelsesgrupper på 4,1 år. Som det fremgår af figur 4b er denne for-

² Konkret er anvendt variabelen PRIA, som er koblet på individoplysningerne via højeste fuldførte uddannelse (AUDD).

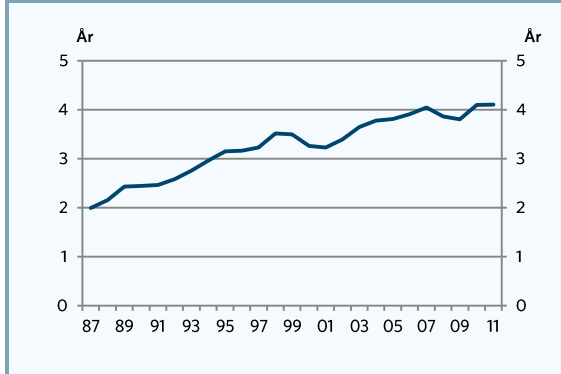
skel omtrent fordoblet i løbet af de seneste knap 25 år – dog med en tendens til stabilisering i de senere år.

Figur 4a Forventet restlevetid for 30-årige mænd fordelt på uddannelseskvarterer



Kilde: AE på baggrund af Danmarks Statistik

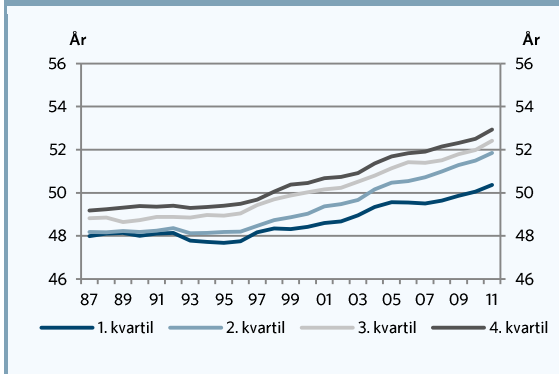
Figur 4b Forskel i forventet restlevetid for 30-årige mellem højeste og laveste uddannelseskvarartil, mænd



Kilde: AE på baggrund af Danmarks Statistik

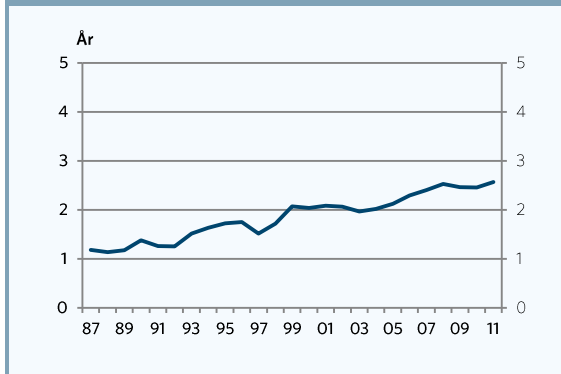
Tilsvarende viser figur 5a, at der for kvinder ligeledes er forskelle i den forventede levetid på tværs af uddannelsesgrupperne – men forskellene er ikke helt så store som for mændene. Også for kvinder er der sket en stigning i de uddannelsesmæssige forskelle i den forventede restlevetid i løbet af de seneste knap 25 år. Det fremgår af figur 5b.

Figur 5a Forventet restlevetid for 30-årige kvinder fordelt på uddannelseskvarterer



Kilde: AE på baggrund af Danmarks Statistik

Figur 5b Forskel i forventet restlevetid for 30-årige mellem højeste og laveste uddannelseskvarartil, kvinder



Kilde: AE på baggrund af Danmarks Statistik