

18. juni 2008

ANALYSE AF DANSKERNES ARBEJDSSTID: STOR STIGNING I ARBEJDSSTIDEN DE SIDSTE TO ÅR

Resumé: *Det pressede arbejdsmarked har fået danskernes arbejdstid i vejret. Den årlige arbejdstid er ifølge Danmarks Statistik for alle beskæftigede i gennemsnit steget med 29 timer de seneste to år. Det svarer til, at hver eneste beskæftigede på det danske arbejdsmarked i 2007 som gennemsnit havde fire arbejdsdage mere end i 2005. Analysen viser samtidig, at der er markante branchemæssige forskelle.*

Den kraftigt stigende arbejdstid de seneste to år modsvarer arbejdsindsatsen for næsten 50.000 flere fuldtidsansatte – vel og mærke arbejdskraft, der ligger ud over de godt 95.000 personer, der er kommet yderligere i beskæftigelse fra 2005-2007. Udviklingen i arbejdstiden vidner om en helt enorm fleksibilitet på det danske arbejdsmarked, og at skatten på kort sigt ikke er nogen bremse for danskernes lyst til at give den en ekstra skalle

Den stigende arbejdstid de senere år har været bredt funderet, når man ser ud over erhvervene. De største stigninger er fundet sted inden for bygge- og anlægssektoren og i industrien. Her er den gennemsnitlige arbejdstid blevet forøget med syv ekstra arbejdsdage siden 2005. De mindste stigninger findes inden for energi- og vandforsyning, samt landbrug, fiskeri og råstofudvinding. Her er den gennemsnitlige arbejdstid kun steget mellem en halv og en hel ekstra arbejdsdag.

På brancheniveau er der enorme forskelle. Fra brancher med fald i den gennemsnitlige arbejdstid til brancher, hvor arbejdstiden de seneste to år er øget med flere uger. Arbejdstiden er fx. faldet for detailhandel og reparationsvirksomhed, føde-, drikke-, tobaksindustri og sundhedsvæsenet. De største stigninger i arbejdstiden findes inden for udlejning og ejendomsformidling og jern- og metalindustri.

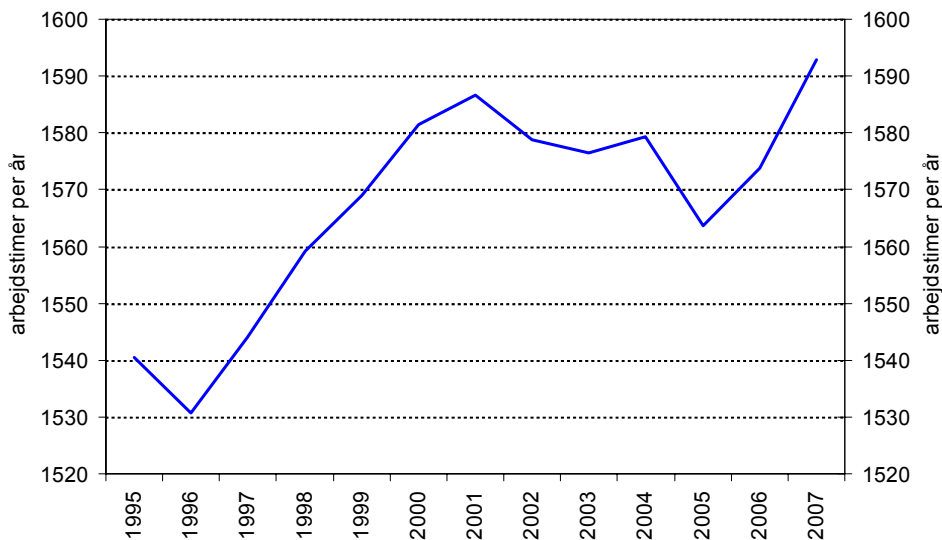
Analysen viser også, at 37 timers arbejdsugen er en saga blot. En konservativ beregning viser, at en typisk ”fuldtidsbeskæftiget” lønmodtager på det private arbejdsmarked havde arbejdsuge på mere end 38 timer i 2007.

I 2008 og 2009 ventes den gennemsnitlige arbejdstid at falde lidt igen. Arbejdstiden er dermed med til at tage noget af den tilpasning, der forventes på arbejdsmarkedet i lyset af en lavere økonomisk vækst.

STOR STIGNING I ARBEJDSTIDEN DE SIDSTE TO ÅR

Siden 2005 har den gennemsnitlige danske arbejdstid været stærkt stigende. Således har den pressede situation på arbejdsmarked fået de beskæftigede til at lægge betydeligt flere arbejdstimer på de danske arbejdspladser. Samlet har der været en stigning i den gennemsnitlige årlige arbejdstid på 29 timer siden 2005, eller hvad der svarer til ca. fire dage mere om året pr. beskæftiget. Stigningen i arbejdstiden svarer til arbejdsindsatsen for næsten 50.000 flere fuldtidsansatte – vel og mærke arbejdskraft, der ligger ud over de godt 95.000 personer, der er kommet yderligere i beskæftigelse fra 2005-2007.

Figur 1. Udviklingen i den gennemsnitlige arbejdstid pr. beskæftiget



Anm.: Den gennemsnitlige arbejdstid er defineret som antallet af præsterede arbejdstimer divideret med den gennemsnitlige beskæftigelse.

Kilde: AErådet pba. Danmarks Statistik.

Alene fra 2006 til 2007 steg den gennemsnitlige årlige arbejdstid med mere end 19 timer. Kombineret med en beskæftigelsesfremgang på mere end 50.000 personer sidste år gav det en klar Danmarksrekord i beskæftigelsesvækst målt i timer¹.

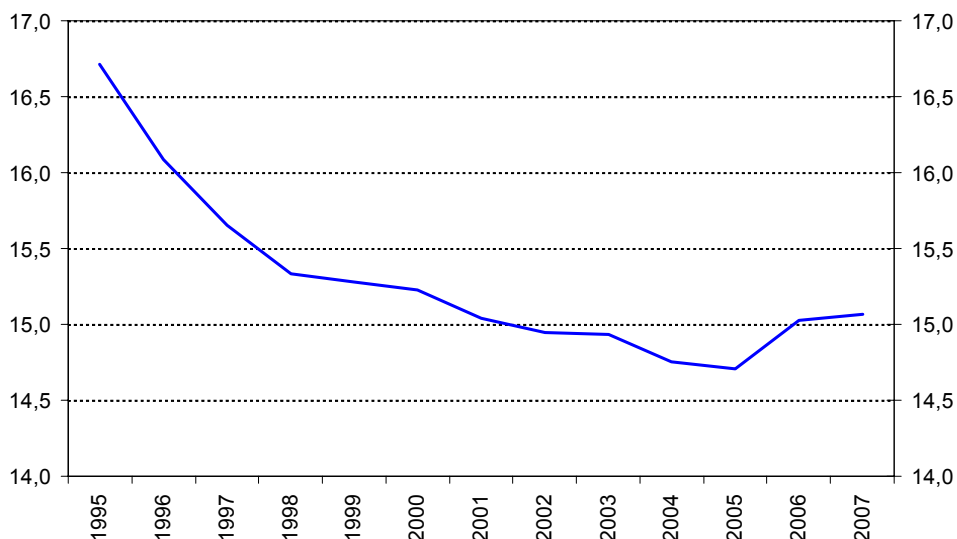
Ser man på arbejdstiden i et lidt længere perspektiv, er stigningen endnu større. Siden 1995, hvor man har et sammenhængende regnskab for arbejdstimerne, er danskernes gennemsnitlige årlige arbejdstid steget med 52 timer. Der er altså kommet ca. 7½ flere arbejdsdage til pr. beskæftiget til trods for,

¹ Samlet steg beskæftigelsen målt i arbejdstimer med 3,1 pct. Den seneste rekord blev sat i 1986. Her voksede de præsterede arbejdstimer godt 2,6 pct.

at antallet af ferie-fri-dage er gået op over perioden, der er kommet længere barsel osv.

Den stigende gennemsnitlige arbejdstid kan bl.a. skyldes, at færre i dag arbejder på deltid. Med en gennemsnitlig arbejdstid for deltidsansatte på ca. 20 timer om ugen forklarer faldet i deltidsansatte lønmodtagere knap 25 pct. af den stigning, der har været i arbejdstiden siden 1995². Tendensen med en faldende deltidsandel er dog stoppet de senere år. Faktisk var der pr. 1. januar 2007 en større andel af lønmodtagerne i deltidsbeskæftigelse end 1. januar 2005. Det viser figur 2. Den seneste udvikling kan bl.a. ses i lyset af, at flere unge – herunder unge med fritidsjob - er kommet i beskæftigelse de senere år.

Figur 2. Andelen af lønmodtagerne der arbejder på deltid pr. 1. januar



Anm.: Definitionen i RAS er, at man arbejder deltid,, hvis 1) man er arbejdsløshedsforsikret deltid eller 2) hvis man ikke er forsikret, om man har fået indbetalt ATP-bidrag svarende til mindre end en fuldtidsbeskæftiget. Selvstændige antages at arbejde fuldtid.

Kilde: Danmarks Statistik (RAS).

² Bruger man AKU-statistikens opgørelse af deltidsansatte, ligger deltidsandelen faktisk højere i dag end i 1995. Det betyder, at udviklingen i antal deltidsansatte faktisk har været med til at trække arbejdstiden ned – ikke op. AKU-statistikken er en interview baseret stikprøve statistik, hvor folk selv svarer på, om de arbejder på fuldtid eller deltid. Tendensen vil formentlig være, at de fleste, der arbejder mindre end 37 timer, vil svare, at de arbejder på deltid.

Stigende arbejdstid inden for alle hovederhverv

Tabel 1 viser, at den gennemsnitlige årlige arbejdstid er steget for alle hovederhverv de sidste to år.

Tabel 1. Gennemsnitlig årlig arbejdstid pr. beskæftiget 2005-2007 på hovederhverv

	Andel af	Gns. arbejdstid		Ændret arbejdstid	
	beskæftigelsen	2005	2007	2005-2007	
	-Pct. i 2007-	-Timer pr. besk-		- i timer-	- i pct.-
I alt	100	1.564	1.593	29	1,9
Industri	13,7	1.572	1.624	52	3,3
Bygge og anlæg	6,6	1.739	1.795	56	3,2
Finansiering og forretningsservice	15,2	1.567	1.598	31	2
Transport, post og tele	6,4	1.712	1.739	27	1,6
Handel, hotel og restauration	19,7	1.481	1.501	20	1,4
Offentlige og personlige tjenester	34,8	1.532	1.553	21	1,4
Energi- og vandforsyning	0,5	1.663	1.671	7	0,4
Landbrug, fiskeri og råstofudvinding	3,1	1.709	1.713	4	0,2
Heraf: Offentlig forvaltning og service	29,3	1.513	1.536	23	1,5

Kilde: AErådet pba. Danmarks Statistik.

De største stigninger både i timer og procentuelt finder man inden for industrien og for bygge- og anlægssektoren. Arbejdstiden er her steget med mere end 50 timer om året, eller hvad der svarer til, at arbejdsåret er blevet forlænget med ca. syv ekstra arbejdsdage.

Dernæst er der et stykke vej ned til finansiering og forretningsservice samt transport, post og tele. Her er den gennemsnitlige arbejdstid de sidste to år øget med hhv. 31 og 27 timer. Det svarer til hhv. 4½ og 3½ flere arbejdsdage.

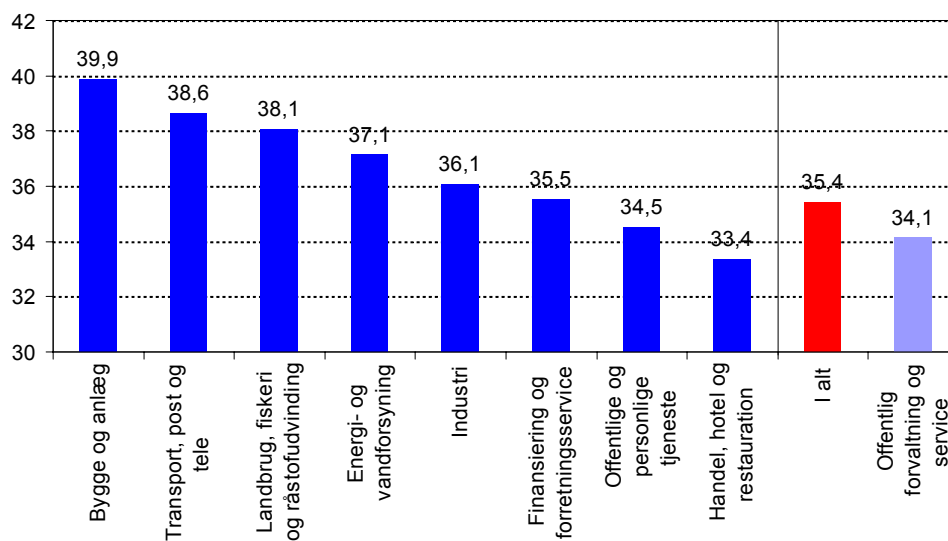
For Handel, hotel og restauration og for Offentlige og personlige tjenester er den gennemsnitlige arbejdstid steget med ca. 20 timer. Det svarer til godt tre ekstra arbejdsdage.

Endelig er arbejdstiden for Energi- og vandforsyning, samt Landbrug, fiskeri og råstofudvinding steget men relativt begrænset nemlig med henholdsvis 7 og 4 timer.

Sidste række i tabel 1 viser, at den gennemsnitlige arbejdstid også er steget inden for offentlig forvaltning og service (det man normalt forbinder med den offentlige sektor). Arbejdstiden er her blevet øget med 23 timer fra 2005 til 2007.

Figur 3 viser den ugentlige gennemsnitlige arbejdstid for en typisk beskæftiget (både fuldtid og deltid, selvstændige mv.) i de enkelte hovederhverv.

Figur 3. Gennemsnitlig ugentlig arbejdstid pr. beskæftiget fordelt på hovederhverv (2007)



Anm.: Der regnes med, at en gennemsnitsperson har 45 arbejdsuger på et år.
Kilde: AErådet pba. Danmarks Statistik.

Den gennemsnitlige ugentlige arbejdstid ligger for hele arbejdsmarkedet på knap 35½ time om ugen. Den største ugentlige arbejdstid findes inden for bygge- og anlægssektoren med knap 40 timer om ugen. Dernæst kommer Transport, post og tele med gennemsnitlig 38½ time om ugen. Den laveste gennemsnitlige arbejdstid findes inden for offentlige og personlige tjenester med 34½ time og handel, hotel og restaurant med knap 33½ time. For offentlig forvaltning og service (det man typisk forbinder med den offentlige sektor) er den ugentlige gennemsnitlige arbejdstid godt 34 timer.

Det er klart, at noget af den forskel, der er skitseret i figur 3, dækker over, at nogle erhverv har relativt mange selvstændige, at nogle erhverv har mange deltidsansatte lønmodtagere, og at der er forskel på hvor mange timer, de

deltidsansatte i gennemsnit arbejder. Boks 1 giver et konservativt bud³ på, hvad der er den normale ugentlige arbejdstid for fuldtidsansatte lønmodtagere samlet set og på hovederhverv.

Boks 1. Ugentlig arbejdstid for fuldtidsansatte lønmodtagere

Da selvstændige typisk arbejder på fuldtid eller mere end ”normal” fuldtid, kan det være relevant kun at se på arbejdstiden for lønmodtagere. Tabel a viser en konservativ opgørelse af den gennemsnitlige ugentlige arbejdstid for deltids- og fuldtidsbeskæftigede lønmodtagere⁴. Den gennemsnitlige ugentlige arbejdstid for en fuldtidsbeskæftiget ligger i alle hovederhverv undtagen offentlige og personlige tjenester højere end 37 timer om ugen.

Tabel a. Opgørelse af den gennemsnitlige ugentlige arbejdstid for fuldtids- og deltidsansatte lønmodtagere i 2007

	Lønmodtagere, 1.000			Gns. ugentlig arbejdstid		
	I alt	Deltids andel, pct.	Deltid	Deltid ²⁾	Fuldtid ³⁾	Alle
I alt	2637	15,1	397	20,1	37,3	34,7
Landbrug, fiskeri mv	46	24,2	11	16,5	43,1	36,7
Industri	377	8,2	31	18,3	37,4	35,8
Energi- og vandforsyning	14	9,2	1	20,1	38,9	37,1
Bygge og anlæg	164	6,4	10	20,8	40,1	38,9
Handel, hotel og restauration	514	28,7	148	15,6	38,1	31,7
Transport, post og tele	171	10,7	18	17,9	40,5	38,1
Finansiering og forretningsser.	394	17,4	69	20,0	37,9	34,7
Offentlige og personlige tj.	958	12,0	115	23,2	36,0	34,5

1) Beregnet ud fra andelen af deltidsansatte

2) Skønnet ud fra AKU-statistikken i 2007 (Eurostat).

3) Beregnet ud fra den samlede præsterede arbejdstid og den præsterede arbejdstid for deltidsansatte.

Anm.: Der regnes med, at en gennemsnitsperson har 45 arbejdsuger på et år.

Kilde: AErådet pba. Danmarks Statistik og Eurostat.

Samtidig viser opgørelsen, at den gennemsnitlige ugentlige arbejdstid for lønmodtagere i erhverv som Handel, hotel og restauration og Landbrug, fiskeri mv. samlet set holdes nede, fordi der er mange deltidsansatte og fordi de deltidsansattes arbejdstid er meget lav.

Udviklingen i den gennemsnitlige arbejdstid på brancheniveau

Tabel 2 (nedenfor) viser på lidt mere detaljeret brancheniveau den gennemsnitlige arbejdstid pr. beskæftiget i 2007, ændringen i den gennemsnitlige

³ Endelig kan der være forskel på sygefraværet i de enkelte brancher. Hvis sygefraværet er af kortere varighed, vil den enkelte stadig tælle med i beskæftigelsen, og derfor trække den gennemsnitlige arbejdstid ned.

⁴ Opgørelsen er konservativ i den henseende, at vi kombinerer deltidsopgørelsen fra RAS-statistikken med en opgørelse af den gennemsnitlige arbejdstid for deltidsansatte fra AKU-statistikken. Holder man sig til en ren AKU-opgørelse, hvor deltidsfrekvensen er markant højere, løftes den ugentlige arbejdstid med 1-2 timer samlet set.

arbejdstid fra 2005 til 2007 samt hvor mange fuldtidsansatte, ændringen i arbejdstiden modsvarer ved en 37 timers arbejdsuge.

Tabel 2. Gennemsnitlig årlig arbejdstid på brancher

	Andel af besk. 2007	Gns. arbejdstid 2007	Ændring 2005-2007	
			Timer pr. år	fuldtidsansatte, 1.000
Landbrug, gartneri mv.	2,8	1712	3	0,2
Fiskeri mv.	0,1	1725	-6	0,0
Råstofudvinding	0,1	1726	37	0,1
Føde-, drikke-, tobaksindust.	2,3	1491	-14	-0,5
Tekstil- og læderindust.	0,3	1588	-4	0,0
Træ-, papir- og grafisk indust.	1,8	1573	54	1,6
Kemisk industri og plastindust.	1,7	1664	69	2,0
Sten-, ler- og glasindust.	0,6	1623	-4	0,0
Jern- og metalindustri	6,1	1677	75	7,8
Møbelindustri og anden indust.	0,9	1643	49	0,7
Energi- og vandforsyning	0,5	1671	7	0,1
Bygge og anlæg	6,6	1795	56	6,2
Autohandel, service og tankst.	2,2	1676	65	2,4
Engroshandel	6,3	1672	39	4,2
Detailh. og reparationsvirks.	7,8	1339	-15	-2,0
Hoteller og restauranter	3,3	1438	48	2,7
Transport	4,7	1817	27	2,2
Post og tele	1,8	1533	19	0,6
Finansiering og forsikring	2,9	1564	32	1,6
Udlejning og ejendomsformidling	1,8	1785	131	3,9
Forretningsservice	10,6	1577	15	2,6
Offentlig administration	5,8	1763	61	5,9
Undervisning	7,2	1546	2	0,2
Sundhedsvæsen	5,5	1450	-2	-0,2
Sociale institutioner	11,2	1471	29	5,5
Foreninger, kultur og renovation	5,1	1620	11	1,0
I alt	100,0	1593	29	49,4

Kilde: AErådet pba. Danmarks Statistik (nationalregnskabet).

Som det fremgår, er det ikke inden for alle brancher, at den gennemsnitlige arbejdstid er steget de senere år. Fx. er den gennemsnitlige arbejdstid faldet inden for tre industribrancher: Føde-, drikke-, tobaksindustri, Tekstil- og læderindustri og Sten-, ler- og glasindustri. Den gennemsnitlige arbejdstid er også faldet inden for detailhandel og reparationsvirksomhed og sundhedsvæsen – områder, hvor den gennemsnitlige arbejdstid i forvejen er lav. Førstnævnte er et af de erhverv, hvor der er flest deltidsbeskæftigede.

I industrien findes den største stigning i den gennemsnitlige arbejdstid de seneste to år inden for jern- og metal. Her er den gennemsnitlige arbejdstid øget med 75½ time på kun to år. Det svarer til, at arbejdsindsatsen alene fra arbejdstiden er øget med næsten 8.000 fuldtidspersoner. For Kemisk industri og plastindustri er den årlige gennemsnitlige arbejdstid øget med 69 timer svarende til 2.000 flere fuldtidsansatte.

Inden for bygge- og anlægssektoren, hvor den gennemsnitlige arbejdstid er øget med ca. 56 timer, svarer arbejdstidsforøgelsen til godt 6.000 flere fuldtidsbeskæftigede.

Inden for Handel, hotel og restauration er arbejdstiden steget mest for Autohandel, service og tankstationer, men det er inden for Engroshandel arbejdstiden er steget mest i fuldtidspersoner. Det skyldes, at Engroshandel har en lang større beskæftigelsesandel end autohandel mv.

Den gennemsnitlige arbejdstid er steget både inden for Transport samt Post og tele. Inden for transportbranchen er den gennemsnitlige arbejdstid steget svarende til ca. 2.200 flere fuldtidsbeskæftigede.

Den største stigning i den gennemsnitlige arbejdstid blandt alle brancher findes i Udlejning og ejendomsformidling under Finansiering og forretningservice. Her er den gennemsnitlige arbejdstid steget med hele 131 timer eller mere end 3½ uges ekstra arbejde i 2007 end i 2005. Omregnet svarer stigningen i den gennemsnitlige arbejdstid til 4.000 ekstra fuldtidspersoner.

Inden for Offentlige og personlige tjenester er arbejdstiden primært steget for Offentlig administration med 61 timer pr. beskæftiget fra 2005 til 2007 og 29 timer inden for sociale institutioner. Omregnet til fuldtidsansatte svarer det til henholdsvis knap 6.000 og 5.500 flere fuldtidsansatte.