

11. oktober 2007

af Frederik I. Pedersen
direkte tlf. 3355 7712

ÆRÅDETS PROGNOSE, OKTOBER 2007 - HISTORISK FREMGANG I BESKÆFTIGELSEN

Oven på en historisk høj beskæftigelsesstigning i 2007 ventes fremgangen på arbejdsmarkedet gradvist at bremse op og blive afløst af vending i løbet af 2008 og 2009. Vurderingen afspejler en nedgearing af væksten i dansk økonomi kombineret med en mere normal produktivitetsvækst - ikke at vi har ramt beskæftigelsesloftet.

Resumé:

Beskæftigelsen er fra 1. halvår 2006 til 1. halvår 2007 steget med hele 75.500 personer. Det dækker over et fald i arbejdsløsheden på 30.000 fuldtidspersoner og en stigning i arbejdsstyrken på 45.500 personer. Stigningen i arbejdsstyrken skal ses i lyset af, at den befolkningsmæssige udvikling i år trækker arbejdsstyrken ned med 8.000-10.000 personer. Arbejdsmarkedsdeltagelsen er derfor steget svarende til ca. 54.000 personer i denne periode.

Vores analyse, til forklaring af arbejdsmarkedsdeltagelsen, viser, at 12.500 kommer fra udlandet og 26.500 kommer fra modtagere af overførselsindkomst uden for arbejdsstyrken (især kontanthjælpsmodtagere). De resterende ca. 15.000 mener vi bl.a. skal findes blandt de unge, hvor mange er kommet i beskæftigelse gennem de senere år.

Vi forudser en fortsat om end mere behersket fremgang på arbejdsmarkedet i 2. halvår 2007. I lyset af vækstudsigterne og produktivitetsudviklingen ventes fremgangen gradvist at blive afløst af en vending i løbet af 2008 og 2009. Udviklingen afspejler ikke, at vi har ramt beskæftigelsesloftet.

Samlet ventes en historisk høj beskæftigelsesfremgang fra 2006 til 2007 på hele 66.000 personer. Siden 1966 er det kun fra 1985 til 1986, at beskæftigelsen er steget mere end 60.000 personer. I 2008 stiger beskæftigelsen 8.000 personer, mens der i 2009 ventes et fald på ca. 8.000 personer. På trods af vendingen vil beskæftigelsen fortsat ligge på et historisk højt niveau. Kapacitetspresset vil derfor fortsat være højt i dansk økonomi.

Arbejdsløsheden skønnes at falde til et niveau omkring 83.000 fuldtidspersoner i prognoseperioden. Den præcise udvikling kommer dog til at afhænge af, om der igen kommer gang i aktiveringen af ledige dagpengemodtagere. En arbejdsløshed under 80.000 er bestemt ikke usandsynlig, hvis der kommer gang i aktiveringen igen.

Der er fortsat geografiske ledighedsforskelle samt højere arbejdsløshed for indvandrere og efterkommere. Det betyder, at arbejdsløsheden bør kunne falde yderligere. Ligeledes mener vi, at der er mere arbejdskraft at hente fra fastholdelse af ældre på arbejdsmarkedet, fra svage grupper og fra udlandet. Det kræver dog en aktiv arbejdsmarkeds- og socialpolitik, der er helt oppe i gear. Men også at virksomhederne gør en ekstra indsats fx i forhold til at holde på de ældre og ved at give ikke-grydeklar arbejdskraft en chance.

KONJUNKTURVURDERING OKTOBER 2007- HISTORISK FREMGANG I BESKÆFTIGELSEN

Vi har været vidne til en næsten voldsom fremgang på det danske arbejdsmarked. Beskæftigelsen er fra 1. halvår 2006 til 1. halvår 2007 steget med hele 75.000 personer på trods af, at erhvervsorganisationer, arbejdsgivere og mange økonomer længe har ment, at nu var grænsen for beskæftigelse nået. Arbejdsmarkedet har vist sig meget mere fleksibelt, end man troede.

Fald i arbejdsløsheden forklarer ca. 30.000 af stigningen i beskæftigelsen henover det seneste år, mens en stigning i arbejdsstyrken forklarer resten dvs. ca. 45.500 personer. Det viser tabel 1.

Tabel 1. Udvikling i beskæftigelse, arbejdsløshed og arbejdsstyrke

	1. halvår 06-1. halvår07
	----- 1.000 personer -----
Beskæftigelse, heraf	75,5
Faldende arbejdsløshed	30
Stigende arbejdsstyrke	45,5

Kilde: AErådet pba. Danmarks Statistik.

Faldet i arbejdsløsheden til aktuelt et niveau lidt over 90.000 fuldtidspersoner (august 2007) forekommer i sig selv overraskende. Men det er mere overraskende, at arbejdsstyrken kan stige med ca. 45.500 personer på ét år samtidig med, at den befolkningsmæssige udvikling (med flere ældre og færre yngre i de arbejdsdygtige aldre) trækker arbejdsstyrken ned med 8.000-10.000 personer. Arbejdsmarkedsdeltagelsen (væksten i arbejdsstyrken sammenholdt med den befolkningsmæssige udvikling) er altså steget svarende til 53.000-55.000 på ét år.

Paradoksalt nok er fremgangen i beskæftigelsen kommet samtidig med en ret markant nedgearing af væksten i dansk økonomi. Produktionen per beskæftiget (produktiviteten) er derfor faldet. Særlige forhold gør, at væksten ligger meget lavt i 1. halvår 2007, men selvom man tager højde for disse forhold, har produktivitetsvæksten enten været negativ eller lav. Undtagelsen er bygge- og anlægssektoren, der har haft en ret høj produktivitetsvækst i 1. halvår 2007. I det lys er det nærliggende at forestille sig, at der nok kommer revisioner i enten beskæftigelsen eller, at væksten er undervurderet i 1. halvår 2007.

70 pct. af arbejdsstyrkefremgangen forklares af overførselsmodtagere mv. Hvor den store nettotilstrømning til arbejdsmarkedet kommer fra, kan vi få et indtryk af ved at sammenholde arbejdsstyrkeudviklingen med udviklin-

gen i overførselsmodtagere uden for arbejdsstyrken samt indvandringen af arbejdskraft fra udlandet. Tabel 2 viser, at vi med de tilgængelige og foreløbige statistikker kan forklare lidt mere end 70 pct. af stigningen i arbejdsmarkedsdeltagelsen, svarende til knap 40.000 personer.

Tabel 2. Forklaring på udvikling i arbejdsstyrke og erhvervsdeltagelse

	1. halvår 06-1. halvår07
	----- 1.000 personer -----
(1) Arbejdsstyrke	45½
(2) Befolkningsudvikling	-9
(3) = (1)-(2) Øget arbejdsmarkedsdeltagelse	54½
(4) Forklaret, heraf bidrag fra	39
- Udenlandsk arbejdskraft ansat i danske virksomheder ¹⁾	12½
- Kontanthjælpsmodtagere mv. ²⁾	18
- Efterløn og førtidspension ³⁾	4
- Fald i aktiveringen af dagpengemodtagere ⁴⁾	7½
- Sygedagpenge ⁵⁾	-3
(5) = (3)-(4) Uforklaret rest	15½

Anm.: Der er tale om en indikativ opgørelse, da noget måles i hoveder, andre måles i fuldtidspersoner. Desuden er de fleste statistikker foreløbige.

- 1) Indikator fra Danmarks Statistik på baggrund af lønoverførsler til udlandet. Dækker ifølge Danmarks Statistik over grænsependlere, østarbejdere mv.
- 2) Kontanthjælpsmodtagere inklusive aktiverede, introduktionsydelse og personer på revalideringsydelse. Der er forsøgt korrigeret for, at noget af aktiveringen af kontanthjælpsmodtagere sker i støttet beskæftigelse og dermed i arbejdsstyrken. Det er kun en mindre del af aktiveringen af kontanthjælpsmodtagere, der sker i arbejdsstyrken.
- 3) Efterløn og førtidspension er målt ift. den stigning, som den befolkningsmæssige udvikling tilsiger. Nettotilgangen til ordningerne har således været lidt mindre, end hvad den befolkningsmæssige udvikling tilsiger.
- 4) Det er - på linje med informationerne i jobindsats.dk - forudsat, at lidt mere end halvdelen af faldet i aktiveringen af dagpengemodtagere modsvarer uddannelsesaktivering, der foregår uden for arbejdsstyrken.
- 5) Antallet af sygedagpengemodtagere er steget med ca. 9.500 helårspersoner fra 1. halvår 2006 til 1. halvår 2007, det er i opgørelsen forudsat, at ca. 1/3 ryger ud af arbejdsmarkedet.

Kilde: AErådet pba. DREAM-registret, Arbejdsmarkedsstyrelsen, KMDs kortperiode statistik og Danmarks Statistik.

Som tabel 2 viser, er der et bidrag fra udenlandsk arbejdskraft ansat i danske virksomheder, dvs. grænsependlere, der bor i Tyskland og Sverige, men som arbejder i Danmark, samt fra østarbejdere på ca. 12.500 personer.

Der er et bidrag på ca. 18.000 personer fra et fald i antallet af kontanthjælpsmodtagere mv. Det er typisk svage grupper med løs tilknytning til arbejdsmarkedet, der er kommet i beskæftigelse¹.

¹ I Økonomiske Tendenser 2007 kapitel 3, behandles de svage gruppers indtræden på arbejdsmarkedet mere indgående.

Der har set over det seneste år været et stort fald på godt 13.000 fuldtidspersoner i antallet af aktiverede dagpengemodtagere. Heraf vurderes det, at ca. 7.500 kan henføres til uddannelsesaktivering mv. Når man aktiveres, flyttes man fra ledighedsstatistikken til enten beskæftigelse (job aktivering) eller uddannelsesaktivering. Når man aktiveres i uddannelse, tæller man ikke med i arbejdsstyrken.

Der har også været et mindre bidrag til den stigende arbejdsmarkedsdeltagelse fra en lidt mindre nettotilgang til efterløn og førtidspension sammenholdt med hvad den befolkningsmæssige udvikling tilsiger.

I modsat retning trækker en ret stort stigning i antallet af sygedagpengemodtagere, der skønnes at reducere arbejdsstyrken med ca. 3.000 personer i periode. Der har fra 1. halvår 2006 til 1. halvår 2007 været en stor stigning i antallet af sygedagpengemodtagere på ca. 9.500 fuldtidspersoner, men da de fleste af dem fortsat vil have en formel tilknytning til den arbejdsgiver, de kommer fra, tæller de stadig med i beskæftigelsen og dermed arbejdsstyrken. Stigningen i antallet af sygedagpengemodtagere vil derfor især afspejle sig i den gennemsnitlige arbejdstid per beskæftiget.

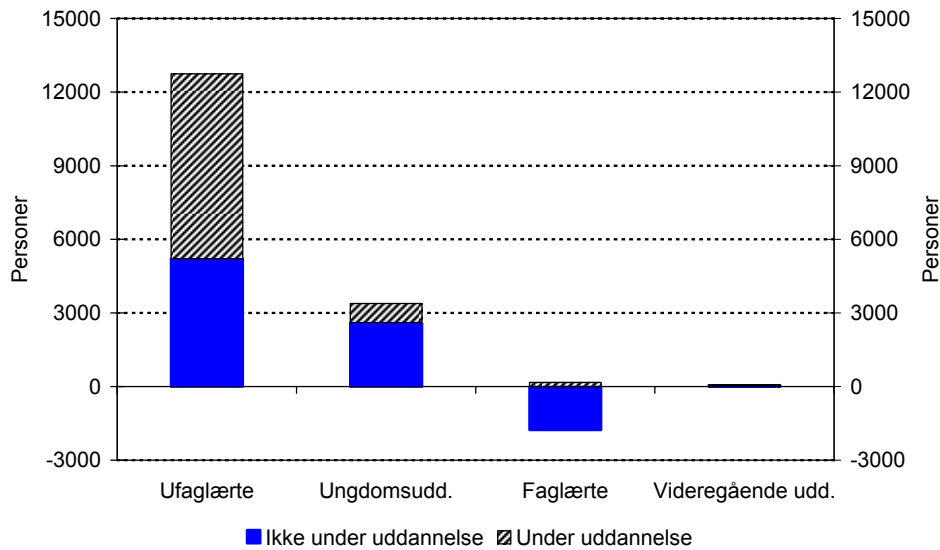
Tilbage står altså et forklaringsbidrag på kun ca. 15.500 personer. Det kan komme fra andre overførselsordninger, der ikke er behandlet i tabellen, fx folk der venter med at gå på folkepension. Det kan komme fra udenlandsk arbejdskraft, der endnu ikke er fanget i statistikkerne. Men vi tror også, der ligger et pænt bidrag fra, at flere unge (skoleelever og studerende) er kommet i beskæftigelse set over det seneste år.

De seneste registerbaserede oplysninger viser således en stigning i beskæftigelsen fra 2005 til 2006 for unge under 25 år på 14.600 personer². Det er især blandt de 17-21-årige, der har været fremgang i beskæftigelsen. Figur 1 viser samtidig at beskæftigelsesfremgangen har været størst for unge, der samtidig er under uddannelse. Der er grund til at tro, at dette mønster vil gentage sig i 2007. Denne formodning underbygges bl.a. af den seneste beskæftigelsesopgørelse fra Danmarks Statistiks arbejdskraftundersøgelse (AKU). Denne statistik peger på ret kraftig beskæftigelsesfremgang for de 15-29-årige³ fra 1. halvår 2006 til 1. halvår 2007.

² Der har været et fald i beskæftigelsen for børn under 15 år.

³ AKU-statistikken er stikprøvebaseret og derfor forbundet med usikkerhed.

Figur 1. Udviklingen i beskæftigelsen for unge under 25 år fra 2005 til 2006 fordelt på uddannelsesbaggrund, og hvorvidt de er under uddannelse eller ej



Anm: Ufaglærte dækker over grundskole som højeste fuldførte uddannelse samt uoplyst uddannelse.

Kilde: Danmarks Statistik, IDA samt egne beregninger.

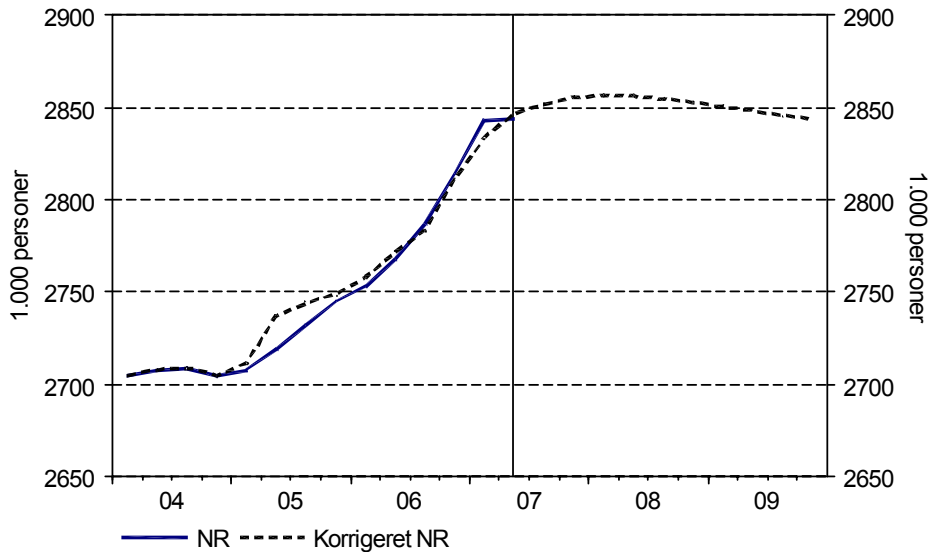
At unge, svage grupper og andre mere marginale grupper er kommet i beskæftigelse i stor stil, underbygges samtidig af udviklingen i både den gennemsnitlige arbejdstid og produktiviteten. National- og Arbejdstidsregnskabet peger på, at den gennemsnitlige arbejdstid (antallet af præsterede arbejdstimer divideret med den gennemsnitlige beskæftigelse) er faldet med $\frac{1}{2}$ pct. fra 1. halvår 2006 til 1. halvår 2007, og at produktionen (BNP) per arbejdstime (timeproduktiviteten) er faldet ca. 0,6 pct.

Selvom vi endnu ikke har sammenhængende statistikker, der præcist kan svare på, hvorfra fremgangen i arbejdsstyrke og erhvervsdeltagelse kommer, så mener vi, at vi med ovenstående mere indirekte tilgang kan forklare det meste af den helt enorme fremgang, vi har set i arbejdsstyrken det seneste år. Udviklingen understreger endnu en gang, at et pres på arbejdsmarkedet får grænserne for arbejdsløshed, erhvervsdeltagelse mv. til at flytte sig.

Beskæftigelsesloftet er ikke ramt

De foreløbige nationalregnskabstal (NR) frem til og med 2. kvartal 2007 viser en meget kraftig stigning i beskæftigelsen fra 4. kvartal 2006 til 1. kvartal 2007 (sæsonkorrigeret), hvorefter beskæftigelsen ligger omtrent uændret fra 1. til 2. kvartal 2007. Det viser figur 2.

Figur 2. Beskæftigelsen i nationalregnskabet (NR) faktisk og korrigeret, samt AErådets prognose



Anm.: Korrigeret NR er nationalregnskabsbeskæftigelsen korrigeret i henhold til de seneste tal fra arbejdstidsregnskabet. Det har kun været muligt at indarbejde de nye informationer i prognoseårene, mens det i de historiske år ikke har været muligt at foretage en tilretning. Kilde: AErådet pba. Danmarks Statistik.

Efter offentliggørelsen af det foreløbige NR, er arbejdstidsregnskabet (ATR) udkommet – også med tal frem til 2. kvartal 2007. Da ATR er hovedkilden⁴ til opgørelsen af beskæftigelsen i NR, vil NR ved næste offentliggørelse indarbejde det nye ATR. De nye oplysninger er derfor indarbejdet i vores prognose.

Arbejdstidsregnskabet viser en mindre kraftig stigning i beskæftigelsen fra 4. kvartal 2006 til 1. kvartal 2007, men så til gengæld fortsat stigning fra 1. til 2. kvartal 2007. Udviklingen fra ATR er vist med kurven ”korrigeret NR” i figur 2.

Som det fremgår af figur 2, forventer vi fortsat - om end behersket - fremgang på arbejdsmarkedet ind i 2008. Herefter forudser vi en gradvis vending i beskæftigelsen, således at beskæftigelsen vil falde en smule ind i 2009. Det viser figur 2.

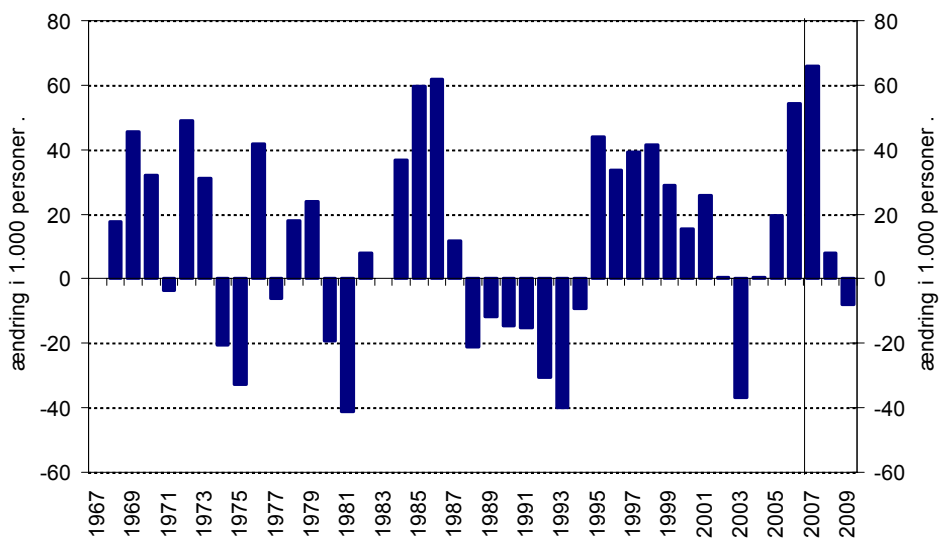
Den ventede opbremsning i beskæftigelsesfremgangen i 2. halvår 2007 understøttes bl.a. af beskæftigelsesindikatorerne fra konjunkturbarometrene. For både privat service, bygge- og anlæg og industri ligger tendensen i beskæftigelsesindikatorerne i 3. kvartal 2007 fortsat på et højt niveau, men

⁴ I det første nationalregnskab for et kvartal – den såkaldte flash-udgave – er det ATP-beskæftigelsesstatistikken, der er kilde. I den næste kvartalsudgave af nationalregnskabet er det arbejdstidsregnskabet, der er kilden.

tendensen er mindre positiv sammenlignet med slutningen af 2006 og starten af 2007.

Samlet ventes en historisk høj beskæftigelsesfremgang fra 2006 til 2007 på 66.000 personer. Siden 1966 er det kun fra 1985 til 1986, beskæftigelsen er steget mere end 60.000 personer. Det viser figur 3. Fra 2007 til 2008 ventes en stigning i beskæftigelsen på 8.000 personer. Stigningen følger af det høje udgangsniveau fra 2007. Fra 2008-2009 ventes et fald i beskæftigelsen på ca. 8.000 personer.

Figur 3. Beskæftigelsesudvikling 1966-2009



Anm.: Den lodrette streg markerer overgangen til AErådets prognose.

Kilde: AErådet og Danmarks Statistik.

Det skal understreges, at beskæftigelsesprognosen *ikke* afspejler, at vi mener ”beskæftigelsesloftet” er ramt. Udviklingen afspejler derimod det vækstbillede, der ligger i prognosen med fortsat nedgearing af væksten i den indlandske efterspørgsel (boliginvesteringer, privat forbrug mv.). Desuden har vi en forventning om, at der kommer gang i produktivitetsvæksten igen, således at vi gradvist kommer op omkring en ”normal” produktivitetsvækst igen. Det viser tabel 3⁵.

⁵ Dette billede ændres ikke afgørende ved kun at kigge på den private del af økonomien.

Tabel 3. Produktivitetsvæksten 2003-2009

	2003	2004	2005	2006	2007*	2008*	2009*	Gennemsnit 1990-2006
BNP per beskæftiget	1,7	2,1	2,3	1,5	-0,5	1,5	1,8	1,9
BNP per arbejdstime	1,9	1,8	1,3	0,8	0,0	1,6	1,9	1,6

* prognose

Anm.: Det har ikke været muligt at indarbejde oplysningerne fra det nyeste arbejdstidsregnskab tilbage i tid, men forventningen er, at specielt timeproduktivitetsvæksten vil blive opjusteret i årene 2004-2006.

Kilde: AErådet pba. ADAMs databank og prognosen.

Prognosen har ikke indarbejdet en forudsætning om, at det produktivitetsefterslæb, der ser ud til at være i 2007, bliver indhentet senere i prognoseperioden. Holder vækstbilledet i prognosen, og skal produktivitetsefterslæbet indhentes de kommende år, vil beskæftigelsen og/eller arbejdstimerne udvikle sig markant dårligere end skønnet i prognosen.

Det, at kernetropperne allerede er på arbejdsmarkedet, betyder, at beskæftigelsesfremgangen skal trækkes af mere marginale grupper som langtidsledige, kontanthjælpsmodtagere, studerende, ældre, indvandrere eller importeret arbejdskraft. Det betyder også, at vi ikke skal forvente produktivitetsvækst-rater meget over "normalen" de kommende år. Når det er sagt, må det i lyset af det høje kapacitetspres omvendt forventes, at virksomhederne vil forsøge at effektivisere samt investere i arbejdskraftbesparende teknologier. Det gælder særligt, hvis ikke væksten gearer ned som ventet.

Boks 1 Ser nærmere på den seneste offentliggørelse af arbejdstidsregnskabet og de revisioner, der er foretaget i den anledning.

Boks 1. Arbejdstidsregnskabet er blevet revideret tilbage 1995

Samtidig med den seneste offentliggørelse af arbejdstidsregnskabet er der foretaget revisioner tilbage til 1995. Revisionerne har påvirket både opgørelsen af de præsterede arbejdstimer og beskæftigelsen.

Tidligere var den gennemsnitlige vækst i antallet af præsterede arbejdstimer på ca. 1,1 pct. om året fra 1995-2006. Nu er der en stigning på ca. 0,9 pct. om året. Dvs. den gennemsnitlige nedjustering er på knap 0,2 pct.enheder om året. Det dækker primært over en nedjustering af væksten i den gennemsnitlige arbejdstid (opgjort som præsterede arbejdstimer ift. den gennemsnitlige beskæftigelse).

Alene fra 2003 til 2006 er antallet af præsterede arbejdstimer nedjusteret med ca. ½ pct.enhed om året. Igen er det primært den gennemsnitlige arbejdstid, der er nedjusteret. Modstykket til de færre erlagte arbejdstimer bliver - med samme vækstbillede i disse år - en højere *time*produktivitetsvækst i dansk økonomi.

Tidligere var der en stigning i den gennemsnitlige årlige arbejdstid (opgjort som præsterede arbejdstimer ift. den gennemsnitlige beskæftigelse) på 31 timer fra 2003 til 2006. Nu er denne stigning reduceret til 12 timer.

Beskæftigelsesvæksten er nedjusteret med ca. 0,1 pct.enhed om året de seneste år svarende til, at beskæftigelsen ikke som tidligere voksede med knap 73.500 personer fra 2003 til 2006, men nu "kun" 65.500 personer i denne perioden – altså har fremgangen i beskæftigelsen været knap 8.000 personer lavere fra 2003 til 2006. Tabel a viser forskellene i beskæftigelsesvæksten de seneste 6 år. Beskæftigelsen stiger ikke helt så meget fra 2005 til 2006, men det modsvarer blot en større beskæftigelsesstigning året inden.

Tabel a. Beskæftigelsesudvikling (inkl. personer på orlov) 2000-2006

	2000- 2001	2001- 2002	2002- 2003	2003- 2004	2004- 2005	2005- 2006
	----- 1.000 personer -----					
Nye ATR	15,7	-12,8	-27,4	-5,1	29,4	41,2
Gl. ATR	14,6	-4,5	-37,3	3,0	20,2	50,2
Forskel	1,1	-8,4	9,9	-8,0	9,1	-9,0

Kilde: AErådet pba. Danmarks Statistik

Danmarks Statistik angiver følgende forklaringer på revisionerne af beskæftigelse og arbejdstid for hele perioden 1995-2006:

- 1) Det kvartalsvise grundmateriale er blevet gennemgået og revideret på udvalgte områder.
- 2) Der er foretaget ændringer vedrørende selvstændige og medhjælpende ægtefæller.
- 3) Der er ændret i lønsummen pga. ny metode vedrørende behandling af tjenestemandspensioner.
- 4) Derudover er der ifølge normal praksis indført nyt strukturår for 2005 (RAS november 2005) og tilsvarende korrigeret i 2006-2007.
- 5) Der er foretaget rettelser af koder i Erhvervsregistret, som generelt har haft den effekt, at der er flyttet beskæftigelse fra den markedsmæssige til den ikke-markedsmæssige del (det offentlige beskæftigelsesniveau er sat lidt op i de fleste år).
- 6) Der er indført en bedre arbejdsstedskonvertering, der giver en mere præcis brancheplacering og forløb henover året.

Gearer væksten ikke ned som ventet, mener vi der kan være mere at komme efter på beskæftigelsesfronten. Det gælder i forhold til svage grupper, det gælder indvandrere og efterkommere, det gælder ældre og det gælder studerende. Det kræver dog en aktiv arbejdsmarkeds- og socialpolitik, der er helt oppe i gear. Men også at virksomhederne gør en ekstra indsats fx i forhold til at holde på de ældre medarbejdere, og ved at give ikke-grydeklar arbejdskraft en chance. Ligeledes mener vi ikke, at mulighederne for import af arbejdskraft er udtømte på den korte bane.

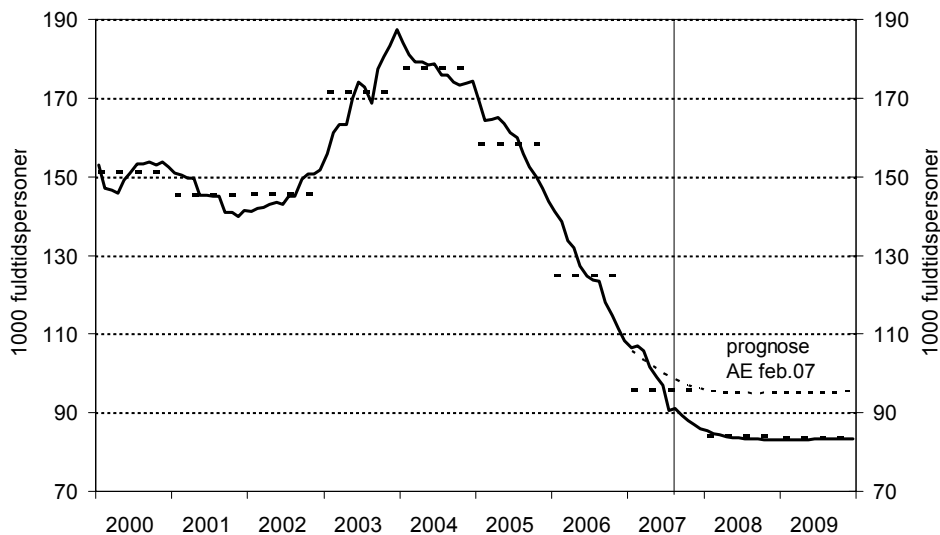
Fortsat faldende arbejdsløshed

At vi ikke har ramt beskæftigelsesloftet, afspejler sig dels i udviklingen i arbejdsløsheden efter 2. kvartal 2007 og dels i vores fremadrettede vurdering af udviklingen i arbejdsløsheden.

Arbejdsløsheden lå i august måned 2007 ca. 8.000 fuldtidspersoner lavere end arbejdsløsheden i 2. kvartal 2007 (sæsonkorrigeret).

Arbejdsløsheden forventes at falde yderligere fra det nuværende niveau på godt 91.000 fuldtidspersoner (august 2007) til et niveau på omkring 83.000 fuldtidsledige i løbet af 2008. Det er forudsat, at arbejdsløsheden vil stabilisere sig omkring dette niveau. Det viser figur 4, hvor der også sammenlignes med udviklingen i vores februarprognose. Som det fremgår, lå arbejdsløsheden i de første måneder efter udarbejdelsen af februarprognosen lidt højere end ventet, mens den frem mod august 2007 har ligget noget lavere.

Figur 4. Udvikling i arbejdsløsheden, oktober- og februarprognosen 2007



Anm.: Den lodrette streg markerer overgangen til AERådets prognose.

Kilde: AERådet pba. Danmarks Statistik.

Den stort set uændrede arbejdsløshed igennem 2008 og 2009 dækker over en svag stigning i den underliggende ledighed (bruttoledigheden⁶) fra 2008. Årsagen til, at arbejdsløsheden ikke stiger i forbindelse med, at beskæftigelsen stagnerer og gradvist vender i løbet af 2008, er, at vi forventer, at en øget aktivering af dagpengemodtagere vil reducere antallet af arbejdsløse. Desuden forventes noget af beskæftigelsestilpasningen at ske via fald i arbejdsstyrken pga. den befolkningsmæssige udvikling.

Når aktiveringen af ledige dagpengemodtagere stiger, reduceres antallet af arbejdsløse. Om den aktiverede forbliver i arbejdsstyrken eller ryger helt ud af arbejdsstyrken afhænger af aktiveringsinstrumentet. De fleste, der aktive-

⁶ Opgjort som antallet af arbejdsløse og aktiverede dagpengemodtagere.

res i beskæftigelse, tæller med i arbejdsstyrken, mens resten - og det vil sige primært aktiverede i uddannelse – ikke tæller med i arbejdsstyrken.

Aktiveringen af ledige dagpengemodtagere er styrtdykket siden årsskiftet 2006/2007 efter etableringen af de nye kommunale jobcentre. Der blev i august måned 2007 aktiveret 6.600 færre fuldtidspersoner (sæsonkorrigeret) end ved årsskiftet. Sammenlignes de første 8 måneder af 2007 med samme periode 2006, er aktiveringen af ledige dagpengemodtagere faldet med godt 12.000 fuldtidspersoner. Faldet i aktiveringen kan ikke kun henføres til, at arbejdsløsheden samtidig er faldet. Aktiveringsgraden, dvs. antallet af aktiverede dagpengemodtagere i forhold til antallet af aktiverede og ledige dagpengemodtagere, er også faldet⁷.

Det er dybt kritisk, at den aktive arbejdsmarkedspolitik går ned i gear i en situation, hvor der er et enormt pres på arbejdsmarkedet, og hvor muligheden for at få alle i beskæftigelse aldrig har været større. Selvom rekordmange er kommet i job, og selvom også mange fra de svage grupper har fået plads på arbejdsmarkedet, er der fortsat store grupper tilbage med en løs tilknytning til arbejdsmarkedet. Det er samtidig de svageste af de svageste der står tilbage⁸. Dem får man ikke i job ved at reducere deres indkomst, men tværtimod med en mere aktiv indsats via arbejdsmarkeds- og socialpolitikken. Den faldende aktivitet i jobcentrene er der derfor dybt bekymrende, og bekymringen bliver ikke mindre, når man ved, at den faldende aktivering især er gået ud over de langtidsledige⁹.

Med velfærdsreformen blev der stillet krav om fremrykningen af aktiveringen af ledige dagpengemodtagere til efter 9 måneders ledighed og intensiv aktivering af ledige efter 2½ års ledighed fra efteråret 2007. Det bliver svært om ikke umuligt for jobcentrene at efterleve disse krav med det nuværende meget lave aktiveringsniveau i 2007. Det må dog forventes, at der kommer gang i aktiveringen igen på et tidspunkt. Men hvornår det sker, og om man overhovedet kan nå op på kravene i velfærdsreformen, må tiden vise. Usikkerheden i aktiveringsforløbet gør, at vi ikke har indregnet noget større bidrag fra en stigende aktivering af ledige dagpengemodtagere i prognosen. Kommer der omvendt rigtig gang i aktiveringen, mener vi godt, arbejdsløsheden kan komme under 80.000 fuldtidspersoner.

⁷ Aktiveringsgraden målt som antallet af aktiverede i forhold til antallet af aktiverede plus ledige er faldet fra 20,2 pct. i december 2006 til 17,5 pct. i august (sæsonkorrigeret)

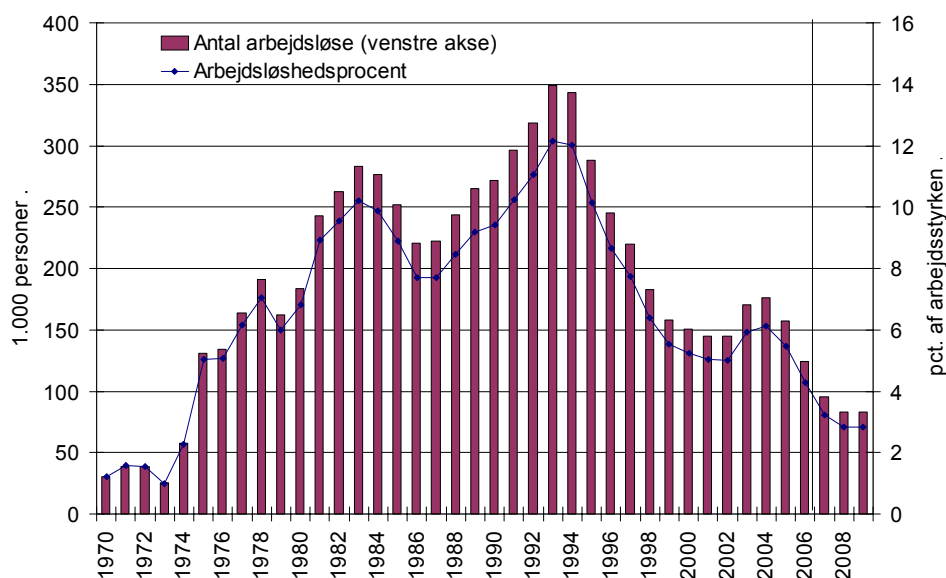
⁸ Dette vises blandt andet i Økonomiske Tendenser 2007 kapitel 3 ” Pres på arbejdsmarkedet giver plads til svage grupper”.

⁹ Jf. bl.a. AErådets analyse ”Styrtdyk i aktiveringen” 12. juni 2007.

En anden ”joker” ift. udviklingen i arbejdsløsheden - og det niveau vi kan nå ned på – er, hvorledes kontanthjælpsmodtagere bliver vurderet som arbejdsmarkedspare og dermed bliver registreret som arbejdsløse. Vi har over det seneste år set, at nogle kommuner er begyndt at tilmelde flere og flere kontanthjælpsmodtagere i køen af arbejdsløse. Dette er også årsagen til, at antallet af arbejdsløse, der samtidig er på kontanthjælp, kun er faldet med ca. 1.600 fuldtidspersoner, når de første 8 måneder af 2007 sammenlignes med samme periode 2006.

Samlet ventes et fald i arbejdsløsheden på 29.000 fuldtidspersoner fra 2006 til 2007, et yderligere fald på 12.000 fuldtidspersoner fra 2007 til 2008, mens arbejdsløsheden ligger stort set uændret fra 2008 til 2009. I prognosen falder arbejdsløshedsprocenten til ca. 2,8 pct. i 2008 og 2009. Figur 5 viser, at man skal tilbage til 1974 for at finde et lavere arbejdsløshedsniveau.

Figur 5. Arbejdsløsheden set i længere perspektiv



Anm.: Den lodrette streg markerer overgangen til AErådets prognose.

Kilde: AErådet og Danmarks Statistik.

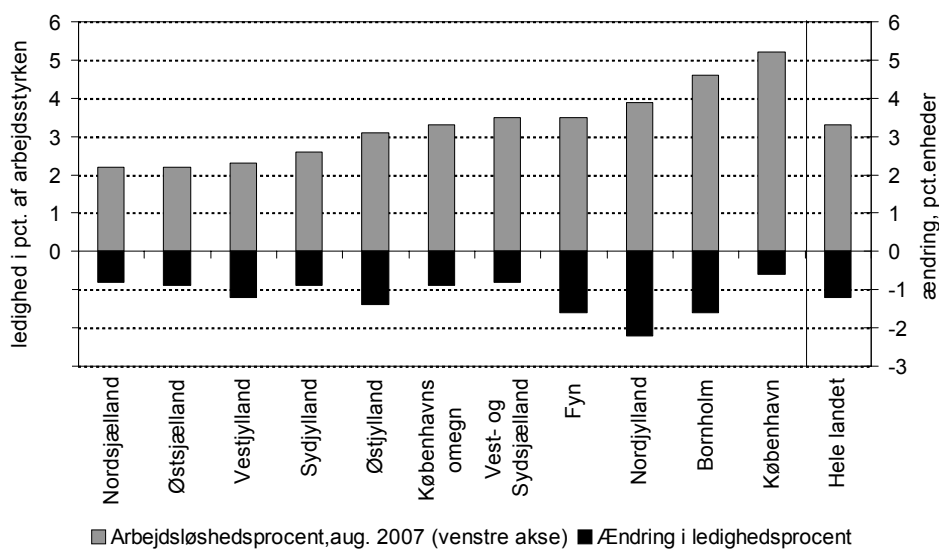
Fortsat potentiale for lavere arbejdsløshed

At der - fra det nuværende rekordlave arbejdsløshedsniveau - er mere at komme efter, mener vi afspejles i bl.a. de geografiske forskelle i arbejdsløsheden og i arbejdsløsheden for indvandrere og efterkommere.

Figur 5 giver et mere detaljeret billede af den geografiske forskel mellem ledighedsprocenterne. Arbejdsløsheden ligger lavest i Nordsjælland, Østsjælland og Vestjylland, hvor kun 2¼ pct. af arbejdsstyrken er arbejdsløs. I

den anden ende finder man Nordjylland med 3,9 pct. arbejdsløse, Bornholm med 4,6 pct. arbejdsløse og København med 5,2 pct. arbejdsløse.

Figur 6. Arbejdsløshed fordelt på landsdele, august 2007 og ændringen i arbejdsløshedsprocenten sammenlignet med august 2006



Anm.: Arbejdsstyrken er her defineret ud fra arbejdsstyrken, som den ligger i den registerbaserede arbejdsstyrkestatistik (RAS) per 1. januar 2006. Ændringer og forskydninger i arbejdsstyrken siden da er ikke indregnet i tallene.

Kilde: AErådet på baggrund af Danmarks Statistik.

Figurens nederste del viser også hvor meget, arbejdsløshedsprocenten har ændret sig på et år. De største fald i arbejdsløshedsprocenten finder man i Nordjylland, samt på Fyn og på Bornholm. Det mindste fald findes i København. Her er arbejdsløshedsprocenten ”kun” faldet 0,6 pct.enheder. Det begrænsede fald i arbejdsløsheden her kan skyldes, at København er en af de kommuner, der har tilmeldt mange kontanthjælpsmodtagere til arbejdsløshedsråden det seneste år.

Grove beregninger, der ikke tager hensyn til forskellene i sammensætningen (alder, køn, herkomst og uddannelse mv.) af arbejdsstyrken på tværs af landsdelene, viser, at hvis de landsdele, der i dag har højst arbejdsløshed, kan komme ned på landsgennemsnittet, kan der være op til 10.000 fuldtids-personer yderligere at hente på den konto. Kan man få alle landsdele ned på det niveau, der er i de landsdele, hvor arbejdsløsheden er lavest, øges potentialet med en faktor 2 til 3.

Figur 7 viser arbejdsløsheden i fuldtidspersoner for ældre og indvandre-re/efterkommere – grupper, der traditionelt har haft svært ved at få arbejde. Figuren viser, at mens arbejdsløsheden for de ældre i 2. kvartal 2007 kom ned på et rekord lavt niveau, så mangler der for indvandrerne og efterkom-

mere fortsat et par tusinde, før seneste bund er nået. Der er dog ikke noget der tyder på, at ledigheden ikke skulle falde yderligere for de ældre.

Figur 7. Ledigheden for ældre og indvandrere



Kilde: Danmarks Statistik og AErådet.

Givet at der i forhold til seneste ”bund” for de to grupper er kommet både flere ældre og flere indvandrere i arbejdsstyrken, peger figuren med al tydelighed på, at det pressede arbejdsmarked har været særdeles gavnligt for de grupper, der traditionelt er blevet betragtet som svære at få i arbejde.

Samlet set mener vi altså ikke, vi har ramt beskæftigelsesloftet. Der er mere at komme efter fra svage grupper, lavere ledighed, herunder fra udjævning af de geografiske ledighedsforskelle, fastholdelse af ældre på arbejdsmarkedet, bedre integration, øget indvandring af arbejdskraft, flere der går fra deltid- til fuldtidsbeskæftigelse mv. Dermed ikke sagt, at mangel på specielle typer af arbejdskraft ikke kan være en reel bremse på væksten mange steder, så længe konjunkturerne er gode.