

7. februar 2008

## FORDELIG OG LEVEVILKÅR

### STOR FORSKEL PÅ RIG OG FATTIG I DANMARK

**Resumé:** *Der er stor forskel på toppen og bunden i Danmark. Mens toppen, den gyldne procent, har store indkomster og formuer, lang uddannelse og topstillinger, har de svageste lave indkomster, negativ formue, ingen uddannelse og en meget ringe tilknytning til arbejdsmarkedet. Mænd udgør den største andel af både den gyldne procent og de svageste, og de svageste mænd har også en lavere indkomst end de svageste kvinder. Indvandrere fra mindre udviklede lande er kraftigt overrepræsenterede blandt de svageste og kraftigt underrepræsenterede blandt den gyldne procent. Antallet af personer i den svageste gruppe er steget med over 50 procent fra 2001-2005.*

I dette kapitel fokuseres der på den absolutte top og den absolutte bund blandt personer fra 25-59 år. Formålet er at undersøge, hvor stor forskel der er på den absolutte top og bund i Danmark, blandt personer, der aldersmæssigt har gode muligheder på arbejdsmarkedet. I de forrige kapitler blev der fokuseret på en bredere gruppe af fattige og en bredere gruppe af eliten i Danmark, men her zoomes der helt ind på den absolutte bund, *de svageste*, og den absolutte top, *den gyldne procent*.

*De svageste* er en gruppe af personer i den erhvervsaktive alder, som har hængt fast i fattigdom i længere tid, ingen formue har og som har en meget ringe tilknytning til arbejdsmarkedet. Det er altså en gruppe, som har det allersværest, selvom de har en alder, hvor man normalt har de bedste muligheder på arbejdsmarkedet.

*Den gyldne procent* er den absolutte top blandt personer i den erhvervsaktive alder. Disse personer har meget høje indkomster og store formuer. For at være en del af den gyldne procent skal man være blandt den ene procent i den erhvervsaktive alder, der har de højeste indkomster. Indkomsten måles ved den disponible indkomst, der er det beløb, man har til rådighed efter skat.

Den præcise definition af de to grupper er angivet i boks 1.

Med disse definitioner udgør den gyldne procent og gruppen af de svageste hver én procent af befolkningen mellem 25-59 år. Det er vist i tabel 1.

Tabel 1. Oversigt over de svageste og den gyldne procent

	Antal i 1.000 personer	Andel af 25-59-årige i pct.
De svageste	25,9	1,0
Den gyldne procent	26,0	1,0
Andre	2.544,9	98,0

Anm.: Afgrænsningen af de svageste og den gyldne procent er angivet i boks 1.

Kilde: AErådet på baggrund af lovmodellens datagrundlag.

Forskellen i både indkomster og formuer er meget stor for den gyldne procent og de svageste. Den gyldne procent har en årlig gennemsnitlig disponibel indkomst, dvs. indkomst efter skat, på knap 900.000 kr., mens de svageste har godt 70.000 kr. om året. Den gyldne procent har altså den samme indkomst om måneden, som de svageste har på et helt år.

Ser man på bruttoindkomsten, dvs. indkomsten før skat, så har den gyldne procent næsten 1,8 mio. kr. om året, mens de svageste har knap 90.000 kr. Den gyldne procent har altså en bruttoindkomst, der er 20 gange større end de svagestes. Og mens de svageste i gennemsnit har en negativ formue, så har den gyldne procent en gennemsnitlig formue på 3,4 mio. kr. Dette er vist i tabel 2.

Tabel 2. Indkomster og formuer for de svageste og den gyldne procent, 2008

	De svageste	Gylden procent 1.000 kr.	Andre
Disponibel indkomst	70,6	895,5	204,2
Bruttoindkomst	89,1	1.767,3	322,0
Formue	-73,1	3.364,4	328,5

Anm.: Afgrænsningen af de svageste og den gyldne procent er angivet i boks 1. Data er fra 2005, hvor indkomster er fremskrevet med lønudviklingen, og formuen er fremskrevet med huspriser, aktiekurser og renter på detaljeret niveau til 2008.

Kilde: AErådet på baggrund af lovmodellens datagrundlag.

### Boks 1. Definition af de svageste og den gyldne procent

#### De svageste

- Fattig i de seneste to år. Fattigdomsgrænsen er halvdelen af medianindkomsten målt ved husstandsækvivaleret disponibel indkomst.
- Nettoformuen må maksimalt være 2 x fattigdomsgrænsen.
- Maksimal beskæftigelse på 20 procent i løbet af de seneste to år.
- Studerende og selvstændige er ikke med.

#### Den gyldne procent

- Skal være blandt den procent af de 25-59-årige, der har den højeste indkomst målt ved individuel disponibel indkomst.

### Flest mænd både blandt de rigeste og de svageste

Mænd udgør langt den største andel af de rigeste. Hele ni ud af ti personer i den gyldne procent er således mænd. Også blandt de svageste udgør mænd den største andel. Blandt de svageste er seks ud af ti personer mænd.

Udover, at mænd udgør den største andel af de svageste, så har de også en mindre indkomst, end kvinderne blandt de svageste har. Mens mænd i den svageste gruppe har en gennemsnitlig disponibel indkomst på 65.000 kr., har kvinderne blandt de svageste en disponibel indkomst på knap 80.000 kr. Dette er illustreret i tabel 3.

Tabel 3. Kønsfordeling for de svageste og den gyldne procent

	Svageste	Gylden procent	Andre
		Pct.	
Andel mænd	60,9	88,2	49,8
Andel kvinder	39,1	11,8	50,2
		1.000 kr.	
Disp. indkomst mænd	65,1	893,0	219,9
Disp. indkomst kvinder	79,1	913,5	188,6

Anm.: Som tabel 2.

Kilde: AErådet på baggrund af lovmodellens datagrundlag.

Det fremgår af tabel 3, at kvinderne i den gyldne procent har en højere gennemsnitlig indkomst, end mændene i gruppen har. Forskellen mellem de to indkomster er dog så relativ lille, at den ligger inden for den statistiske usikkerhed.

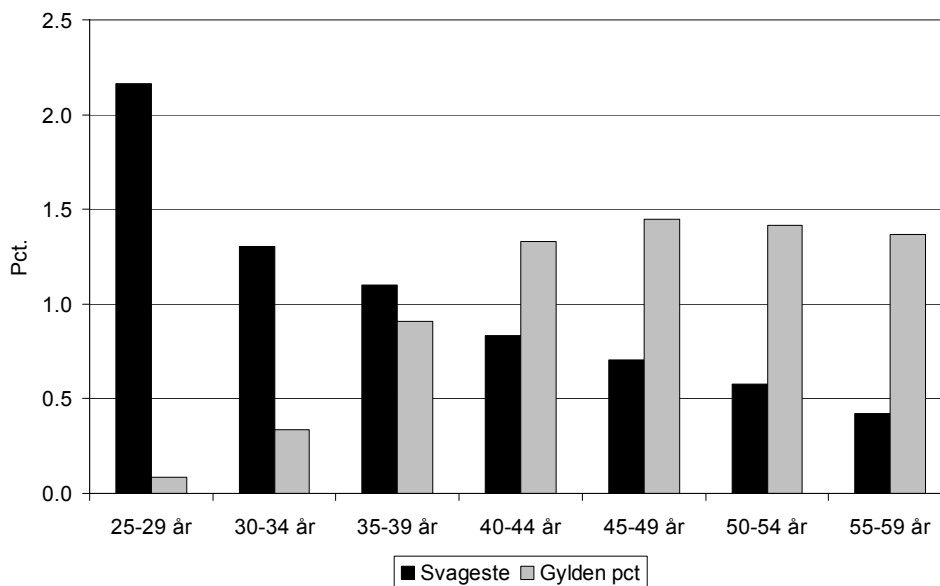
### Mange unge blandt de svageste

Mange blandt de svageste er i aldersgruppen 25-34 år, mens der er forholdsvis få over 50 år. For den gyldne procent er det lige omvendt. Den gyldne

procent er meget underrepræsenteret blandt de yngste og overrepræsenteret blandt de 40-59-årige.

I figur 1 er aldersfordelingen for de to grupper vist. Af figuren kan man aflæse, at over to procent af de 25-29-årige er blandt de svageste, mens under ½ procent af de 55-59-årige er i den svage gruppe. Samtidig ses det, at blot 0,1 procent af de 25-29-årige er i den gyldne procent, mens 1,4 procent af de 45-59-årige er i denne gruppe.

Figur 1. Aldersfordeling for de svageste og for den gyldne procent



Anm.: Afgrænsningen af de svageste og den gyldne procent er angivet i boks 1.  
Kilde: AErådet på baggrund af lovmodellens datagrundlag.

I gennemsnit er de svageste ti år yngre end den gyldne procent. Mens de svageste har en gennemsnitsalder på 37 år, har den gyldne procent en gennemsnitlig alder på knap 47 år. Til sammenligning har hele gruppen af 25-59-årige en gennemsnitsalder på 42 år.

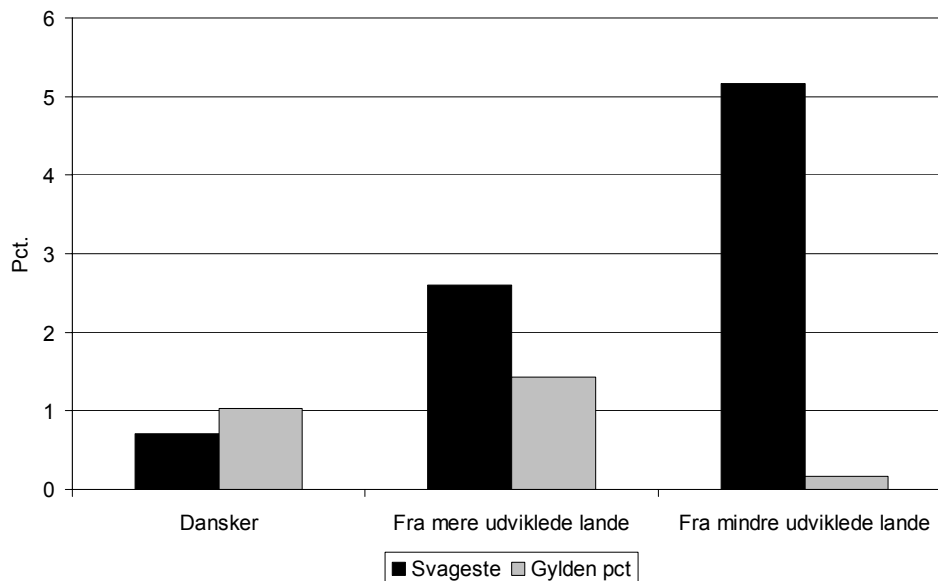
### Indvandrere kraftigt overrepræsenterede blandt de svageste

Indvandrere og efterkommere fra mindre udviklede lande er meget overrepræsenterede i den svage gruppe. Mens blot 0,7 procent af danskerne er i den svage gruppe, så er hele 5,2 procent af indvandrere og efterkommere fra mindre udviklede lande i den svage gruppe. Også indvandrere og efterkommere fra mere udviklede lande er overrepræsenterede, og 2,6 procent fra denne etniske gruppe er blandt de svageste.

Indvandrere og efterkommere fra mere udviklede lande er også overrepræsenterede i den gyldne procent. Det dækker bl.a. over udlændinge på forskerordningen. De har ofte en meget høj disponibel indkomst, da de slipper meget billigere i skat. Omkring halvdelen af de personer fra mere udviklede lande, som er i den gyldne procent, er på forskerordningen.

I figur 2 er andelen af hver etnisk gruppe, der er blandt de svageste eller i den gyldne procent, vist.

Figur 2. Andel svage og gyldne i forskellige herkomstgrupper



Anm.: Afgrænsningen af de svageste og den gyldne procent er angivet i boks 1.  
Kilde: AErådet på baggrund af lovmodellens datagrundlag.

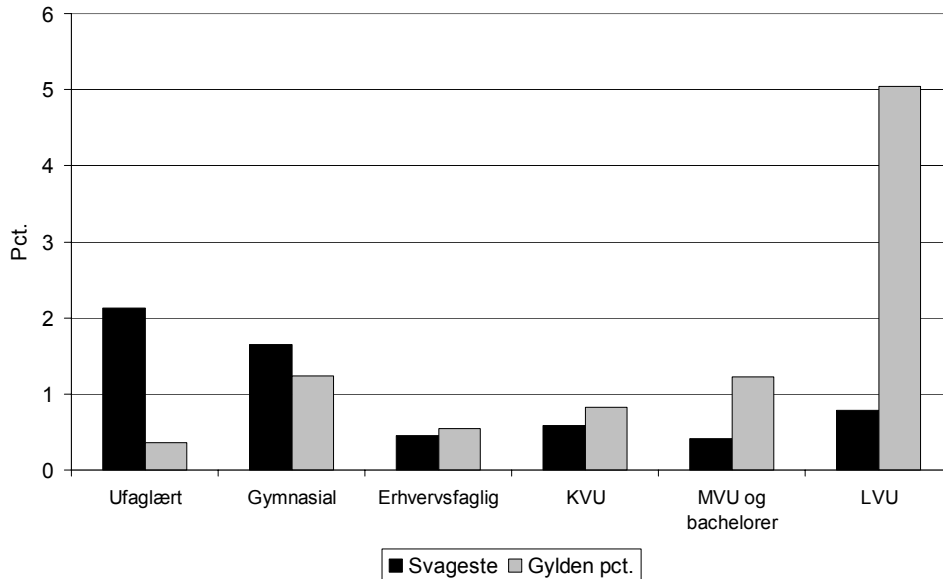
Selvom indvandrere og efterkommere er overrepræsenterede blandt de svageste, udgør de ikke den største andel af gruppen. To ud af tre blandt de svageste er danskere, mens én ud af tre er indvandrer eller efterkommer. I den gyldne procent er over 93 procent danskere, mens de resterende knap syv procent er indvandrere og efterkommere primært fra mere udviklede lande.

### **Mange højtuddannede og topledere i den gyldne procent**

Den gyldne procent er kraftigt overrepræsenteret blandt personer med en lang videregående uddannelse. Over fem procent af personer med en lang videregående uddannelse er i den gyldne procent. Også personer med mellem lange videregående uddannelser og bachelorer er overrepræsenterede.

Over halvdelen af de svageste er ufaglærte. Det svarer til, at over to procent af de ufaglærte er blandt de svageste. Derudover er personer med en gymnasial uddannelse som den højest fuldførte også overrepræsenterede i gruppen. Dette er illustreret i figur 3.

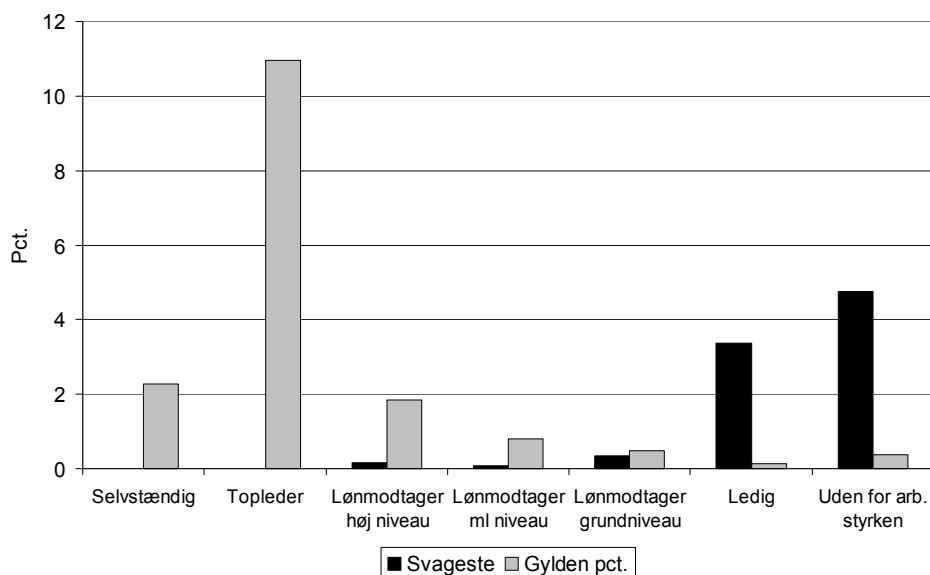
Figur 3. Andel svage og gyldne i forskellige uddannelsesgrupper



Anm.: Afgrænsningen af de svageste og den gyldne procent er angivet i boks 1.  
Kilde: AErådet på baggrund af lovmodellens datagrundlag.

Omkring 11 procent af topledere i alderen 25-59 år er i den gyldne procent. Derudover er også selvstændige og lønmodtagere på højeste niveau overrepræsenterede i gruppen. For de svageste er ledige og personer uden for arbejdsstyrken kraftigt overrepræsenteret i gruppen. Således er 4,8 procent af personer uden for arbejdsstyrken i den svage gruppe, mens 3,4 procent af de ledige er i denne gruppe. Dette er illustreret i figur 4.

Figur 4. Andel svage og gyldne i forskellige socioøkonomiske grupper



Anm.: Afgrænsningen af de svageste og den gyldne procent er angivet i boks 1.

Kilde: AErådet på baggrund af lovmodellens datagrundlag.

Det ses af figur 4, at der er personer i den svage gruppe, der er lønmodtagere. Det skyldes, at de har været i beskæftigelse i en mindre del af året, og derfor er registreret som i beskæftigelse i den registerbaserede arbejdsstyrkestatistik, selvom de ikke har fuldtidsbeskæftigelse gennem hele året.

Det er svært at sige noget generelt om hvilke brancher, der beskæftiger personer fra den svage gruppe, da der netop er så få i beskæftigelse. Den eneste branche, hvor den svage gruppe er overrepræsenteret, er restaurationsbranchen, hvor 1,5 procent af de ansatte mellem 25-59 år er fra den svage gruppe.

Der tegner sig et tydeligere billede for den gyldne procent, selvom de er beskæftiget i mange forskellige brancher. De brancher, hvor den gyldne procent specielt er overrepræsenteret, er olie og gas, advokatvirksomheder, revision og realkreditinstitutioner. Derudover er mange fra den gyldne procent ansat i IT-branchen. De ti brancher med den største andel af den gyldne procent ansat er vist i tabel 4 nedenfor.

Tabel 4. Top ti brancher for den gyldne procent

Branche	Pct. af alle ansatte	Antal i 1.000 personer
Olie og gas*	6,4	0,3
Advokatvirksomhed	6,1	0,5
Revision og bogføring	5,1	0,8
Realkreditinstitutter	5,1	0,4
Lufttransport	4,9	0,3
Finansiell service	4,7	0,2
Skibsfart	4,4	0,4
Ejendomsmægler	3,9	0,5
Forsikring	3,7	0,5
IT-service	3,5	1,4

Anm.: Kun 25-59-årige er taget med. Afgrænsningen af den gyldne procent er angivet i boks 1.

\* Olie og gas indeholder ”Mineralolieindustri”, ”Gasforsyning” og ”Udvinding af olie og naturgas”

Kilde: AErådet på baggrund af lovmodellens datagrundlag.

### **De svageste bor i København, den gyldne procent nord for København**

Mange i den svage gruppe bor i de store byer, som København, Odense, Århus og Esbjerg. Næsten én ud af fire i den svage gruppe bor i Københavns kommune. Det svarer til, at 2,4 procent af de 25-59-årige i København tilhører den svageste gruppe. Udover Københavns kommune, er den svage gruppe også overrepræsenteret på Frederiksberg samt nogle kommuner tæt på København som Albertslund, Høje-Taastrup og Ishøj. I yderkantsområder som Lolland og Langeland er der også en overrepræsentation af den svage gruppe.

Den gyldne procent bor i høj grad nord for København. De ni kommuner med den største andel af den gyldne procent ligger alle nord for København. Helt i top ligger Hørsholm og Gentofte, hvor næsten ni procent af de 25-59-årige tilhører den gyldne procent.

I tabel 5 er de ti kommuner med den største koncentration af henholdsvis de svageste og den gyldne procent vist.

Tabel 5. Top ti kommuner med størst andel svage og gylden procent

Andel af svageste i pct. af alle 25-59-årige		Andel i den gyldne procent ift. alle 25-59-årige	
København	2,4	Hørsholm	8,9
Lolland	1,6	Gentofte	8,7
Albertslund	1,5	Rudersdal	7,6
Høje-Taastrup	1,4	Lyngby-Taarbæk	4,2
Frederiksberg	1,4	Furesø	3,1
Odense	1,4	Allerød	2,8
Langeland	1,4	Dragør	2,8
Århus	1,3	Fredensborg	2,5
Esbjerg	1,2	Solrød	2,3
Ishøj	1,1	Frederiksberg	2,1

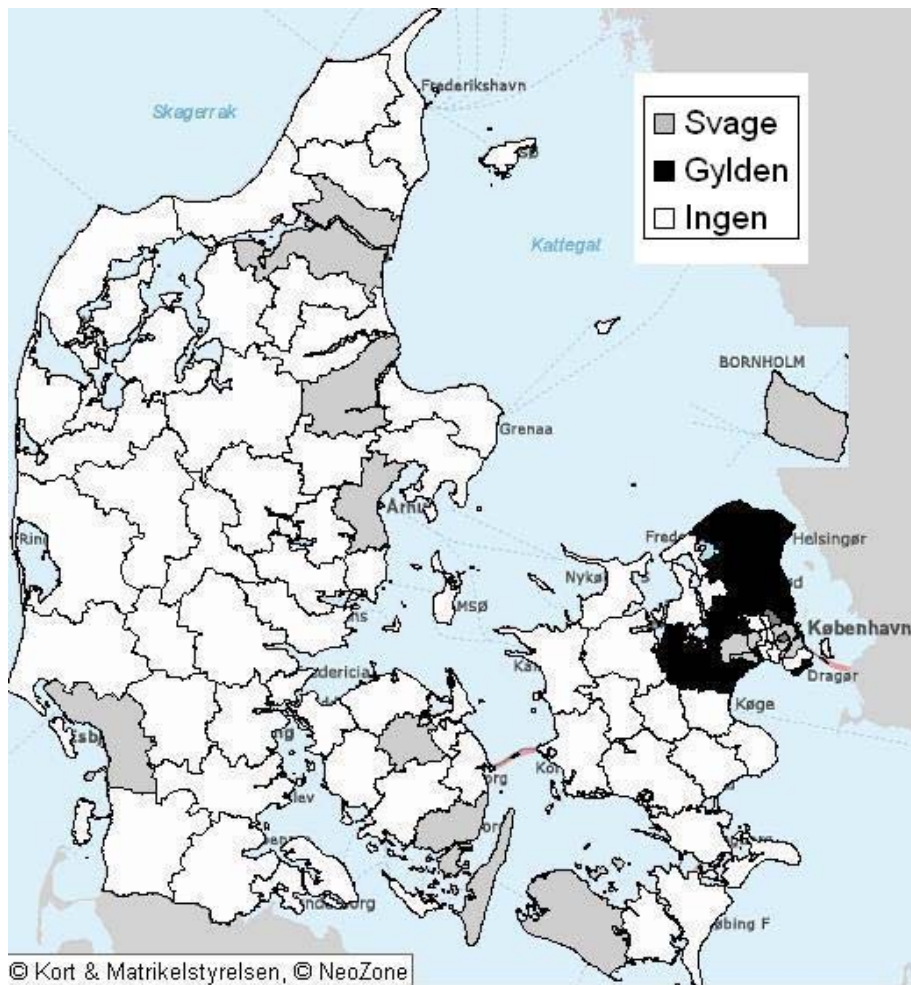
Anm.: Afgrænsningen af de svageste og den gyldne procent er angivet i boks 1. Kun kommuner med mere end 30 observationer er taget med i tabellen.

Kilde: AErådet på baggrund af lovmodellens datagrundlag.

Det er værd at bemærke fra tabel 5, at Frederiksberg både ligger på top ti over kommuner med den største andel af de svageste og med den største andel af den gyldne procent.

I figur 5 er der lavet et Danmarkskort, hvor de kommuner med overrepræsentation af henholdsvis de svageste og den gyldne procent er vist. De helt mørke kommuner er de kommuner, hvor den gyldne procent er overrepræsenteret. De grå er der, hvor de svageste er overrepræsenterede. Kommuner, hvor ingen af de to grupper er overrepræsenterede, er ikke farvelagt.

Figur 5. Kommuner, hvor hhv. de svageste og den gyldne procent er overrepræsenterede



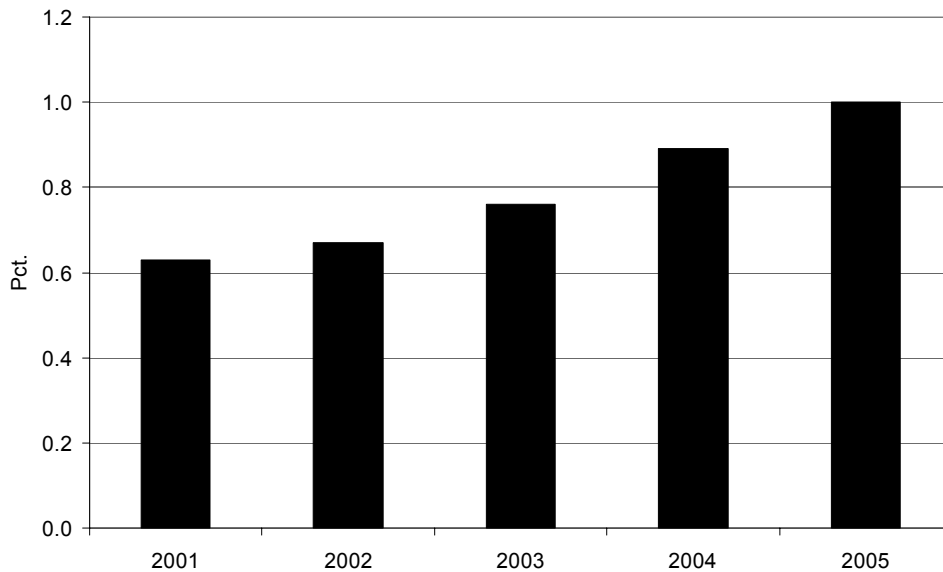
Anm.: Afgrænsningen af de svageste og den gyldne procent er angivet i boks 1.  
Kilde: AErådet på baggrund af lovmodellens datagrundlag.

Som det ses af figuren, er den gyldne procent udelukkende overrepræsenteret i kommuner, der ligger omkring København, mens de svagestes overrepræsentation er spredt mere ud i landet. Det skal bemærkes, at der er to kommuner, Frederiksberg og Gladsaxe, hvor både de svageste og den gyldne procent er overrepræsenterede.

### Kraftig stigning i antal svage 2001-2005

I det seneste år udgør de svageste én procent af de 25-59-årige. Går man tilbage til 2001, så udgjorde de svageste kun omkring 0,6 procent af de 25-59-årige. Samlet er antallet af svage steget fra knap 17.000 personer i 2001 til 26.000 personer i 2005. Det er en stigning på over 50 procent. I figur 6 er udviklingen i andelen af de 25-59-årige, der er i den svage gruppe, vist fra 2001-2005.

Figur 6. Udvikling i andel af de 25-59-årige, der er i den svage gruppe, 2001-2005



Anm.: Afgrænsningen af de svageste og den gyldne procent er angivet i boks 1.  
Kilde: AErådet på baggrund af lovmodellens datagrundlag.

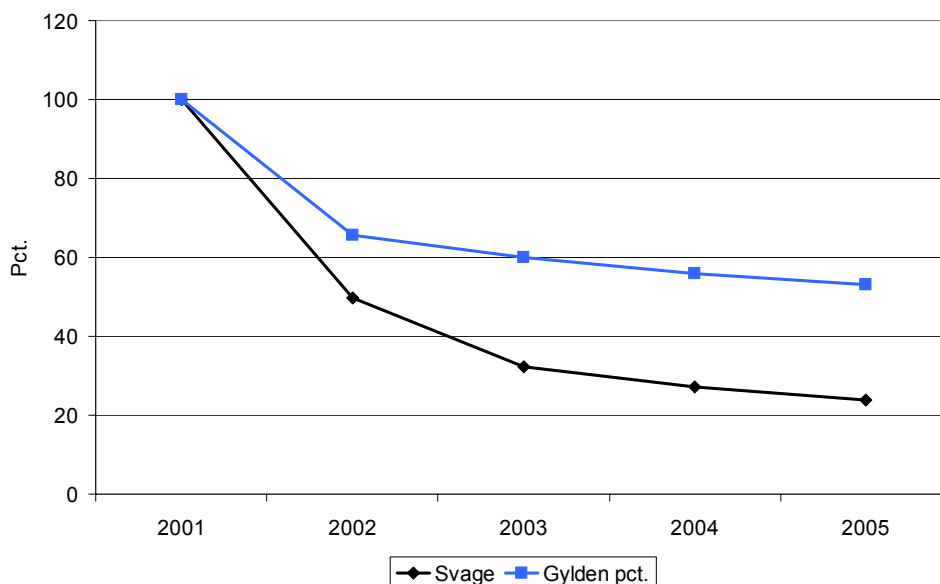
Årsagen til den kraftige vækst i den svage gruppe er først og fremmest, at der er blevet flere, der hænger fast i fattigdom i to år, hvilket er et af kriterierne for at være blandt de svageste. Mens der var omkring 30.000 25-59-årige, der både var fattige i 2000 og 2001, var der næsten 40.000 25-59-årige, der var fattige i både 2004 og 2005. Derudover er der relativt flere, der har en nettoformue, der er lavere end kravet for at være i den svageste gruppe.

Der er nogen udskiftning i den gyldne procent og blandt de svageste, om end den ikke er så stor. Ser man på de personer, der tilhørte den gyldne procent i 2001, da var to ud af tre også en del af den gyldne procent året efter. Fire år senere, i 2005, var over halvdelen stadig i den gyldne procent.

For de svageste er der en lidt større udskiftning. For de personer, der tilhørte den svageste gruppe i 2001, var omkring halvdelen også blandt de svageste året efter. Fire år senere, i 2005, da var én ud af fire stadig blandt de svageste.

I figur 7 er udviklingen i grupperne illustreret. Figuren viser, hvor stor en andel af de svageste fra 2001, der også er blandt de svageste i årene efter. Tilsvarende for den gyldne procent.

Figur 7. Andel, der hænger fast blandt de svageste eller blandt den gyldne procent fra 2001



Anm.: Afgrænsningen af de svageste og den gyldne procent er angivet i boks 1. Kun personer, der var svage eller i den gyldne procent i 2001, mellem 25-55 år og som ikke dør eller udvandrer i løbet af perioden, er taget med.

Kilde: AErådet på baggrund af lovmodellens datagrundlag.

De personer, der ikke længere er i den gyldne procent i 2005, ligger dog for en stor dels vedkommende stadig i toppen af indkomstskalaen. Således er knap 90 procent af dem, der tilhørte den gyldne procent i 2001 blandt de ti procent rigeste af alle 25-59-årige i 2005.

Tilsvarende er langt de fleste af dem, der har forladt gruppen af de svageste, stadig nederst i indkomsthierarkiet. Således er over 70 procent af dem, der var svage i 2001, blandt de tyve procent fattigste af alle 25-59-årige i 2005.

Der er altså ikke noget, der tyder på, at man springer fra de laveste til de højeste grupper eller går fra bistandsklient til bankdirektør.