

14. oktober 2008

INDIKATORER PÅ KONJUNKTURSITUATIONEN

Konjunkturerne er toppet. Notatet gennemgår 19 konjunkturindikatorer omkring det private forbrug, i bygge- og anlægssektoren samt i industrien og den private service. Stort set alle indikatorer udviser en klar negativ tendens.

Tendenserne er særligt tydelige på boligmarkedet. Mens den samlede arbejdsløshed i august 2008 ikke faldt for første gang i tre år, så er arbejdsløsheden inden for bygge og anlæg steget de seneste to måneder. Og vi har kun set starten. Aktiviteten i byggesektoren er faldet kraftigt. Beskæftigelsesindikatoren er negativ og på niveau med 2003, hvor vi oplevede den seneste lavkonjunktur.

Industrien melder ikke længere om mangel på arbejdskraft ifølge opgørelser fra Danmarks Statistik. Og der er i dag væsentlig flere konkurser end under den seneste lavkonjunktur. Det vil resultere i ledige

Lidt lysere ser det stadig ud for den private servicesektor, men tendens synes også for nedadgående. Populært sagt holder bygge- og anlægssektoren for rødt, industrien er på vej fra gul til rød, mens den private service fortsat kører for grønt lys.

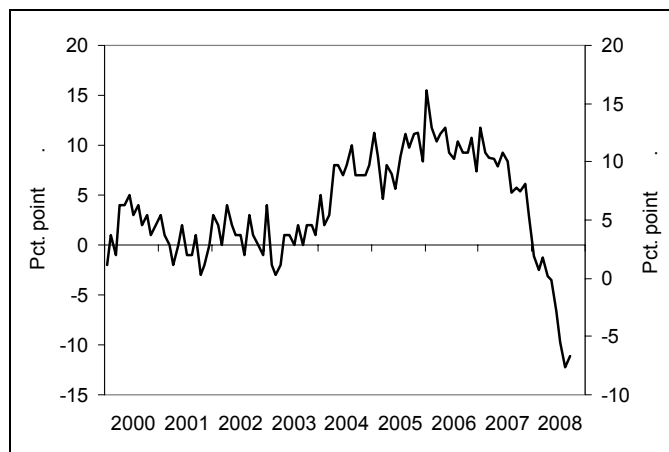
Alt i alt tyder det på, at det bliver mangel på job og ikke mangel på arbejdskraft, der bliver hovedudfordringen de kommende år.

Vi kan med stor sandsynlighed se frem til minimum to års lavkonjunktur, hvilket vil bevirke stigende arbejdsløshed. BNP-væksten i de fire lavkonjunkturer de sidste 35 år har i gennemsnit været på -0,7 pct. Udsvingene er dog blevet mindre i styrke med årene.

PRIVAT FORBRUG

Figur 1. Forbrugertillidsindikatoren

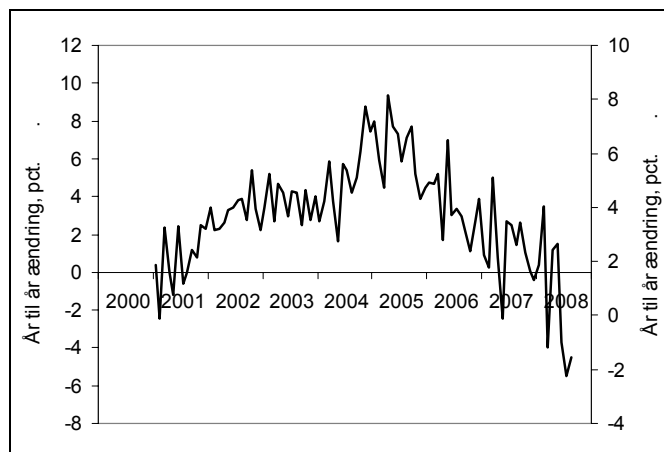
Forbrugertilliden toppede i begyndelsen af 2006 og faldt gradvist frem til slutningen af 2007, hvorefter indikatoren tog et kraftigt dyk. Indikatoren er negativ og man skal tilbage før 2000 for at se et tilsvarende niveau.



Kilde: www.statistikbanken.dk/forv1.

Figur 2. Detailomsætningsindeks

Der har gennem de senere år været en aftagende vækst i detailomsætningsindekset.

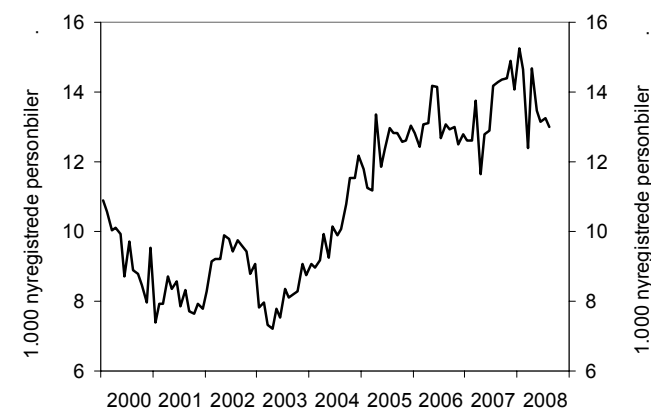


Anm. Sæsonkorrigeret mængdeindeks

Kilde: www.statistikbanken.dk/deta21.

Figur 3. Nyregistreringer af personbiler

Bilkøbet ligget på et højt niveau siden midten af 2007, hvilket bl.a. skal ses i sammenhæng med omlægningen af bilafgifterne.

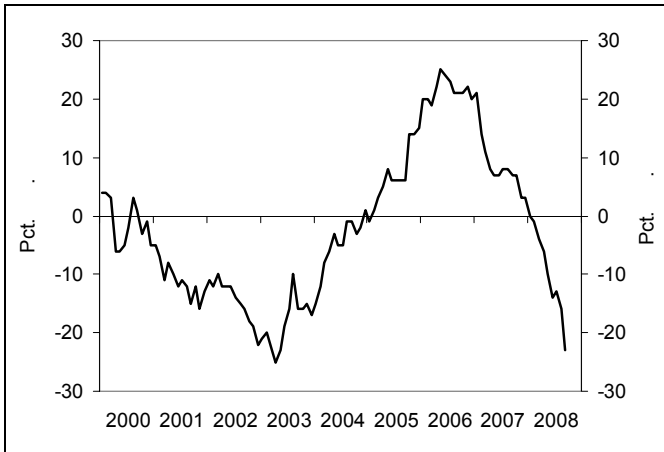


Anm.: Personbiler i husholdningerne, sæsonkorrigeret.

Kilde: <http://www.statistikbanken.dk/bil5>.

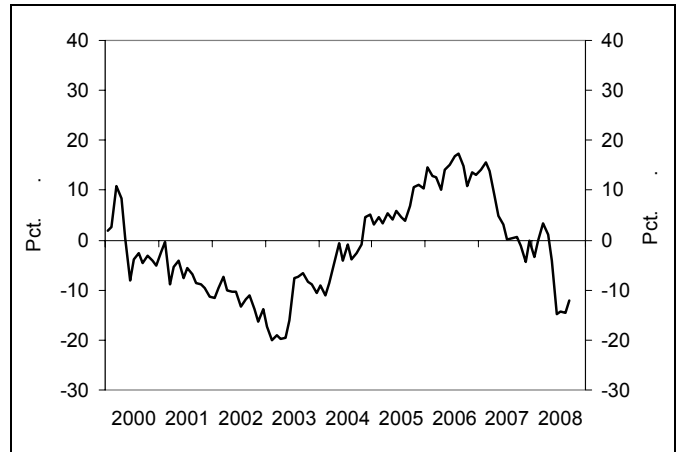
BYGGE- OG ANLÆGSSEKTOREN

Figur 4. Konjunkturindikator, bygge og anlæg
Byggeriets konjunkturindikator fortsætter faldet fra det høje niveau i 2006 og har været negativt siden starten af 2008. Faldet afbøjer ikke og der synes at være udsigt til, at faldet fortsætter.



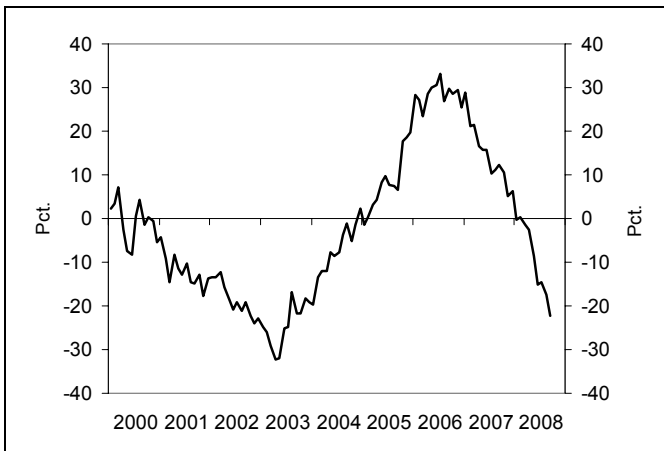
Anm. S sammensat konjunkturindikator, sæsonkorrigeret.
Kilde: www.statistikbanken.dk/kbyg4.

Figur 5. Beskæftigelsesindikator for B&A
Beskæftigelsesindikatoren for bygge og anlæg er nu på 2003-niveau.



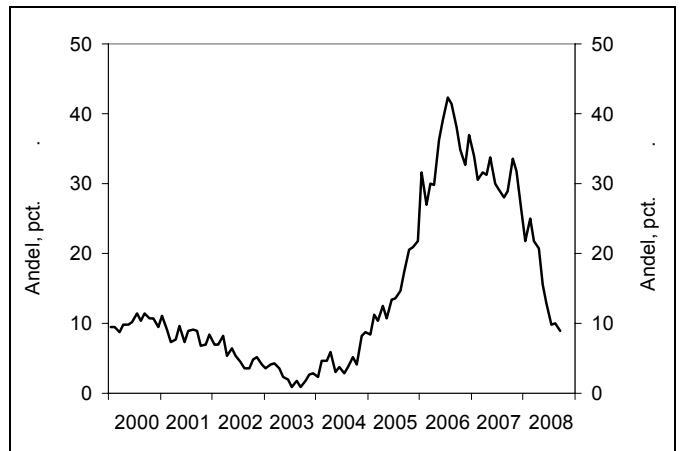
Anm.: Indikatoren afspejler virksomhedernes vurdering af udviklingen i måneden og de foregående to måneder undtagen sidste observation, der afspejler et gennemsnit af forventningerne til de kommende tre måneder.
Kilde: AErådet pba. Danmarks Statistik.

Figur 6. Ordrebeholdning i bygge og anlæg
Ordrebeholdningen for bygge- og anlægssektoren – der er en indikator for den fremadrettede aktivitetsudvikling – er faldet gennem hele 2007 og 2008 og ligger på niveau med midten af 2003.



Anm.: AErådets sæsonkorrektion.
Kilde: www.statistikbanken.dk/baro7 og AErådet.

Figur 7. Arbejdskraftmangel-indikator i B&A
Andelen af bygge- og anlægsvirksomheder, der melder om produktionsbegrænsninger, er faldet fra det rekordhøje niveau fra starten af 2006 på over 40 pct. til under 10 pct., hvilket af figuren ser ud til at være et normalniveau for arbejdskraftmangel.

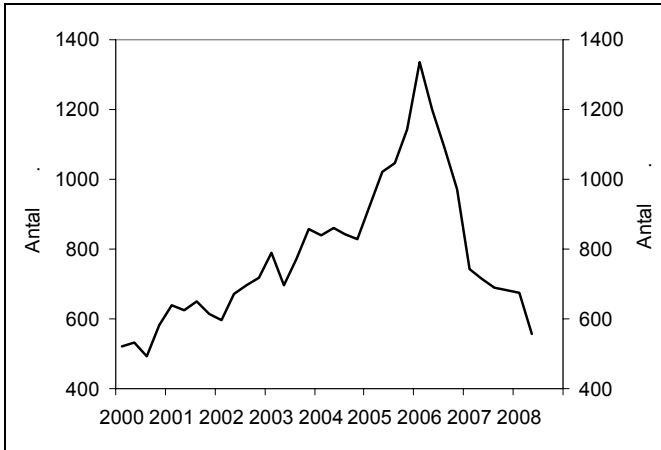


Anm.: Figuren viser, hvor stor en andel af virksomhederne i konjunkturbarometret, der svarer, de har fået begrænset produktionen sfa. arbejdskraftmangel.
Kilde: Danmarks Statistik og AErådet (sæsonkorrektion).

BYGGE- OG ANLÆGSSEKTOREN (FORTSAT)

Figur 8. Påbegyndt boligbyggeri, enfamiliehuse

Det påbegyndte boligbyggeri er styrtdykket fra toppunktet i starten af 2006. Faldet afbøjede i slutningen af 2007 for igen at falde i 2008.



Anm.: Korrigeret for forsinkede indberetninger.

Kilde: Statistikbanken og AErådet.

Figur 9. Tvangsauktioner

I september 2008 var der 265 tvangsauktioner. Antallet af tvangsauktioner bundede i december 2006 på 72 tvangsauktioner.

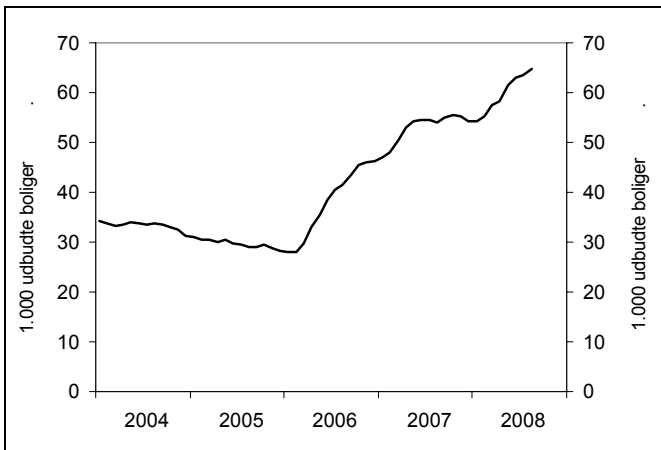


Anm.: Sæsonkorrigeret.

Kilde: www.statistikbanken.dk/tvang1.

Figur 10. Udbudte boliger¹⁾

Der er over ca. 65.000 boliger til salg på internettet i august 2008, men tallet var ca. 30.000 i starten af 2006.

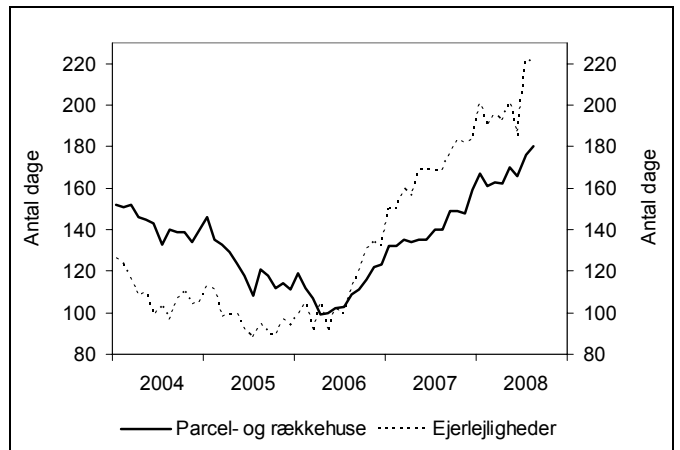


1) Parcel- og rækkehuse, ejerlejligheder og fritidshuse i alt

Kilde: Realkreditrådet (www.rkr.dk) og AErådet.

Figur 11. Liggetider på boliger

Ejerlejligheder har en gennemsnitlig liggetid på 220 dage mod 88 dage medio 2005. Liggetiden for parcel- og rækkehuse er ligeledes steget.

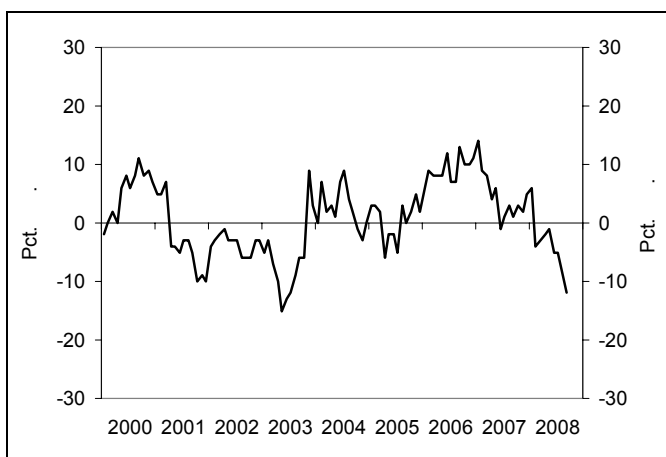


Kilde: Realkreditrådet (www.rkr.dk) og AErådet.

INDUSTRIEN

Figur 12. Konjunkturindikator, industri

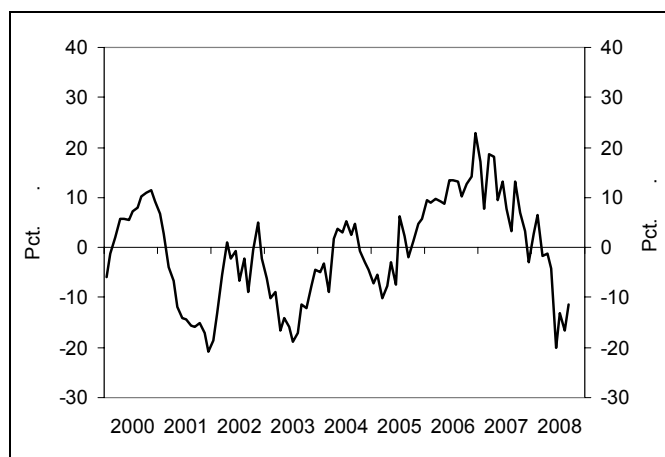
Industriens konjunkturindikator er faldet fra det høje niveau i slutningen af 2006 og har været negativ siden begyndelsen af 2008. Den ligger nu på niveau med lavkonjunktoren fra 2001 til 2003.



Anm. Sammensat konjunkturindikator, sæsonkorrigeret.
Kilde: www.statistikbanken.dk/baro8.

Figur 13. Beskæftigelsesindikator, industri

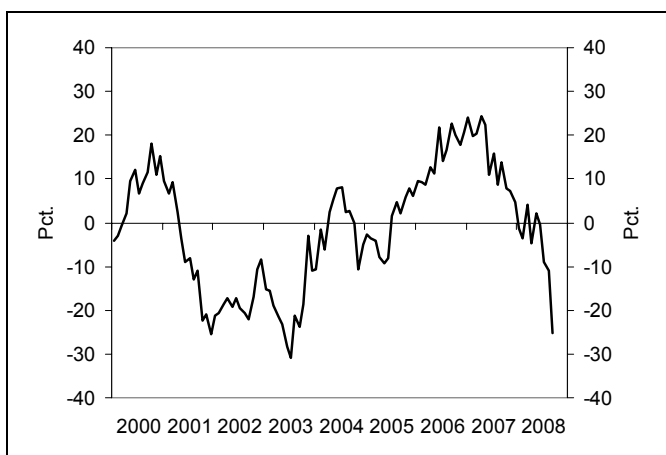
Beskæftigelsesindikatoren for industrien faldt gennem 2007 og har siden medio 2008 været negativ på niveau med den seneste lavkonjunktur 2001-2003.



Anm.: Som figur 5.
Kilde: AErådet pba. Danmarks Statistik.

Figur 14. Ordrebeholdning, industri

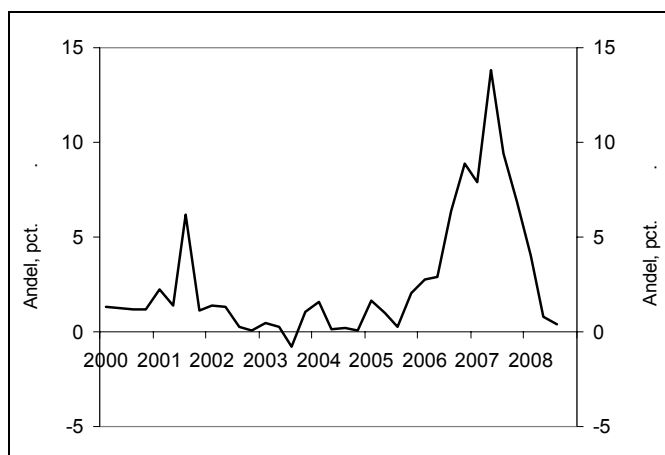
Ordrebeholdningen i industrien er faldet kraftigt siden midten af 2007. Udviklingen er især drevet af eksportordrerne.



Anm.: Sæsonkorrigeret.
Kilde: www.statistikbanken.dk/baro7 og AErådet.

Figur 15. Arbejdskraftmangel-indikator

Andelen af industrivirksomheder (ekskl. skibsværfter), der melder om mangel på arbejdskraft, er faldet tilbage fra det rekordhøje niveau i starten af 2007 til stort set nul. Der synes således ikke at være mangel på arbejdskraft i industrien længere.

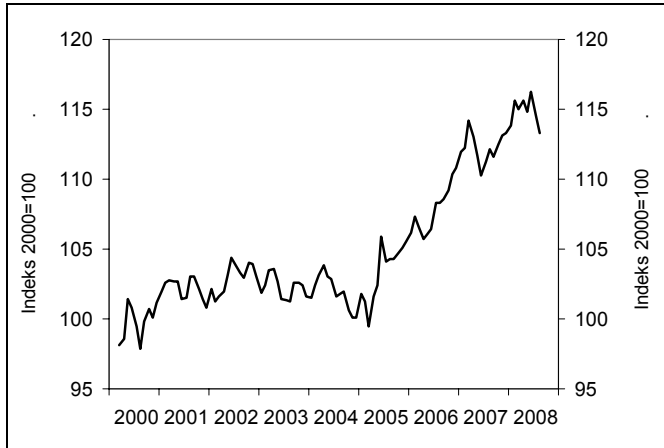


Anm.: Som figur 7.
Kilde: Danmarks Statistik og AErådet (sæsonkorrektion).

INDUSTRIEN (FORTSAT)

Figur 16. Produktionsindeks, industri

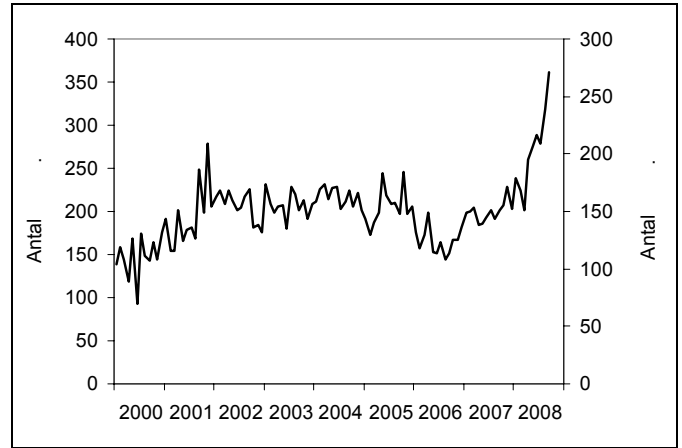
Industriens produktionsindeks er modsat de øvrige indikatorer for industrien steget kraftigt også i en længere periode, men vides den seneste tid også en faldende tendens.



Anm. Sæsonkorrigeret, 3 måneders glidende gennemsnit.
Kilde: www.statistikbanken.dk/prod01.

Figur 17. Konkurser

I september 2008 var der 362 konkursmod 202 konkursmod samme tidspunkt sidste år, hvilket er langt højere end under den seneste lavkonjunktur. Det vil resultere i stigende ledighed.

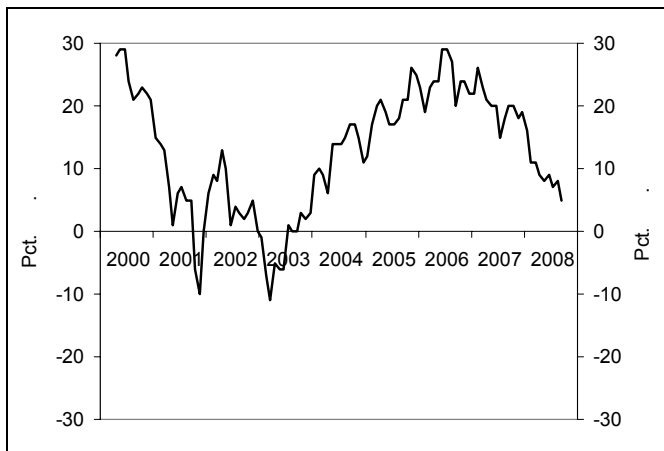


Anm.: Sæsonkorrigeret.
Kilde: www.statistikbanken.dk/konk2.

PRIVAT SERVICE

Figur 18. Konjunkturindikator, privat service

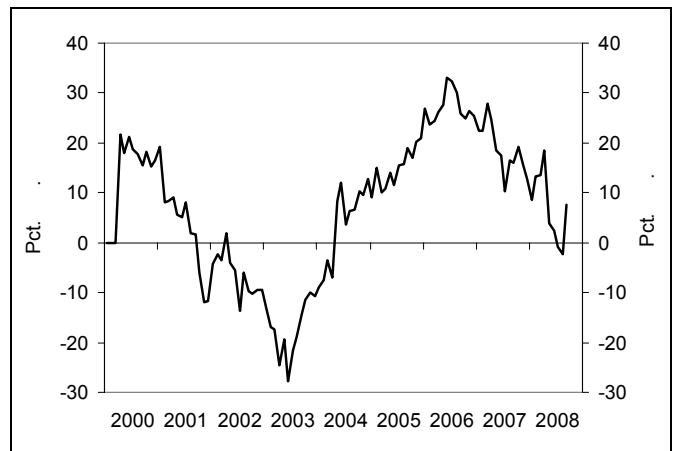
Tendensen i konjunkturindikatoren for de private serviceerhverv er aftaget noget fra toppunktet i 2006. Niveaulet ligger dog fortsat højt sammenlignet med industrien og bygge- og anlægssektoren.



Anm. Sæsonkorrigeret, sammensat konjunkturindikator.
Kilde: www.statistikbanken.dk/kserv3.

Figur 19. Beskæftigelsesindikator, privat service

Beskæftigelsesindikatoren er fortsat positiv og peger således på fortsat, om end mindre, fremgang i beskæftigelsen i de private serviceerhverv.



Anm.: Som figur 5.
Kilde: Danmarks Statistik og AErådet.