

18. december 2007

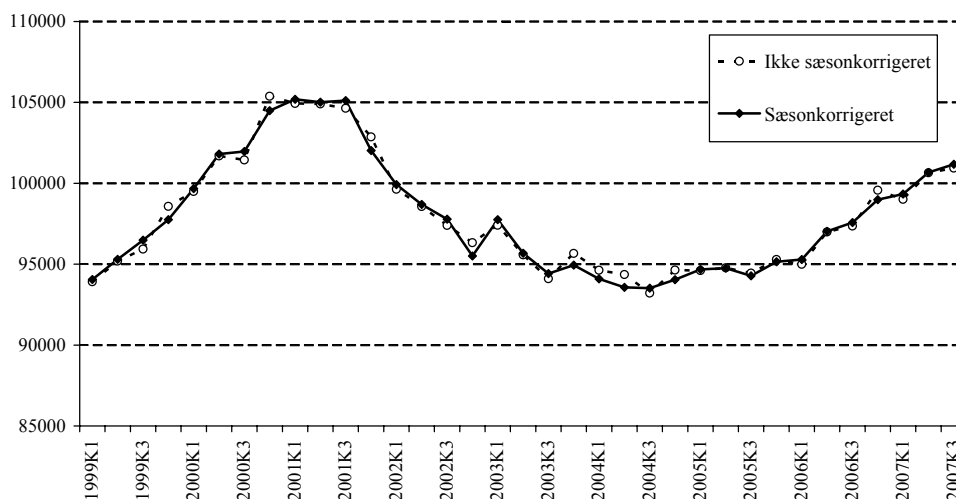
Af Martin Windelin – tlf. 33557720
og Louise Hansen – tlf. 33557723

IT-BRANCHEN HAR VUNDET TO UD AF TRE TABTE JOB TILBAGE

Resumé: *De seneste to års kraftige vækst i IT-branchen er hovedårsagen til, at to tredjedele af de 12.000 job, der forsvandt, da IT-boblen brast omkring årtusindskiftet, nu er vundet tilbage. IT-beskæftigelsen er således vokset med hele 7.000 fuldtidspersoner de seneste otte kvartaler, heraf lidt over 500 personer i 3. kvartal 2007. IT-beskæftigelsen er nu oppe på, hvad der svarer til godt 101.000 fuldtidsjob mod kun godt 93.000 job ved lavpunktet i 2004. Fortsætter udviklingen, vil rekorden fra 2000/01 på 105.000 job i IT-branchen være passeret inden udgangen af 2008. Det er alene IT-konsulentvirksomhed, der har drevet væksten, idet alle andre IT-sektorer har været i tilbagegang.*

Det viser en analyse, som AErådet har lavet i samarbejde med HK/Danmark. Analysen er lavet på baggrund af et detaljeret specialudtræk¹ fra den mest aktuelle ATP-beskæftigelsesstatistik fra Danmark Statistik.

Figur 1. Udviklingen i IT-beskæftigelsen (antal fuldtidsansatte)



Anm.: ATP-beskæftigelsestal opgøres som et beregnet antal fuldtidsansatte ud fra virksomhedernes ATP-indbetalinger, som varierer alt efter, om man er på heltid eller deltid. Selvstændige er ikke inkluderet, da de ikke indbetaler ATP. Seneste kvartals tal er foreløbige.

Kilde: AErådet pba. specialudtræk på ATP-beskæftigelsesstatistik fra Danmarks Statistik.

¹ Der er anvendt den officielle branchemæssige definition af IT-erhvervene, som anvendes i "InformationsSamfundet Danmark 2006", side 177-78, udgivet dec. 2006 af Danmarks Statistik. Den i dette notat anvendte opgørelse indeholder både privat og offentligt ejede IT-virksomheder

Figur 1 viser en stigning i den sæsonkorrigerede IT-beskæftigelse fra 2. kvartal til 3. kvartal 2007 på ½ pct., svarende til 500 fuldtidsbeskæftigede. Dette bringer den samlede IT-beskæftigelse op på 101.200 personer. Der er dermed kun knap 4.000 færre beskæftigede i branchen end ved toppunktet i slutningen af år 2000.

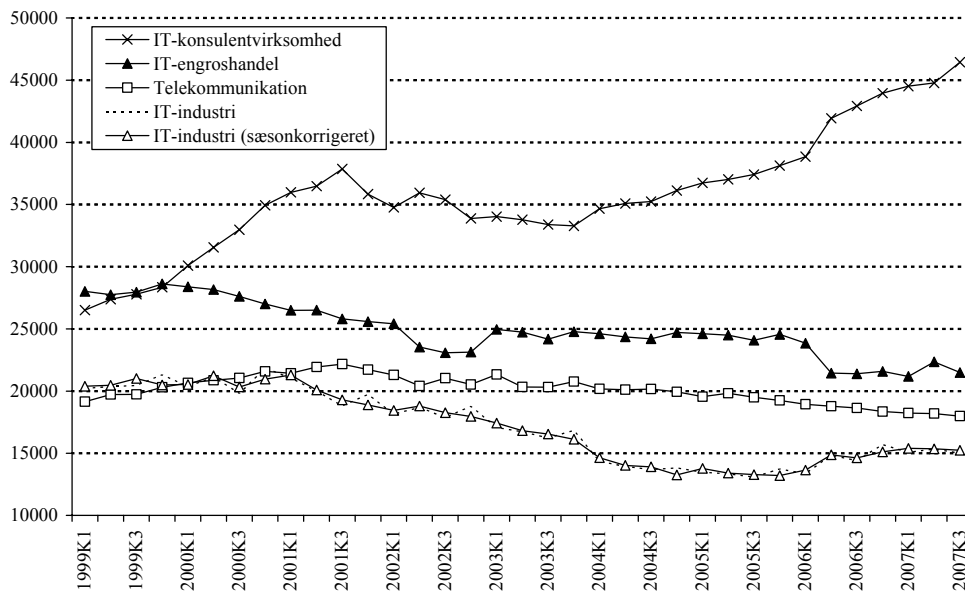
Ser man på stigningen indenfor det seneste år, har der været en fremgang i IT-beskæftigelsen på 3,7 pct., svarende til over 3.600 fuldtidsbeskæftigede sammenlignet med en vækst på 2,8 pct. i resten af økonomien. Ser man på udviklingen over de sidste to år, er IT-beskæftigelsen vokset med 7,3 pct. mod 4,7 pct. for den samlede beskæftigelse i dansk økonomi. Det er dermed lykkedes IT-beskæftigelsen klart at overgå den ellers imponerende vækst, som den samlede beskæftigelse har oplevet over de seneste år.

Denne høje vækst i IT-beskæftigelsen står i kontrast til årene fra, da IT-boble brast i slutningen af 2000, til lavpunktet i slutningen af 2004. Over denne periode faldt beskæftigelsen fra godt 105.000 til 93.000, svarende til 12.000 fuldtidspersoner. Det er især de seneste to års vækst i IT-branchen, der har bidraget til, at to tredjedele af den tabte beskæftigelse nu er indhentet. Fortsætter udviklingen, vil rekorden fra 2000/01 på 105.000 job i IT-branchen være passeret inden udgangen af 2008.

Beskæftigelsesudviklingen i IT-hovederhvervene

Figur 2 viser udviklingen indenfor IT-beskæftigelsen fordelt på hovederhverv. Figuren viser en stigning indenfor IT-konsulentvirksomhed og IT-engroshandel, hvorimod IT-industri og Telekommunikation har oplevet faldende beskæftigelse det seneste kvartal.

Figur 2. Beskæftigelsesudviklingen i IT-hovedsektorerne (antal fuldtidsansatte)



Anm.: Se figur 1.

Kilde: Se figur 1.

Det er alene IT-konsulentvirksomhed, der har bidraget til den samlede stigning i IT-beskæftigelsen på 500 personer det seneste kvartal. IT-konsulentvirksomhed har således oplevet en samlet stigning i beskæftigelsen på over 1600 personer, svarende til en vækst på næsten 4 pct. Alle andre hovedsektorer i IT-branchen bidrog derimod negativt til beskæftigelsen, hvor det største fald fandt sted indenfor IT-engroshandel på ca. 800 fuldtidspersoner, svarende til 3,8 pct. Beskæftigelsesfaldet fra 2. til 3. kvartal 2007 bringer dermed det samlede antal fuldtidsansatte tilbage til niveauet fra 4. kvartal 2006.

Faldet i beskæftigelsen indenfor IT-industri viste sig på 0,8 pct., hvilket svarer til knap 100 fuldtidsbeskæftigede. Indenfor Telekommunikation faldt beskæftigelsen med knap 200 personer, svarende til et 1,1 pct.

Set over de seneste otte år er det kun indenfor IT-konsulentvirksomhed, at der er sket en samlet stigning i beskæftigelsen – alle andre IT-brancher er gået tilbage. I IT-konsulentvirksomhed er der kommet næsten 20.000 flere beskæftigede end i periodens start, og der er nu i alt beskæftiget godt 46.000 fuldtidspersoner indenfor IT-konsulentvirksomhed. Derimod er der over en fjerdedel færre beskæftigede i den hårdest ramte sektor, IT-industri. Dette fald svarer til godt 5.100 fuldtidsbeskæftigede – ca. 1.000 færre end det antal beskæftigede, som IT-engroshandel er faldet med over perioden.

Usikkerhed i ATP-beskæftigelsesstatistikken

Det skal bemærkes, at det seneste kvartalstal i ATP-beskæftigelsesstatistikken² altid er foreløbige tal, som revideres og opgøres som endelige tal kvartalet efter. Blandt andet derfor bør ændringen i et enkelt kvartal tolkes med varsomhed, og der bør lægges større vægt på udviklingen set over flere kvartaler og ikke bare det seneste kvartal. Hertil kommer, at der også kan komme revisioner flere kvartaler bagud i tid.

Da ATP-beskæftigelsesstatistikken beregnes på baggrund af virksomhedernes indbetalinger af ATP, kan virksomhedernes eventuelle fejlindbetretninger, manglende, udskudte, forsinkede ATP-indbetalinger mv. slå ud i ATP-beskæftigelsesstatistikken. Der er både i ATP-huset og Danmarks Statistik indført systemer, der søger at opfange disse forhold og korrigere ATP-beskæftigelsestallene herfor, men korrektionen er naturligvis ikke perfekt. Desuden gælder det, at desto mere detaljeret brancheniveau, der analyseres på, desto større er usikkerheden. Det er ifølge Danmarks Statistik ikke muligt at opstille et mål for den samlede usikkerhed i ATP-beskæftigelsesstatistikken.

² For en udførlig beskrivelse henvises til Danmarks Statistiks varedeklaration for ATP-beskæftigelsesstatistikken på <http://www.dst.dk/homedk/vejviser/dokumentation/varedeklarationer/emnegruppe/emne.aspxsysrid=000845>

BILAG

SÆSONUDSVING OG SÆSONKORREKTION

Danmarks Statistik publicerer selv ATP-beskæftigelsesstatistikken på et forholdsvis aggregeret niveau (27 erhverv). Danmarks Statistik gennemfører for hvert erhverv en statistisk undersøgelse af, om der er systematiske sæsonudsving, og udarbejder og publicerer også en sæsonkorrigeret opgørelse af beskæftigelsen i de 27 erhverv, som alle har vist sig at have systematiske sæsonudsving.

Datagrundlaget for dette notat er et specialudtræk fra ATP-beskæftigelsesstatistikken med den ikke sæsonkorrigerede beskæftigelse indenfor i alt 35 underbrancher, som ifølge Danmarks Statistik udgør det samlede IT-erhverv. AErådet har derfor selv gennemført en statistisk undersøgelse af, om der er systematiske sæsonudsving i IT-sektorens fire hovederhverv (som er en aggregering af ovennævnte 35 underbrancher): IT-industri, Telekommunikation, IT-engroshandel og IT-konsulentvirksomhed.

Undersøgelsen er foretaget med de statistiske programpakker DEMETRA og AREMOS, hvor der er fundet et statistisk signifikant sæsonmønster i beskæftigelsen indenfor IT-industri, men ikke indenfor Telekommunikation, IT-engroshandel og IT-konsulentvirksomhed. Den såkaldte ”indirekte” multiplikative X-12-ARIMA sæsonkorrektionsmetode er anvendt, da det også er den, som Danmarks Statistik anvender i ATP-statistikken.

Det ”indirekte” i metoden består i, at den samlede sæsonkorrigerede beskæftigelse i økonomien beregnes som summen af den sæsonkorrigerede beskæftigelse i hvert af de 27 erhverv.³

Den samlede sæsonkorrigerede IT-beskæftigelse i dette notat er derfor opgjort i tabel 1 som ”Sammensat sæsonkorrigeret tidsserie”, som består af summen af den sæsonkorrigerede beskæftigelse indenfor IT-industri og den ikke sæsonkorrigerede beskæftigelse indenfor Telekommunikation, IT-engroshandel og IT-konsulentvirksomhed - da disse erhverv ikke har et statistisk signifikant sæsonmønster og derfor ikke bør sæsonkorrigeres ifølge Danmarks Statistik. Der er således anvendt samme sæsonkorrektionsmetode- og princip, som Danmarks Statistik anvender.

³ Alternativet – den ”direkte” metode – er at sæsonkorrigere summen af den ikke sæsonkorrigerede beskæftigelse i de 27 erhverv. Ulempen ved den direkte metode er, at summen derved ikke kommer til at stemme, idet summen af den sæsonkorrigerede beskæftigelse i undererhvervene ikke er lig den sæsonkorrigerede sum af den ikke sæsonkorrigerede beskæftigelse i undererhvervene.

Tabel 1. Baggrundstal til figur 1 og 2

	1999K2	1999K3	1999K4	2000K1	2000K2	2000K3	2000K4	2001K1	2001K2	2001K3	2001K4	2002K1	2002K2	2002K3	2002K4	2003K1	2003K2
IT-industri	20349	20455	21313	20352	21115	19810	21848	21036	19981	18814	19724	18155	18672	17870	18775	17080	16718
IT-engroshandel	27743	27957	28621	28390	28162	27613	27007	26494	26512	25801	25583	25410	23540	23085	23137	24959	24742
Telekommunikation	19717	19732	20303	20652	20867	21052	21584	21422	21938	22173	21723	21290	20415	21039	20529	21338	20337
IT-konsulentvirksomhed	27380	27783	28341	30096	31544	32967	34939	35979	36472	37854	35834	34773	35939	35400	33886	34030	33783
IT-beskæftigelse - I alt	95189	95927	98578	99490	101688	101442	105378	104931	104903	104642	102864	99628	98566	97394	96327	97407	95580
IT-industri (sæsonkorr.)	20451	21014	20490	20537	21225	20337	20959	21307	20082	19286	18885	18444	18791	18260	17955	17425	16817
Sammensat s.korr. IT-beskæftigelse	95291	96486	97755	99675	101798	101969	104489	105202	105004	105114	102025	99917	98685	97784	95507	97752	95679

	2003K3	2003K4	2004K1	2004K2	2004K3	2004K4	2005K1	2005K2	2005K3	2005K4	2006K1	2006K2	2006K3	2006K4	2007K1	2007K2	2007K3
IT-industri	16233	16838	14327	13952	13688	13829	13462	13347	13081	13733	13354	14842	14402	15688	15068	14936	15236
IT-engroshandel	24176	24781	24608	24362	24206	24712	24612	24508	24082	24560	23853	21435	21389	21583	21184	22246	21497
Telekommunikation	20315	20764	20176	20106	20160	19943	19554	19826	19504	19246	18940	18779	18639	18349	18233	18154	17990
IT-konsulentvirksomhed	33382	33279	34664	35077	35241	36123	36737	37022	37418	38135	38842	41934	42923	43948	44521	45028	46447
IT-beskæftigelse - I alt	94106	95662	94628	94360	93214	94640	94611	94777	94447	95288	94989	96988	97353	99570	99006	100364	100933
IT-industri (sæsonkorr.)	16537	16115	14642	14040	13899	13253	13784	13417	13257	13192	13664	14922	14576	15095	15330	15041	15236,4
Sammensat s.korr. IT-beskæftigelse	94410	94939	94090	93585	93506	94031	94687	94773	94261	95133	95299	97070	97527	98975	99268	100469	101170

Anm.: Se figur 1.

Kilde: AE pba. specialudtræk på ATP-beskæftigelsesstatistik fra Danmarks Statistik.