

21. september 2007

ULIGE LIVSCHANCER SOM FØLGE AF ULIGE ARBEJDSMILJØ

Ulighed mellem forskellige samfundsgrupper giver sig ikke kun udslag i forskelligt uddannelses- og indkomstniveau. Den slår også markant igennem i form af ulige livschancer i forhold til leveår og godt helbred.

Nedslidning og dårligt arbejdsmiljø betyder dels en dårligere livskvalitet for dén, det rammer, dels et produktionstab for samfundet.

Denne analyse viser, at der er en nær sammenhæng mellem arbejdsmiljø og risikoen for senere udstødning. Og de arbejdsmiljøfaktorer, der kan føre til udstødning, er ulige fordelt.

Personer med lavt uddannelsesniveau eller med lav indkomst har højere risiko for tidlig død, førtidspensionering eller overgang til efterløn, end personer med høj uddannelse eller høj indkomst.

Noget af denne ulighed hænger sammen med forskelle i livsstil. Men nærværende analyse peger på, at konkrete arbejdsmiljøforhold bidrager med *en del* af forklaringen på de ulige livschancer.

Grundlaget for analysen er den Nationale Arbejdsmiljø Kohorte (NAK), som har foretaget indgående undersøgelser af arbejdsmiljøet blandt 5652 repræsentativt udvalgt, erhvervsaktive danskere i 1995, idet arbejdsmiljøet for de samme mennesker er blevet undersøgt igen i 2000 og 2005. Til brug for nærværende analyse er data fra NAK samkørt med registre i Danmarks Statistik vedr. indkomst, uddannelse, arbejdsmarkedspolitiske foranstaltninger m.v. Herved bliver det bl.a. muligt at undersøge hvilken indkomst og uddannelse, de undersøgte personer har, og hvordan de pågældende klarer sig senere på arbejdsmarkedet. Der er anvendt data vedr. arbejdsmarkedstilknytning m.v. frem til 2004.¹

Analysen er en baggrundsanalyse til LO's Hvidbog om ulighed.

¹ De anvendte data stammer fra Den Nationale ArbejdsmiljøKohorte (NAK), fra Det Nationale Forskningscenter for Arbejdsmiljø (NFA). AERådet har foretaget analyserne og har derfor ansvaret for konklusionerne.

De overordnede sammenhænge

De overordnede sammenhænge i analysen kan sammenfattes således:

- Risikoen for udstødelse fra arbejdsmarkedet er i væsentlig grad påvirket af arbejdsmiljø
- De forskellige samfundsgrupper har – hvis vi f.eks. ser på uddannelse – en ulige belastning med arbejdsmiljøproblemer
- Det er derfor heller ikke mærkeligt, at udstødelsen rammer forskelligt i de forskellige samfundsgrupper

I det følgende illustreres disse sammenhænge med hver sin sammenfattende tabel (tabel 1-3).

Som nævnt bygger analysen på, at data fra 1995 sammenholdes med data fra 2004. De ulige livsmuligheder bedømmes efter hvor mange, der efter disse ni år er:

- marginaliseret på arbejdsmarkedet²
- på førtidspension
- på efterløn
- død

For at belyse arbejdsmiljøets betydning er der i analysen set på sammenhængen mellem arbejdsmiljøfaktorer i 1995 og udstødelse i 2004.

De forhold, som indgår i bedømmelsen af en persons arbejdsmiljø, er for forskellige til, at de på en meningsfuld måde kan sammenfattes i ét index.

Men det er naturligvis muligt for den enkelte at give en sammenfattende vurdering af sin egen arbejdsevne. I det spørgeskema, som ligger til grund for NAK, stilles derfor følgende spørgsmål:

”Vil De sige, at Deres arbejdsevne er nedsat på grund af sygdom, ulykke eller slid?”

Tabel 1 viser, hvordan sammenhængen mellem oplevet arbejdsmiljø og senere udstødning er for personer, der i 1995 var i alderen 30-55 år. Udstødning er – ud over arbejdsmiljø og livsstil – nært forbundet med alder. I et bilag redegøres nærmere herfor. De svarpersoner, der vurderer, at de har nedsat arbejdsevne, har i gennemsnit en lidt højere alder end de øvrige svarpersoner. Derfor er der sket en alderskorrektion.

² Marginaliserede personer er afgrænset som personer, der inden for de sidste tre år har været ledige/i aktivering i mindst 80 pct. af tiden.

Tabel 1. Arbejdsmæssig status i 2004 for personer med forskellig bedømmelse af arbejdsevnen i 1995. Personer i alderen 30-55 år i 1995 (alderskorrigeret)

Egen vurdering af, om arbejdsevnen er nedsat	Stadig i arbejde	Førtidspension/ marginaliseret 2004			På efterløn	I alt	Antal svarpersoner
		Død/udvandret	Pct. af svarpersoner				
Ja, i høj grad	63,7	17,4	8,1	10,9	100,1	46	
Ja, i nogen grad	77	13,3	2,5	7,2	100	295	
Nej, ikke særligt	82,4	8,5	2,2	6,9	100	240	
Nej, slet ikke	87,7	3,6	1,8	6,9	100	3066	
I alt	86,1	4,9	2	7	100	3647	

Kilde: AErådets beregninger på grundlag af NAK og IDA.

Tabellen viser, at der er en klar sammenhæng mellem en persons oplevelse af egen arbejdsevne og senere førtidspension/efterløn. Dette tyder på, at dårligt arbejdsmiljø er en væsentlig faktor i forhold til udstødning fra arbejdsmarkedet, selv om der naturligvis også er en række andre faktorer, der kan ramme den enkelte og medføre, at erhvervsevnen svækkes – sygdom, ulykker m.v. Senere i analysen går der mere i dybden med dette, idet der ses på sammenhængen mellem udstødelse og en række konkrete arbejdsmiljøforhold.

Tabel 2 viser forekomsten af en række konkrete arbejdsmiljøbelastninger i forskellige uddannelsesgrupper. Tabellen bygger på en indexberegning, således at det undersøges, hvor vidt en gruppe placerer sig højere eller lavere end man kunne forvente ud fra gruppens alders- og kønssammensætning. De anvendte variable bliver nærmere beskrevet senere i analysen.

Tabel 2. Hyppighed af arbejdsmiljøbelastninger for forskellige uddannelsesgrupper i pct. af den forventede ud fra alders- og kønsfordeling

	Ingen/ student	Erhvervsfag- lig	Kort/ mellemlang	Bachelor/ lang	I alt
	Hyppighed/gennemsnitsværdi i pct. af det forventede ud fra alders- og køns sammensætningen				
Alvorlig støj mindst halvdelen af tiden	111	101	92	48	100
Alvorlige indeklima-problemer mindst halvdelen af tiden	103	103	94	77	100
Belastende arbejdsstillinger mindst halvdelen af tiden	122	109	53	40	100
Ensidigt gentaget arbejde mindst halvdelen af tiden	119	109	44	86	100
Løfter mindst 8 kg mindst 1 gang i timen	119	110	68	8	100
Index for indflydelse	95	101	106	107	100
Index for udviklingsmuligheder	95	99	109	109	100
Index for social støtte	99	102	99	98	100

Kilde: AErådets beregninger på grundlag af NAK og IDA.

Tabellen skal forstås således: Tager man f.eks. personer med uddannelse som bachelor eller en lang videregående uddannelse, er risikoen for udsættelse for alvorlig støj i mindst halvdelen af arbejdstiden kun 48 pct. af, hvad man kunne forvente ud fra gruppens alders- og køns sammensætning.

Tabellen viser, at arbejdsmiljøbelastningerne er ulige fordelt. Det gælder navnlig de hårde fysiske belastninger, som især rammer personer uden uddannelse eller med en erhvervsfaglig uddannelse.

Tabel 3 viser udstødelsen fordelt på uddannelsesniveau i 1995.³

Tabel 3. Relativ risiko for forskellige former for udstødelse 2004 for personer, der i 1995 var i alderen 30-55 år – fordelt på uddannelse i 1995

Uddannelse	Død	Efterløn	Førtids- pension	Margina- lisering	Antal personer
	Relativ risiko i pct.				
Ingen	135,7	121,9	178	137,5	508.508
Student	97,6	63,1	78,8	144	74.940
Erhvervsfaglig	93,3	104,3	79,2	87,8	690.191
Kort	69,7	74,8	55,5	90,7	75.554
Mellemlang/bachelor	72,9	67,8	49	60	255.896
Længerevarende/forsker	59,5	30,9	25,7	69,4	100.205
I alt	100	100	100	100	1.705.294

Kilde: AErådets beregninger på grundlag af IDA m.v.

³ Ved udarbejdelsen af denne og de følgende to tabeller er personer, der i 1995 allerede var på førtidspension, eller som havde en meget høj ledighedsgrad (80 pct. eller mere) udeladt.

Tabellen skal forstås således: Hvis man i 1995 ikke havde nogen uddannelse er risikoen for, at man 9 år senere er på førtidspension 78 pct. højere (index=178), end man skulle forvente ud fra gruppens alders- og kønssammensætning. Hvis man derimod har en længerevarende uddannelse/er forsker, har man kun ca. en fjerdedels risiko for at komme på førtidspension de næste 9 år – sammenholdt med andre med tilsvarende alders- og kønssammensætning.

Det ses, at personer uden uddannelse har langt større risiko for udstødelse fra arbejdsmarkedet end personer med en erhvervsuddannelse.

Arbejds miljø og udstødelse. En statistisk analyse

Selv om de forskellige arbejdsmæssige belastninger ikke kan sammenfattes i ét index, kan man foretage en statistisk analyse, hvor man inddrager en række forskellige enkeltforhold på én gang og ser på hvilken kombination af baggrundsfaktorer, der bedst kan forklare, om en person forlader arbejdsmarkedet ”i utide” eller ej.

For at forenkle analysen er en række af de spørgsmål, som indgår i NAK, sammenfattet til en fælles variabel. Desuden er en række arbejdsmiljøfaktorer, som kun rammer mindre grupper (men som hver for sig kan være farlige nok – f.eks. udsættelse for giftige dampe) udeladt af den samlede analyse. Den gruppe, der ses på, er personer, der var erhvervsaktive i 1995, og som var i alderen 30-56 år – dvs. personer, som var ud over den normale alder for uddannelsessøgende, men som endnu ikke havde nået folkepensionsalderen i 2004. Denne gruppe udgjorde 3687 svarpersoner i 1995.

De baggrundsvariable, som er anvendt i den statistiske analyse, er herefter følgende:

1. Alvorlig støj

Denne gruppe udgøres af personer, der enten:

- mindst halvdelen af tiden er udsat for høj støj
- mindst halvdelen af tiden er udsat for ensformig støj

31 pct. af de 30-55 årige var udsat for sådanne støjgener i 1995.

2. Alvorlige indeklimagener

Denne gruppe udgøres af personer, som enten:

- mindst halvdelen af tiden udsættes for kulde
- mindst halvdelen af tiden udsættes for sløvende varme
- mindst halvdelen af tiden udsættes for træk
- mindst halvdelen af tiden udsættes for tør luft

38 pct. af de 30-55 årige var udsat for sådanne indeklimagener i 1995.

3. Belastende arbejdsstillinger

Denne gruppe udgøres af personer, som enten:

- mindst halvdelen af tiden arbejdede med kraftigt bøjet ryg
- mindst halvdelen af tiden har kroppen vredet eller bøjet på samme måde
- mindst halvdelen af tiden har hænderne løftet over skulderhøjde
- mindst halvdelen af tiden arbejder med foroverbøjet nakke
- mindst halvdelen af tiden arbejder med hånden kraftigt bøjet
- mindst halvdelen af tiden sidder på hug

27 pct. af de 30-55 havde sådanne belastende arbejdsstillinger i 1995.

4. Ensidigt gentagne bevægelser

Denne gruppe udgøres af personer, som enten:

- mindst halvdelen af tiden havde ensidigt gentagne håndbevægelser
- mindst halvdelen af tiden havde ensidigt gentagne armbevægelser

26 pct. af de 30-55 havde sådanne ensidigt gentagne bevægelser i 1995.

5. Hyppige tunge løft

Denne gruppe udgøres af personer, som én gang i timen eller hyppigere skal løfte byrder på 8 kg eller mere.

17 pct. af de 30-56 havde sådanne hyppige tunge løft i 1995.

6-8. NFAs index vedr. indflydelse, udviklingsmuligheder og social støtte på arbejdspladser

Disse index er beregnet af Det nationale Forskningscenter for Arbejdsmiljø (NFA – tidligere Arbejdsmiljøinstituttet).

NFAs index vedr. indflydelse er beregnet ud fra den samlede score på følgende spørgsmål:

- Indflydelse på arbejdstempo
- Indflydelse på arbejdstilrettelæggelse
- Indflydelse: Information om beslutninger

En indexværdi på 100 svarer til en høj indflydelse, mens index på 0 svarer til, at personen slet ikke har nogen indflydelse.

NFAs index vedr. udviklingsmuligheder sammenfatter følgende spørgsmål:

- Tilstrækkeligt ansvar
- Brug for at få råd og hjælp
- Mulighed for at lære nyt

Også dette index går fra 0-100.

NFAs index vedr. social støtte sammenfatter følgende spørgsmål:

- At man ikke arbejder isoleret
- Mulighed for hjælp
- Social støtte fra chef
- Social støtte fra arbejdskammerater
- Mulighed for at tale med kolleger

Også dette index går fra 0-100.

Tabel 4 viser, hvordan de 30-55 årige fordelte sig i 1995 med hensyn til disse index.

Tabel 4. NFAs index for indflydelse, social støtte og udviklingsmuligheder. Fordelt på alder 1995

	Indflydelse	Social støtte	Udviklingsmuligheder
	Pct. af 30-55 årige		
0-10	0,8	1,1	2,3
10-20	0,9	0,7	1,7
20-30	1,8	1,9	3,1
30-40	3,6	3,4	9,2
40-50	5,7	6,6	11,4
50-60	6,9	10,3	31,1
60-70	12,6	13,4	30,1
70-80	14,3	19,6	7,9
80-90	24,4	21,0	2,0
90-100	29,1	22,6	1,3
I alt	100	100	100

I Tabel 5-12 er de enkelte, udvalgte baggrundsfaktorer nu enkeltvis koblet med senere udstødning.

Tabel 5. Støjbelastninger i 1995 og udstødning i 2004. Personer, der var 30-55 år i 1995 (alderskorrigeret)

Er der alvorlig støj mindst halvdelen af tiden?	Stadig i arbejde	Førtidspension/ marginaliseret 2004	Død/ udvandret	På efterløn	I alt	Antal svarpersoner
	Pct. af svarpersoner					
Nej	87,1	4,3	1,8	6,8	100	2499
Ja	83,7	6,4	2,4	7,5	100	1148
I alt	86,1	4,9	2	7	100	3647

Kilde: AErådets beregninger på grundlag af NAK og IDA.

Tabel 6. Indeklimaproblemer i 1995 og udstødning i 2004. Personer, der var 30-55 år i 1995 (alderskorrigeret)

Er der indeklimaproblemer mindst halvdelen af tiden?	Stadig i arbejde	Førtidspension/ marginaliseret 2004	Død/ udvandret	På efterløn	I alt	Antal svarpersoner
	Pct. af svarpersoner					
Nej	87	4,5	1,8	6,6	100	2248
Ja	84,4	5,6	2,3	7,7	100	1399
I alt	86,1	4,9	2	7	100	3647

Kilde: AErådets beregninger på grundlag af NAK og IDA.

Tabel 7. Belastende arbejdsstillinger i 1995 og udstødning i 2004. Personer, der var 30-55 år i 1995 (alderskorrigeret)

Er der belastende arbejdsstillinger mindst halvdelen af tiden?	Stadig i arbejde	Førtidspension/ marginaliseret 2004	Død/ udvandret	På efterløn	I alt	Antal svarpersoner
	Pct. af svarpersoner					
Nej	87,7	3,9	1,8	6,6	100	2654
Ja	81,5	8,1	2,4	8	100	993
I alt	86,1	4,9	2	7	100	3647

Kilde: AErådets beregninger på grundlag af NAK og IDA.

Tabel 8. Ensidedt gentaget arbejde i 1995 og udstødning i 2004. Personer, der var 30-55 år i 1995 (alderskorrigeret)

Er der ensidedt gentaget arbejde mindst halvdelen af tiden?	Stadig i arbejde	Førtidspension/ marginaliseret 2004	Død/ udvandret	På efterløn	I alt	Antal svarpersoner
	Pct. af svarpersoner					
Nej	86,7	4,7	1,9	6,7	100	2692
Ja	84,6	5,5	2,2	7,6	100	955
I alt	86,1	4,9	2	7	100	3647

Kilde: AErådets beregninger på grundlag af NAK og IDA.

Tabel 9. Tunge løft i 1995 og udstødning i 2004. Personer, der var 30-55 år i 1995 (alderskorrigeret)

Løftes der mere end 8 kg mindst en gang i timen?	Stadig i arbejde	Førtidspension/ marginaliseret 2004	Død/ udvandret	På efterløn	I alt	Antal svarpersoner
	Pct. af svarpersoner					
Nej	86,8	4,5	1,9	6,8	100	3035
Ja	82,5	7,2	2,1	8,2	100	612
I alt	86,1	4,9	2	7	100	3647

Kilde: AErådets beregninger på grundlag af NAK og IDA.

Tabel 10. Indflydelse i 1995 og udstødning i 2004. Personer, der var 30-55 år i 1995 (alderskorrigeret)

Index for indflydelse	Stadig i arbejde	Førtidspension/ marginaliseret 2004	Død/ udvandret	På efterløn	I alt	Antal svarpersoner
	Pct. af svarpersoner					
Under 50	83	8	2	7	100	460
50-80	83,6	5,8	2,6	8	100	1213
80-100	88,7	3,5	1,6	6,1	100	1926
I alt	86,2	4,8	2,1	6,9	100	3599

Kilde: AErådets beregninger på grundlag af NAK og IDA.

Tabel 11. Udviklingsmuligheder i 1995 og udstødning i 2004. Personer, der var 30-55 år i 1995 (alderskorrigeret)

Index for udviklingsmuligheder	Stadig i arbejde	Førtidspension/ marginaliseret 2004	Død/ udvandret	På efterløn	I alt	Antal svarpersoner
	Pct. af svarpersoner					
Under 50	82,7	6,7	2,2	8,4	100	966
50-75	87,6	4,2	2	6,2	100	2541
75-100	91,9	1,1	1,2	5,9	100	90
I alt	86,2	4,8	2,1	6,9	100	3597

Kilde: AErådets beregninger på grundlag af NAK og IDA.

Tabel 12. Social støtte i 1995 og udstødning i 2004. Personer, der var 30-55 år i 1995 (alderskorrigeret).

Index for social støtte	Stadig i arbejde	Førtidspension/ marginaliseret 2004	Død/ udvandret	På efterløn	I alt	Antal svarpersoner
	Pct. af svarpersoner					
Under 50	84,4	6,4	2,4	6,8	100	468
50-80	87	4,6	1,5	6,9	100	1559
80-100	86	4,5	2,5	7	100	1571
I alt	86,2	4,8	2,1	6,9	100	3598

Kilde: AErådets beregninger på grundlag af NAK og IDA.

For at vurdere hvilke af disse faktorer, der har størst betydning, er der gennemført en regressionsanalyse, der inddrager alle de nævnte forhold på én gang.

Den statistiske analyse viser, at følgende baggrundsforhold har en statistisk sikker betydning for, om en person efter 9 år enten er død, på efterløn eller på pension/marginaliseret:

- Alder
- Belastende arbejdsstilling
- Indflydelse
- Udviklingsmuligheder
- Køn
- Tunge løft

De seks variable er oplyst i den rækkefølge, de har betydning i den samlede statistiske analyse.⁴

De øvrige fire baggrundsvariable (støj, indeklima, social støtte og ensidigt gentaget arbejde) har ikke nogen statistisk *sikker* betydning i denne analyse.⁵

Tabel 13 viser odds ratios for de seks vigtigste baggrundsvariable

Tabel 13. Odds ratios for analyse af sammenhængen mellem udstødelse i 2004 og arbejdsmiljø for personer, der var 30-56 år i 1995.

Baggrundsvariabel	Odds ratio	95 pct. konfidensinterval
Alder	1,278	1,247-1,309
Køn	1,431	1,127-1,817
Indflydelse (DAX)	0,992	0,986-0,997
Udviklingsmuligheder (SDX)	0,993	0,986-1,000
Arbejdsstilling	1,672	1,285-2,175
Tunge løft	1,456	1,063-1,995

Analysens træfsikkerhed kan illustreres således: Der opstilles en statistisk model, der bedømmer sandsynligheden for, at en person bliver udstødt ved hjælp af ovenstående baggrundsvariable. Tager vi nu to tilfældige personer, hvoraf én *rent faktisk* er udstødt, mens den anden ikke er det, vil der være 85,5 pct. sandsynlighed for, at den person, der *rent faktisk* er udstødt, også har størst sandsynlighed for at være det ifølge modellen.

I en analyse, hvor alder og køn indgår som forklarende variable, og hvor efterløn er indeholdt i den variabel, der søges forklaret, kan man frygte, at de viste sammenhænge i vid udstrækning afspejler alder og mulighed for at gå på efterløn – forhold som ikke i sig selv har med arbejdsmiljø at gøre.

Der er derfor gennemført endnu en regressionsanalyse, hvor der kun ses på personer, der var 30-50 år i 1995 (og dermed for unge til at gå på efterløn i

⁴ Dvs. Hvor meget det svækker den statistiske models evne til at forklare, om en person forlader arbejdsmarkedet, hvis den pågældende variabel trækkes ud af den samlede model.

⁵ De variable, som regnes for statistisk sikre, er medtaget ud fra et 95 pct. signifikansniveau. Populært sagt kan man med mere end 95 pct. sikkerhed sige, at det ikke bare skyldes tilfældigheder, når disse baggrundsforhold har betydning for udstødningen. Vælger man i stedet et 90 pct. signifikansniveau, har de øvrige variable også betydning. Det er således overvejende sandsynligt, at disse forhold også er vigtige.

2004), og hvor alder og køn er udeladt blandt de mulige forklarende faktorer.

Også i denne analyse kan arbejdsmiljøfaktorer give en væsentlig del af forklaringen på udstødningen. Signifikant blandt de forklarende variable er i første række belastende arbejdsstillinger (odds ration 1,707) - og desuden indflydelse (odds ration 0,992).⁶

Endelig kunne en antagelse være, at årsagerne til den øgede udstødning ligger gemt et helt andet sted. F.eks. kunne man tænke sig, at belastende arbejdsstillinger ofte hænger sammen med lavt uddannelsesniveau, og at uddannelse igen hænger sammen med livsstil.

Der er derfor gennemført en tredje regressionsanalyse, hvor personer med videregående uddannelse er udeladt. Også hvis vi alene ser på denne gruppe, slår arbejdsmiljøfaktorerne, navnlig de belastende arbejdsstillinger, klart igennem.⁷

Sammenhængen mellem udstødelse alder og belastende arbejdsstillinger illustreres af tabel 14, hvor vi ser hvor stor en andel af de 30-55 årige, der er ude af arbejdsmarkedet 9 år senere, når man sammenholder med arbejdsstillinger i 1995.

Tabel 14. Andel af svarpersoner, der har forladt arbejdsmarkedet eller er marginaliseret i 2004 fordelt på alder og spørgsmål om belastende arbejdsstilling og indflydelse i 1995

	Alder 1995					I alt
	30-34 år	35-39 år	40-44 år	45-49 år	50-55 år	
	Pct. af svarpersoner, der i 2004 enten er på efterløn, førtidspension, marginaliseret eller døde					
Ikke belastende arbejdsstilling	2,6	3,4	7,7	6,6	43,6	12,2
Belastende arbejdsstilling	4,6	7,6	6,9	16	64,6	17,7
I alt	3,2	4,4	7,4	9,2	48,8	13,7
Antal svarpersoner	777	721	726	731	643	3598

Kilde: AErådets beregninger på grundlag af NAK og IDA.

⁶ Tager vi i denne analyse to tilfældige personer, hvoraf én *rent faktisk* er udstødt, mens den anden ikke er det, vil der være 56,4 pct. sandsynlighed for, at den person, der *rent faktisk* er udstødt, også har størst sandsynlighed for at være det ifølge modellen, mens modellen i 36,6 pct. af tilfældene når det modsatte resultat af de faktiske forhold (de sidste 7 pct. har samme sandsynlighed i modellen).

⁷ Odds ratio for arbejdsmiljø=1,895.

Tabellen skal forstås således:

Ser vi f.eks. på de personer, der var 35-39 år i 1995 og ikke havde en meget belastende arbejdsstilling, var der 3,4 pct., som var udstødt af arbejdsmarkedet i 2004. Ser vi på samme aldersgruppe, men på personer, der havde en belastende arbejdsstilling, var der 7,6 pct., som havde forladt arbejdsmarkedet. Det bemærkes, at nogle af tabelfelterne bygger på forholdsvis få svarpersoner, så man ikke skal overfortolke de enkelte talværdier. Forskellene træder tydeligst frem i ”efterlønsalderen”, hvor spørgsmålet om belastende arbejdsstilling eller ej 9 år tidligere, giver en forskel i andel, der er på pension/efterløn på ca. 20 procentpoint.

Udviklingen siden 1995

Analysen gør det klart, at man kan forebygge en betydelig del af den udstødning, der sker på arbejdsmarkedet, gennem en bedre arbejdsmiljøindsats. Det er derfor vigtigt at følge udviklingen i arbejdsmiljøet.

Tabel 15 viser udviklingen fra 1995 til 2005 i besvarelserne af et enkelte af de spørgsmål om arbejdsmiljøspørgsmål, som har været inddraget ovenfor.⁸

Tabel 15. Besvarelser af udvalgte spørgsmål vedr. fysiske arbejdsmiljøbelastninger i 1995 og 2005 for personer i alderen 30-49 år det pågældende år

	1995	2005
	Pct. af 30-49 årige	
Høj støj mindst ¼ af tiden	29,8	31,7
Træk mindst ¼ af tiden	21,8	21,0
Sløvende varme mindst ¼ af tiden	8,5	12,9
Hænder løftet over skulderhøjde mindst ¼ af tiden	10,9	14,6
Hugsiddende stilling mindst ¼ af tiden	12,6	13,0

Note: Værdierne for 2005 er beregnet som et simpelt gennemsnit af værdierne for 30-39 årige mænd, 30-39 årige kvinder, 40-49 årige mænd og 40-49 årige kvinder i flg. NAKs hjemmeside (www.nak.dk)

Desværre må man nok konstatere, at indsatsen for et bedre arbejdsmiljø ikke har ført til klare resultater. Der er derfor behov for en væsentligt større indsats, hvis man skal undgå udstødning og dermed sikre tilstrækkelig med arbejdskraft fremover.

⁸ De index, NFA har beregnet i 2005, kan ikke umiddelbart sammenlignes med 1995. Nogle emner har desuden fået en anden formulering.

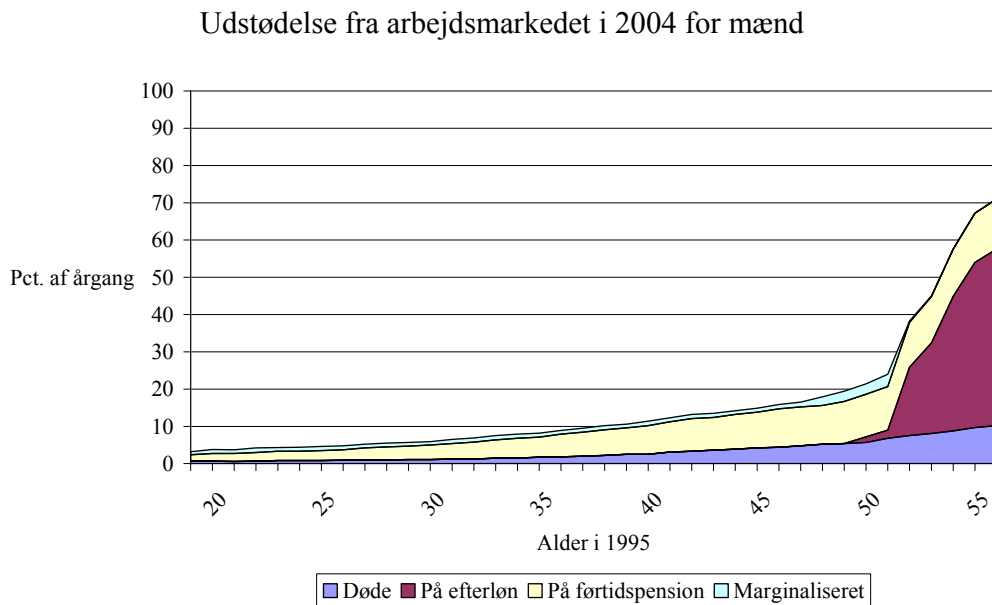
BILAG

Udstødelse fordelt på alder, køn, indkomst og a-kasse

Risikoen for død, førtidspension eller marginalisering stiger med alderen. For de personer, der fyldte 51 år i 1995, åbner muligheden for efterløn sig desuden 9 år senere.⁹ Desuden har kvinderne en lavere dødelighed end mændene, men til gengæld langt større risiko for førtidspension.

Dette illustreres af Figur 1 og 2.¹⁰

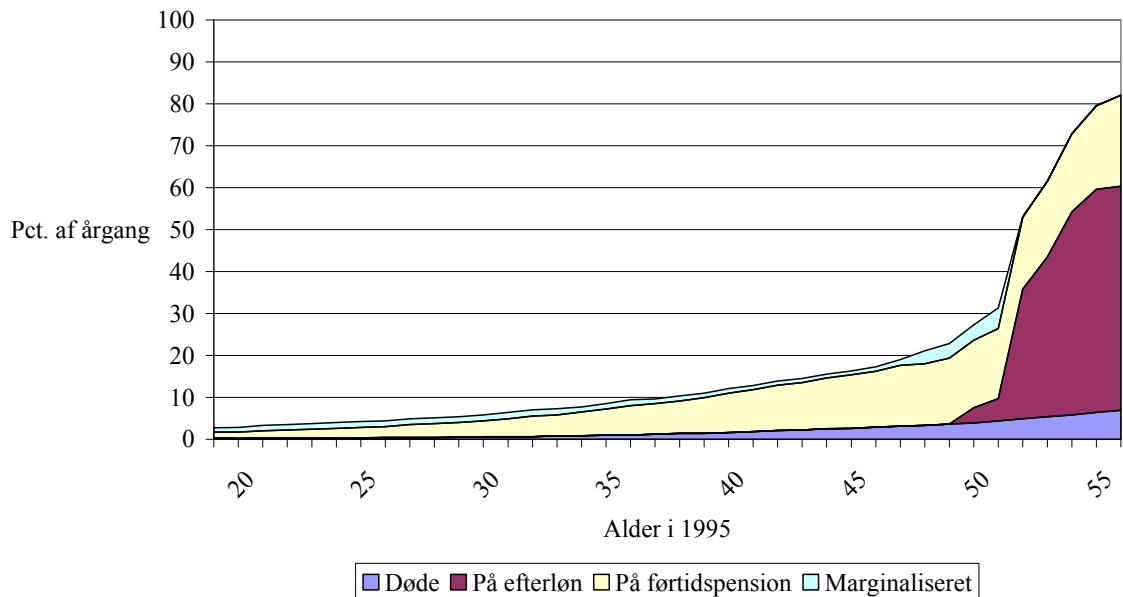
Figur 1.



⁹ De få, som er registreret tidligere er personer på overgangsydelse.

¹⁰ Kilde: AERådets beregninger på grundlag af IDA m.v. Personer, som ikke er med i IDA i 2004 (fx p.g.a. udvandring) er ikke med.

Udstødelse fra arbejdsmarkedet i 2004 for kvinder



Når man læser figurerne, skal man være opmærksom på, at alderen er opgjort i 1995, mens efterløn m.v. er opgjort 9 år senere¹¹.

Under alle omstændigheder er udstødelsen fra arbejdsmarkedet så forbundet med køns- og alderssammensætning, at man må korrigere herfor, hvis man vil sammenligne forskellige samfundsgrupper. En sådan korrektion er sket i analysen ved, at man for de enkelte samfundsgrupper beregner hvor stor en dødelighed, andel førtidspensionister m.v., man skulle *forvente* ud fra den alders- og kønssammensætning, der er i gruppen. Den faktiske dødelighed m.v. sammenlignes så hermed.

Herefter viser bilagstabel 1 den relative risiko for udstødelse i de forskellige a-kasser. Det bemærkes, at der er taget udgangspunkt i a-kasse tilhørsforholdet i 1995. Nogle af a-kasserne er siden fusioneret eller har skiftet navn.

¹¹ Hvis man opgjorde personernes alder i 2004, ville man ikke få de personer med, der er døde i perioden.

Bilagstabel 1.

Relativ risiko for forskellige former for udstødelse 2004 for personer, der i 1995 var i alderen 30-55 år – fordelt på a-kassetilhørsforhold 1995

	Død	Efterløn	Førtidspension	Marginalisering	Antal personer
	Relativ risiko i pct.				
Ingen	158,6	19,2	225,5	132,3	270.908
HRF	151,2	165,6	128,6	174,7	11.449
Grafisk	109	152,6	93,7	226	13.010
Træ byg træindustri	93	140,1	92,2	80,7	32.544
Erhvervsproglig	58,6	69	24,5	126,6	5.576
SL	86,8	87,7	78	53,4	17.174
SiD	124,5	157,6	138,6	134,8	169.924
FOA	96,8	127,1	112,9	70,2	137.787
Lærerne	69	99,5	46,3	37,4	36.427
Metal	93,6	128,8	63,7	91,3	65.393
Andre	72,7	90,8	33,9	120,3	27.892
NNF	107,2	140,2	128	107,5	21.603
Blik og rør	113,2	127,9	81,8	39,2	4.342
El-faget	88,5	112	41,2	38,7	13.715
Malerne	120,3	134,9	119,4	49,8	5.925
KAD	122,6	157,8	165,9	151,4	50.460
Beklædning tekstil	114,4	183,1	147,1	244,6	9.931
HK	86,4	122,6	54,7	105,2	165.308
Stats tele	92,6	130,5	89,4	66,5	33.056
Funktionærerne	105,7	115,1	83,9	93,1	16.697
Ledere	69,7	92	34,1	64,7	56.935
TL	72,7	89,2	39,8	123,8	20.191
Kristelige	88,9	125,4	79,4	130	72.098
Sygeplejersker	69,1	82,1	43,9	2,9	37.371
BUPL	74,7	100,7	70,8	72	34.373
Sælgere	53,9	76,4	29,8	73,3	17.354
Ingeniører	50,4	49	11	79,3	31.264
Magistre og akademikere	59,6	42,6	18	71	60.975
Forsvaret	93	132	22,7	59	5.262
FTF	73,3	91,3	40,6	78,6	116.315
ASE DANA	78,6	90,8	67,8	84,2	134.228
Civiløkonomer	67,1	55	15,3	83,6	9.805
I alt	100	100	100	100	1.705.292

Tabellen viser, at a-kasser med udbredt traditionelt manuelt arbejde og med mange ikke-uddannede har en betydeligt højere risiko for udstødelse end andre a-kasser.

Bilagstabel 2 viser tilsvarende sammenhængen mellem indkomstniveau i 1995 og senere udstødelse fra arbejdsmarkedet.

Bilagstabel 2.

Relativ risiko for forskellige former for udstødelse 2004 for personer, der i 1995 var i alderen 30-55 år – fordelt på indkomst i 1995

Disponibel ækvivalensindkomst	Død	Efterløn	Førtidspension	Marginalisering	Antal personer
	Relativ risiko i pct.				
Laveste kvartil	192,9	72,8	362,2	254,9	114.969
Næstlaveste kvartil	120,1	141,6	149,8	134,8	320.216
Næsthøjeste kvartil	94,1	119,6	78,4	86	572.647
Højeste kvartil	80,3	86,1	51,4	70	697.462
I alt	100	100	100	100	1.705.294

Note: Grupperingen i indkomstkvarterer sker i forhold til hele den voksne befolkning, som også bl.a. omfatter folkepensionister og unge studerende. Ved opgørelsen af den relative risiko for udstødelse er der imidlertid taget højde for forskelle i alderssammensætning.

Kilde: AErådets beregninger på grundlag af IDA.

Det ses, at de laveste indkomstgrupper har en stærkt forøget risiko for marginalisering.

Forskelle i arbejdsmiljøbelastninger

De forskellige arbejdsmiljøbelastninger er forskelligt fordelt på alder og køn. Bilagstabel 3 sammenfatter nogle gennemsnitsværdier for de forskellige aldersgrupper.

Bilagstabel 3.

Gennemsnitsværdier for arbejdsmiljøbelastninger for forskellige aldersgrupper i 1995

Alder	Alvorlig støj	Alvorlige indeklimateproblemer	Belastende arbejdsstillinger	Ensidigt gentaget arbejde	Tunge løft	Index for indflydelse	Index for udviklingsmuligheder	Index for social støtte
	Pct., der er udsat for problemet					Gennemsnitsindex		
Under 20	34	23	31	27	20	62	59	80
20-24	37	35	38	34	24	66	57	81
25-29	32	40	33	32	24	75	56	77
30-34	34	42	32	28	19	77	56	76
35-39	31	40	27	25	19	77	57	75
40-44	31	38	28	26	17	79	57	75
45-49	32	38	28	27	14	79	55	72
50-54	27	34	24	23	14	78	54	72
55-59	22	29	27	26	11	80	55	71
Over 60	18	30	15	21	12	82	55	71
I alt	31	37	30	28	18	76	56	75

Kilde: AErådets beregninger på grundlag af NAK og IDA.

Bilagstabel 4 viser forskelle m.h.t. køn.

Bilagstabel 4.

Gennemsnitsværdier for arbejdsmiljøbelastninger for mænd og kvinder i 1995

Alder	Alvorlig støj	Alvorlige indeklimateproblemer	Belastende arbejdsstillinger	Ensidigt gentaget arbejde	Tunge løft	Index for indflydelse	Index for udviklingsmuligheder	Index for social støtte
	Pct., der er udsat for problemet					Gennemsnitsindex		
Mænd	33	35	28	24	22	77	56	74
Kvinder	29	38	31	31	14	75	56	77
I alt	31	37	30	28	18	76	56	75

Kilde: AErådets beregninger på grundlag af NAK og IDA.

Det ses, at der er nogle vigtige nuanceforskelle både med hensyn til alder og køn. Eksempelvis er de yngste aldersgrupper mest tilbøjelige til at påtage sig arbejde med tunge løft og belastende arbejdsstillinger. Indflydelse stiger med alderen, mens de unge oplever den største grad af social støtte. Kvinderne har ikke så hyppigt tunge løft som mændene, men hyppigere ensidigt gentaget arbejde.

Endelig viser bilagstabel 5 nogle forskelle i arbejdsmiljøbelastninger 1995 mellem de forskellige faggrupper.

Bilagstabel 5.

Hyppighed af arbejdsmiljøbelastninger for forskellige faggrupper i pct. af den forventede ud fra alders- og kønsfordeling.

Alder	Alvorlig støj	Alvorlige indeklima-problemer	Belastende arbejdsstillinger	Ensidigt gen-taget arbejde	Tunge løft	Index for indfly-delse	Index for udviklings-muligheder	Index for social støtte	Antal svarper-soner
	Hyppighed/gennemsnitsværdi i pct. af det forventede ud fra alders- og køns sammensætningen								
Ingen	86	85	84	81	76	102	102	97	996
Grafisk	190	96	121	206	148	90	100	113	63
Træ byg træindustri	147	120	192	144	201	90	92	102	142
SL	54	86	31	0	120	112	112	99	44
SiD	136	124	161	139	169	87	90	99	594
FOA	78	106	108	31	242	103	101	97	446
Lærerne	97	71	30	10	30	109	108	87	105
Metal	151	105	137	88	103	95	103	103	270
NNF	220	116	197	201	197	74	79	105	95
El-faget	99	88	133	71	77	99	104	93	65
KAD	154	109	196	186	150	86	80	96	157
HK	81	109	79	141	43	103	100	105	664
Stats tele	81	166	114	108	111	94	94	88	101
Ledere	112	82	72	85	48	111	104	106	178
TL	78	73	57	130	24	104	114	106	69
Kristelige	89	89	110	117	103	103	95	102	288
Sygeplejersker	32	139	65	6	132	97	114	103	118
BUPL	227	100	77	2	183	115	109	110	107
Sælgere	43	50	43	51	66	113	105	96	65
Ingeniører	43	67	34	117	0	109	113	108	118
Magistre og akademikere	47	89	29	62	6	108	114	96	182
FTF	103	112	67	99	40	101	105	98	357
ASE	11	30	15	43	0	118	104	94	77
Andre	85	92	107	131	73	102	97	102	347
I alt	100	100	100	100	100	100	100	100	5648

Kilde: AErådets beregninger på grundlag af NAK og IDA.

Tabellen skal forstås således: Tager vi f.eks. SiD's kasse i 1995, var der 61 pct. flere, der havde belastende arbejdsstillinger, end hvad en gruppe med tilsvarende alders- og køns sammensætning havde i gennemsnit.

Det skal understreges, at nogle af tabelværdierne bygger på få svarpersoner. Derfor må resultaterne navnlig for mindre a-kasser fortolkes varsomt.

Tabellerne understreger i øvrigt, at de faggrupper, der har en overhyppighed m.h.t. udstødning, typisk er de samme, som har en overhyppighed m.h.t. arbejdsmiljøproblemer.